

Clostridium difficile rapport, vecka 2 (7/1-13/1), 2013

Rapport om det aktuella bakterieläget

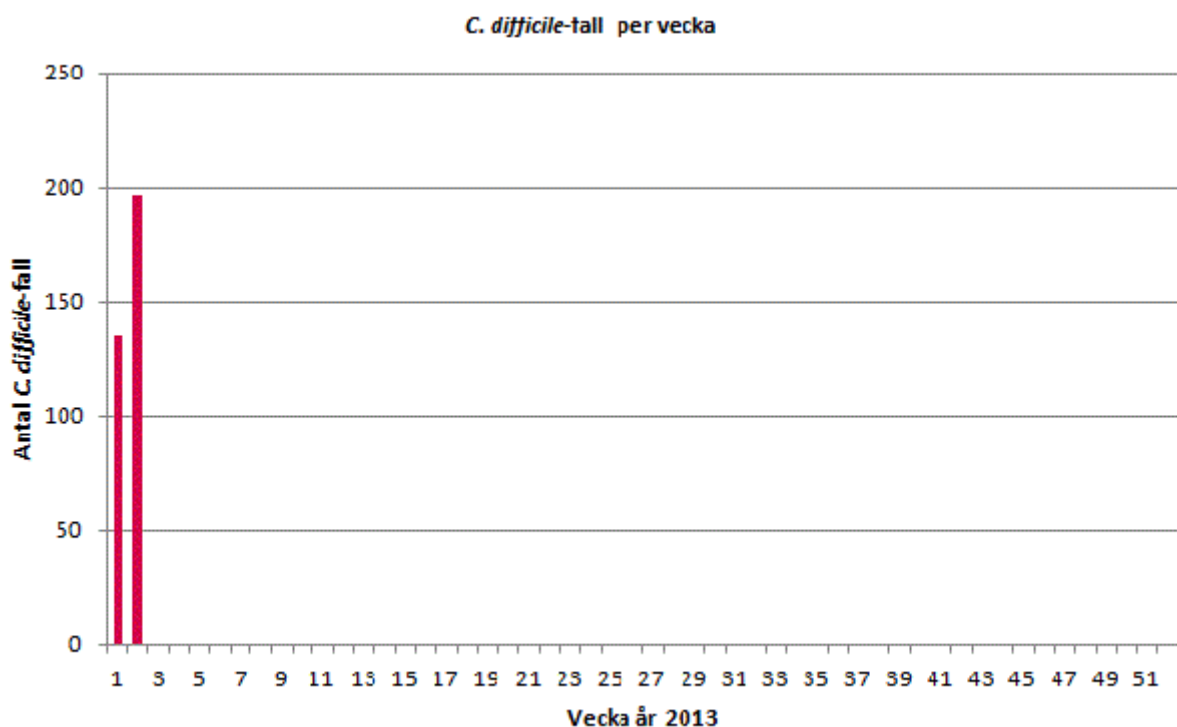
Redaktionen

Redaktör: [Barbro Mäkitalo](#)

Innehåll

Varje vecka sammanställs data från den frivilliga rapporteringen av *C. difficile*. Sedan oktober 2011 deltar samtliga 26 laboratorier i den frivilliga rapporteringen av *C. difficile*. De mikrobiologiska laboratorierna i Kronoberg och Blekinge har gått ihop under 2011 och fr.o.m. 2012 rapporterar Växjö för båda laboratorierna. Nedan åskådliggörs hur utvecklingen av antal *C.difficile*-fall varierar per vecka. För att ett prov positivt för *C.difficile*-toxin ska anses vara ett nydiagnostiserat fall ska minst åtta veckor förflutit sedan föregående positiva prov. Det finns även två filer för nedladdning. I den första filen visas utvecklingen av inrapporterade *C.difficile*-fall per vecka för vart och ett av de rapporterade laboratorierna. Den sista filen innehåller sammanställningar i tabellform.

Siffrorna från de senaste två veckorna bör tolkas med försiktighet eftersom information kan saknas från vissa laboratorier då rapporten sammanställs.



Clostridium difficile-rapport, vecka 2 (7/1-13/1), 2013

[Nydiagnostiserade *C.difficile*-fall per vecka 2013, per laboratorium](#)

Grafer för vart och ett av de rapporterande laboratorierna åskådliggör utvecklingen av antalet nydiagnostiserade *C. difficile*-fall de senaste 52 veckorna. En trendlinje visar ett glidande medelvärde över tre veckor.

[Tabeller per vecka 2013, data från den frivilliga rapporteringen av *C. difficile*](#)

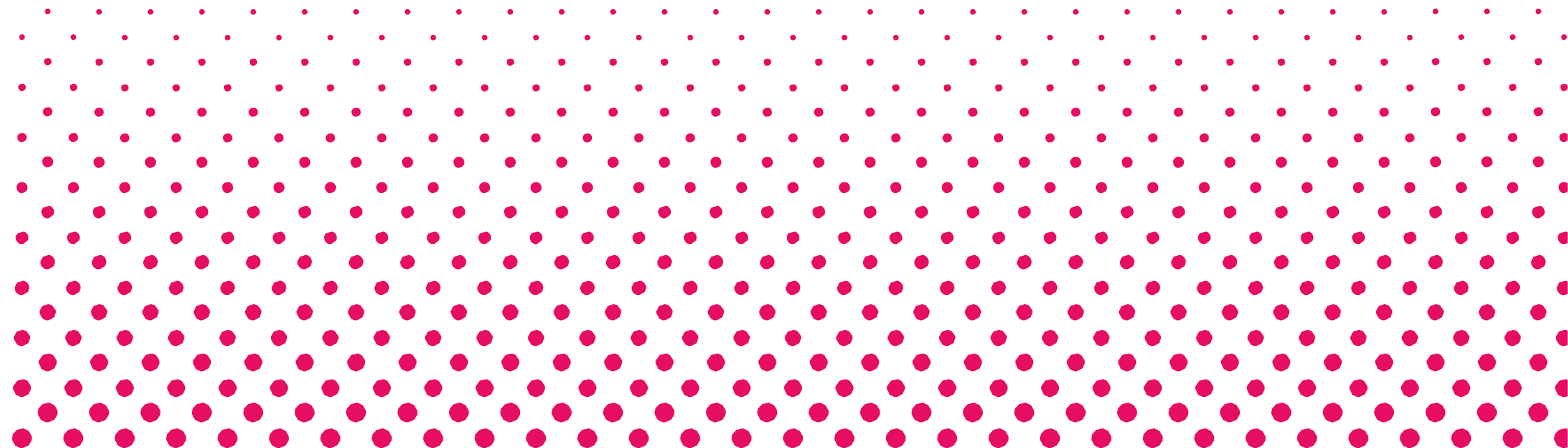
Antal positiva prov av *C. difficile*

- Antal nydiagnostiserade fall av *C. difficile*
- Har patienten tidigare lämnat positivt prov de senaste 8 veckorna (av totalt antal positiva fynd)
- Kön (av totalt antal positiva fynd)
- Resultat av analys (av totalt antal positiva fynd)

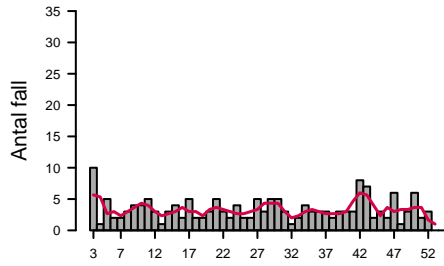
Clostridium difficile rapport

Veckovis sammanställning av den frivilliga laboratorierapporteringen av *Clostridium difficile*.

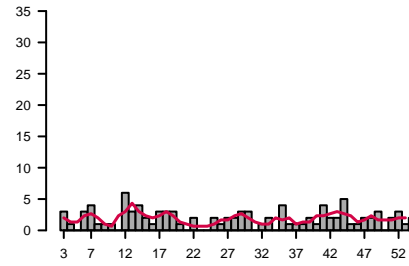
Barbro Mäkitalo, Thomas Åkerlund, Karin Tegmark-Wisell
Antibiotika och Vårdhygien



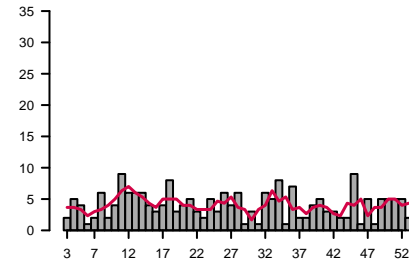
Aleris Medilab



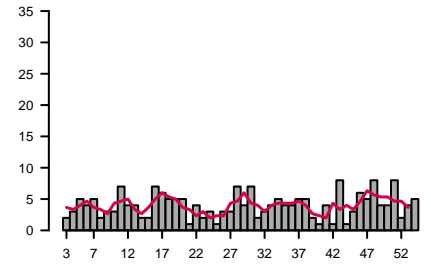
Borås



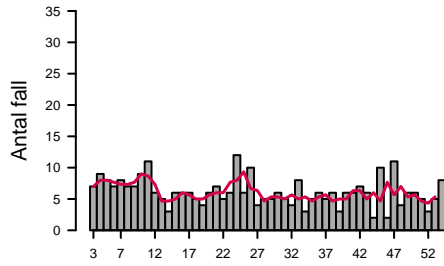
Eskilstuna



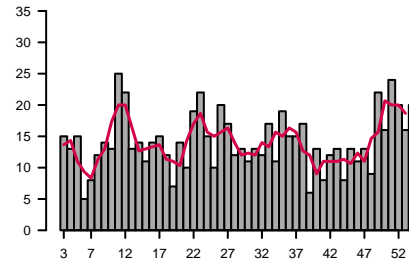
Falun



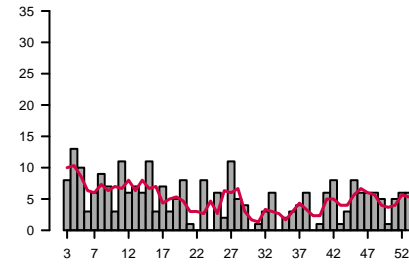
Gävle



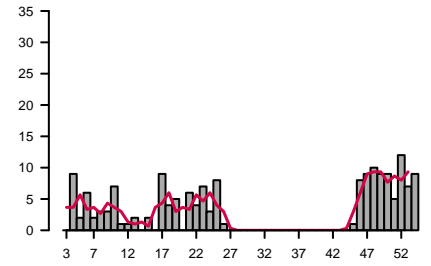
Göteborg



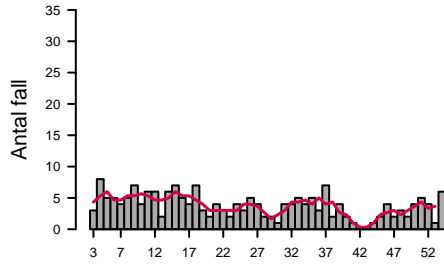
Halmstad



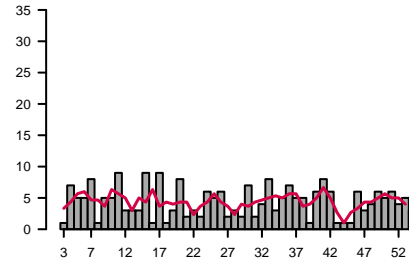
Jönköping



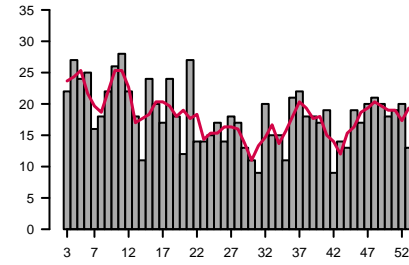
Kalmar



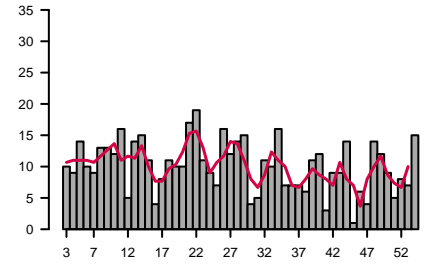
Karlstad



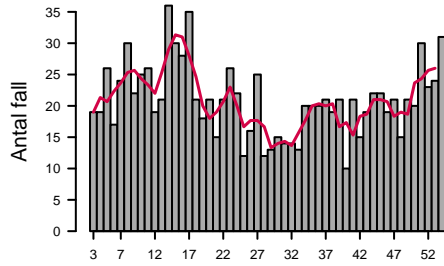
Karolinska



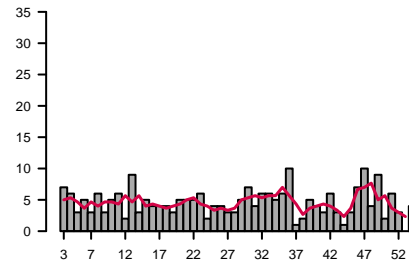
Linköping



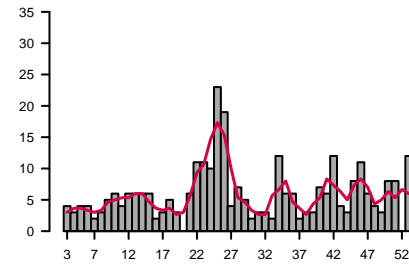
Malmö



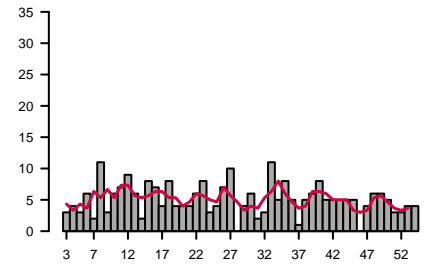
Skövde



Stockholm/Unilabs



Sunderby



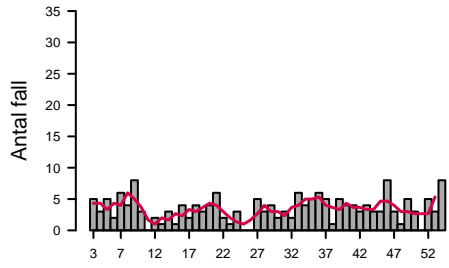
Vecka år 2012/2013

Vecka år 2012/2013

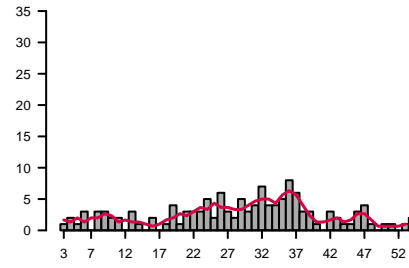
Vecka år 2012/2013

Vecka år 2012/2013

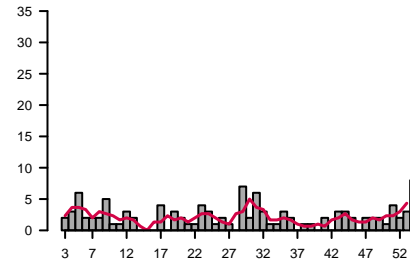
Sundsvall



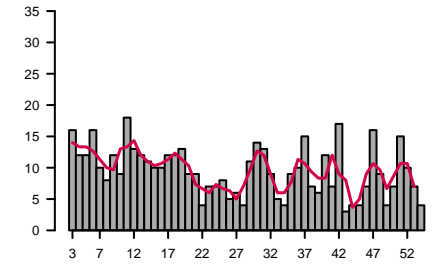
Trollhättan



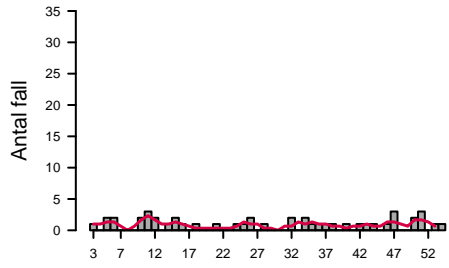
Umeå



Uppsala

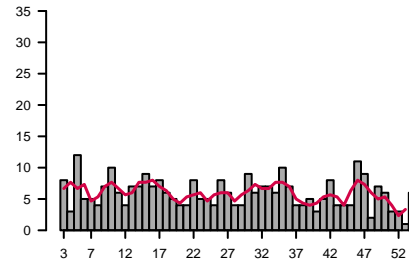


Visby



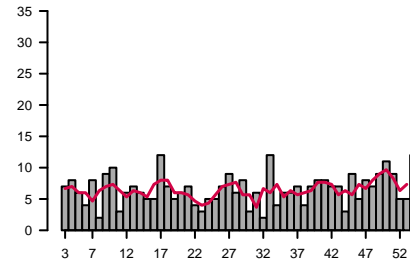
Vecka år 2012/2013

Västerås



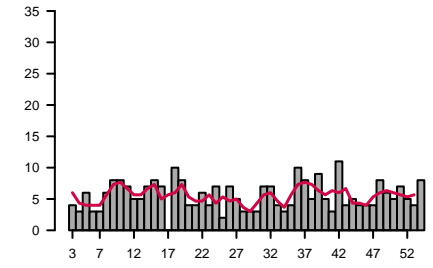
Vecka år 2012/2013

Växjö/Karlskrona



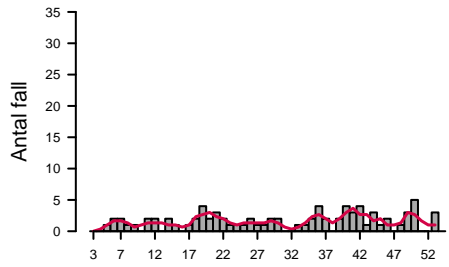
Vecka år 2012/2013

Örebro



Vecka år 2012/2013

Östersund



Vecka år 2012/2013

C. difficile rapport vecka 2, 2013

Fördelning av fall sker efter ankomstdatum för prov

Antal positiva fynd av C. difficile

Laboratorium	Vecka 2013		Totalt
	1	2	
Aleris Medilab			
Borås klinisk mikrobiologi	1	2	3
Eskilstuna/Unilabs	3	7	10
Falun klinisk mikrobiologi	5	7	12
Gävle klinisk mikrobiologi	7	8	15
Göteborg, Sahlgrenska klinisk mikrobiologi	20	23	43
Halmstad klinisk mikrobiologi	7	5	12
Jönköping klinisk mikrobiologi	7	9	16
Kalmar, klinisk mikrobiologi	1	6	7
Karlstad klinisk mikrobiologi	6	3	9
Karolinska Universitetslaboratoriet	14	30	44
Linköping klinisk mikrobiologi	15	21	36
Malmö, MAS klinisk mikrobiologi	37	45	82
Skövde/Unilabs	2	4	6
Sunderby klinisk mikrobiologi	4	4	8
Stockholm/Unilabs	13	6	19
Sundsvall klinisk mikrobiologi	3	9	12
Trollhättan klinisk mikrobiologi	1	3	4
Umeå klinisk mikrobiologi	4	9	13
Uppsala klinisk mikrobiologi	7	4	11
Visby klinisk mikrobiologi	1	1	2
Västerås klinisk mikrobiologi	2	8	10
Växjö/Karskrona klinisk mikrobiologi	9	17	26
Örebro klinisk mikrobiologi	7	10	17
Östersund klinisk mikrobiologi	4		4
Totalt	180	241	421

Antal nydiagnostiserade fall av C.difficile *

Laboratorium	Vecka 2013		Totalt	Varav uppgift saknas
	1	2		
Aleris Medilab				0
Borås klinisk mikrobiologi	1	2	3	0
Eskilstuna/Unilabs	2	6	8	0
Falun klinisk mikrobiologi	4	5	9	0
Gävle klinisk mikrobiologi	5	8	13	0
Göteborg, Sahlgrenska klinisk mikrobiologi	16	20	36	0
Halmstad klinisk mikrobiologi	6	4	10	0
Jönköping klinisk mikrobiologi	7	9	16	0
Kalmar, klinisk mikrobiologi	1	6	7	0
Karlstad klinisk mikrobiologi	5	3	8	0
Karolinska Universitetslaboratoriet	13	25	38	1
Linköping klinisk mikrobiologi	7	15	22	0
Malmö, MAS klinisk mikrobiologi	24	31	55	1
Skövde/Unilabs	4	4	8	2
Sunderby klinisk mikrobiologi	4	4	8	0
Stockholm/Unilabs	12	6	18	0
Sundsvall klinisk mikrobiologi	3	8	11	0
Trollhättan klinisk mikrobiologi	1	2	3	0
Umeå klinisk mikrobiologi	3	8	11	0
Uppsala klinisk mikrobiologi	7	4	11	0
Visby klinisk mikrobiologi	1	1	2	0
Västerås klinisk mikrobiologi	1	6	7	0
Växjö/Karskrona klinisk mikrobiologi	5	12	17	0
Örebro klinisk mikrobiologi	4	8	12	0
Östersund klinisk mikrobiologi	3		3	0
Totalt	135	197	332	4

*Ett nytt fall definieras som en person med ett avföringsprov positivt för C. difficile där det ska ha förlutit minst 8 veckor mellan positivt prov från samma patient.

I ovanstående tabell inkluderas även de positiva fynd där falldefinitionsfrågan har lämnats obesvarad eller besvarats med "uppgift saknas".

Har patienten tidigare lämnat positivt prov de senaste 8 veckorna (av totalt antal positiva fynd)

Vecka 2013			
	1	2	Totalt
J	45	44	89
N	134	194	328
Uppgiften saknas		2	2
Fält ej ifyllt	1	1	2
Totalt	180	241	421

Kön (av totalt antal positiva fynd)

	1	2	Totalt
Kvinna	91	133	224
Man	89	108	197
Totalt	180	241	421

Resultat av analys (av totalt antal positiva fynd)

	1	2	Totalt
Direktpositiv toxintest på feces	132	174	306
Direktpositiv toxintest på feces, Toxinpositiv från framodlad stam	11	18	29
Toxinpositiv från framodlad stam	36	46	82
Fält ej ifyllt	1	3	4
Totalt	180	241	421

