



Folkhälsomyndigheten

## Veckorapport om covid-19, vecka 30

---

Denna rapport publicerades den 31 juli 2020 och redovisar läget för covid-19 till och med vecka 30 (20 juli – 26 juli).

### Läget i Sverige

Under vecka 30 visar samtliga övervakningssystem på en fortsatt avtagande smittspridning. Både antalet nya bekräftade fall och antalet nya intensivvårdade patienter med bekräftad covid-19 är nu på samma nivå som i slutet på mars. Antalet utförda tester för analys av pågående infektion minskade jämfört med veckan innan och tre procent av testerna var positiva. Nationellt var incidensen 13 fall per 100 000 invånare för vecka 30 vilket är en minskning med 35 procent jämfört med föregående vecka.

Baserat på hittills tillgängliga data för vecka 28 var dödsfallen nationellt inom normalspannet för årstiden men regionalt ses överdödlighet i norra Mellansverige (Dalarna, Gävleborg och Värmland), läs mer i avsnittet *Avlidna*.

Det är fortsatt regionala skillnader bland såväl antalet allvarliga som lindriga fall och antalet provtagna, justerat för befolkningsstorlek. En statistisk jämförelse av antalet allvarliga fall per region mellan vecka 30 och medelvärdet för antalet fall under föregående tre veckor visar på minskande antal i fyra regioner. För övriga regioner är förändringen inte statistiskt säkerställd.

Den 21 juli publicerade Folkhälsomyndigheten en rapport där tre scenarier för smittspridning av covid-19 det kommande året presenteras, läs mer i *Specialavsnitt*.

### Läget i världen

Antalet bekräftade covid-19 fall i världen var ca 16 miljoner i slutet av vecka 30, varav cirka 1,7 miljoner fall i EU/EES och Storbritannien. Antalet fall i EU/EES och Storbritannien ökade vecka 30 efter att ha legat på en plåt under flera veckor. Antalet fall i världen förändras ständigt. För aktuellt läge, se den europeiska smittskyddsmyndigheten [ECDC](#) och Världshälsoorganisationen [WHO](#). Se även respektive organisations interaktiva visualiseringar via [ECDC:s dashboard](#) och [WHO:s dashboard](#).

## Vad visar övervakningssystemen?

I Tabell 1 sammanfattas uppgifter från de olika övervakningssystem som används för covid-19. Övervakningen är kontinuerligt under utveckling, läs mer om [övervakningssystemen för covid-19](#).

Tabell 1. Övervakningsdata för aktuell vecka per system.

Övervakningssystem	Vecka 29*	Förändring mot föregående vecka
Laboriebaserad övervakning	Tester för analys av pågående infektion (PCR-test): 59 143	Minskning
	Andel positiva tester: 3 %	Minskning
	Totalt fall: 1 376 Allvarliga fall: 173	Totalt: Minskning Allvarliga: Minskning
Hälsorapport	Skattad andel av befolkningen som insjuknade i akut luftvägsinfektion vecka 29: 2,3 %	Oförändrat**
SIRI - Svenska Intensivvårdsregistrets Influensaregistrering	Nya inlagda patienter: 8	Oförändrat
Avlidna bekräftade fall	Avlidna vecka 28: 83	Minskning***
Överdödlighet	Uppmätt överdödlighet (dödsfall) vecka 28: 64	Minskning***

\* Fördröjning av rapportering av data gör att data för aktuell vecka är preliminär.

\*\* Mellan vecka 28 och 29.

\*\*\* Mellan vecka 27 och 28. Det går inte att skatta trenden i realtid på grund av eftersläpning i mortalitetsdata.

Data är preliminära och kommer att kompletteras i efterhand. De presenteras enligt de uppgifter som finns i respektive övervakningssystem.

Kontakt angående rapporten: [info@folkhalsomyndigheten.se](mailto:info@folkhalsomyndigheten.se).

## Innehållsförteckning

Veckorapport om covid-19, vecka 30 .....	1
Läget i Sverige .....	1
Läget i världen .....	1
Vad visar övervakningssystemen? .....	2
Kommentar till statistiken .....	4
Fördjupad statistik .....	5
Antal analyserade tester och antal fall .....	5
Ålders- och könsfördelning .....	7
Fall på äldreboenden .....	9
Geografisk fördelning .....	9
Hälsorapport .....	11
Intensivvårdade fall .....	12
Avlidna .....	13
Specialavsnitt .....	18
Tabell- och figurbilaga .....	19

---

## Kommentar till statistiken

Över tid har det skett förändringar i provtagningen för covid-19. Initialt (från vecka 4) provtogs personer som vistats i områden med känd smittspridning av covid-19. Den 13 mars (vecka 11) ändrades provtagningen eftersom situationen förändrats i delar av Sverige ([läs mer om ändringen den 13 mars](#)). För att skydda de mest utsatta grupperna i samhället från smitta prioriterades provtagning av personer som var i behov av vård på sjukhus samt personal inom vård och äldreomsorg med misstänkt covid-19. Vissa regioner har fortsatt med att smittspåra kontakter och därför provtagit en bredare grupp. I mitten av april presenterade Folkhälsomyndigheten en [nationell strategi för att utöka provtagningen](#) för covid-19. En uppdaterad strategi [publicerades 5 maj](#). Den 5 juni gav [Regeringen uppdrag](#) till Folkhälsomyndigheten och till [länsstyrelserna](#) att säkerställa flöden av storskalig testning. Kapaciteten ökas successivt och påverkar antalet fall som bekräftas samt att andelen rapporterade fall som inte är i behov av sjukhusvård ökar. Statistiken över tid blir därför inte jämförbar.

Den utökade provtagningen påverkar möjligheten att jämföra utvecklingen över tid eftersom olika grupper har provtagits i varierande omfattning under olika tidsperioder. Därför redovisas nu fallen i två grupper, lindrigare och allvarligare fall. De lindrigare fallen provtas främst i primärvården och inom den utökade provtagningen av vård-och omsorgspersonal. De allvarligare fallen är provtagna främst inom slutenvården eller äldreomsorgen och dessa fall utgörs huvudsakligen av dem som varit prioriterade för provtagning under hela pandemin. De lindriga fallen är de som i huvudsak hittas genom utökad provtagning. Personer provtagna inom den utökade provtagningen räknas dock som allvarliga fall om de rapporteras sjukhusvårdade, intensivvårdade eller avlidna. Viss felklassificering kan förekomma.

Data som presenteras i rapporten är preliminära och kan komma att kompletteras i efterhand. De presenteras enligt de uppgifter som finns i respektive övervakningssystem. Där uppgift om kön presenteras gäller det juridiskt kön.

---

## Fördjupad statistik

### Antal analyserade tester och antal fall

De två senaste veckorna har antalet genomförda tester för analys av pågående infektion minskat. Under vecka 30 analyserades 59 143 tester vilket är en minskning med 15 procent jämfört med föregående vecka. Minskningen ses i alla regioner utom fem.

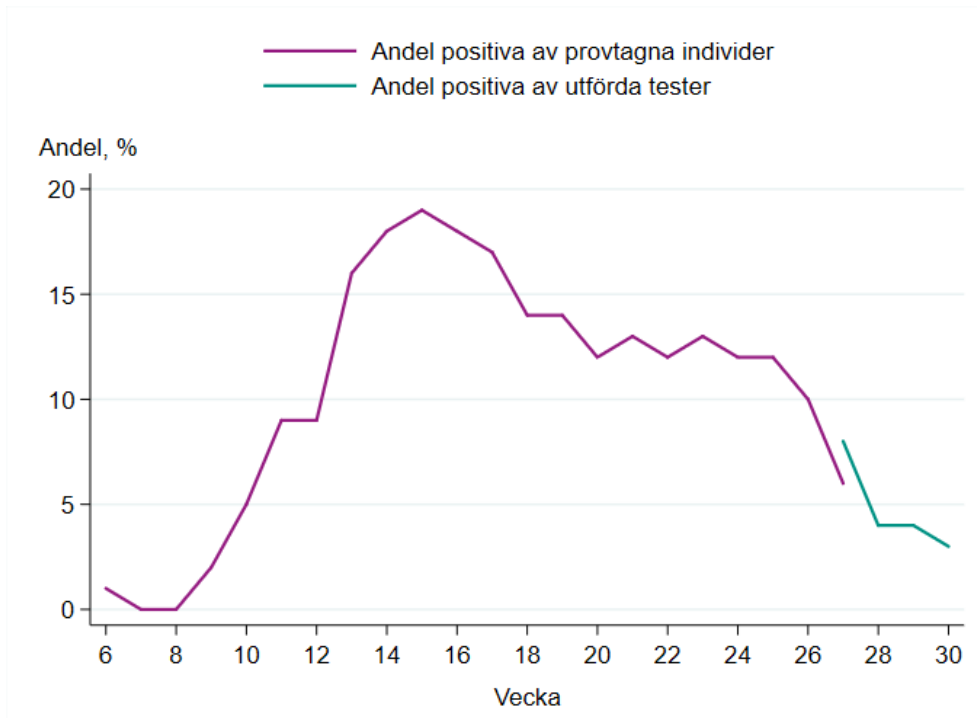
Av de analyserade testerna vecka 30 var tre procent positiva, vilket är en minskning jämfört med föregående vecka, se Figur 1A. I Figur 1B visas antalet provtagna individer samt antalet bekräftade fall per vecka fram till och med vecka 26, därefter visas antal fall samt antalet utförda tester uppdelat på negativa och positiva tester. Tabell B1 i Tabell- och figurbilagan innehåller data över det veckovisa antalet bekräftade fall, antalet provtagna individer eller antal utförda tester (beroende på vecka) och andelen positiva. I Figur B1 i bilagan visas antalet utförda tester per 100 000 invånare per region för vecka 29 och 30. Mer info om testning, såväl PCR-test som antikroppstest, finns på [Folkhälsomyndighetens hemsida](#).

Genom sentinelövervakningen tar läkare inom öppenvården näsprov från patienter med influensaliknande sjukdom som Folkhälsomyndigheten analyserar.

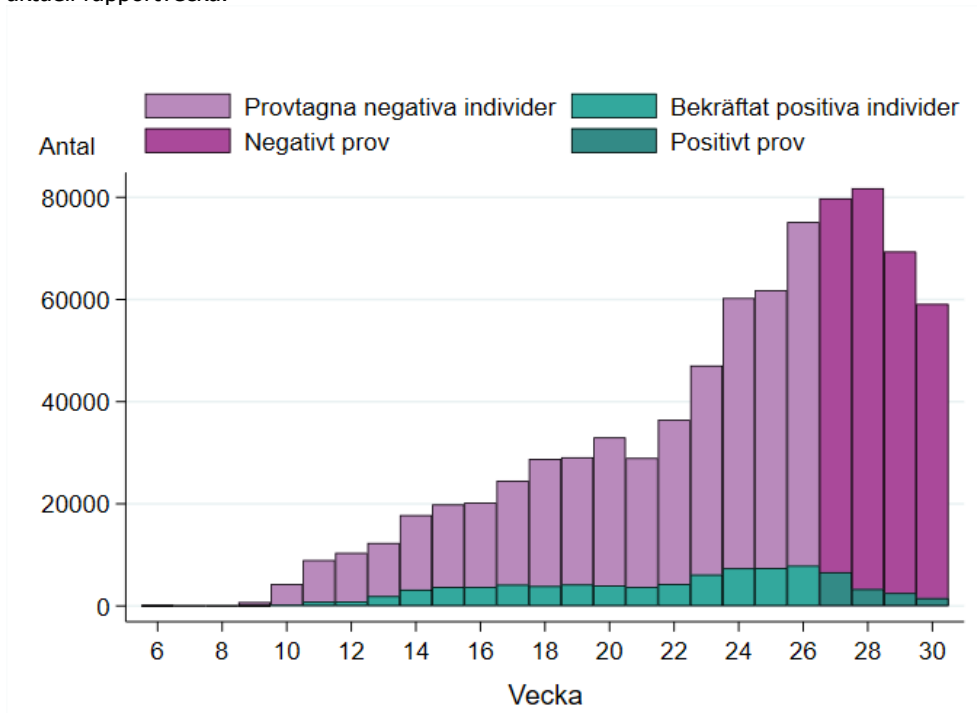
Provtagningen är vanligtvis en del av influensaövervakningen och sedan vecka 10 analyseras proverna för covid-19. För vecka 30 analyserades 15 prover varav ett prov var positivt för covid-19. Då få prover skickats in redovisas inte resultaten separat den här veckan. För resultat från sentinelövervakningen under våren, se tidigare [veckorapporter](#).

Fram till och med vecka 30 har totalt 79 126 bekräftade fall rapporterats. Under vecka 30 rapporterades 1 376 bekräftade fall, vilket är knappt 900 fall färre än föregående vecka och en minskning med 39 procent. I antalet bekräftade fall ingår inte fall med positivt antikroppstest utan endast de där prov analyserats för aktiv infektion med nukleinsyrापåvisning (PCR-test). Fallen redovisas i två grupper, lindrigare och allvarligare fall, läs mer under avsnittet *Kommentar till statistiken* ovan. Det är de lindriga fallen som i huvudsak hittas genom utökad provtagning. Av fallen vecka 30 var identifierades 87 procent av fallen inom den grupp som antas ha lindrig sjukdom (föregående vecka, 90 procent, uppdaterade siffror) se Figur 1C.

Figur 1A. Andel positiva av provtagna individer för vecka 10 till 27 och andel positiva av utförda tester för vecka 27 fram till aktuell rapportvecka.

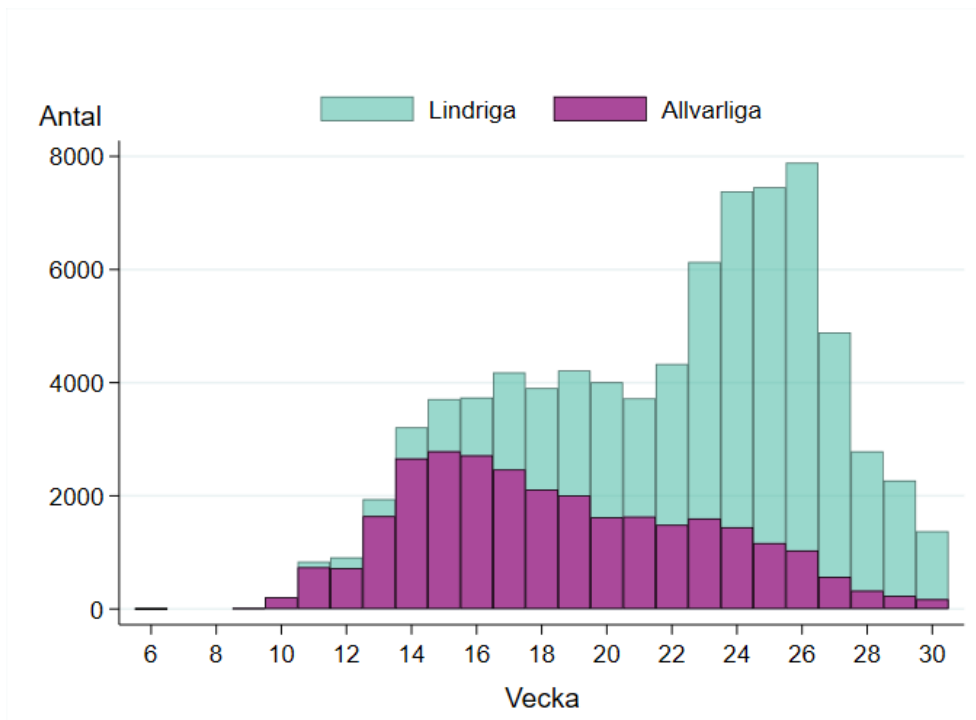


Figur 1B. Antal provtagna individer per vecka uppdelade på negativa och bekräftat positiva för vecka 6 till 26, antal utförda tester uppdelade på negativa och positiva tester fram till aktuell rapportvecka.



Figuren inkluderar inte fall diagnostiserade inom sentinelövervakningen.

Figur 1C. Antal bekräftade fall av covid-19 per vecka i Sverige fördelat på lindriga och allvarliga fall.



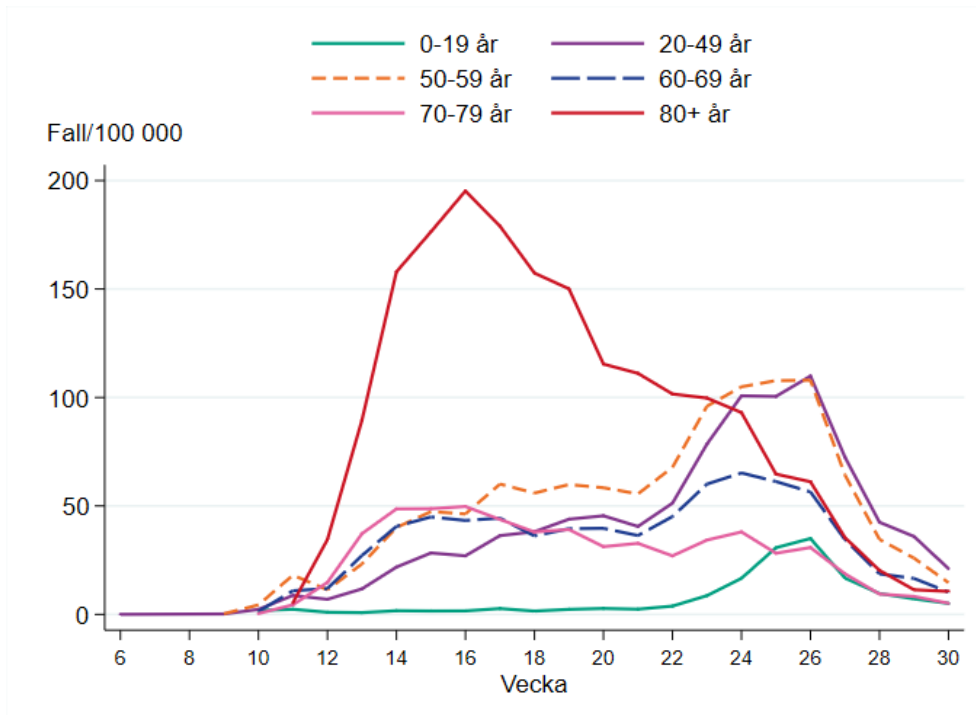
Figuren inkluderar inte fall diagnostiserade inom sentinelövervakningen.

## Ålders- och könsfördelning

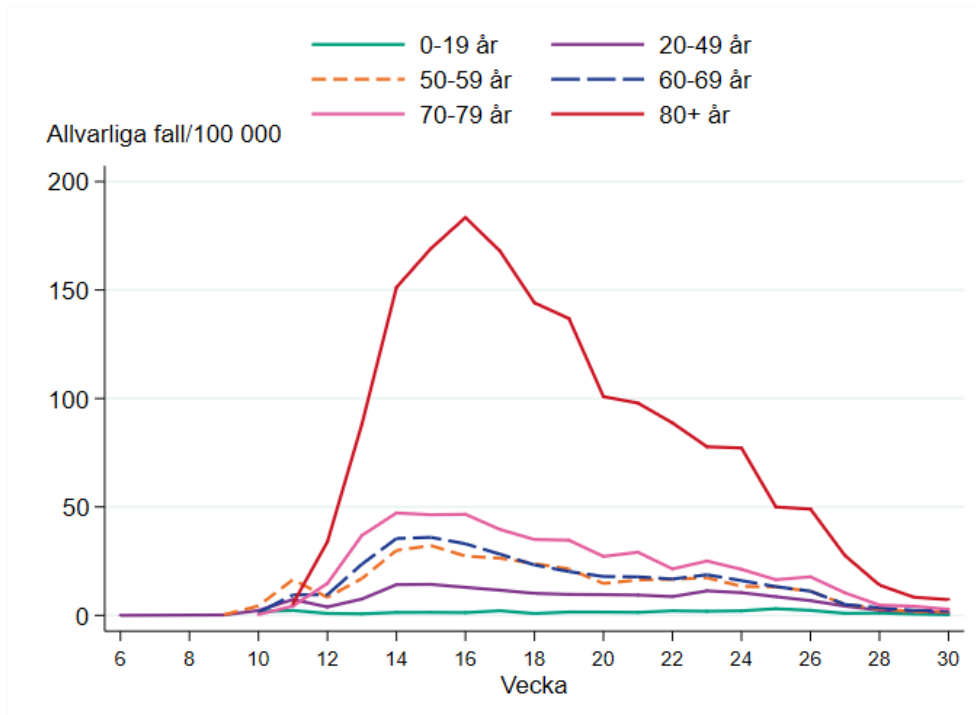
Incidensen för samtliga åldersgrupper minskar eller är oförändrad jämfört med förra veckan vad gäller samtliga bekräftade fall, se Figur 2A. Incidensen av såväl lindriga som allvarliga fall är fortsatt låg för samtliga åldersgrupper, se Figur 2B. Incidensen per vecka under toppen av pandemin var som högst i åldersgruppen 80 år och äldre, men har tydligt avtagit sedan vecka 16. Ökningen i åldersgrupper under 60 år under veckorna 22 till 26 återspeglar den ökade provtagningen av lindrigare fall.

Kvinnor stod för 55 procent av de bekräftade fallen under vecka 30. Ålders- och könsfördelning för alla fall visas i antal i Figur B2 i tabell- och figurbilagan och i antal justerat för befolkningsmängd (incidens) i respektive grupp i Figur B3 i tabell- och figurbilagan.

Figur 2A. Incidens av bekräftade fall per vecka och åldersgrupp (fall per 100 000 invånare).



Figur 2B. Incidens av **allvarliga** bekräftade fall per vecka och åldersgrupp (fall per 100 000 invånare).



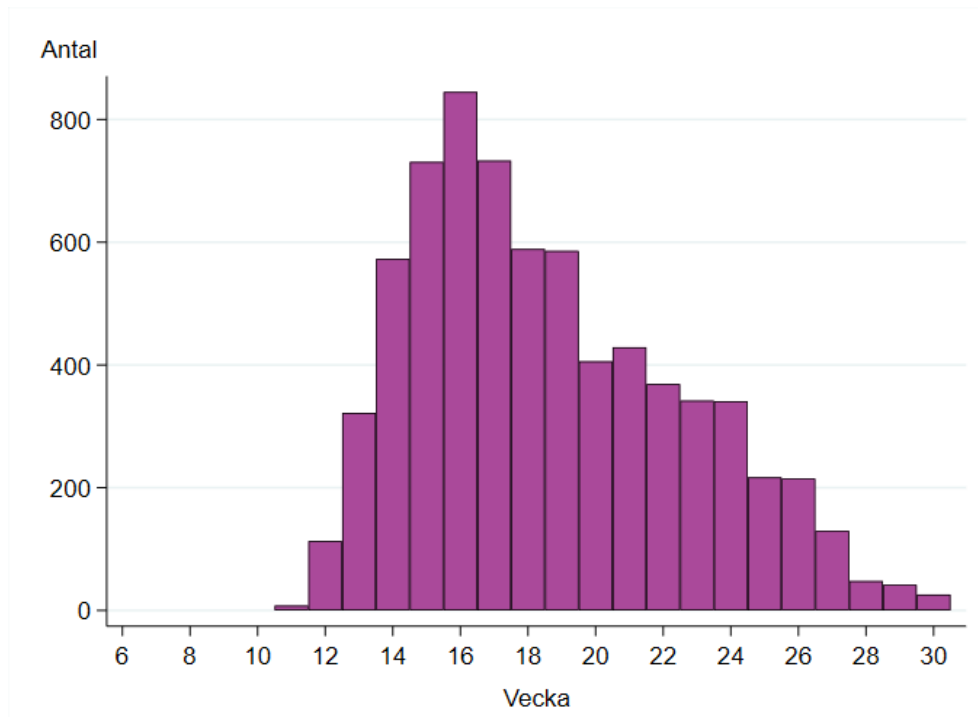


## Fall på äldreboenden

Figur 3 nedan visar antalet fall på äldreboenden per vecka. Antalet nya fall per vecka på äldreboenden har minskat sedan vecka 16. Under vecka 30 rapporterades 26 fall på äldreboenden. Av alla fall som bekräftats hittills finns 9 procent (7 065 fall) på äldreboenden. Motsvarande andel räknat bland fall som är 65 år och äldre är 38 procent på äldreboenden.

Av de avlidna bekräftade fallen sedan pandemins början kommer 47 procent av de avlidna från äldreboenden. Av bekräftade fall på äldreboenden under hela pandemin har 38 procent avlidit.

Figur 3. Antal fall på äldreboenden per vecka.



## Geografisk fördelning

Tabell 2 nedan sammanfattar statistiken över covid-19 per region, inklusive antalet bekräftade fall, kumulativ incidens, incidensen för aktuell rapportvecka och de två senaste veckorna, kumulativt antal som avlidit och kumulativt antal på IVA fram till och med aktuell rapportvecka. För att följa förändring över tid av gruppen allvarliga fall (de som varit högst prioriterade för provtagning) har en statistisk jämförelse gjorts av antalet allvarliga fall per region mellan vecka 30 och medelvärdet för antal allvarliga fall under föregående tre veckor. Jämförelsen visar på minskande antal allvarliga fall i Västra Götaland, Dalarna, Gävleborg och Stockholm (statistiskt säkerställda skillnader, 95 % konfidensintervall). För övriga regioner är skillnaden inte statistiskt säkerställd.

I Tabell- och figurbilagan inkluderas diagram för varje region över tid (Figur B4) samt kartor med incidens vecka till vecka (Figur B5). Skillnader i incidensen mellan regionerna speglar såväl skillnader i smittspridningen som provtagningen.

Mer ingående trendanalyser per regioner presenteras på sidan [Analys och prognoser om pandemin covid-19](#).

Tabell 2. Antal fall av covid-19, andel av totalt antal fall, kumulativ incidens, aktuell veckas incidens, de två senaste veckornas incidens, kumulativt antal IVA-vårdade och kumulativt antal som avlidit i Sverige per region fram till och med aktuell rapportvecka.

Region	Totalt antal fall	Procent av totalt antal fall i Sverige (%)*	Totalt antal fall per 100 000 invånare	Antal fall vecka 30 per 100 000 invånare	Antal fall vecka 29 & 30 per 100 000 invånare	Totalt antal IVA-vårdade	Totalt antal avlidna
Blekinge	482	1	302	2	7	8	14
Dalarna	1 939	2	673	10	30	66	171
Gotland	230	0	385	40	72	6	6
Gävleborg	3 119	4	1 085	23	55	71	159
Halland	1 698	2	509	9	20	37	78
Jämtland Härjedalen	1 116	1	853	15	31	18	59
Jönköping	4 636	6	1 275	17	45	94	179
Kalmar	753	1	307	7	13	30	60
Kronoberg	1 137	1	564	9	23	23	103
Norrbottnen	1 574	2	629	16	34	53	83
Skåne	3 543	4	257	10	21	112	263
Stockholm	23 048	29	970	15	41	905	2 378
Sörmland	2 377	3	799	7	24	133	253
Uppsala	3 499	4	912	6	22	155	238
Värmland	1 020	1	361	5	8	32	73
Västerbotten	894	1	329	4	50	33	31
Västernorrland	1 744	2	711	26	57	52	127
Västmanland	2 585	3	937	13	34	55	177
Västra Götaland	17 775	22	1 030	21	57	435	831
Örebro	2 478	3	813	7	16	82	171
Östergötland	3 479	4	747	6	17	107	258
<b>Total</b>	<b>79 126</b>	<b>100</b>	<b>766</b>	<b>13</b>	<b>35</b>	<b>2 507</b>	<b>5 712</b>

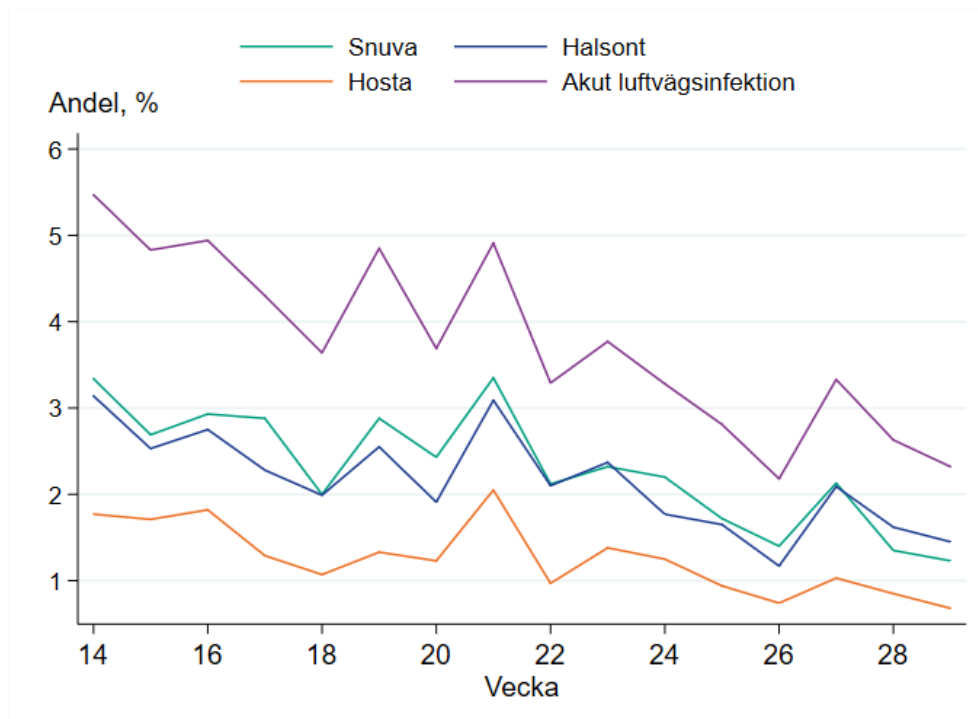
\*Totalen avviker från 100 % på grund av avrundning.

## Hälsorapport

Eftersom de allra flesta som smittas av covid-19 inte behöver vård för sina symptom, är det viktigt att kunna mäta sjukligheten hos dem som inte uppsöker läkare. Därför pågår sedan vecka 13 en veckovis rapportering av symptom genom webbpanelen Hälsorapport. Hälsorapport består av en grupp inbjudna personer från hela Sverige som tillsammans hjälper Folkhälsomyndigheten att få en bild av befolkningens hälsa. [Läs mer om Hälsorapport](#). Data från Hälsorapport analyseras veckovis och viktas för att uppskatta hur svaren skulle se ut i hela Sveriges befolkning. Resultaten presenteras med två veckors eftersläpning eftersom rapporteringen av symptom sker först efter aktuell rapporteringsvecka har avslutats, och analyseras veckan därpå.

Analys av Hälsorapports data visar att cirka 2,3 procent av Sveriges befolkning uppskattas ha blivit sjuka i en akut luftvägsinfektion under vecka 29, se Figur 4. Akut luftvägsinfektion har definierats som något av följande symptom: snuva, halsont, andningssvårigheter eller hosta. Figuren visar de vanligaste av dessa symptom. Andelen som blivit sjuka har avtagit över tid. Ytterligare analyser av data från Hälsorapport pågår.

Figur 4. Skattad andel av Sveriges befolkning med akut luftvägsinfektion, hosta, halsont och snuva per vecka, beräknat från mätningar i Hälsorapport 2020.



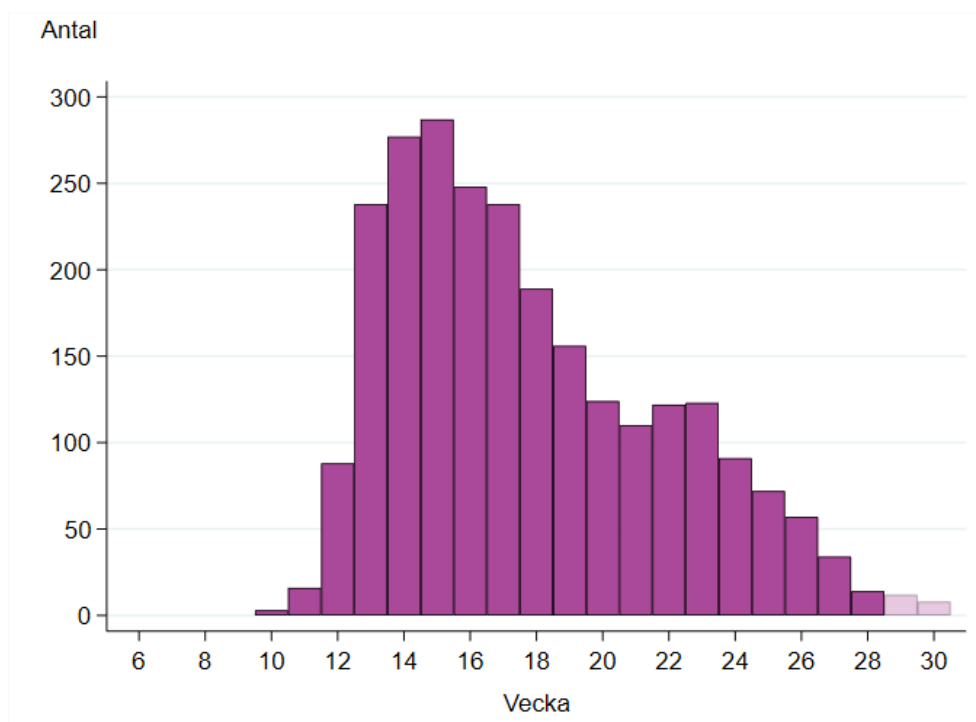
## Intensivvårdade fall

Antalet patienter med laboratoriebekräftad covid-19 som har påbörjat intensivvårdsbehandling per vecka har minskat sedan vecka 15 då flest patienter påbörjade intensivvård. Hittills under pandemin till och med aktuell rapportvecka har 2 507 patienter rapporterats, vilket motsvarar 3 procent av alla rapporterade fall. Antalet patienter med bekräftad covid-19 som påbörjat intensivvård är fortsatt på en låg nivå, 8 nya patienter under vecka 30, se Figur 5A. Patienterna rapporterades från Dalarna, Jönköping, Skåne, Stockholm, Västmanland och Västra Götaland.

Åldersfördelning, könsfördelning och andel med riskgruppsstillhörighet följer mönstret för föregående veckor, för detaljer se tidigare veckorapporter. Åldersgruppen 60-69 år har hittills haft högst incidens (antal patienter per 100 000 invånare) per vecka, se Figur 5B.

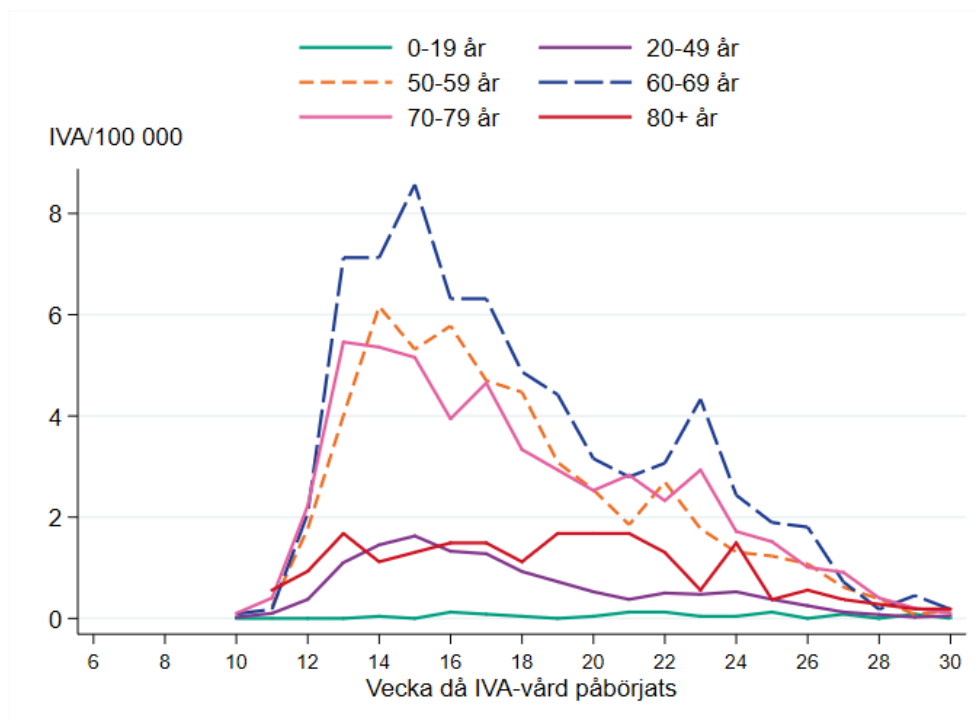
Fram till och med vecka 26 finns tillförlitlig information om avslutat intensivvårdstillfälle för 2 439 patienter. Av dessa hade 74 procent blivit utskrivna från intensivvårdsavdelning och 24 procent hade avlidit. För övriga 1 procent saknades information om vårdtillfällets utfall, vilket kan bero på att vården fortfarande pågår. Fram till och med vecka 26 hade en högre andel intensivvårdade patienter över 70 år avlidit jämfört med patienter under 70 år, se Tabell 3.

Figur 5A. Antal nya intensivvårdade patienter med laboratoriebekräftad covid-19 per vecka



\*Viss fördröjning i rapporteringen betyder att antalet intensivvårdade patienter per vecka kan komma att revideras.

Figur 5B. Incidens av bekräftade fall av covid-19 som intensivvårdats per vecka och åldersgrupp (fall per 100 000 invånare).



Tabell 3. Vårdtillfällets utfall per åldersgrupp och totalt, intensivvårdade patienter med covid-19 till och med vecka 26, 2020.\*

Vårdtillfällets utfall	Ålder under 70 år		Ålder 70 år eller äldre		Totalt	
	Antal	Andel	Antal	Andel	Antal	Andel
Uppgift saknas	24	1 %	9	2 %	33	1 %
Utskriven	1 528	82 %	289	50 %	1 817	74 %
Avliden	306	16 %	283	49 %	589	24 %
<b>Totalt</b>	<b>1 858</b>	<b>100 %</b>	<b>581</b>	<b>100 %</b>	<b>2 439</b>	<b>100 %</b>

\*Analysen innefattar endast patienter som intensivvårdats med vårdstart fram till och med vecka 26 eftersom data över vårdtillfällets utfall rapporteras först när vårdtillfället är avslutat.

## Avlidna

### Beskrivning av datakällor för avlidna i covid-19

Statistiken över avlidna i veckorapporten baseras på data som hittills rapporterats till Folkhälsomyndigheten, skillnader mot den regionala rapporteringen förekommer. Statistiken visar antalet personer med laboratoriebekräftad covid-19 som avlidit inom 30 dagar från provtagning, oavsett dödsorsak.

Data över avlidna med underliggande dödsorsak covid-19 publiceras onsdagar varje vecka på [Socialstyrelsens webbplats](#). Där finns statistik över åldersfördelning, regionsfördelning, samsjuklighet samt antal avlidna per dag. För mer information om hur Folkhälsomyndigheten och Socialstyrelsen följer statistiken över avlidna, se faktablad på [Socialstyrelsens webbplats](#).

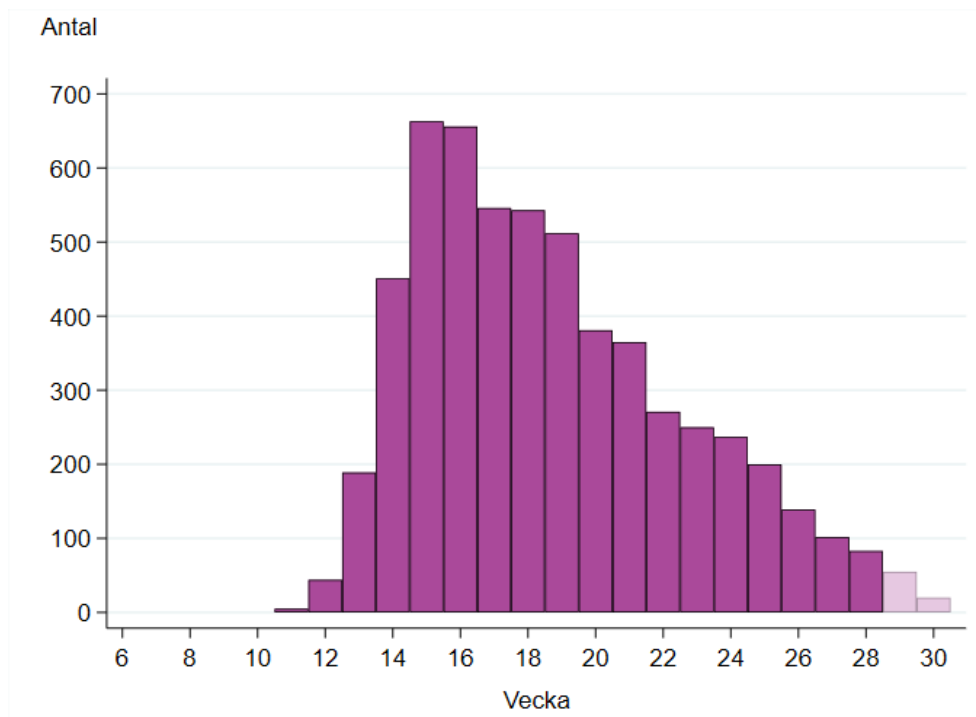
### Avlidna bekräftade fall

Fram till och med vecka 30 hade 5 712 dödsfall bland personer med bekräftad covid-19-infektion rapporterats med datum för dödsfall, se Figur 6A. Det finns dock en eftersläpning i denna statistik och antalet dödsfall för vecka 29 och 30 förväntas stiga. Data presenteras enligt avlidendatum i rapporteringssystemet SmiNet. Ett fåtal dödsfall som finns rapporterade utan dödsdatum (9 st) ingår inte.

I Figur 6B visas andelen avlidna av det totala antalet bekräftade fall per åldersgrupp och kön till och med aktuell rapportvecka. Det är en högre andel av fallen bland män som avlider jämfört med andelen bland kvinnor och andelen avlidna ökar med ökande ålder för båda könen.

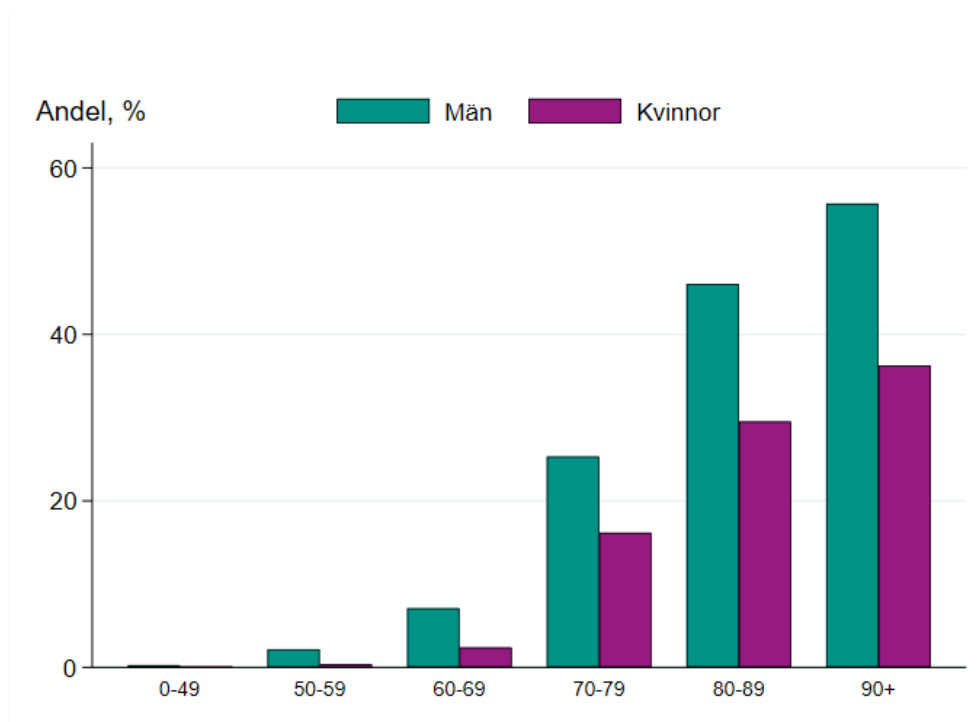
Medelålder bland dödsfallen fram till och med aktuell rapportvecka var 82 år och 55 procent av de avlidna var män. Totalt har 89 procent av dödsfallen varit bland personer som var 70 år eller äldre. Fram till och med aktuell rapportvecka har 70 personer under 50 år rapporterats avlidna.

Figur 6A. Antal avlidna bekräftade fall per vecka.



\*Data för de två senaste veckorna är preliminär och förväntas stiga.

Figur 6B. Andel av bekräftade fall som avlidit till och med aktuell rapportvecka, uppdelat per kön och åldersgrupp.



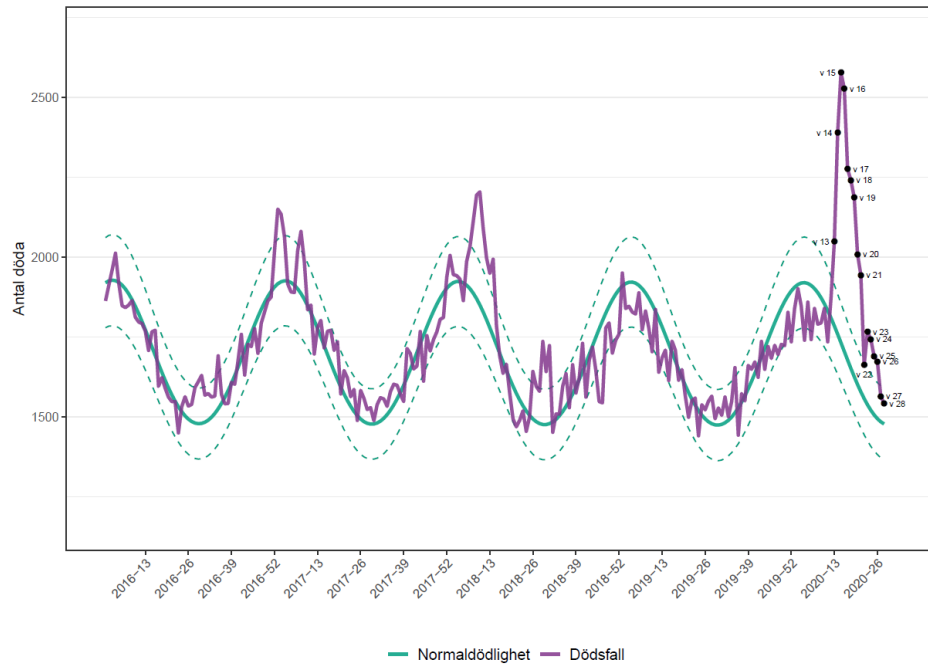
### Överdödlighet

För att komplettera data på antalet avlidna laboriebekräftade fall analyserar Folkhälsomyndigheten även data på antalet dödsfall i Sverige varje vecka (oavsett orsak) genom en statistisk modell som används av alla länder inom det Europeiska samarbetet EuroMOMO. Modellen jämför antalet dödsfall per vecka, på engelska så kallad *all-cause mortality*, mot den dödlighet som är förväntad för årstiden. Dödsfall över det förväntade värdet kallas överdödlighet och kan ha olika förklaringar såsom extremt kallt eller varmt väder, eller hög intensitet av exempelvis influensa. Analyser sker både nationellt och regionalt samt för specifika åldersgrupper. Eftersläpning i inrapportering av data gör att det är för tidigt att uppskatta överdödligheten de två senaste veckorna men även längre bak i tiden sker viss efterrapportering av dödsfall.

Tabell 4 visar överdödligheten, antalet avlidna bekräftade covid-19-fall, samt förhållandet mellan dessa varje vecka. Från vecka 13 till 28 uppmättes totalt 6 143 dödsfall utöver det förväntade antalet dödsfall i Sverige. Baserat på hittills tillgängliga data för vecka 28 var dödligheten nationellt inom normalspannet för årstiden men över det förväntade i norra Mellansverige (Dalarna, Gävleborg och Värmland). För ytterligare diagram uppdelat på fler redovisningsgrupper, och i relation till antalet avlidna bekräftade fall, se separat rapport på Folkhälsomyndighetens hemsida.

I Figur 7 nedan ses det förväntade antalet dödsfall i grönt och det verkliga antalet dödsfall i lila. En viss variation i antalet dödsfall är förväntad, vilket illustreras med de streckade linjerna som markerar det 95-procentiga konfidensintervallet för normaldödligheten – det vill säga, om den faktiska dödligheten ligger inom dessa linjer är den inte på en signifikant förhöjd nivå.

Figur 7. Antal dödsfall i Sverige i alla åldrar samt förväntat antal dödsfall per vecka 2016-2020, till och med vecka 28.



Observera att y-axeln på diagrammet börjar vid cirka 1 150.



Tabell 4. Uppmått överdödlighet (antal dödsfall i Sverige i alla åldrar) och antal avlidna bekräftade fall av covid-19 per vecka.

<b>Vecka</b>	<b>Uppmått överdödlighet*</b>	<b>Antal avlidna bekräftade fall*</b>	<b>Andel bekräftade fall / överdödlighet</b>
13	263	189	72 %
14	630	451	72 %
15	845	663	78 %
16	822	656	80 %
17	597	546	91 %
18	589	543	92 %
19	560	512	91 %
20	408	381	93 %
21	366	365	100 %
22 <sup>✕</sup>	106	271	>100 %
23	228	250	>100 %
24	222	237	>100 %
25	184	200	>100 %
26	179	139	78 %
27 <sup>✕</sup>	80	102	>100 %
28 <sup>✕</sup>	64	83	>100 %
<b>Totalt</b>	<b>6 143</b>	<b>5 588</b>	<b>**</b>

\*Statistiken är preliminär. Endast avlidna med ett fastställt dödsdatum inkluderas i antalet avlidna bekräftade fall.

\*\*Eftersom andelen överstiger 100 procent för vissa veckor beräknas inte längre någon övergripande andel.

✕ Värdet är inte signifikant förhöjt jämfört med det 95-procentiga konfidensintervallet för normaldödligheten.

## Specialavsnitt

### Scenarier för smittspridning av covid-19

Folkhälsomyndigheten har tagit fram scenarier för hur smittspridningen av covid-19 i Sverige skulle kunna se ut det kommande året. I [rapporten](#) presenteras tre scenarier för fortsatt smittspridning av covid-19 det kommande året, fram till 1 september 2021. Den simulerade utvecklingen utgår för samtliga scenarier från rapporterade fall mellan den 23 februari och den 4 juli 2020. Scenario 0, *noll*, illustrerar utvecklingen om dagens låga nivå av infektivitet består vilket ger en avtagande spridning. Scenario 1, *ojämn spridning*, visar en spridning som snabbt tilltar hösten 2020 och sedan snabbt avtar för att sedan öka och minska igen. Scenario 2, *jämn spridning*, visar en mer utdragen och jämnt ökande spridning. Scenarierna ingår i regeringsuppdraget ”Plan inför eventuella nya utbrott av covid-19” och utgör planeringsunderlag för Folkhälsomyndigheten, Läkemedelsverket, länsstyrelserna, MSB och Socialstyrelsen.

---

## Tabell- och figurbilaga

### Antal utförda tester och antal fall

Tabell B1 nedan visar antalet bekräftade fall per vecka, antalet provtagna och andel positiva individer fram till vecka 27 samt antal utförda tester och andel positiva tester från vecka 27\*. Data är preliminära.

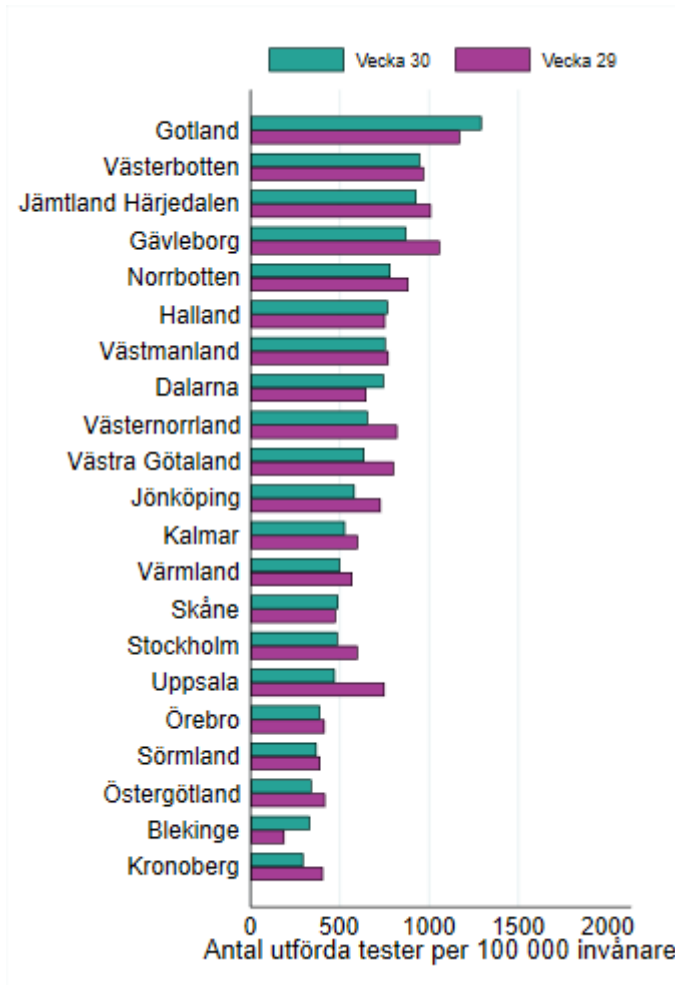
Tabell B1. Antalet bekräftade fall per veckan, antalet provtagna och andel positiva individer, samt antal utförda och andel positiva tester per vecka.

Vecka	Antal fall	Antal provtagna individer	Andel positiva	Antal utförda tester	Antal positiva tester	Andel positiva
4-8	1	180	<1 %			
9	13	752	2 %			
10	211	4302	5 %			
11	836	8990	9 %			
12	912	10 404	9 %			
13	1 942	12 349	16 %			
14	3 211	17 783	18 %			
15	3 711	19 880	19 %			
16	3 739	20 233	18 %			
17	4 181	24 560	17 %			
18	3 906	28 802	14 %			
19	4 215	29 129	14 %			
20	4 008	33 003	12 %			
21	3 723	28 986	13 %			
22	4 331	36 466	12 %			
23	6 134	47 080	13 %			
24	7 384	60 296	12 %			
25	7 455	61 842	12 %			
26	7 888	75 171	10 %			
27	4 890	77 642	6 %	79 811	6 629	8 %
28	2 787			81 801	3 312	4 %
29	2 272			69 393	2 530	4 %
30	1 376			59 143	1 550	3 %

\* Från och med vecka 27 förändrades insamlingen av data kring hur många som provtagits för covid-19 från att gälla antalet provtagna individer till att gälla antalet analyserade prover

Figur B1 visar antal utförda tester (nukleinsyrapåvisning, PCR-test) för covid-19 per 100 000 invånare per region för veckorna 29 och 30. Mer info om antal testade finns på [Folkhälsomyndighetens hemsida](#).

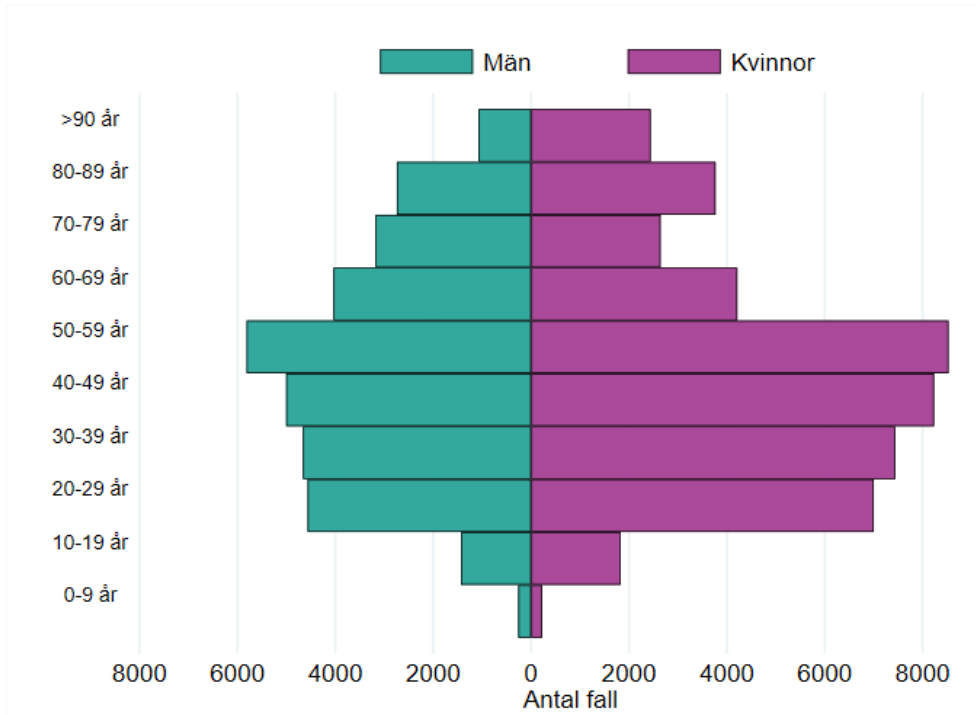
Figur B1. Antal utförda tester per 100 000 invånare per region, senaste två veckorna.



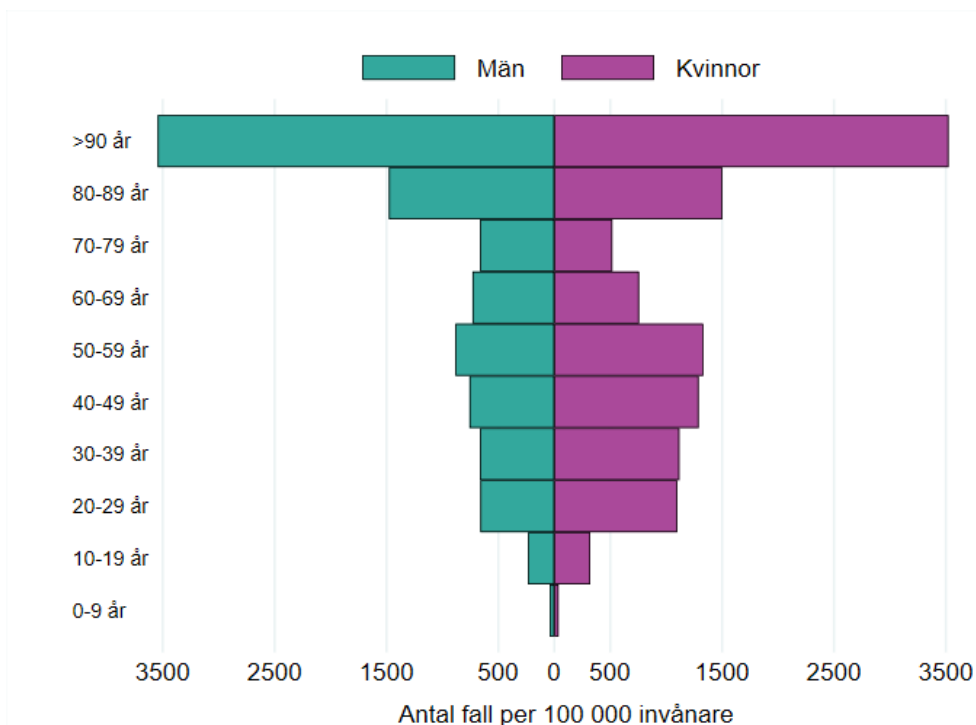
## Ålders- och könsfördelning

Ålders- och könsfördelning för alla fall anmälda hittills visas i antal i Figur B2 och i antal justerat för befolkningsmängd (incidens) i respektive grupp i Figur B3.

Figur B2. Ålders- och könsfördelning av **antalet** covid-19 fall



Figur B3. Ålders- och könsfördelning av **incidensen** av covid-19 fall per 100 000 invånare

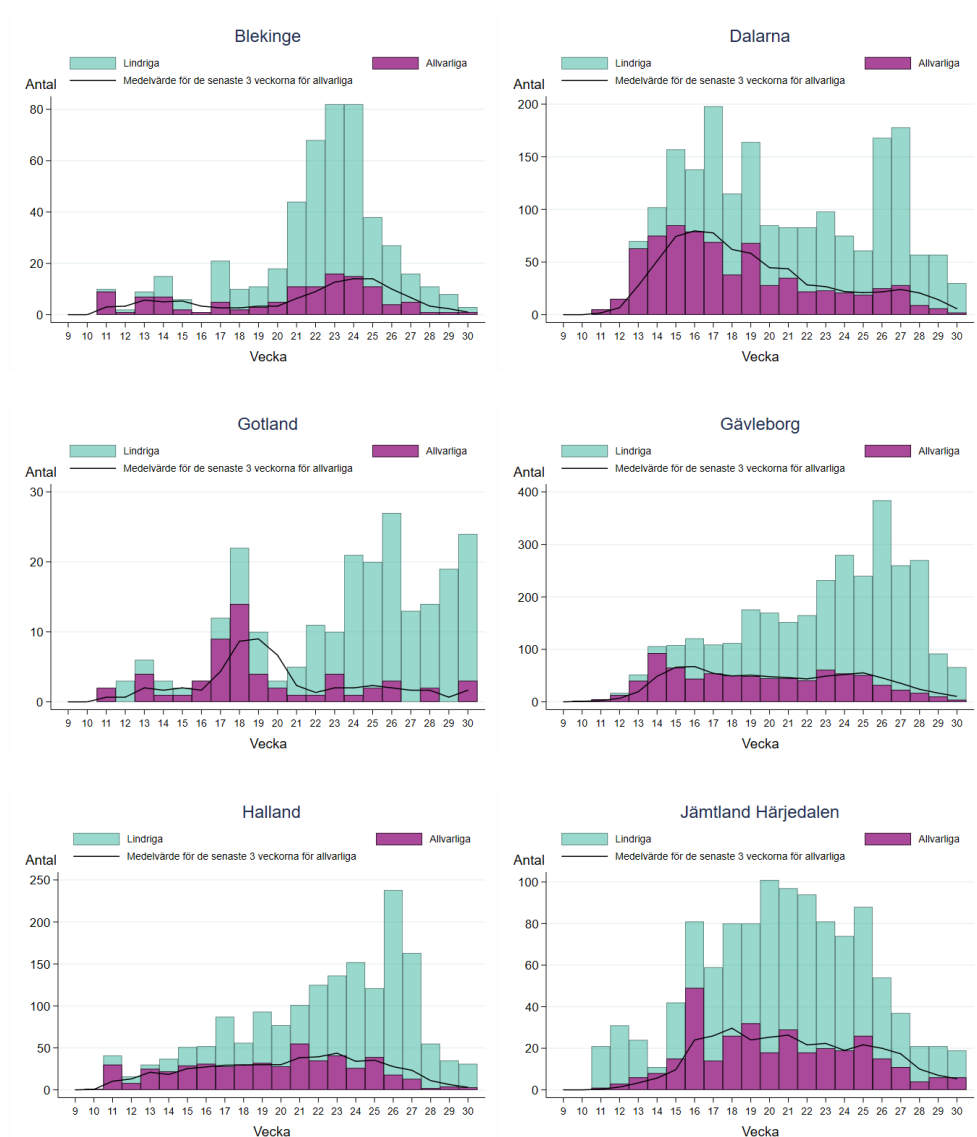


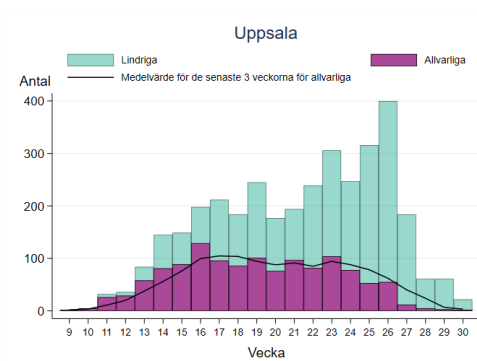
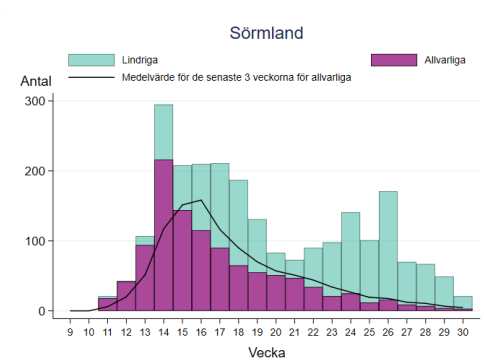
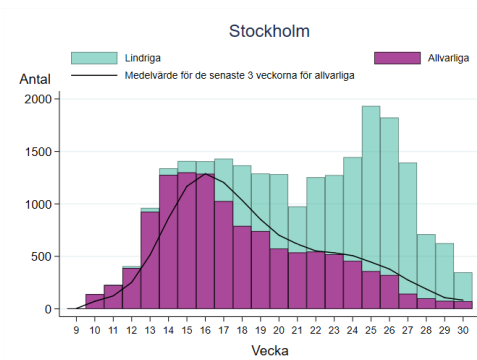
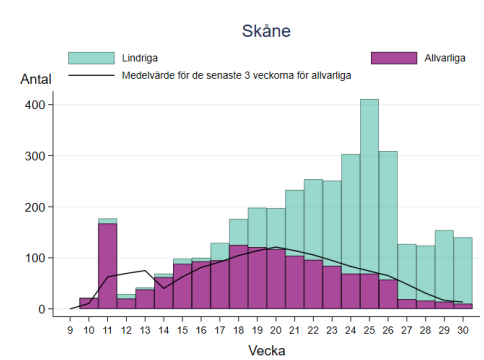
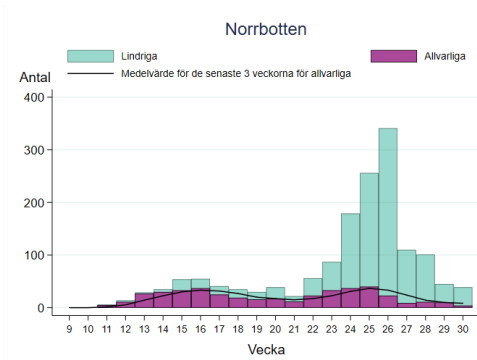
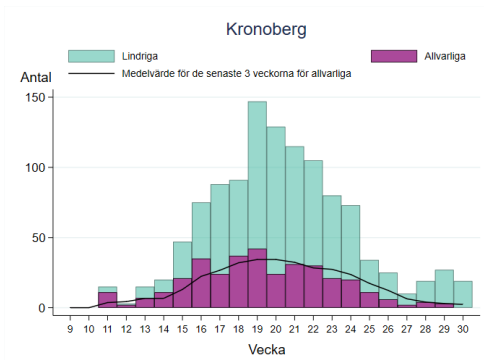
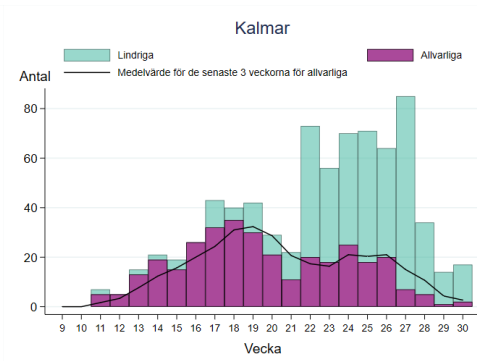
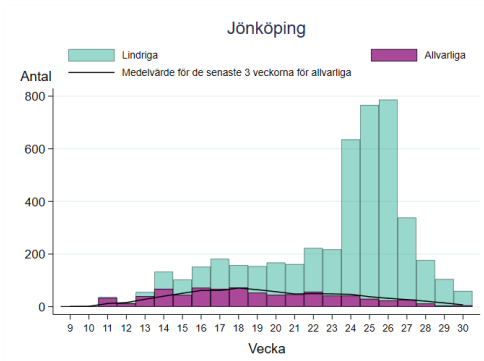
## Antal laboratoriebekräftade fall av covid-19 per region

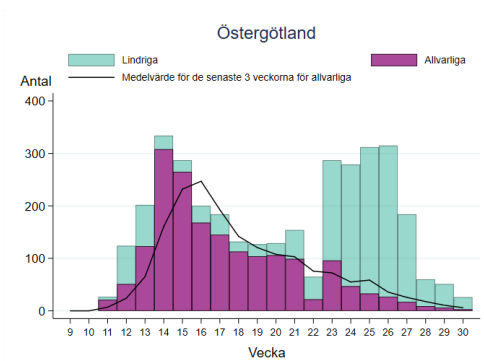
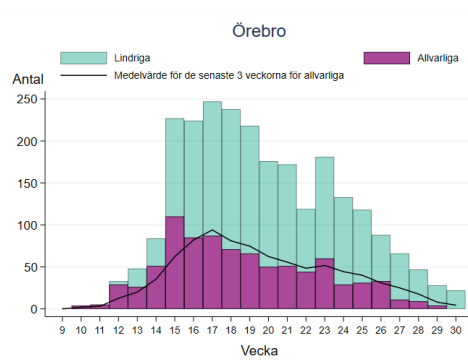
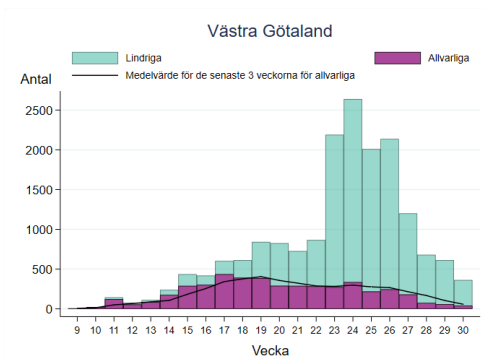
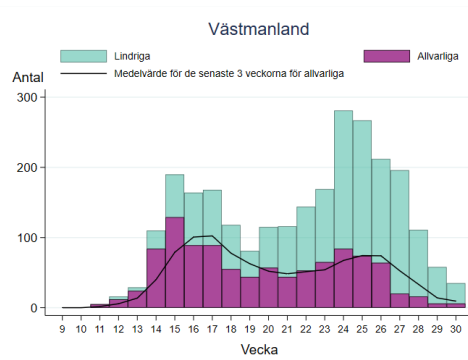
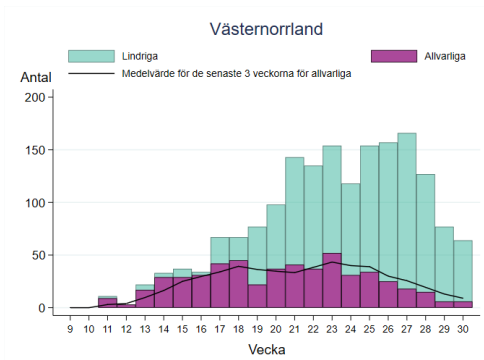
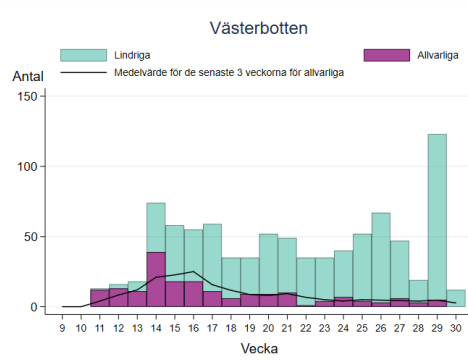
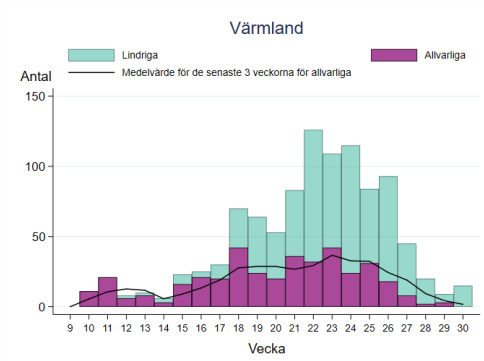
Här presenteras antalet anmälda fall per vecka för varje region, uppdelat på lindriga fall (främst fall provtagna inom primärvård samt vård- och omsorgspersonal) och allvarliga fall (främst fall provtagna inom slutenvården eller äldreomsorgen). Det rullande medelvärdet över de senaste tre veckorna är baserat på de allvarliga fallen och justerar för veckovisa variationer i antalet bland dessa fall. Mer ingående trendanalyser per regioner presenteras på sidan [Analys och prognoser om pandemin covid-19](#).

Klassificeringen av vilka fall som utgörs av lindriga eller allvarliga fall kan ibland ske i efterhand och viss felklassificering kan förekomma. Siffrorna kan därför komma att justeras framöver. Observera att skalan på y-axeln är olika för varje region.

Figur B4. Antal bekräftade fall av covid-19 per vecka fördelat på lindriga och allvarliga, för respektive region.









## Incidens av covid-19 per region och vecka

Här presenteras den veckovisa incidensen (antalet anmälda fall per 100 000 invånare) för varje region. Veckovisa kartor finns även på [Folkhälsomyndighetens statistiksida](#).

Figur B5. Incidens av bekräftade fall av covid-19 per vecka för respektive region v 27 till 30.

