



Folkhälsomyndigheten

## Veckorapport om covid-19, vecka 27

Denna rapport publicerades den 15 juli 2021 och redovisar läget för covid-19 till och med vecka 27 (5 – 11 jul 2021).

### Läget i Sverige

Antalet fall av covid-19 är sedan flera veckor nationellt på en låg nivå. Andelen fall med koppling till utlandsresa har ökat från slutet av juni (se Figur 1C). Eftersom smittspridningen har ökat och deltavarianten tagit över i flera länder i såväl Europa som övriga världen finns en ökad risk för resenärer att smittas. Personer som smittats utomlands kan smitta vidare efter hemkomst. Det är viktigt att alla som reser utomlands även på resmålet fortsätter att hålla avstånd och umgås i en mindre krets, samt [testar sig när de kommit hem](#) och minimerar kontakter den närmaste veckan efter hemkomsten. [Råd och rekommendationer inför resa](#) och [efter hemkomst](#) finns på Folkhälsomyndighetens webbplats.

Övervakningen av SARS-CoV-2 virusvarianter visar att deltavarianten sedan vecka 26 är dominerande i Sverige medan andelen alfavarianten minskat. Eftersom det totala antalet fall av covid-19 nu är på en relativt låg nivå går samtliga positiva SARS-CoV-2 prov till helgenomsekvensering. Se [statistik om varianter av särskild betydelse](#) på Folkhälsomyndighetens webbplats.

Under vecka 27 rapporterades cirka 1 500 bekräftade fall av covid-19 i Sverige. Cirka 77 500 individer provtogs vecka 27, vilket är cirka 25 procent färre än vecka 26. Incidensen av antalet fall över 14 dagar (vecka 26 och 27 sammanlagt) för riket var 32 fall per 100 000 invånare, men siffran kan komma att justeras uppåt i efterhand på grund av eftersläpningar i rapporteringen. Andelen positiva under vecka 27 var cirka 2 procent, vilket är på samma nivå som de föregående två veckorna.

Under vecka 27 sågs statistiskt säkerställda ökning av incidensen av fall i två regioner (Jämtland Härjedalen och Stockholm) jämfört med vecka 26. Under vecka 27 sågs statistiskt säkerställda minskningar av incidensen av fall i 6 regioner (Gävleborg, Kronoberg, Norrbotten, Värmland, Västerbotten, Örebro) jämfört med vecka 26. Vid en jämförelse mot medelvärdet av incidensen under föregående tre veckor var incidensen statistiskt säkerställt ökad i Jämtland Härjedalen och Stockholm. Vid en jämförelse mot medelvärdet av incidensen under föregående tre veckor var incidensen statistiskt säkerställt lägre i 10 regioner (Blekinge, Dalarna, Jönköping, Kalmar, Kronoberg, Norrbotten, Skåne, Värmland, Västerbotten, Västernorrland). Incidensen vecka 27 varierade mellan 7 och 21 fall per 100 000 invånare i regionerna och incidensen för riket var 14 fall per 100 000 invånare.

Mellan vecka 26 och 27 minskade incidensen i fem åldersgrupper (0-9 år, 30-39 år, 40-49 år, 50-59 år samt 60-69 år) medan den var oförändrad i övriga grupper (10-

19 år, 20-29 år, 70-79 år, 80-89 år samt 90 år och äldre). Vecka 27 var det högst incidens i gruppen 20–29 år följt av gruppen 10–19 år. Provtagningen var högst i åldersgrupperna 20–29 år, 30–39 år och 80+ år.

Hittills har 6 nya intensivvårdade patienter med bekräftad covid-19 rapporterats för vecka 27, vilket är lägre än medelvärdet för veckorna 24-26, som var 10 patienter. Under vecka 27 rapporterades nyinlagda patienter från fyra regioner. Det rapporterade antalet för de två senaste veckorna bedöms bli något högre på grund av eftersläpande rapportering, särskilt vad gäller aktuell rapportvecka. Fram till och med vecka 27 har totalt 7 593 intensivvårdade patienter med covid-19 rapporterats.

På grund av fördröjning i rapporteringen av avlidna bekräftade fall gäller analyserna i veckorapporten data fram till för två veckor sedan. För vecka 25 har hittills 9 avlidna bekräftade fall rapporterats, vilket är färre än antalet avlidna per vecka under vecka 22–24 (i medeltal 25 dödsfall rapporterade per vecka). Fram till och med vecka 27 har det rapporterats totalt 14 606 dödsfall bland bekräftade fall. Medelåldern för dödsfallen är 82 år över hela pandemin och 75 år de senaste 30 dagarna. Under vecka 25 var dödligheten inom normalspannet för årstiden enligt överdödlighetsmodellen EuroMoMo.

På grund av uppdaterade säkerhetsrutiner i databasen SmiNet finns en eftersläpning i inrapporteringen av positiva fall. Från och med vecka 27 beräknas antalet positiva individer utifrån datum då prov ankommit laboratorium för analys. Tidigare användes rapporteringsdatum i SmiNet, vilket medför att data över positiva utfall inte är helt jämförbara över tid. Sammanställning av andelen positiva över tid pågår och publiceras i nästa veckorapport.

# Tabell- och figursamling

## Innehållsförteckning

Veckorapport om covid-19, vecka 27 .....	1
Läget i Sverige .....	1
Tabell- och figursamling .....	3
Kommentarer till statistiken .....	3
Bekräftade fall och provtagna individer nationellt.....	4
Åldersfördelning bland bekräftade fall.....	6
Geografisk fördelning.....	9
Intensivvårdade fall .....	15
Avlidna bekräftade fall .....	16
Länksamling.....	17

## Kommentarer till statistiken

Övervakningen är kontinuerligt under utveckling, läs mer om [datakällor för övervakning av covid-19](#). Data som presenteras i rapporten är preliminära enligt de uppgifter som finns i respektive övervakningssystem och kan komma att kompletteras i efterhand. För uppgifter från föregående veckor, se [arkivsidan över tidigare veckorapporter](#). Där uppgift om kön presenteras gäller det juridiskt kön.

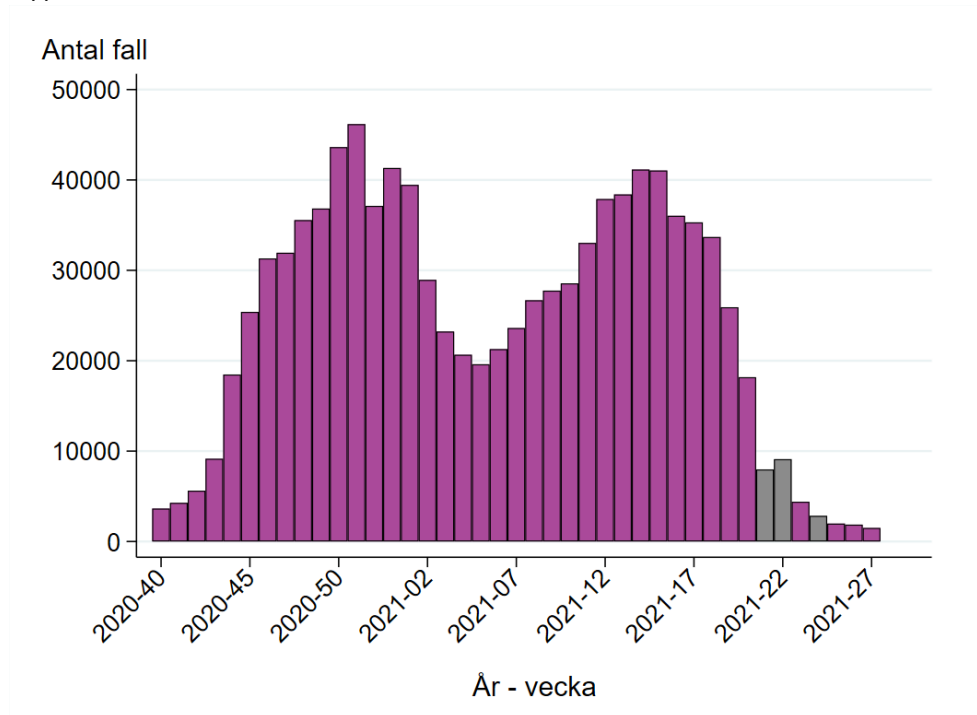
Data läses onsdagar för veckorapporten.

Kontakt angående rapporten: [info@folkhalsomyndigheten.se](mailto:info@folkhalsomyndigheten.se).

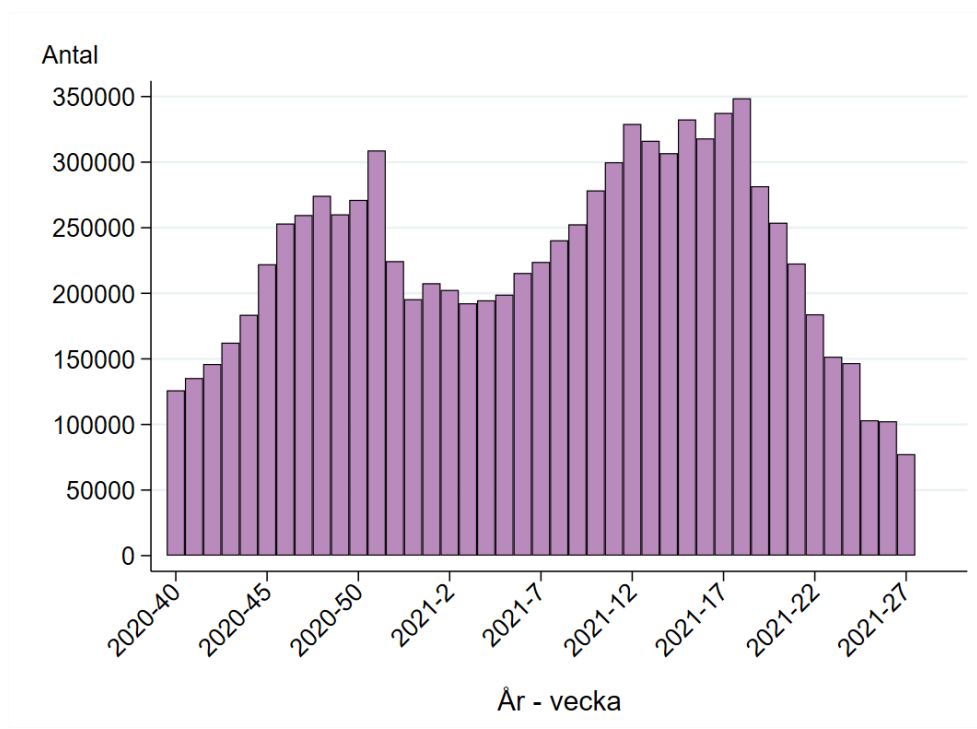
## Bekräftade fall och provtagna individer nationellt

Problem med inrapportering av bekräftade fall under vecka 21 gör att en del fall från vecka 21 istället redovisas under vecka 22. Även för vecka 24 är rapporteringen påverkad. Data som redovisas för de här veckorna (gråmarkerade i figuren) bedöms inte representera smittspridningen.

Figur 1A. Antal bekräftade fall av covid-19 per vecka, från vecka 40 2020 till och med aktuell rapportvecka.

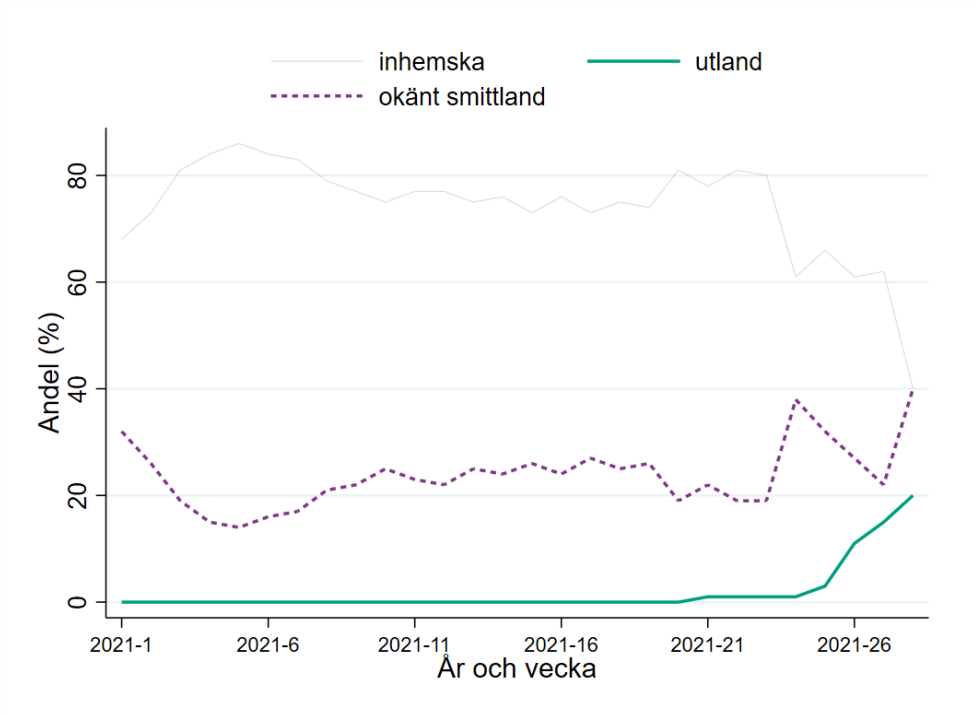


Figur 1B. Antal provtagna individer per vecka från vecka 40 2020 till och med aktuell rapportvecka.



## Andel smittade i utlandet

Figur 1C. Andelen fall som är rapporterade som smittade utomlands (grön linje), i Sverige (grå linje) och utan känt smittland (lila streckad linje).

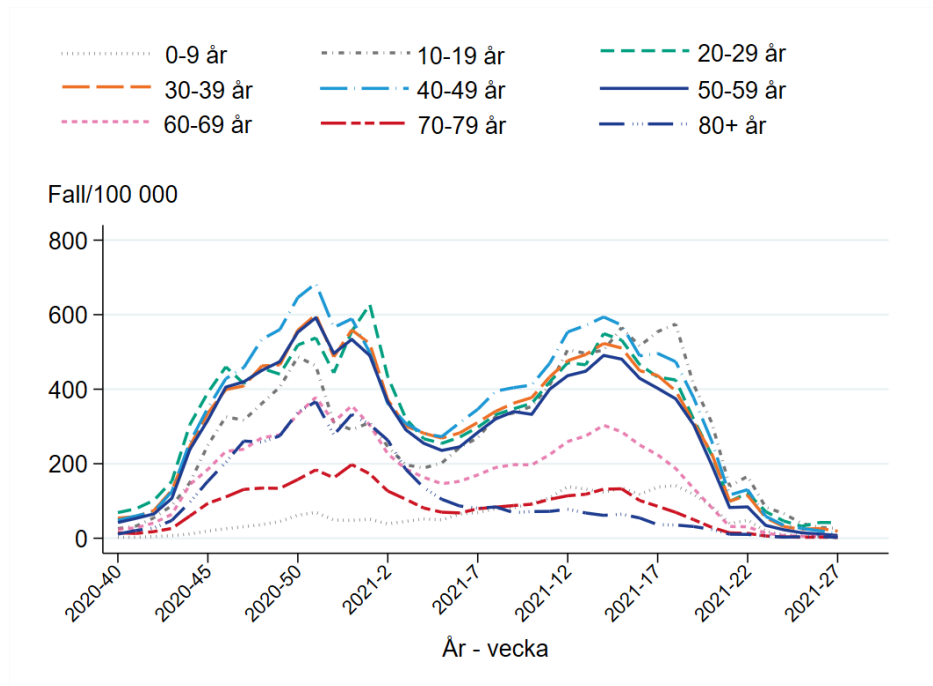


Fotnot: Eventuellt smittland anges i den kliniska anmälan eller i fallet i SmiNet. Andelen fall med okänt smittland varierar över tid. Under perioden vecka 21 till 25 påverkades kliniska anmälningar av säkerhetsåtgärder i SmiNet.

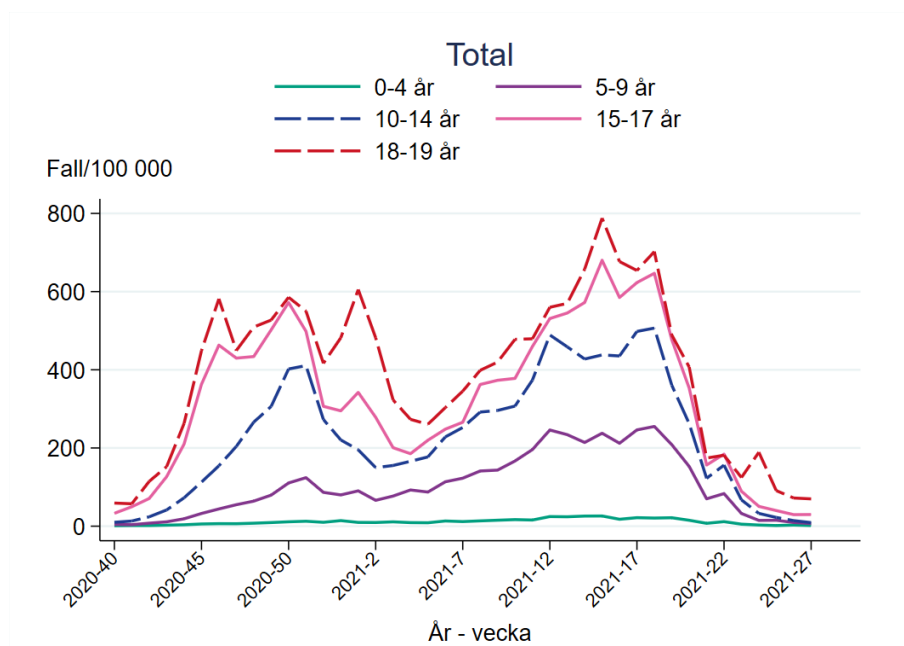
## Åldersfördelning bland bekräftade fall

### Incidens per åldersgrupp

Figur 2A. Incidens av bekräftade fall per vecka och åldersgrupp (fall per 100 000 invånare), vecka 40 2020 till och med aktuell rapportvecka.

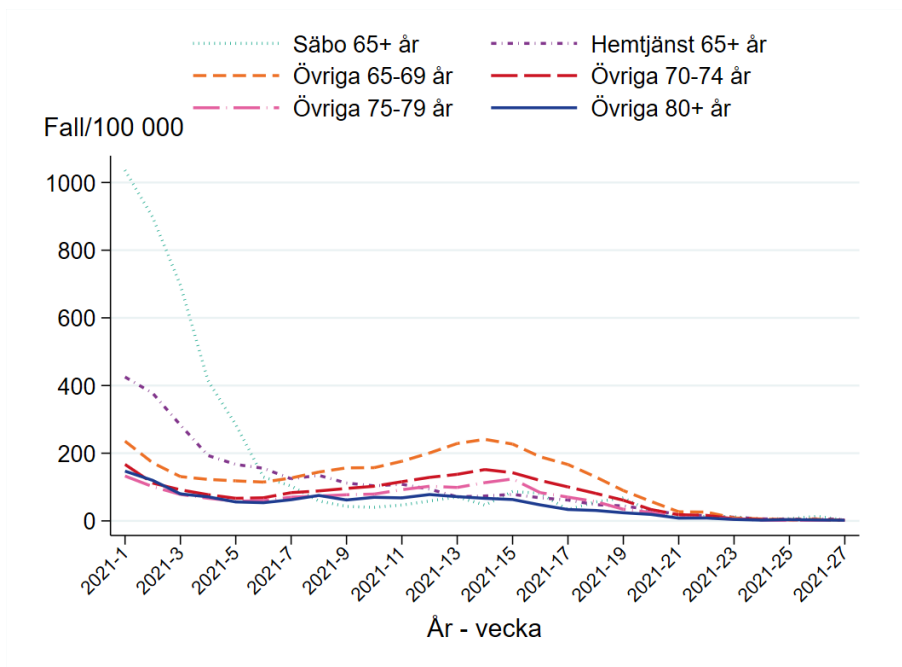


Figur 2B. Incidens av bekräftade fall per vecka och åldersgrupp (fall per 100 000 invånare), för personer upp till 19 år, vecka 40 2020 till och med aktuell rapportvecka.



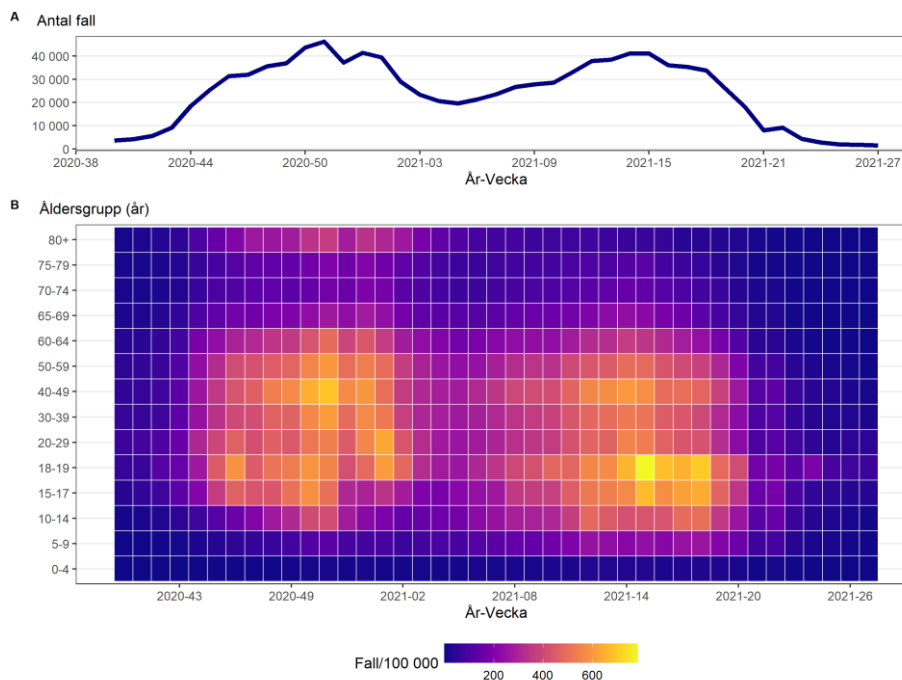
Fotnot: Förskolebarn rekommenderas främst att stanna hemma vid symtom utan provtagning, vilket gör att denna grupp inte är jämförbar med de äldre barnen.

Figur 2C. Incidens av bekräftade fall per vecka och grupp (fall per 100 000 invånare), bland personer över 65 år (personer på särskilda boenden för äldre, personer med hemtjänst samt övriga personer över 65 år).



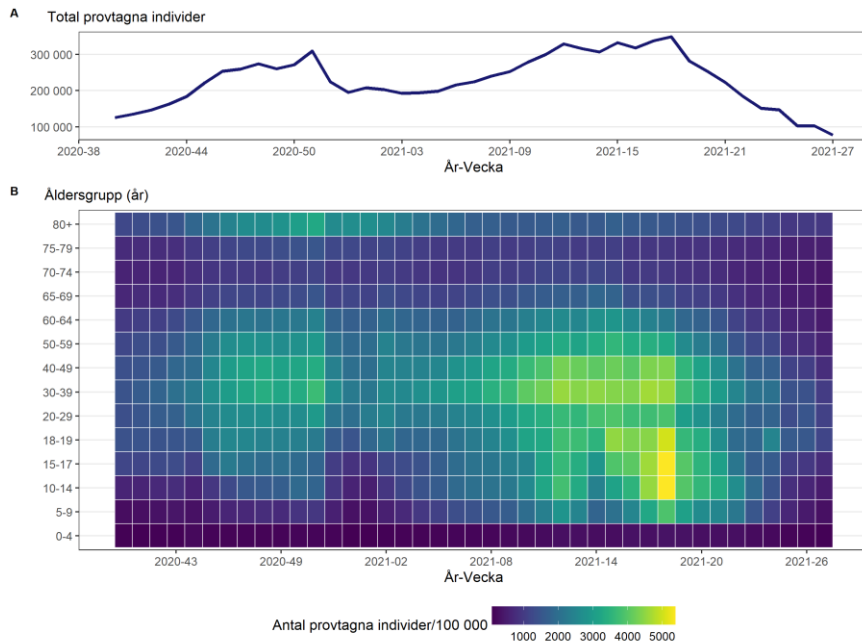
Fotnot: Fallen klassificeras utifrån uppgifter från Socialstyrelsens register över insatser enligt socialtjänstlagen till äldre och personer med funktionsnedsättning. Antalet personer som bor på SÄBO eller har hemtjänst ändras ständigt. Det finns en eftersläpning i registret och uppgifter kan komma att justeras i efterhand.

Figur 2D. Antal bekräftade fall av covid-19 per vecka (A) och incidens av bekräftade fall per vecka och åldersgrupp (fall per 100 000 invånare) (B), där varje fyrkant representerar en vecka och åldersgrupp.



## Provtagning och andel positiva per åldersgrupp

Figur 2E. Antal provtagna individer per vecka (A) och antal provtagna individer per 100 000 invånare per åldersgrupp per vecka (B), där varje fyrkant representerar en vecka och en åldersgrupp.



Fotnot: För en del av de provtagna individerna saknas uppgift om ålder: 16 % av individer provtagna under perioden 2020- v40 till och med 2021-v01 och 3,6 % från 2021-v02 och framåt. Detta påverkar figuren 2E(B).

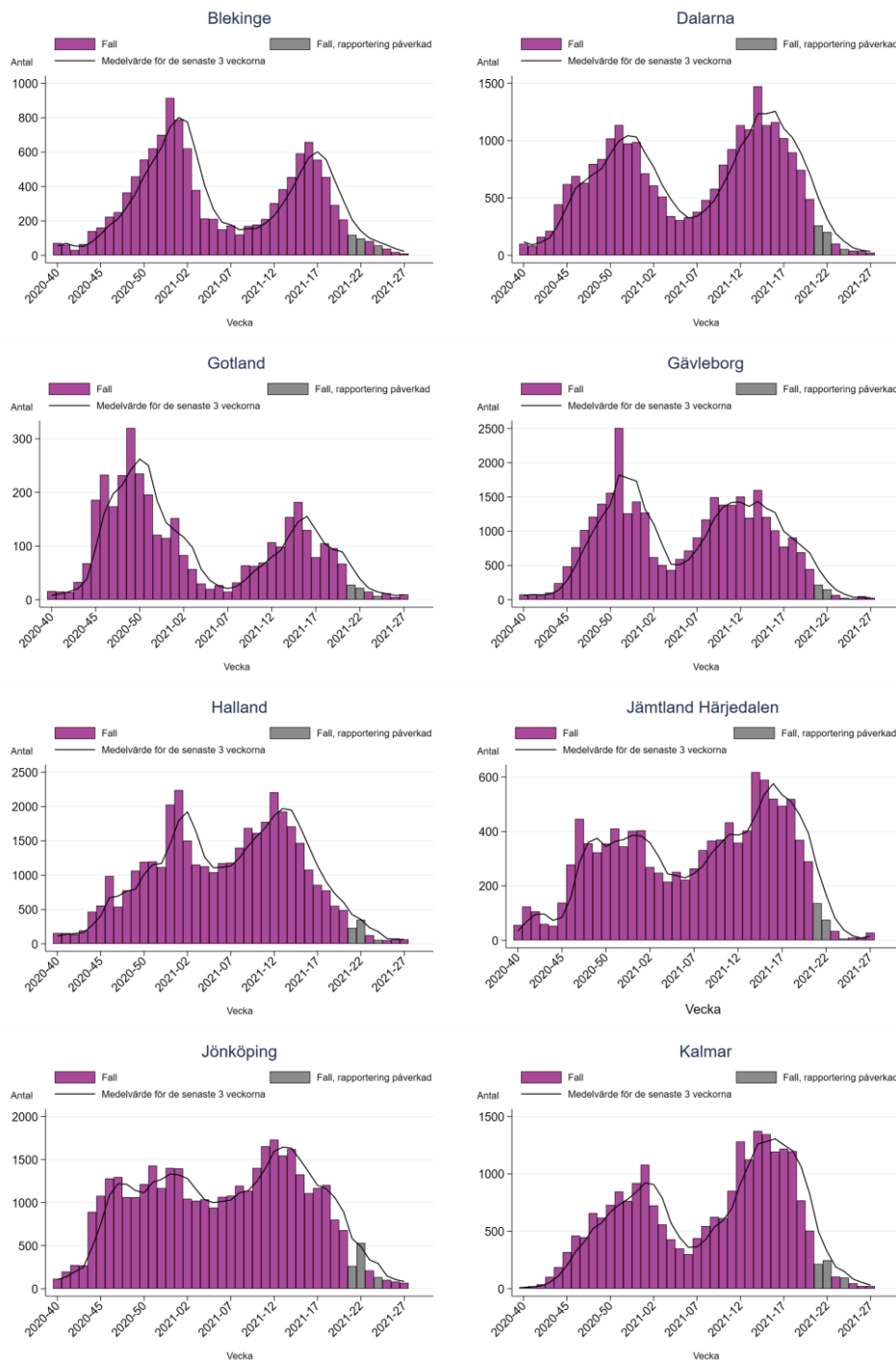


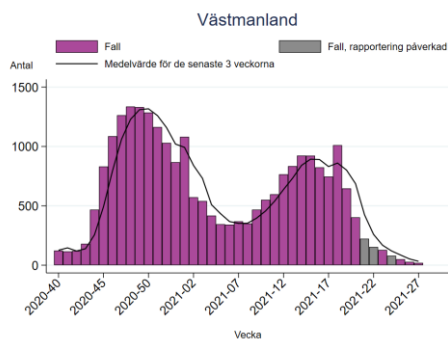
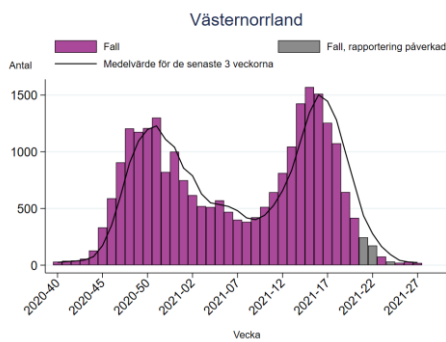
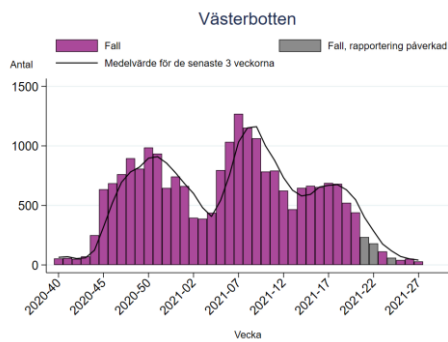
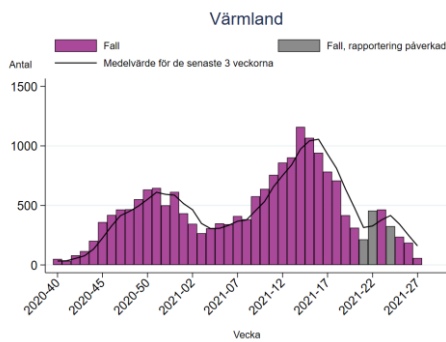
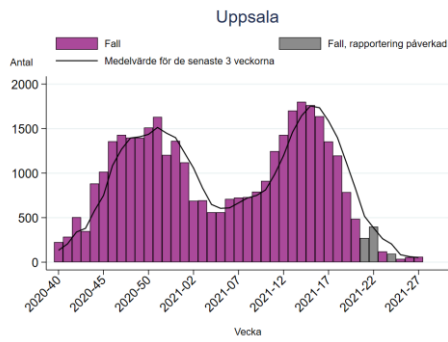
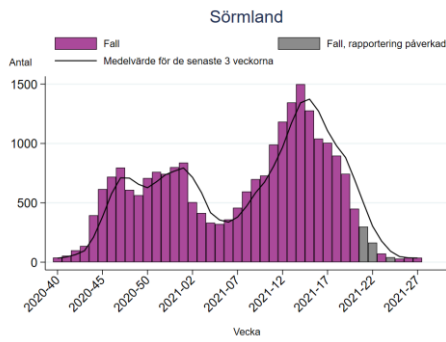
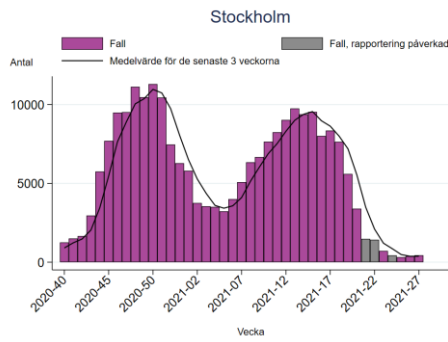
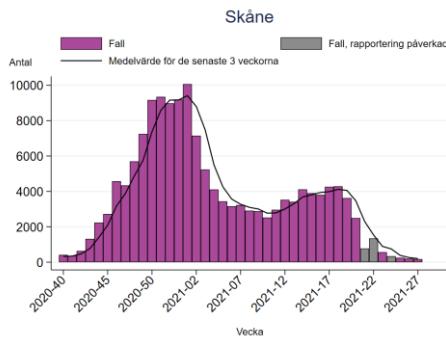
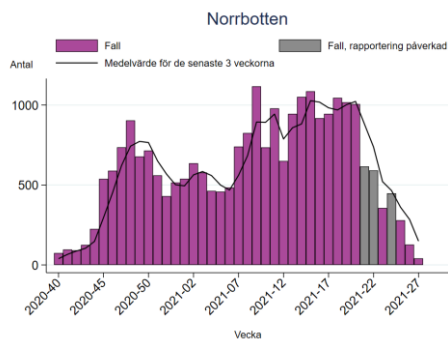
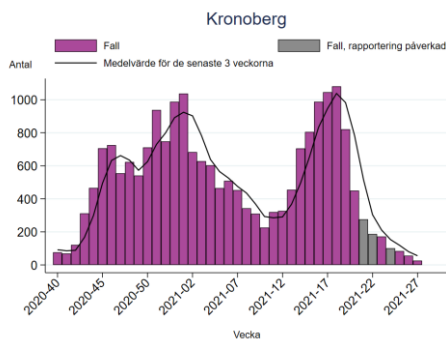
## Geografisk fördelning

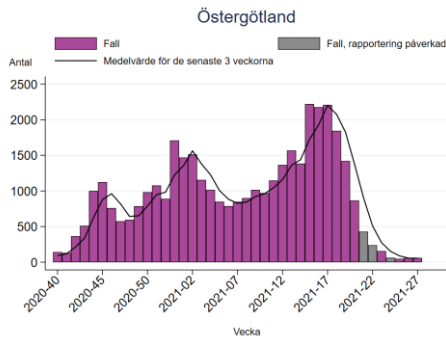
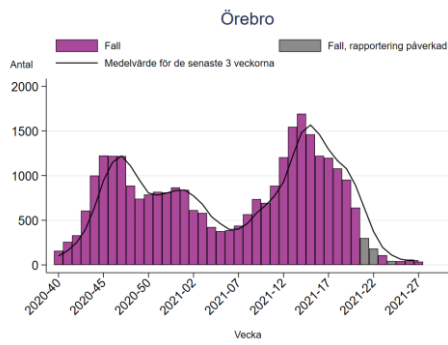
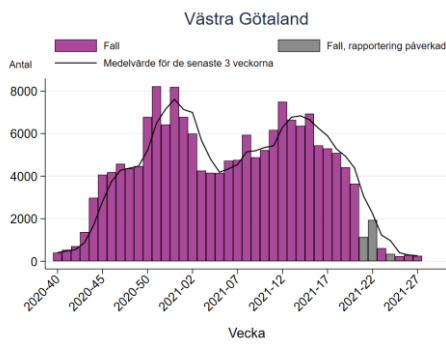
### Antal laboratoriebekräftade fall av covid-19 per region

Problem med inrapportering av bekräftade fall under vecka 21 gör att en del fall från vecka 21 istället redovisas under vecka 22. Även för vecka 24 är rapporteringen påverkad. Data som redovisas för de här veckorna (gråmarkerade i figuren) bedöms inte representera smittspridningen.

Figur 3A. Antal bekräftade fall av covid-19 per vecka (staplar) samt det rullande medelvärdet över de senaste tre veckorna, för respektive region. Observera att skalan på y-axeln varierar.



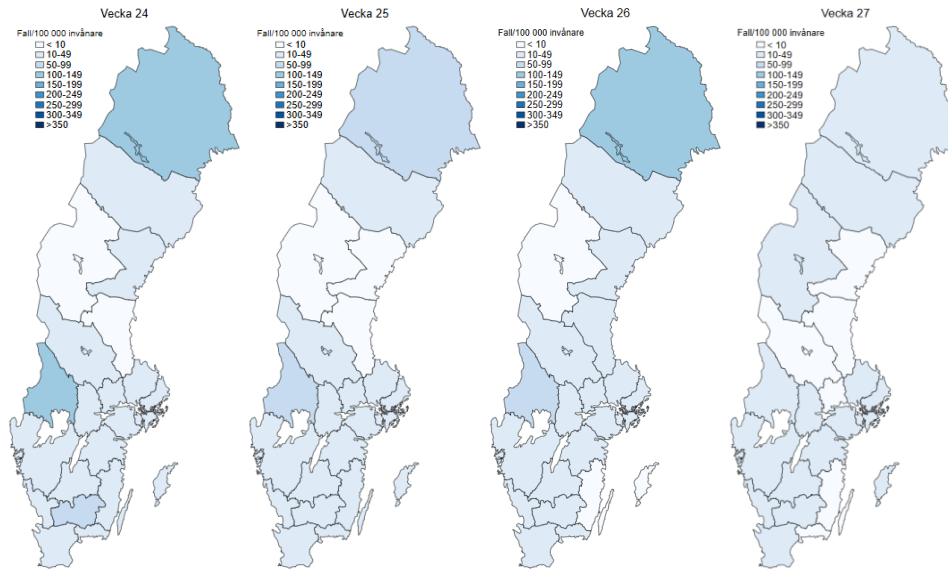




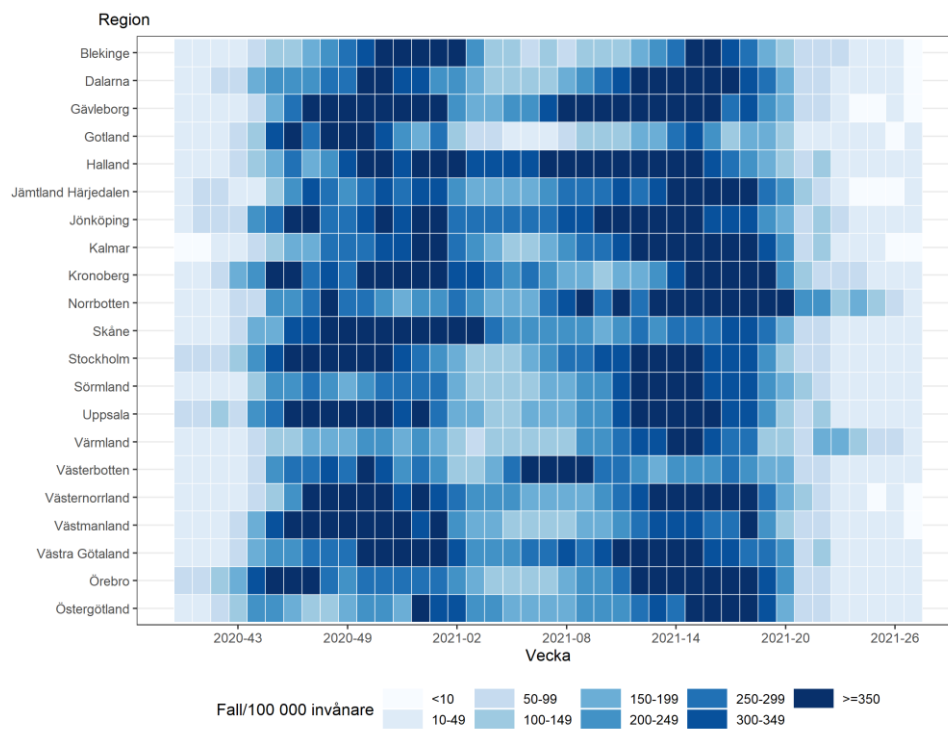
På grund av problem med inrapportering av bekräftade fall under vecka 21 har en del fall från vecka 21 istället redovisats under vecka 22. Data som redovisas för de här veckorna bedöms inte representera smittspridningen.

## Incidens av covid-19 per region och vecka

Figur 3B. Incidens av bekräftade fall av covid-19 per vecka för respektive region de senaste fyra veckorna.



Figur 3C. Incidens av bekräftade fall av covid-19 per vecka för respektive region från vecka 40 2020 till och med aktuell rapportvecka, där varje fyrkant representerar en vecka och region.



Tabell 1. Aktuell rapportveckas antal fall och incidens samt de två senaste veckornas incidens.

<b>Region</b>	<b>Antal fall vecka 27</b>	<b>Antal fall vecka 27 per 100,000 invånare</b>	<b>Antal fall vecka 27 &amp; 26 per 100,000 invånare</b>
Blekinge	11	7	19
Dalarna	22	8	21
Gotland	10	17	25
Gävleborg	27	9	27
Halland	63	19	42
Jämtland Härjedalen	28	21	28
Jönköping	68	19	41
Kalmar	22	9	18
Kronoberg	26	13	41
Norrbottn	41	16	67
Skåne	170	12	26
Stockholm	440	18	34
Sörmland	37	12	25
Uppsala	60	15	30
Värmland	58	21	86
Västerbotten	29	11	30
Västernorrland	19	8	20
Västmanland	19	7	17
Västra Götaland	251	14	32
Örebro	36	12	31
Östergötland	60	13	25
Total	1497	14	32

## Provtagning per region

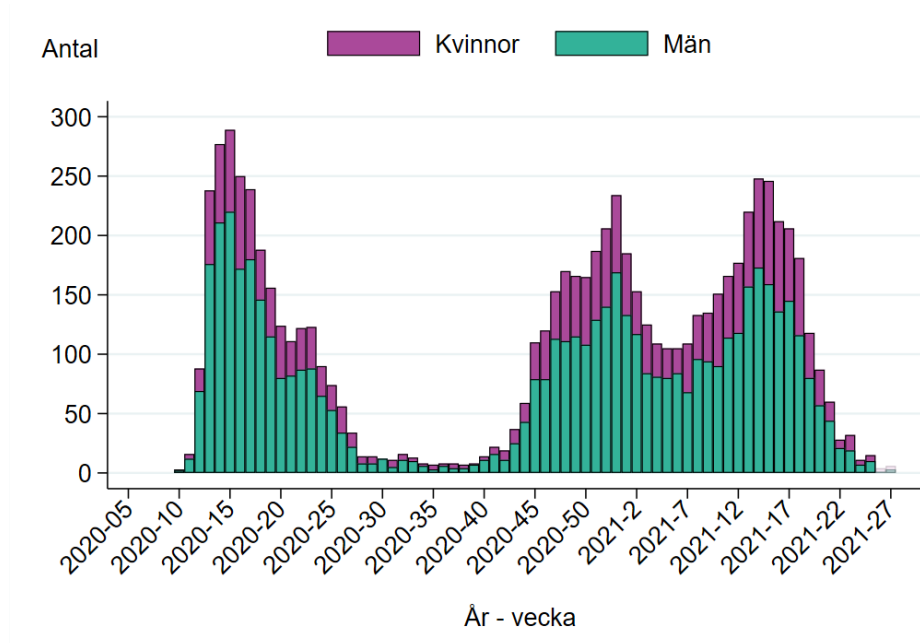
Figur 3D. Antal provtagna individer (nukleinsyrapåvisning, PCR-test) per 100 000 invånare och region, från vecka 40 2020 till och med aktuell rapportvecka.

Antal testade individer/100 000



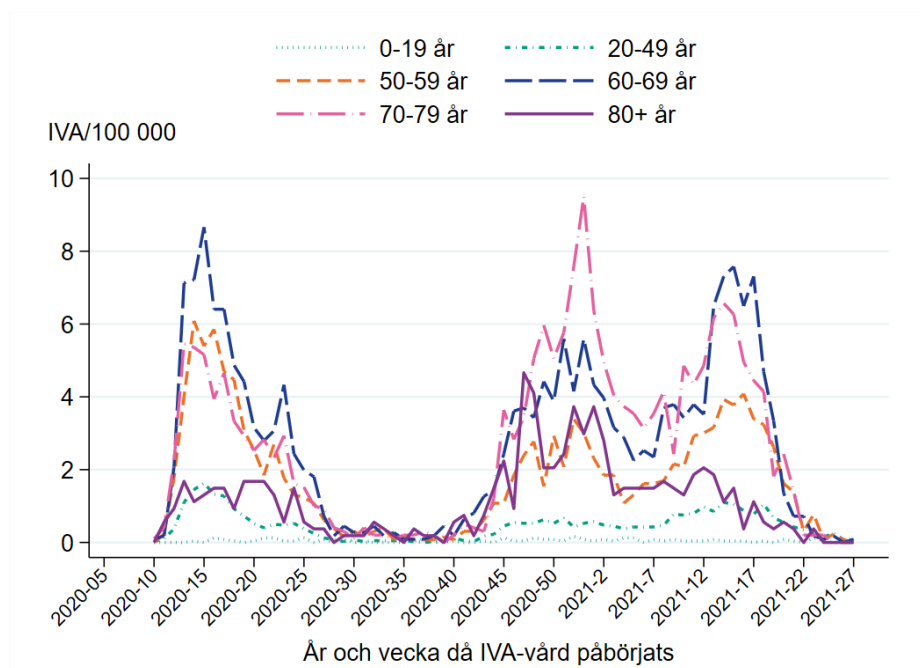
## Intensivvårdade fall

Figur 4A. Antal nya intensivvårdade patienter med laboratoriebekräftad covid-19 per kön och vecka. Varje veckas staplar läggs ihop till totalsumman för veckan.\*



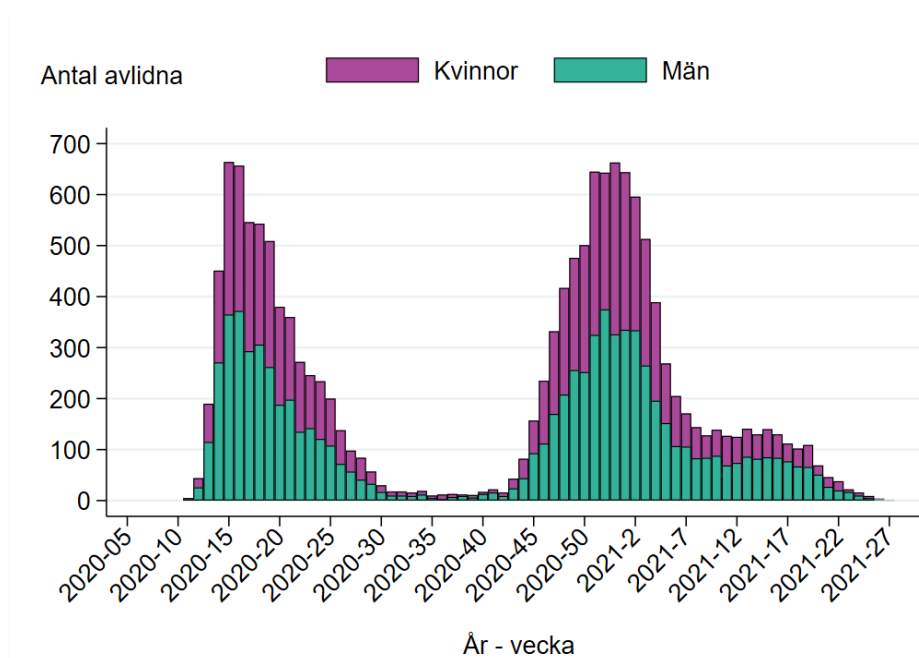
\*Det rapporterade antalet för de två senaste veckorna bedöms stiga något på grund av eftersläpande rapportering, särskilt vad gäller aktuell rapportvecka.

Figur 4B. Antal nya intensivvårdade patienter med laboratoriebekräftad covid-19 per 100 000 invånare per åldersgrupp och vecka.



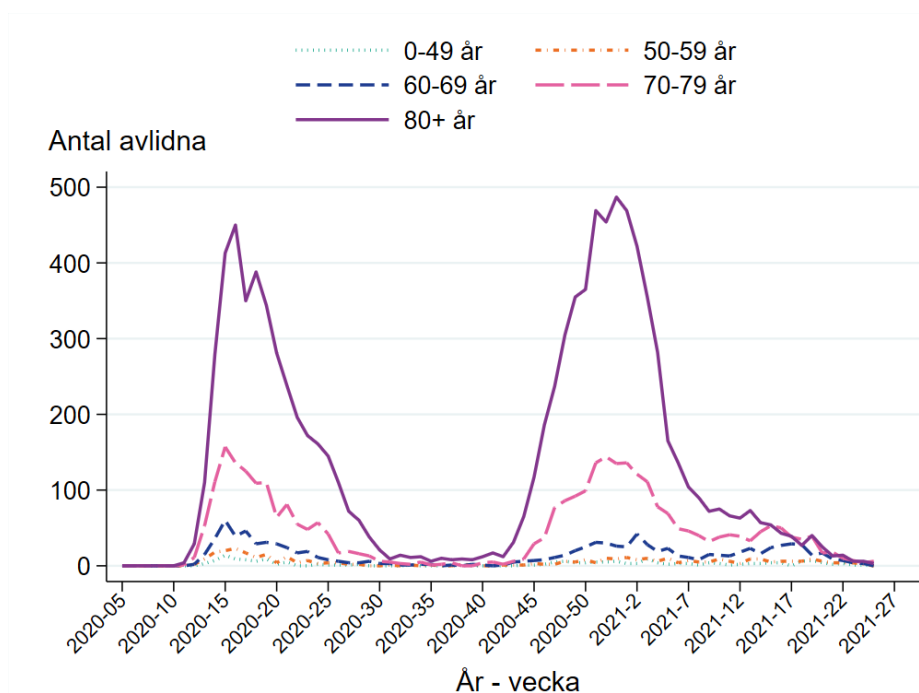
## Avlidna bekräftade fall

Figur 5A. Antal avlidna bekräftade fall per kön per vecka. Varje veckas staplar läggs ihop till totalsumman för veckan.\*



\*Data för de två senaste veckorna är preliminära och kommer troligen att stiga. Data presenteras enligt det datum som personen anges ha avlidit i rapporteringssystemet SmiNet. De fåtal dödsfall som finns registrerade utan dödsdatum (36 dödsfall) finns inte med i grafen.

Figur 5B. Antal avlidna bekräftade fall per åldersgrupp och vecka från vecka 11 2020 till vecka 25 2021.





## Länksamling

Data som går att ladda ner

[Data över antalet bekräftade fall](#), IVA-vårdade och avlidna bekräftade fall per region presenteras på och går att ladda ner från vår webbplats. Fall och incidens per kommun och stadsdel finns även i veckostatistik per region respektive kommun.

Testade individer

På vår webbplats finns [uppdaterad information om antal testade individer](#).

Virusvarianter

På vår webbplats redovisas senaste tillgängliga resultat från övervakningen av [virusvarianter av särskild betydelse](#).

Vaccinationstäckning

En detaljerad beskrivning av [incidensen i relation till vaccinationstäckningen](#) i olika grupper finns på vår webbplats. Där finns också aktuell [vaccinationstäckning i prioriterade grupper](#).

Akut luftvägsinfektion (Hälsorapport)

Varje vecka presenteras resultaten över andelen av Sveriges befolkning som uppskattas ha blivit sjuka i en akut luftvägsinfektion under föregående vecka baserat på enkätsvar i Hälsorapports webbpanel. Resultaten presenteras på [Hälsorapports resultatsida](#).

Trendanalyser per region

Trendanalyser per regioner presenteras på sidan för [analys och prognos](#). Kartor med incidens per vecka och region finns på Folkhälsomyndighetens [statistikside](#).

Bekräftade fall på särskilda boenden

För aktuell statistik om fall och avlidna fall på särskilda boenden hänvisas till [Socialstyrelsens statistik bland äldre efter boendeform](#).

Nyinlagda på sjukhus

Socialstyrelsen samlar statistik om sjukhusvårdade covid-19 patienter och [data över nyinlagda patienter per vecka](#) presenteras på Socialstyrelsens webbplats. I statistiken ingår även patienter som läggs in direkt på intensivvårdsavdelning.

Aktuell beläggning på sjukhus och IVA

Data över hur många patienter som vårdas på sjukhus och inom intensivvården just nu presenteras dagligen på vår webbplats på sidan om [analyser och prognoser om covid-19](#), se rubriken *Vårdbelastning – aktuell beläggning*. Data visas nationellt samt regionvis. Data hämtas från respektive regions webbplats.

Dödsorsak covid-19

[Data över avlidna med underliggande dödsorsak covid-19](#) publiceras onsdagar varje vecka på Socialstyrelsens webbplats. Där finns statistik över åldersfördelning, regionsfördelning, samsjuklighet samt antal avlidna per dag. För mer information om hur Folkhälsomyndigheten och Socialstyrelsen följer statistiken över avlidna, se [faktablad på Socialstyrelsens webbplats](#).

## Överdödlighet

Analys över antalet dödsfall i Sverige varje vecka (oavsett orsak) och eventuell över- eller underdödlighet redovisas i en separat rapport på [sidan om analyser och prognoser](#) under rubriken *Överdödlighet*. Där ingår exempelvis diagram för det nationella läget samt och uppdelat på fler redovisningsgrupper, och i relation till antalet avlidna bekräftade fall.