



Folkhälsomyndigheten

Veckorapport om covid-19, vecka 4

Denna rapport publicerades den 5 februari 2021 och redovisar läget för covid-19 till och med vecka 4 (25 – 31 januari 2021). [Uppdaterad 12 februari, se avsnitt *Geografisk fördelning*.](#)

Läget i Sverige

Under vecka 4 rapporterades cirka 21 000 bekräftade fall av covid-19 i Sverige, en minskning från vecka 3 med 11 procent. Det finns fortsatt regionala skillnader i smittspridningen och spridningen är hög inom många regioner.

Vid en [stickprovsanalys](#) under vecka 4 var 11 procent av de testade proverna i från patienter som var infekterade med den brittiska varianten av SARS-CoV-2. Det finns farhågor att en spridning med nya varianter av SARS-CoV-2 skulle kunna medföra en ökad spridningstakt. För att bland annat illustrera effekterna av en variant med större spridningspotential har Folkhälsomyndigheten tagit fram tre scenarier som illustrerar en fortsatt smittspridning fram till sista april 2021. Syftet med att ta fram scenarier är att utgöra stöd för planering vid en möjlig tredje våg av smitta. En potentiell tredje våg kan komma att bero på ökade fysiska kontakter mellan människor, eller på en kombination av ökade kontakter och spridning av en mer smittsam variant av viruset, läs mer på [vår webbplats](#).

Oavsett vilken variant av virus som sprids är de åtgärder som krävs för att bromsa smittan desamma och det är fortsatt viktigt att upprätthålla de åtgärder som finns på plats för att minska fysisk kontakt mellan människor i syfte att minska smittspridningen av covid-19. Läs mer om [de råd och rekommendationer som råder](#) för allmänheten.

Vaccinationerna mot covid-19 pågår i Sverige och till och med vecka 4 bedöms nästan 265 000 personer ha vaccinerats med en första dos av vaccin och nästan 29 400 personer ha fått en andra dos. Daglig statistik om vaccinerade publiceras tisdag till fredag och veckostatistik med grafik på torsdagar på [vår webbplats](#).

Under vecka 4 provtogs cirka 193 400 individer vilket är ungefär lika många som föregående vecka då cirka 193 200 individer provtogs. Andelen positiva minskade till ungefär 11 procent. Nationellt under vecka 4 var incidensen 200 fall per 100 000 invånare. Regionerna i södra Sverige har fortsatt högre incidens än resten av landet och vecka 4 var den högst i Halland (338 per 100 000), följt av Kronoberg (302 per 100 000) och Skåne (298 per 100 000). Incidensen över 14 dagar (vecka 3 och 4 sammanlagt) nationellt var 425 fall per 100 000 invånare.

Hittills har 92 nya intensivvårdade patienter med bekräftad covid-19 rapporterats för vecka 4, vilket är mer än halvering sedan det högsta antalet under vintern, vecka 53 då 232 nyinlagda patienter på IVA rapporterades. Patienterna rapporterades från 15 av 21 regioner. Antalen de senaste två veckorna bedöms stiga något på grund av eftersläpande rapportering.

Den överdödlighet som syns i Sverige sedan vecka 47 har från vecka 1 börjat avta. Från vecka 49 till och med 1 var det en förhöjd dödlighet i alla delar av landet (östra, södra och norra Sverige utifrån NUTS-1-indelning) för både män och kvinnor. Under vecka 2 var dödligheten inom östra och norra Sverige inom normalspannet för säsongen medan södra Sverige fortsatt ser en signifikant överdödlighet.

Läget i världen

Antalet bekräftade covid-19 fall i världen var cirka 103,5 miljoner i slutet av vecka 4, varav cirka 20,5 miljoner fall i EU/EEA. Antalet fall i världen förändras ständigt. För aktuellt läge, se den europeiska smittskyddsmyndigheten [ECDC](#) och Världshälsoorganisationen [WHO](#). Se även respektive organisations interaktiva visualiseringar via [ECDC:s dashboard](#) och [WHO:s dashboard](#).

Kommentarer till statistiken

Övervakningen är kontinuerligt under utveckling, läs mer om [datakällor för övervakning av covid-19](#) (uppdaterad 15 januari 2021). Data som presenteras i rapporten är preliminära och kan komma att kompletteras i efterhand. De presenteras enligt de uppgifter som finns i respektive övervakningssystem. Där uppgift om kön presenteras gäller det juridiskt kön.

För statistik om fall på äldreboenden hänvisas till [Socialstyrelsens statistik bland äldre utifrån boendeform](#). Antalet fall på äldreboenden under mars-april 2020 är inte fullt jämförbart med antalet efter denna period på grund av skillnader i provtagningen över tid.

Data läses onsdagar för veckorapporten. Kontakt angående rapporten: info@folkhalsomyndigheten.se.

Innehållsförteckning

| | |
|--|----|
| Veckorapport om covid-19, vecka 4..... | 1 |
| Läget i Sverige | 1 |
| Läget i världen | 2 |
| Kommentarer till statistiken | 2 |
| Fördjupad statistik | 4 |
| Antal provtagna individer och antal fall | 4 |
| Ålders- och könsfördelning | 6 |
| Geografisk fördelning | 8 |
| Sjukhusvårdade fall | 10 |
| Avlidna | 12 |
| Sentinelprovtagning inom öppenvård | 15 |
| Luftvägsinfektioner i samhället (Hälsorapport)..... | 15 |
| Tabell- och Figurbilaga..... | 17 |
| Antal provtagna individer, analyserade tester och antal fall | 17 |
| Antal laboratoriebekräftade fall av covid-19 per region..... | 21 |
| Incidens av covid-19 per region och vecka..... | 24 |
| Överdödlighet och avlidna bekräftade fall | 25 |

Fördjupad statistik

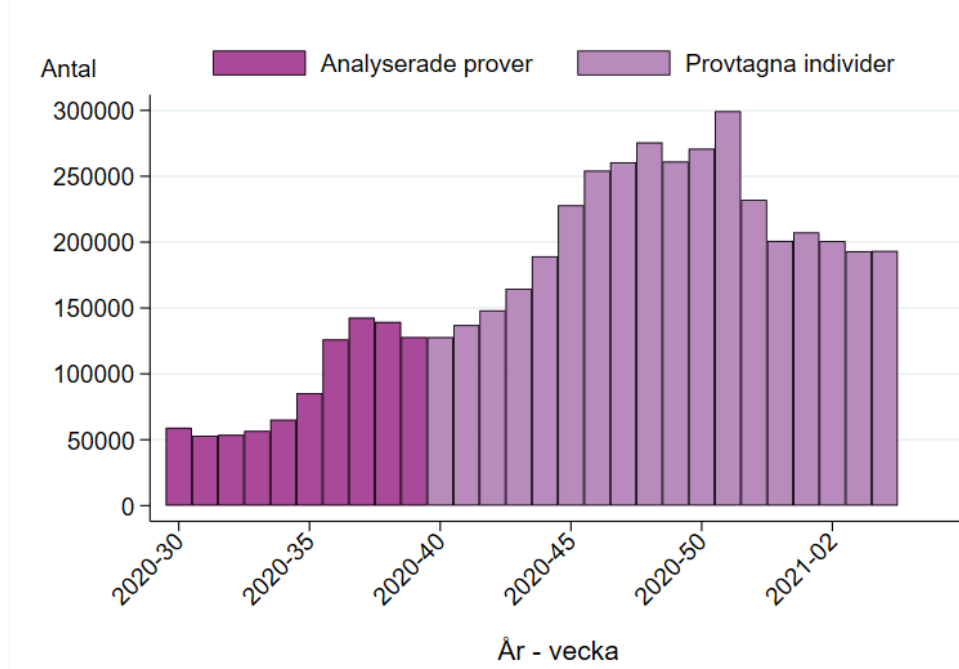
Antal provtagna individer och antal fall

Under vecka 4 provtogs 193 400 individer, jämfört med 193 200 individer under vecka 3, se Figur 1A. Fram till och med vecka 4 har totalt 574 737 bekräftade fall rapporterats. Under vecka 4 rapporterades 21 000 individer med positivt provsvar, vilket motsvarar 10,9 procent av de provtagna individerna, se Figur 1B samt Tabell B1 i tabell- och figurbilagan. Andelen positiva bedöms vara något under- eller överskattad varje vecka på grund av eftersläpning i rapporteringen från laboratorierna. Positiva fynd för aktuell vecka kan därför härröra från föregående veckor. Data för antalet testade individer per åldersgrupp och region för vecka 4 kommer att justeras på grund av efterrapportering.

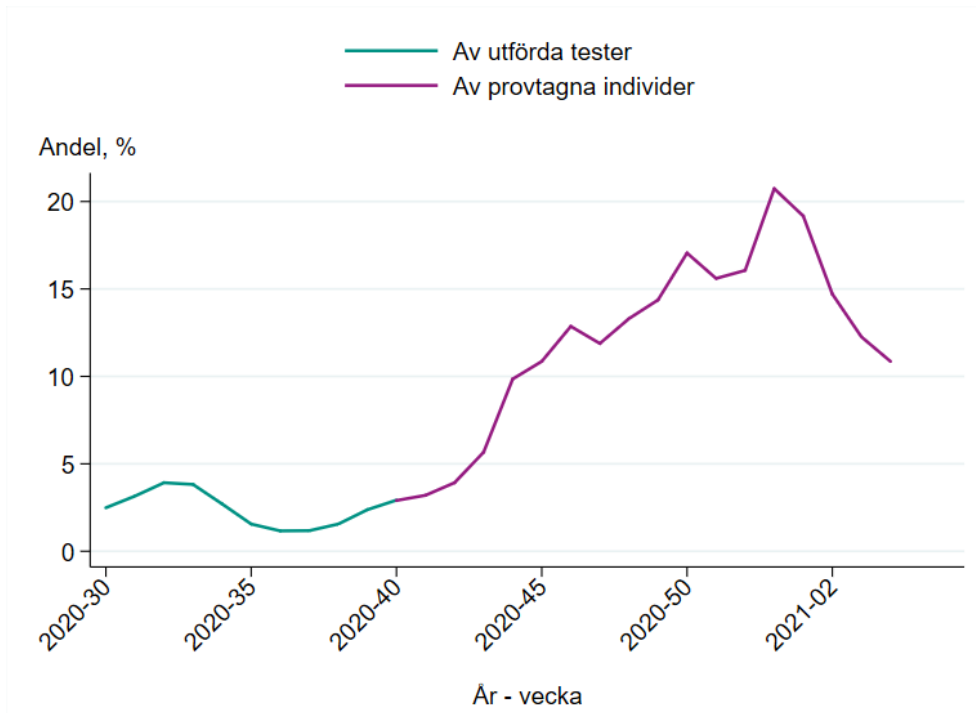
Under vecka 4 rapporterades 20 681 bekräftade fall, vilket är en minskning med 11 procent jämfört med vecka 3, se Figur 1C. Bland fallen vecka 4 fanns 332 personer som bekräftats positiva genom antigen test, se Tabell 1. Nationellt var incidensen 200 fall per 100 000 invånare under vecka 4. Incidensen över 14 dagar (vecka 3 och 4 sammanlagt) var 425 fall per 100 000 invånare.

Uppdaterad information om antal testade individer finns på [vår webbplats](#).

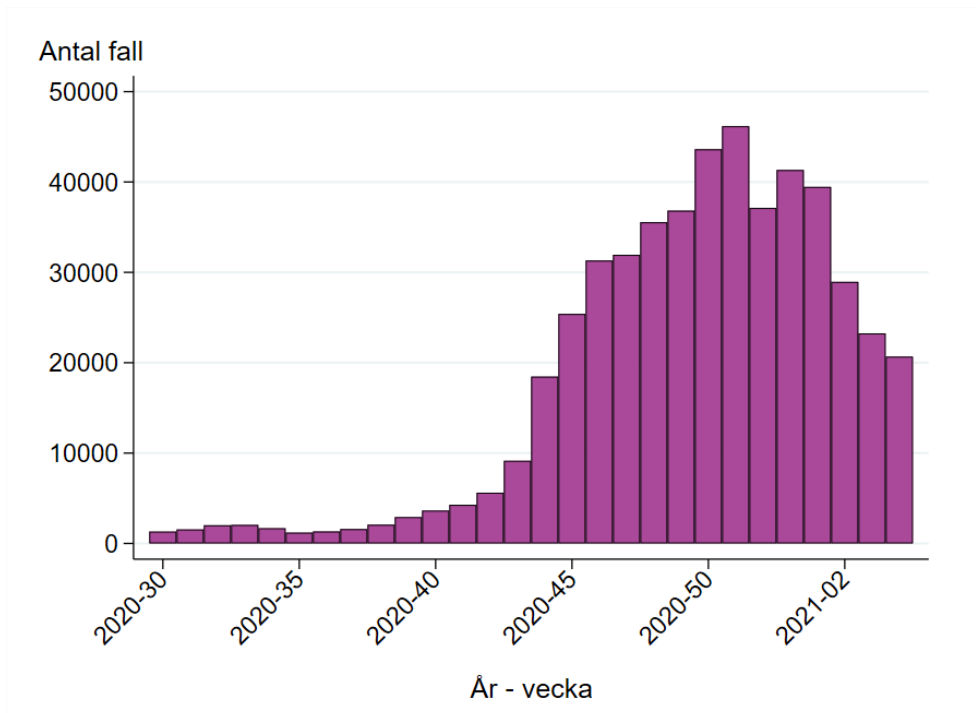
Figur 1A. Antal provtagna individer per vecka från vecka 40 år 2020, och antal utförda tester vecka 30 – 39 år 2020.



Figur 1B. Andel positiva av provtagna individer (från vecka 40 2020) respektive andel positiva av utförda tester (från vecka 30 till och med vecka 40 2020)



Figur 1C. Antal bekräftade fall av covid-19 per vecka, från vecka 30.



Figuren inkluderar inte fall diagnostiserade inom sentinelövervakningen.

Tabell 1. Antal fall diagnostiserade med endast antigen test per vecka, vecka 49 2020 till vecka 4 2021.

| År | Vecka | Antal fall diagnostiserade med antigen test |
|------|-------|---|
| 2020 | 49 | 47 |
| 2020 | 50 | 194 |
| 2020 | 51 | 429 |
| 2020 | 52 | 747 |
| 2020 | 53 | 663 |
| 2021 | 1 | 587 |
| 2021 | 2 | 534 |
| 2021 | 3 | 450 |
| 2021 | 4 | 332 |

Tabellen innehåller inte fall där personer testats med både antigen test och konfirmerande PCR.

Ålders- och könsfördelning

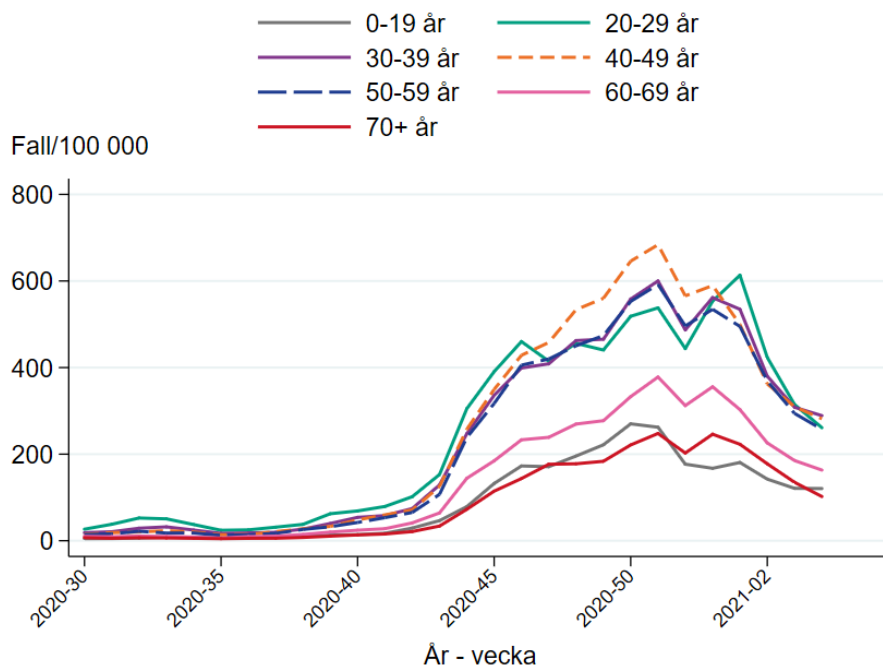
Bland de provtagna med inrapporterad ålder under vecka 4 var antalet provtagna individer per 100 000 invånare högst i åldersgruppen 30–39 år, följt av 40–49 år, samt 80 år och äldre (se Figur B1 i tabell- och figurbilagan). Andelen av de testade individerna med positiv laboratoriediagnos för covid-19 under vecka 4 var högst bland personer 18–19 år, 15–17 år, och 20–29 år, där 13–16 procent av de provtagna personerna fått en positiv laboratoriediagnos (se Figur B2).

Under vecka 4 var incidensen lägre i alla 10-åriga åldersgrupper jämfört med medelvärdet av incidensen under föregående tre veckor (vecka 1–3) förutom i gruppen 0-9 år där incidensen ökade något (statistiskt säkerställda skillnader). Under vecka 4 var incidensen högst i åldersgrupperna mellan 20 och 59 år. I Figur 2A visas incidensen av bekräftade fall (fall per 100 000 invånare) per vecka och åldersgrupp från vecka 30 framåt.

Medianåldern av bekräftade fall över hela pandemin är 41 år (interkvartil intervall: 27–54 år). Över de senaste tre veckorna (vecka 2–4) var medianåldern 40 år (interkvartil intervall: 27–55 år). Figur B3 i tabell- och figurbilagan visar incidensen per åldersgrupper 100 000 invånare från vecka 10 till och med aktuella rapportvecka.

Bland bekräftade fall under hela pandemin var 53 procent kvinnor. Över de senaste tre veckorna (2-4) var 51 procent kvinnor.

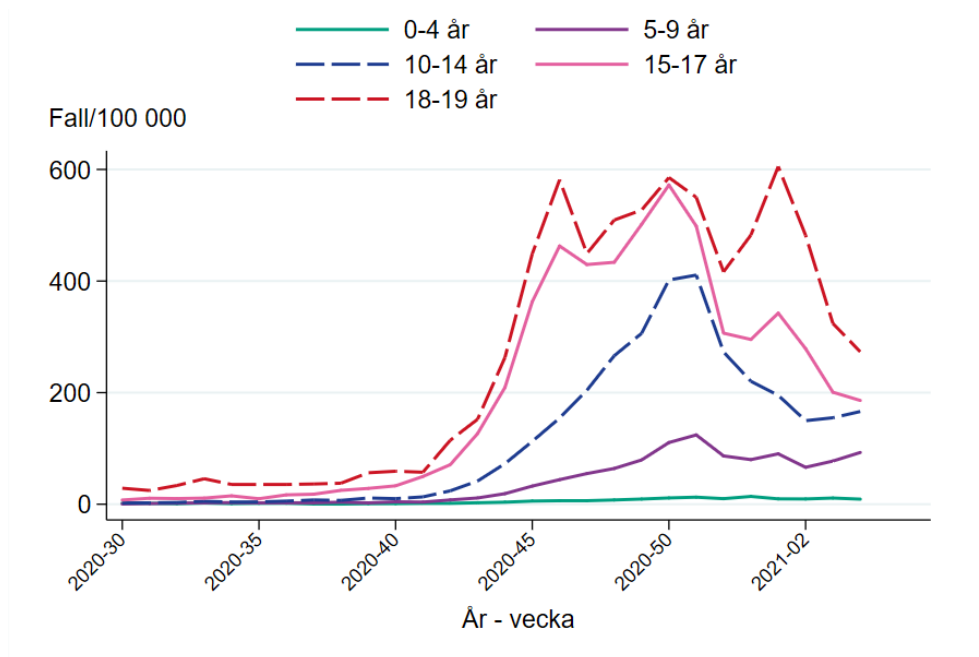
Figur 2A. Incidens av bekräftade fall per vecka och åldersgrupp (fall per 100 000 invånare), vecka 30 till och med aktuell rapportvecka.



Fall bland barn och ungdomar

För att följa utvecklingen bland barn och ungdomar har fallen under 20 år delats upp i snävare åldersgrupper och visas från vecka 30 framåt i Figur 2B. Fallen i gruppen 0–19 år stod för 14 procent av det totala antalet fall som rapporterades under vecka 4. Under vecka 4 var incidensen i gruppen 5–9 år högre i jämförelse med medelvärdet för de föregående tre veckorna (vecka 1–3, statistiskt säkerställd ökning). I övriga grupper under 20 år var incidensen lägre, men skillnaden var inte statistiskt säkerställd i grupperna 0–4 år och 10–14 år. Bland barn från 5 års ålder och ungdomar upp till och med 19 år ses högst incidens vecka 4 bland 18–19-åringar och lägst bland 5–9-åringar. Förskolebarn rekommenderas främst att stanna hemma vid symtom utan provtagning vilket gör att denna grupp inte är jämförbar med de äldre barnen.

Figur 2B. Incidens av bekräftade fall per vecka och åldersgrupp (fall per 100 000 invånare), för personer upp till 19 år, vecka 30 till och med aktuell rapportvecka.



Geografisk fördelning

Vid jämförelse med medelvärdet för antalet fall under föregående tre veckor minskade incidensen i samtliga regioner under vecka 4, minskningen var statistisk säkerställd i alla regioner utom Västerbotten och Värmland. I jämförelse med föregående vecka minskade incidensen i 18 regioner, men minskningen var endast statistiskt säkerställd i 12 regioner. I tre regioner ökade incidensen (Jönköping, Värmland och Västerbotten) men ökningen var inte statistiskt säkerställd.

Incidensen vecka 4 varierade mellan 52 och 338 fall per 100 000 invånare och incidensen för riket var 200 fall per 100 000 invånare. Regionerna i södra Sverige har högre incidens än resten av landet och vecka 4 var den högst i Halland (338 per 100 000), följt av Kronoberg (302 per 100 000) och Skåne (298 per 100 000).

Högst andel positiva bland testade individer vecka 4 hade Kronoberg (16,5 procent), Östergötland (15,7 procent) och Jönköping (15,1 procent). I Tabell 2 sammanfattas data över covid-19 per region för aktuell vecka samt över 14 dagar.

I tabell- och figurbilagan inkluderas även diagram för varje region över tid (Figur B6) samt kartor med incidens från vecka 1 till vecka 4 (Figur B7). Ytterligare visas incidensen per vecka och region (Figur B8). Data över antalet bekräftade fall, IVA-vårdade och avlidna bekräftade fall per region presenteras på och går att ladda ner från [vår webbplats](#). Skillnader i incidensen mellan regionerna speglar såväl skillnader i smittspridningen som provtagningen. Se även [veckostatistik per region respektive kommun](#).

Tabell 2. Aktuell rapportveckas incidens, de två senaste veckornas incidens samt andelen positiva aktuell rapportvecka per region.

| Region | Antal fall vecka 4 | Antal fall vecka 4 per 100,000 invånare | Antal fall vecka 3 & 4 per 100,000 invånare | Andel positiva individer vecka 4 (%) |
|---------------------|--------------------|---|---|--------------------------------------|
| Blekinge | 215 | 135 | 372 | 9,3 |
| Dalarna | 343 | 119 | 297 | 6,2 |
| Gotland | 31 | 52 | 147 | 4,5 |
| Gävleborg | 433 | 151 | 327 | 8,7 |
| Halland | 1 127 | 338 | 684 | 11,6 |
| Jämtland Härjedalen | 215 | 164 | 354 | 5,9 |
| Jönköping | 1 036 | 285 | 565 | 15,1 |
| Kalmar | 429 | 175 | 403 | 9,3 |
| Kronoberg | 608 | 302 | 614 | 16,5 |
| Norrbottn | 463 | 185 | 416 | 12,1 |
| Skåne | 4 103 | 298 | 678 | 14,2 |
| Stockholm | 3511 | 148 | 297 | 11,2 |
| Sörmland | 333 | 112 | 252 | 5,3 |
| Uppsala | 560 | 146 | 328 | 8,7 |
| Värmland | 307 | 109 | 203 | 7,2 |
| Västerbotten | 438 | 161 | 304 | 5,7 |
| Västernorrland | 512 | 209 | 421 | 12,2 |
| Västmanland | 423 | 153 | 349 | 7,9 |
| Västra Götaland | 4 155 | 241 | 488 | 11,6 |
| Örebro | 424 | 139 | 330 | 7,1 |
| Östergötland | 1 015 | 218 | 466 | 15,7 |
| Total | 20 681 | 200 | 425 | 10,9 |

Sjukhusvårdade fall

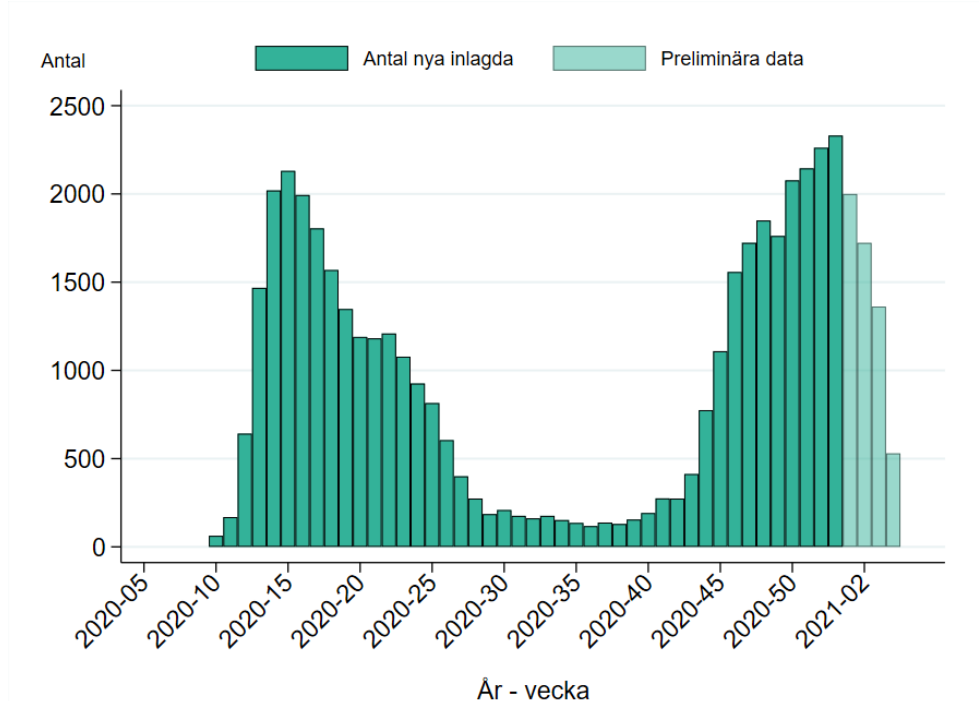
Nyinlagda på sjukhus

Socialstyrelsen samlar statistik om sjukhusvårdade covid-19 patienter. Patienter som läggs in direkt på intensivvårdsavdelning ingår i statistiken över sjukhusinlagda patienter. Inrapportering sker med viss eftersläpning varför antalet de senaste fyra veckorna är preliminära. Även data från tidigare veckor kompletteras, då enstaka regioner har lång fördröjning i rapporteringen. Läs mer om statistiken i [beskrivning av datakällor för övervakning av covid-19](#).

För vecka 53 rapporterades 2331 nyinskrivna patienter, vilket är det högsta antalet för en vecka under hela pandemin, se Figur 3. Under de första veckorna av 2021 har något färre patienter rapporterats per vecka, och för vecka 1 till 3 har hittills 2000, 1723 respektive 1362 patienter rapporterats per vecka. På grund av eftersläpning i rapporteringen kommer antalet nyinlagda patienter per vecka de senaste fyra veckorna sannolikt att justeras uppåt.

Ytterligare data över nyinlagda patienter per vecka presenteras på [Socialstyrelsens webbplats](#), exempelvis åldersfördelningen över tid.

Figur 3. Antal nya sjukhusvårdade patienter med diagnoskod covid-19, eller vårdkontakter som saknar diagnoskod men där patienten fått en laboratoriebekräftad diagnos enligt SmiNet inom fyra veckor innan eller två veckor efter inskrivningsdatum.

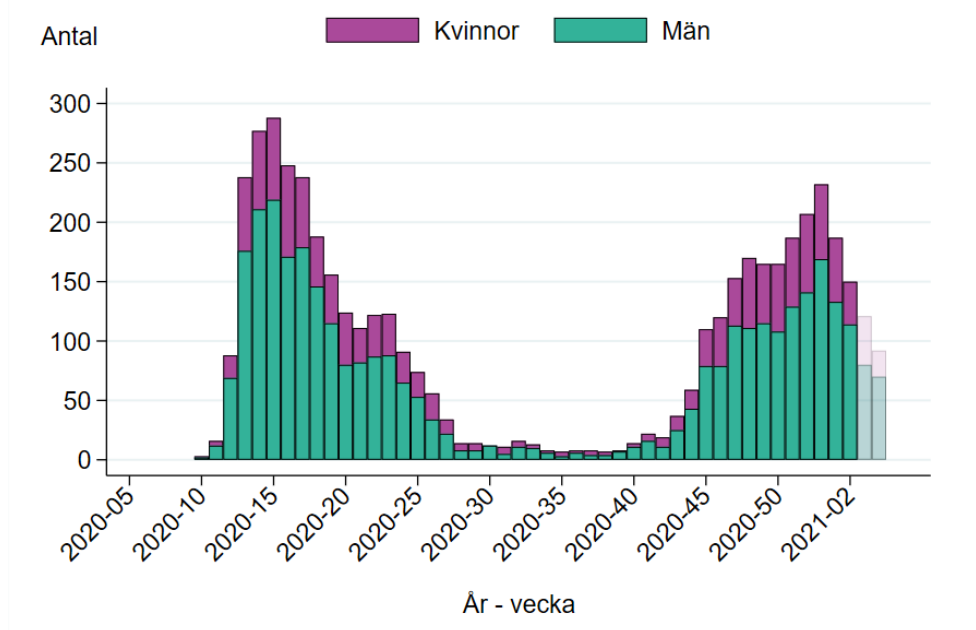


Intensivvårdade fall

Hittills har 92 nya intensivvårdade patienter med bekräftad covid-19 rapporterats för vecka 4 vilket är färre än medelvärdet för de tre föregående veckorna (153 patienter). Antalen de senaste två veckorna bedöms stiga något på grund av eftersläpande rapportering. Högst antal sedan vecka 30 sågs vecka 53 då 232 nyinlagda patienter rapporterades. Patienterna rapporterades från femton regioner. Fram till och med vecka 4 har totalt 4 811 intensivvårdade patienter med covid-19 rapporterats.

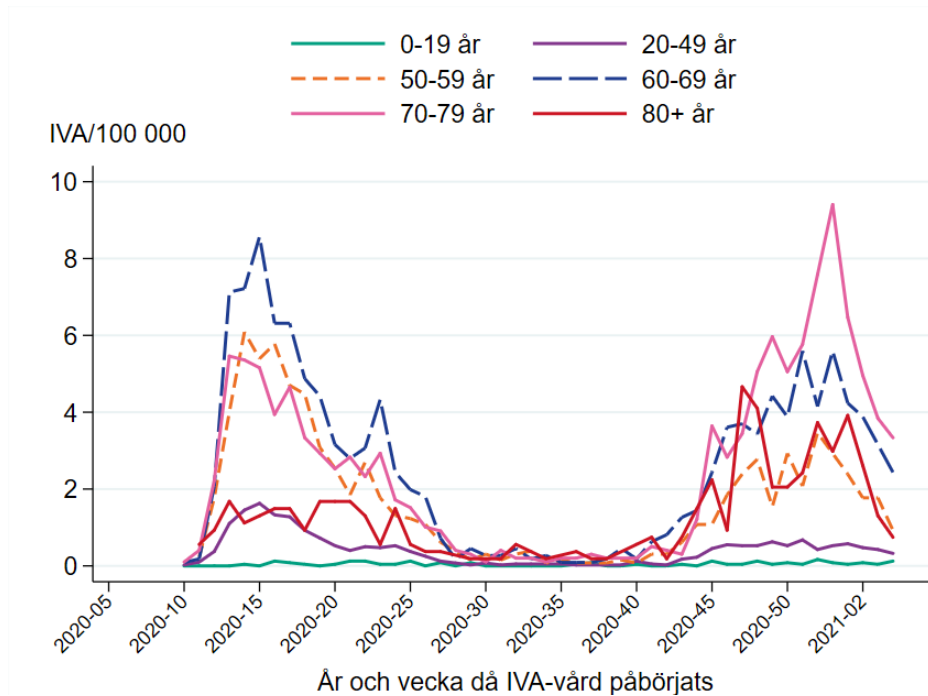
Sedan början av pandemin har 72 procent av patienterna som påbörjat intensivvård varit män, se Figur 4A. Under perioden vecka 30 och senare har 70 procent varit män. Andelen av IVA-vårdade som tillhör en riskgrupp var 76 procent totalt respektive, 71 procent under perioden innan vecka 30 och 80 procent under perioden vecka 30 och senare. Medelåldern för patienter som påbörjat intensivvård under perioden vecka 30 och senare var 64 år, vilket är högre jämfört perioden fram till dess, då medelåldern var 59 år (statistiskt säkerställd skillnad). I Figur 4B visas antalet intensivvårdade per åldersgrupp. Befolkningens mängden i åldersgruppen 80 år och äldre är betydligt lägre än övriga åldersgrupper, vilket gör att små variationer i antalet IVA-vårdade har stor inverkan på incidensen per 100 000.

Figur 4A. Antal nya intensivvårdade patienter med laboratoriebekräftad covid-19 per kön och vecka.



*Viss fördröjning i rapporteringen betyder att antalet intensivvårdade patienter per vecka kan komma att revideras.

Figur 4B. Antal nya intensivvårdade patienter med laboratoriebekräftad covid-19 per 100 000 invånare per åldersgrupp och vecka.



Aktuell beläggning på sjukhus och IVA

Data över hur många patienter som vårdas på sjukhus och inom intensivvården just nu presenteras dagligen på Folkhälsomyndighetens webbplats på sidan om [analyser och prognoser om covid-19](#), se rubriken *Vårdbelastning – aktuell beläggning*. Data visas nationellt samt för varje region. Dessa data hämtas in dagligen från respektive regions webbplats. Viss eftersläpning kan förekomma beroende på när regionernas uppgifter uppdateras.

Avlidna

Dödsorsak covid-19

Data över avlidna med underliggande dödsorsak covid-19 publiceras onsdagar varje vecka på [Socialstyrelsens webbplats](#). Där finns statistik över åldersfördelning, regionsfördelning, samsjuklighet samt antal avlidna per dag. För mer information om hur Folkhälsomyndigheten och Socialstyrelsen följer statistiken över avlidna, se [faktablad på Socialstyrelsens webbplats](#).

Avlidna bekräftade fall

Fram till och med vecka 3 hade 11 880 dödsfall bland personer med bekräftad covid-19-infektion rapporterats med datum då dödsfallet inträffade, se Figur 5A. Data presenteras enligt avlidendatum i rapporteringssystemet SmiNet. De fåtal dödsfall som finns rapporterade utan dödsdatum (36 dödsfall) ingår inte. I Tabell

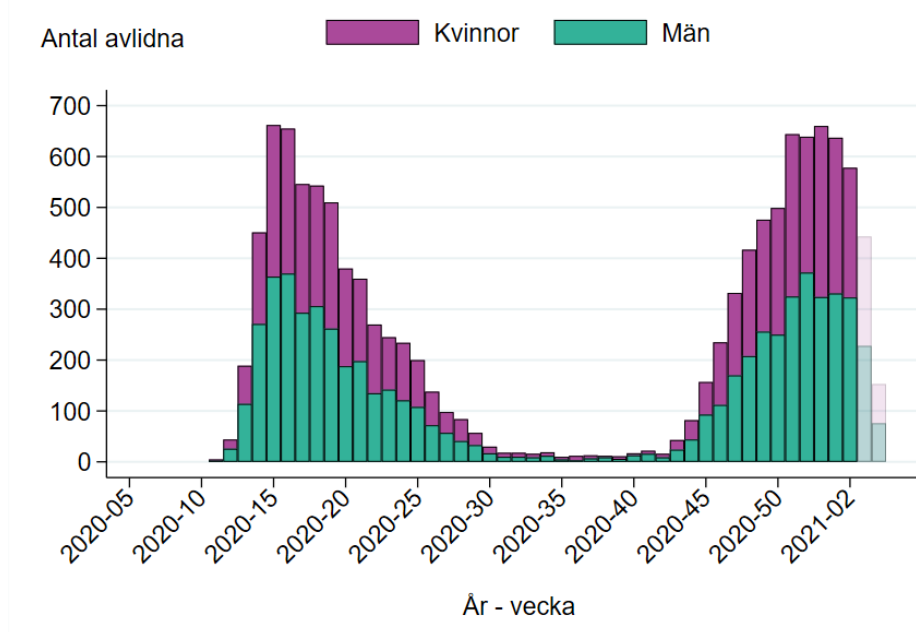
B2 i tabell- och figurbilagan presenteras antalet avlidna bekräftade fall per vecka undantaget de två senaste veckorna.

Antalet rapporterade avlidna vecka 2 (578) är något lägre än perioden vecka 52 2020 till vecka 1 2021 då medelantalet varit 645. På grund av eftersläpningen av statistiken är antalet dödsfall preliminära, i synnerhet för vecka 3 och 4. Sedan föregående veckorapport har ytterligare 6 dödsfall rapporterats för vecka 1, utöver de 631 som hade rapporterats till förra veckorapporten. För vecka 53 har det tillkommit 5 dödsfall, utöver de 655 dödsfall som rapporterades i förra veckans veckorapport.

Från pandemins start till och med aktuell rapportvecka var medelåldern bland dödsfallen 83 år (medianålder 85 år) och 54 procent av de avlidna var män. Totalt har 91 procent av dödsfallen inträffat bland personer som varit 70 år eller äldre. Fram till och med vecka 4 har 125 personer under 50 år rapporterats avlidna. I Figur 5B visas antalet avlidna per åldersgrupp och vecka.

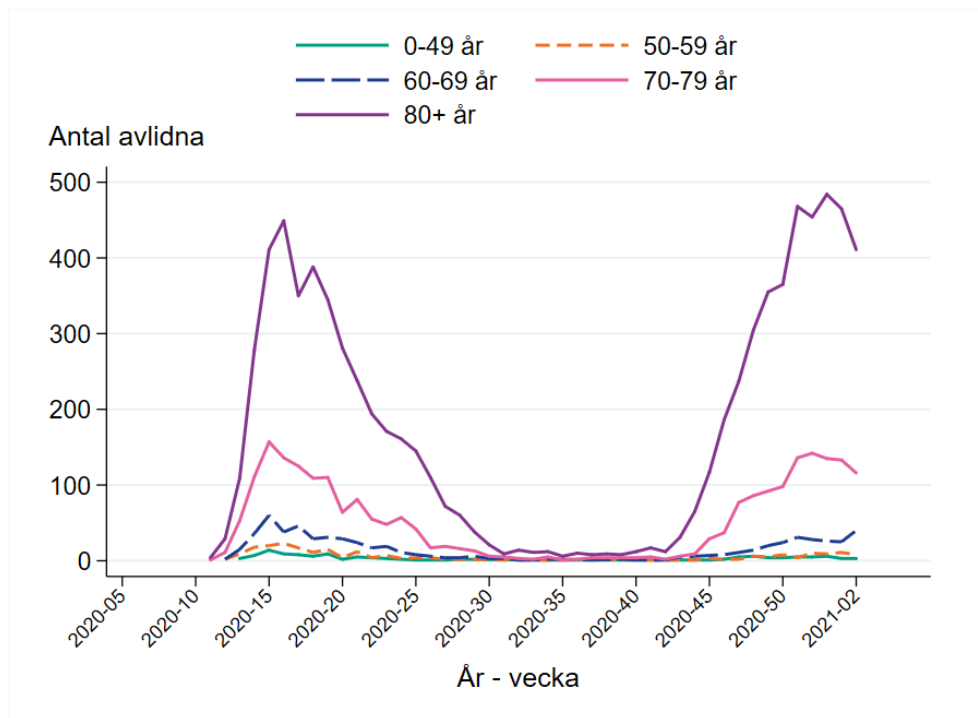
För aktuell statistik om avlidna bland fall på äldreboenden hänvisas till [Socialstyrelsens statistik bland äldre utifrån boendeform](#).

Figur 5A. Antal avlidna bekräftade fall per kön per vecka.



*Data för de två senaste veckorna är preliminära och kommer troligen att stiga.

Figur 5B. Antal avlidna bekräftade fall per åldersgrupp och vecka från vecka 11 2020 till vecka 2 2021.



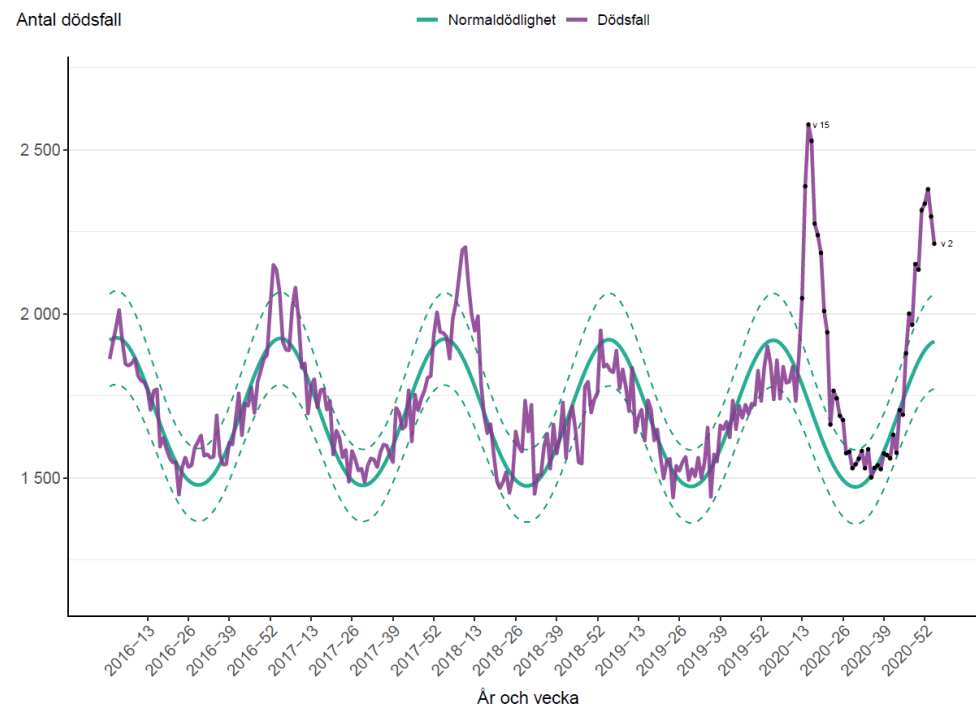
Överdödlighet

För att komplettera analysen av antalet avlidna laboratoriebekräftade fall analyserar Folkhälsomyndigheten även data på antalet dödsfall i Sverige varje vecka (oavsett orsak) genom en statistisk modell. Läs mer i [beskrivning av datakällor för övervakning av covid-19](#). Eftersläpning i inrapportering av data gör att det är för tidigt att uppskatta överdödligheten de två senaste veckorna men även längre bak i tiden sker viss efterrapportering av dödsfall.

Från vecka 47 syns åter igen en överdödlighet i Sverige som från vecka 1 börjat avta. Under vecka 2 rör det sig om cirka 300 dödsfall över antalet som är väntat för årstiden, se Tabell B2 i tabell- och figurbilagan. Från vecka 49 till och med 1 var det en förhöjd dödlighet i alla delar av landet (östra, södra och norra Sverige utifrån NUTS-1-indelning) för både män och kvinnor. Under vecka 2 var dödligheten inom östra och norra Sverige inom normalspannet för säsongen medan södra Sverige fortsatt ser en signifikant överdödlighet.

I Figur 6 nedan ses det förväntade antalet dödsfall i grönt och det verkliga antalet dödsfall i lila. En viss variation i antalet dödsfall är förväntad, vilket illustreras med de streckade linjerna som markerar det 95-procentiga konfidensintervallet för normaldödligheten – det vill säga, om den faktiska dödligheten ligger inom dessa linjer är den inte på en signifikant förhöjd nivå. Tabell B2 i tabell- och figurbilagan visar överdödligheten, antalet avlidna bekräftade covid-19-fall, samt förhållandet mellan dessa. För ytterligare diagram uppdelat på fler redovisningsgrupper, och i relation till antalet avlidna bekräftade fall, se separat rapport som uppdateras veckovis på [sidan om analyser och prognoser](#) under rubriken *Överdödlighet*.

Figur 6. Antal dödsfall i Sverige i alla åldrar samt förväntat antal dödsfall per vecka 2016-2021, till och med vecka 2 2021.



Observera att y-axeln på diagrammet börjar vid cirka 1 150.

Sentinelprovtagning inom öppenvård

Genom sentinelövervakningen tar läkare inom öppenvården näsprov från patienter med influensaliknande sjukdom som Folkhälsomyndigheten analyserar.

Provtagningen är vanligtvis en del av influensaövervakningen och sedan vecka 10 analyseras proverna för covid-19. Under vecka 15 till 39 analyserades proverna endast för covid-19. Övervakningen av influensa påbörjades igen från vecka 40. För vecka 4 analyserades 13 prover, varav 5 prov var positiva för covid-19. På grund av det låga antalet prover är trender inom sentinelövervakningen svårtolkade.

Luftvägsinfektioner i samhället (Hälsorapport)

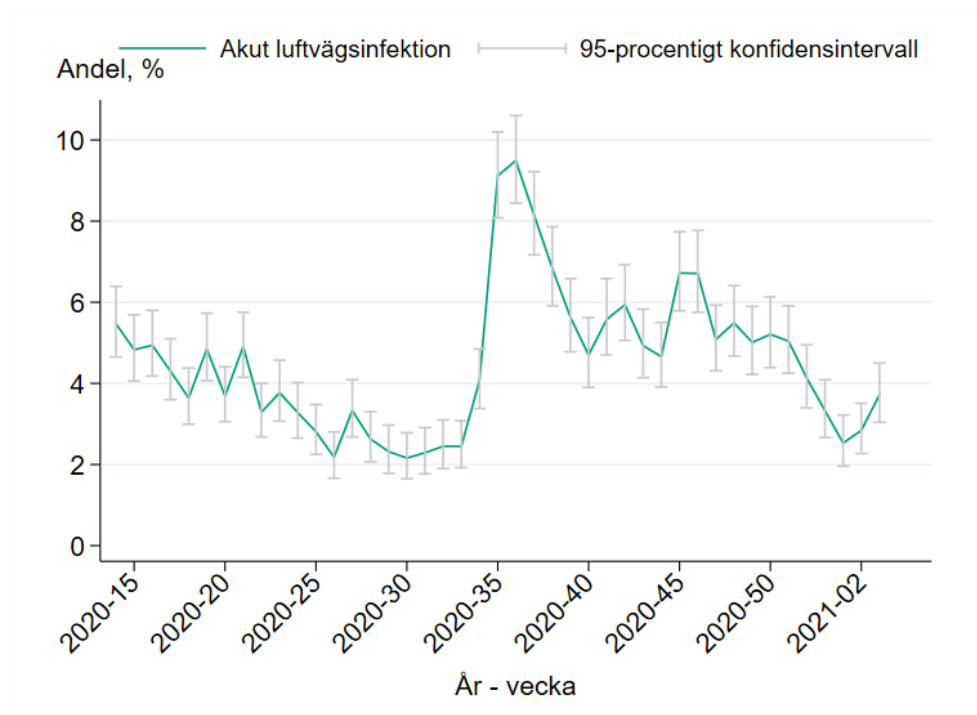
Genom webbpanelen Hälsorapport mäts sjukligheten hos personer oberoende av om de behöver uppsöka läkare eller vad sjukdomen orsakats av. Läs mer i beskrivning om [datakällor för övervakning av covid-19](#). Data från Hälsorapport viktas för att uppskatta hur svaren skulle se ut i hela Sveriges befolkning. Resultaten presenteras med två veckors eftersläpning eftersom rapporteringen av symtom sker först efter aktuell rapporteringsvecka har avslutats och analyseras veckan därpå.

Analys av Hälsorapports data visar att 3,7 procent av Sveriges befolkning uppskattas ha blivit sjuka i en akut luftvägsinfektion vecka 3, vilket är en något

högre andel än föregående vecka, se Figur 7. Värdet var högre än medelvärdet för de tre föregående veckorna (statistiskt säkerställd skillnad). Andelen sjuka var 4,3 procent för barn och 3,6 procent för vuxna. Akut luftvägsinfektion har definierats som något av följande symtom: snuva, halsont, andningssvårigheter eller hosta. Många virus orsakar akut luftvägsinfektion vilket betyder att förekomsten av luftvägssymtom inte enbart speglar smittspridningen av covid-19.

En viss slumpmässig variation i andelen som blivit sjuka är förväntad, vilket illustreras med de grå vertikala linjerna som markerar det 95-procentiga konfidensintervallet för varje veckas estimat.

Figur 7. Skattad andel av Sveriges befolkning med akut luftvägsinfektion per vecka, beräknat från rapportering i Hälsorapport 2020, vecka 14 2020 till vecka 3 2021. Det 95-procentiga konfidensintervallet visas i grått.



Tabell- och Figurbilaga

Antal provtagna individer, analyserade tester och antal fall

Tabell B1 nedan visar antalet rapporterade fall, antalet individer med rapporterad positiv laboratorieanmälan i SmiNet, antalet provtagna individer, samt andelen positiva individer per vecka från vecka 40. För uppgifter från föregående veckor, se [arkivsidan för tidigare data](#) samt [arkivsidan över tidigare veckorapporter](#). Eftersom några provtagna individer redan tidigare registrerats som fall, är det viss skillnad på antalet fall och antalet positiva individer respektive vecka. Andelen positiva bedöms vara något under- eller överskattad varje vecka på grund av eftersläpning i rapporteringen från laboratorierna. Positiva fynd för aktuell vecka kan därför härröra från föregående veckor.

Tabell B1. Antalet bekräftade fall, antalet positiva individer, antal provtagna individer och andelen positiva per vecka.*

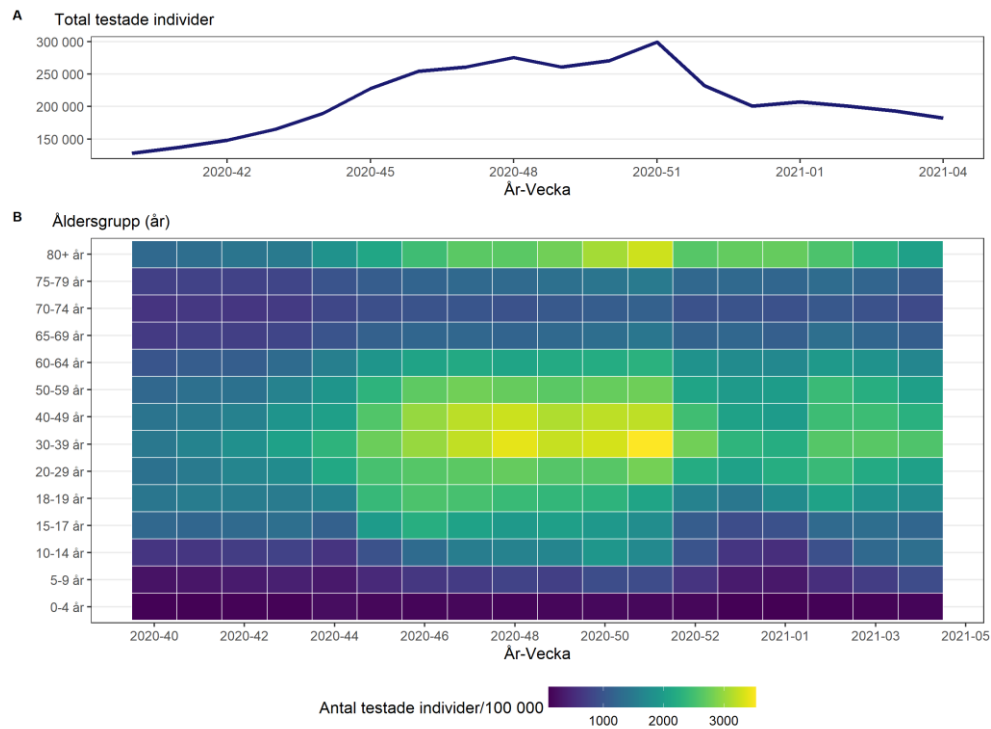
| År | Vecka | Antal fall | Antal positiva individer | Antal provtagna individer | Andel positiva individer |
|------|-------|------------|--------------------------|---------------------------|--------------------------|
| 2020 | 40 | 3 642 | 3 713 | 127 916 | 2,9 % |
| 2020 | 41 | 4 278 | 4 387 | 137 108 | 3,2 % |
| 2020 | 42 | 5 620 | 5 812 | 148 267 | 3,9 % |
| 2020 | 43 | 9 155 | 9 335 | 164 742 | 5,7 % |
| 2020 | 44 | 18 468 | 18 646 | 189 301 | 9,8 % |
| 2020 | 45 | 25 403 | 24 756 | 228 031 | 10,9 % |
| 2020 | 46 | 31 318 | 32 705 | 254 295 | 12,9 % |
| 2020 | 47 | 31 942 | 30 975 | 260 710 | 11,9 % |
| 2020 | 48 | 35 551 | 36 675 | 275 712 | 13,3 % |
| 2020 | 49 | 36 833 | 37 544 | 261 229 | 14,4 % |
| 2020 | 50 | 43 630 | 46 210 | 270 944 | 17,1 % |
| 2020 | 51 | 46 177 | 46 713 | 299 447 | 15,6 % |
| 2020 | 52 | 37 137 | 37 276 | 232 114 | 16,1 % |
| 2020 | 53 | 41 333 | 41 686 | 201 011 | 20,7 % |
| 2021 | 1 | 39 466 | 39 763 | 207 432 | 19,2 % |
| 2021 | 2 | 28 954 | 29 544 | 200 844 | 14,7 % |
| 2021 | 3 | 23 252 | 23 689 | 193 188 | 12,3 % |
| 2021 | 4 | 20 618 | 21 000 | 193 400 | 10,9 % |

* Data är preliminära.

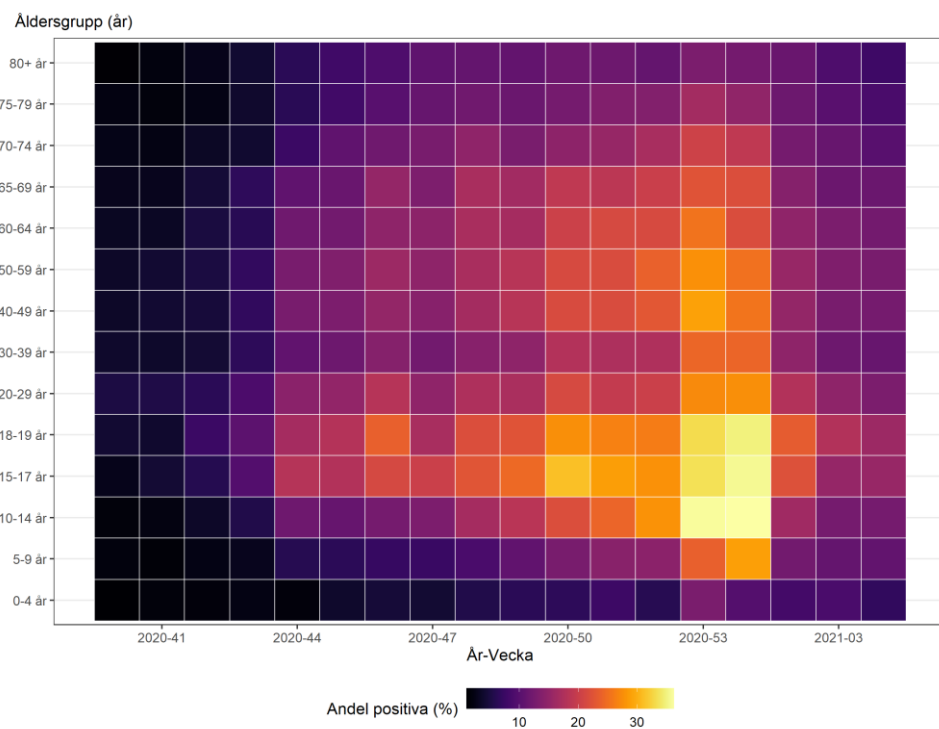
Figur B1 visar antalet provtagna individer totalt och per 100 000 invånare per åldersgrupp sedan vecka 40. Figur B2 visar antalet positiva individer totalt och per 100 000 invånare per åldersgrupp sedan vecka 40. Figur B3 visar antalet bekräftade fall totalt och per 100 000 invånare per åldersgrupp sedan vecka 40. I figur B1-B3 representerar varje fyrkant i diagrammen en vecka och åldersgrupp. En mer orange-gul färg visar på ett högre antal testade per invånare/ andel positiva/ bekräftade fall per invånare, en mörkare blå eller svart färg visar på ett lägre antal testade per invånare/andel positiva individer/bekräftade fall per invånare. Figur B4

visar antal provtagna individer (nukleinsyrapåvisning, PCR-test) för covid-19 per 100 000 invånare per region för de senaste två veckorna. Figur B5 visar andelen positiva individer per region för de senaste två veckorna. Data är preliminära.

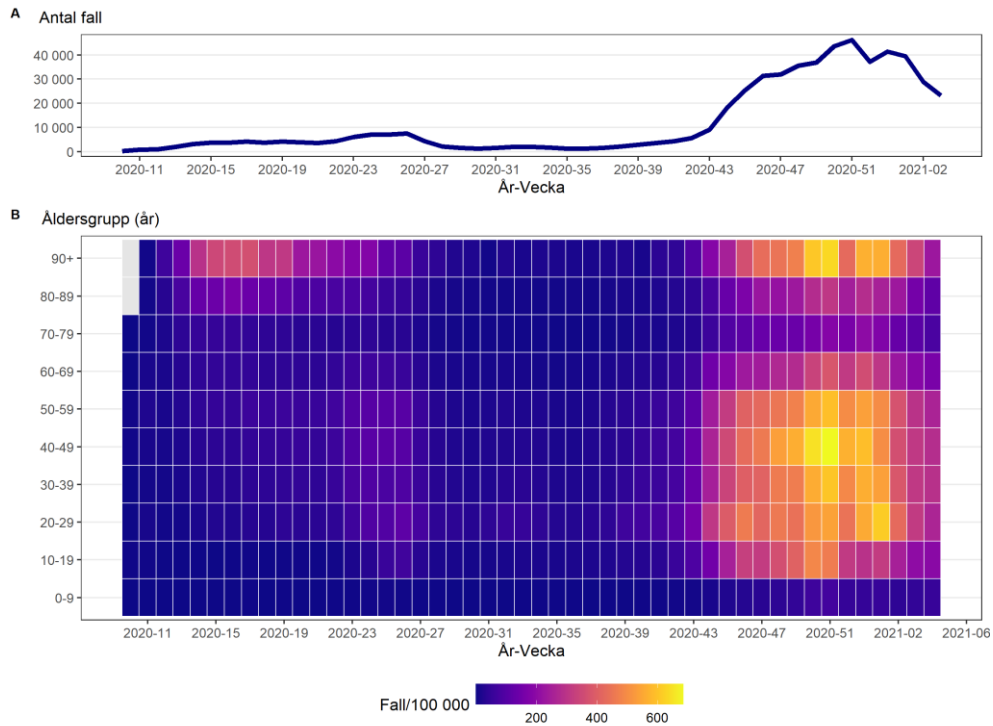
Figur B1. Antal testade individer per vecka (A) och antal provtagna individer per 100 000 invånare per åldersgrupp per vecka (B).



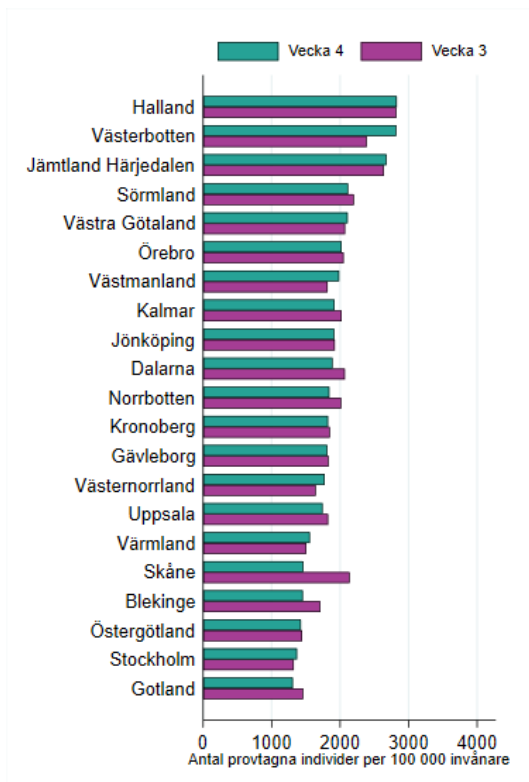
Figur B2. Andel positiva bland testade individer per vecka och åldersgrupp.



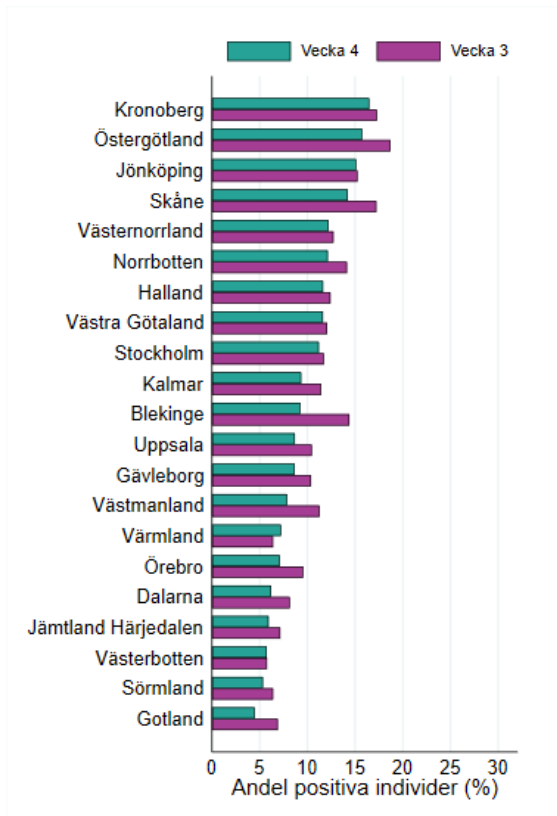
Figur B3. Antal bekräftade fall av covid-19 per vecka (A) och incidens av bekräftade fall per vecka och åldersgrupp (fall per 100 000 invånare) (B).



Figur B4. Antal provtagna individer per 100 000 invånare per region för de senaste två veckorna.



Figur B5. Andel positiva individer per region för de senaste två veckorna.

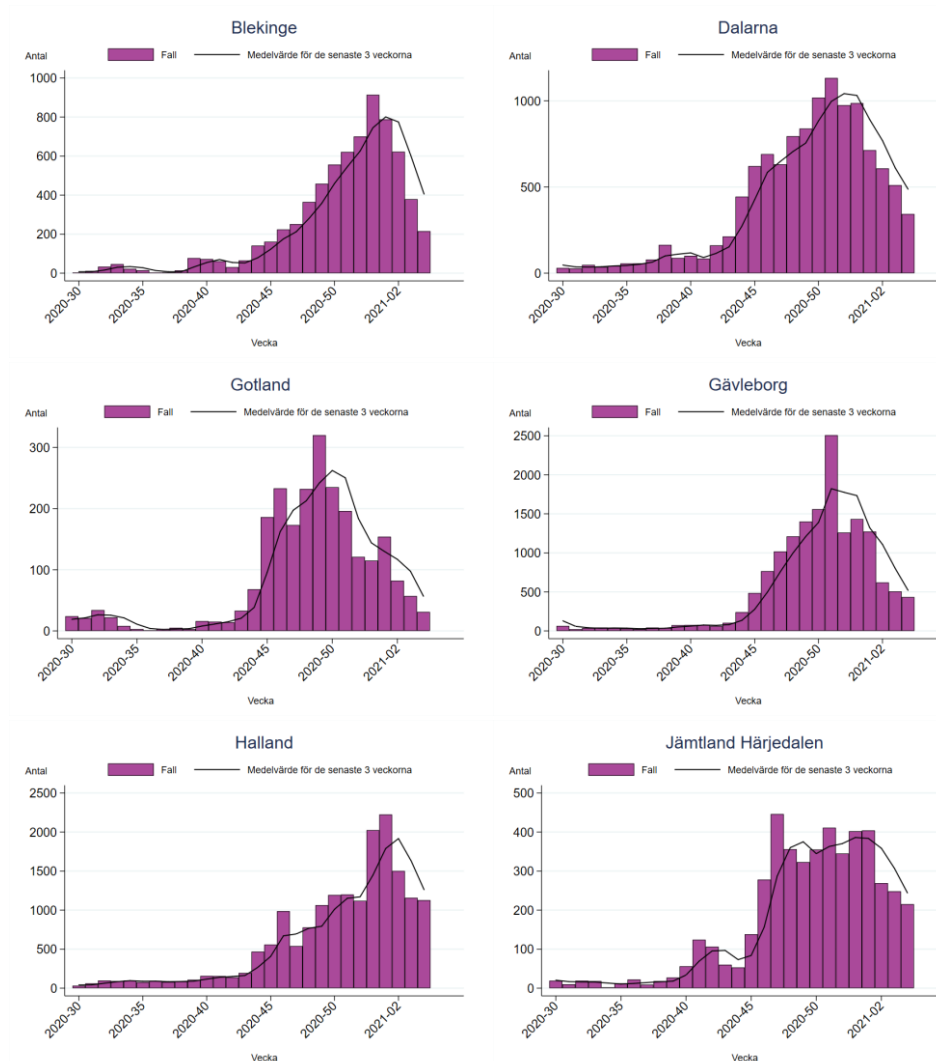


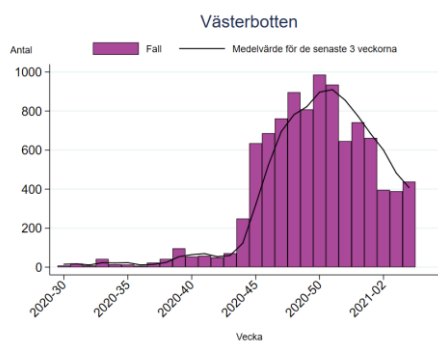
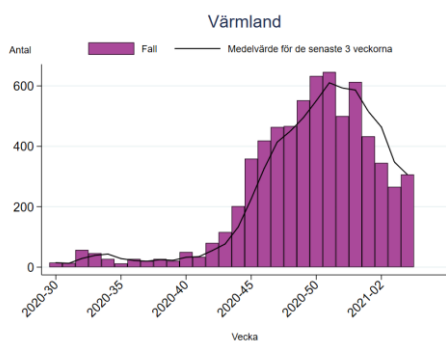
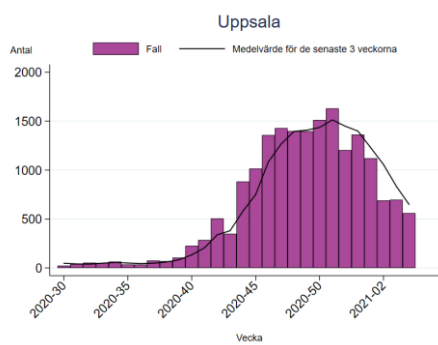
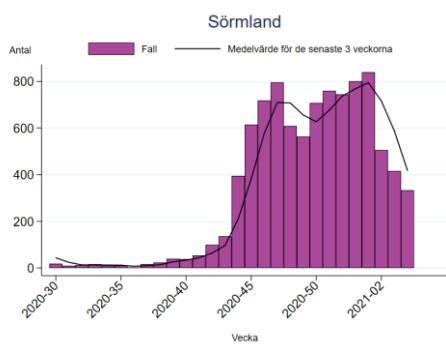
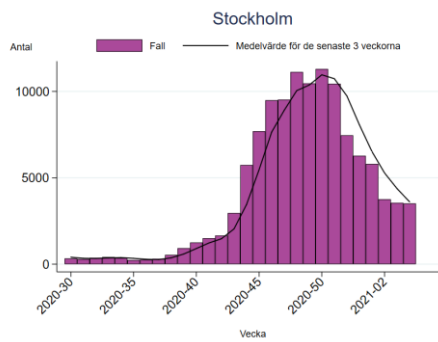
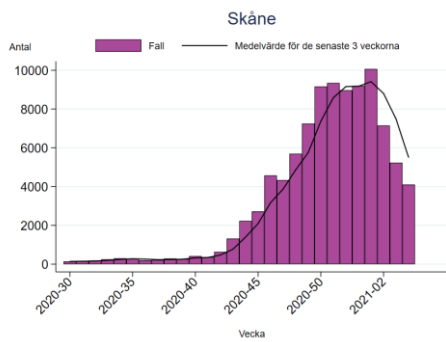
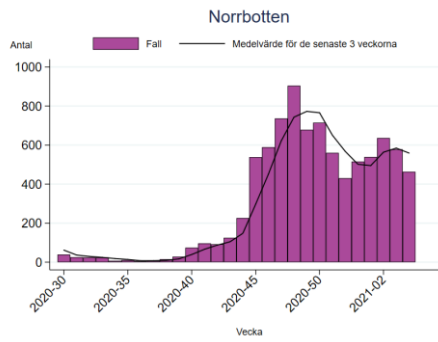
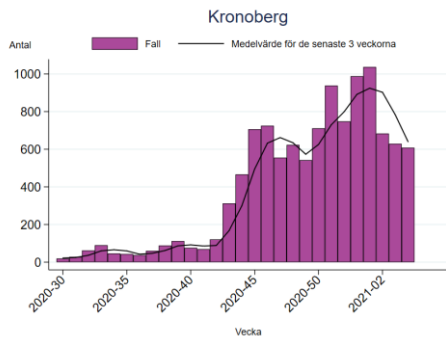
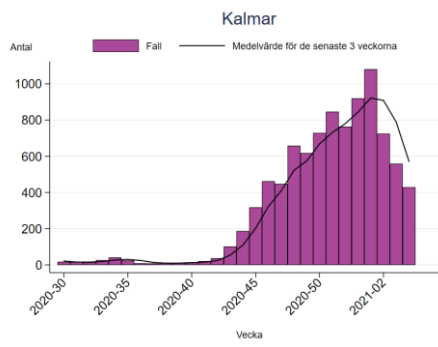
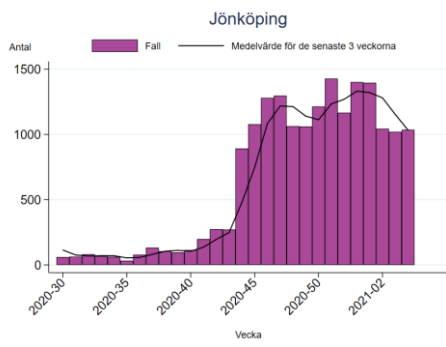
Antal laboratoriebekräftade fall av covid-19 per region

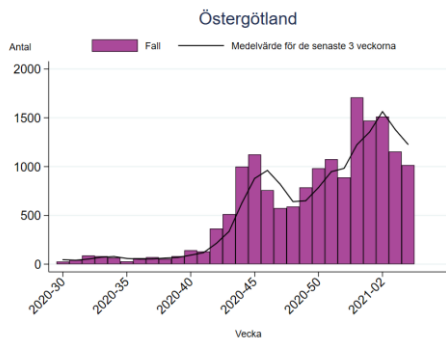
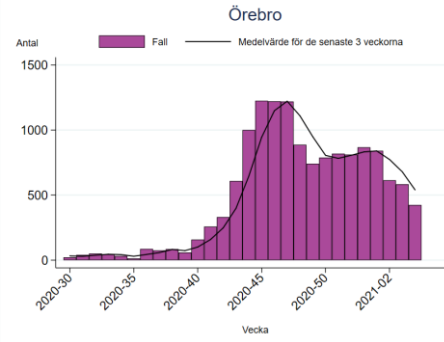
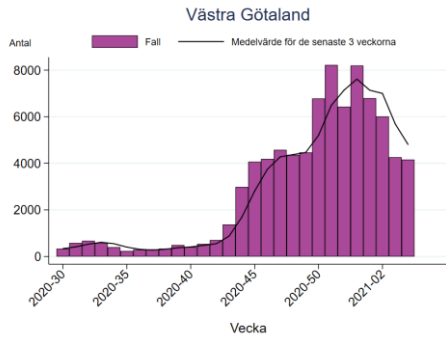
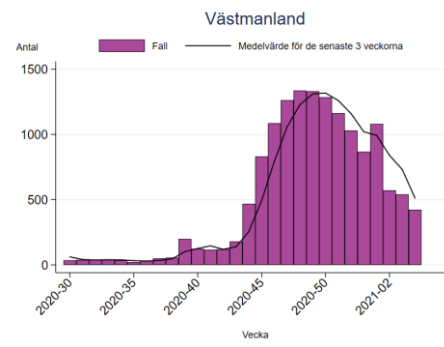
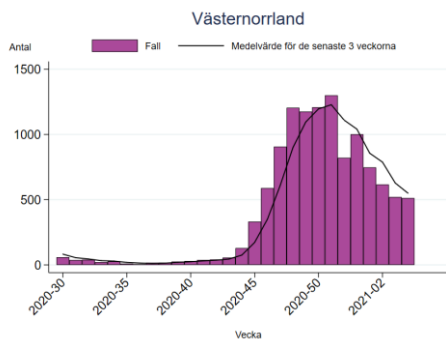
Här presenteras antalet anmälda fall per vecka för varje region från vecka 30. Det rullande medelvärdet över de senaste tre veckorna jämnar ut veckovisa variationer. Mer ingående trendanalyser per regioner presenteras på sidan för [analys och prognos](#). Grafer för tidigare veckor återfinns i tidigare veckorapporter (se [arkivet över veckorapporter](#)).

Observera att skalan på y-axeln varierar.

Figur B6. Antal bekräftade fall av covid-19 per vecka för respektive region.



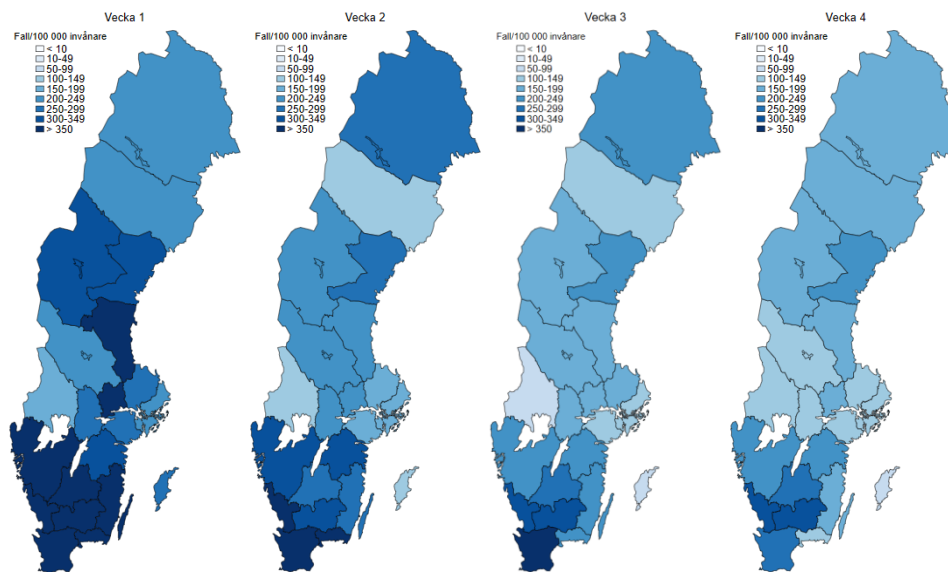




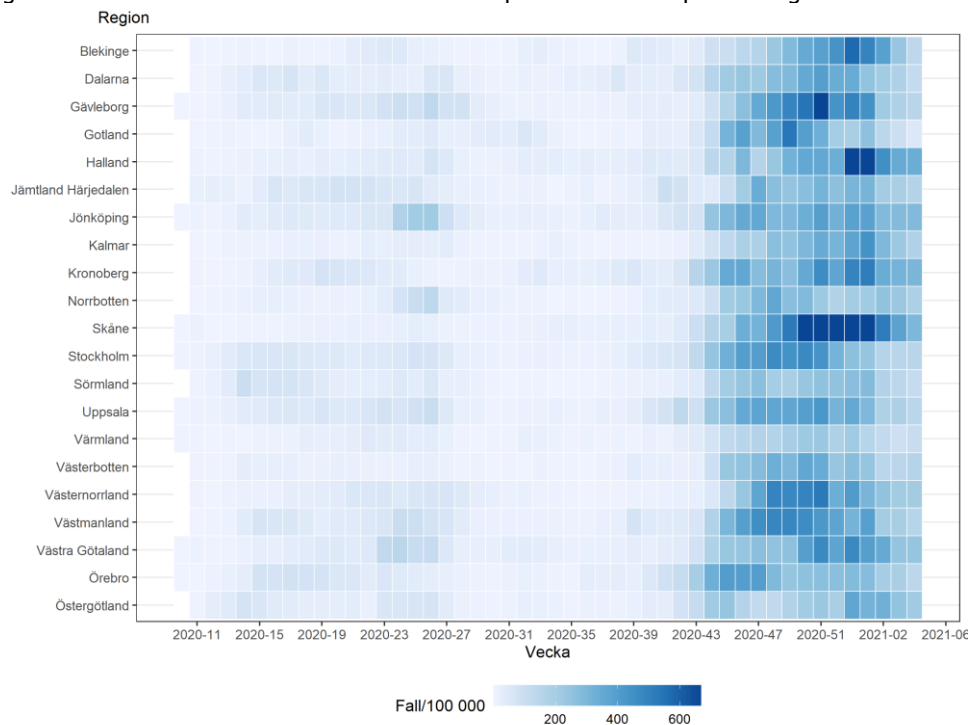
Incidens av covid-19 per region och vecka

Här presenteras den veckovisa incidensen (antalet anmälda fall per 100 000 invånare) för varje region med kartor för de senaste fyra veckorna (Figur B7) och för veckorna 10, 2020 till aktuell rapportvecka, 2021 (Figur B8) där varje fyrkant representerar en vecka och region. Veckovisa kartor finns även på Folkhälsomyndighetens [statistikside](#). Föregående veckors kartor återfinns i tidigare veckorapporter (se [arkivet över veckorapporter](#)).

Figur B7. Incidens av bekräftade fall av covid-19 per vecka för respektive region vecka 1 till vecka 4 2021.



Figur B8. Incidens av bekräftade fall av covid-19 per vecka för respektive region.



Överdödlighet och avlidna bekräftade fall

Tabell B2 visar den uppmätta överdödligheten samt antalet avlidna bekräftade covid-19-fall. Tidigare veckor finns i veckorapporten för vecka 35 och vecka 45, se [arkivsidan för veckorapporterna](#). Veckor där överdödligheten inte är signifikant förhöjd jämfört med förväntat värde markeras med symbolen \times . Negativa värden indikerar att dödligheten ligger under det förväntade värdet.

Tabell B2. Uppmätt över/underdödlighet (antal dödsfall i Sverige i alla åldrar) och antal avlidna bekräftade fall av covid-19 per vecka från vecka 40.

| År | Vecka | Uppmätt över/underdödlighet* | Antal avlidna bekräftade fall* |
|------|-------------|------------------------------|--------------------------------|
| 2020 | 40 \times | -35 | 17 |
| 2020 | 41 \times | -70 | 22 |
| 2020 | 42 \times | -24 | 16 |
| 2020 | 43 \times | -105 | 43 |
| 2020 | 44 \times | -2 | 82 |
| 2020 | 45 \times | -43 | 157 |
| 2020 | 46 \times | 118 | 235 |
| 2020 | 47 | 213 | 332 |
| 2020 | 48 | 154 | 417 |
| 2020 | 49 | 317 | 476 |
| 2020 | 50 | 279 | 499 |
| 2020 | 51 | 442 | 644 |
| 2020 | 52 | 446 | 639 |
| 2020 | 53 | 478 | 660 |
| 2021 | 1 | 386 | 637 |
| 2021 | 2 | 298 | 578 |

*Statistiken är preliminär. Endast avlidna med ett fastställt dödsdatum inkluderas i antalet avlidna bekräftade fall.
 \times Värdet är inte signifikant högre eller lägre än baslinjen för normaldödlighet, baserat på det 95-procentiga konfidensintervallet.