



Folkhälsomyndigheten

## Veckorapport om covid-19, vecka 29

Denna rapport publicerades den 28 juli 2022 och redovisar läget för covid-19 till och med vecka 29 (18–24 juli 2022).

### Läget i Sverige

Sedan början av juni har vi sett en ökande smittspridning av covid-19 i Sverige, vilket har sin förklaring i att omikronvarianten BA.5 tagit över spridningen i landet. Antalet bekräftade fall av covid-19 i Sverige fortsatte att öka nationellt och i en majoritet av regionerna under vecka 29. Fallen fortsatte även att öka bland personer boende på särskilda boenden för äldre (SÄBO) och personer med hemtjänst. Den ökande smittspridningen har lett till ett ökat antal allvarligt sjuka personer med covid-19 och personer som avlider med covid-19. Beläggningen inom slutenvården har ökat i flera regioner och vecka 28 och 29 ökade även antalet nyinlagda inom intensivvården något. Ökningarna sker från låga nivåer.

För att undvika svår sjukdom är det viktigt att alla som rekommenderas att vaccinera sig mot covid-19 gör det och att de som erbjuds påfyllnadsdoser tar dessa. Stanna hemma och undvik nära kontakt med andra om du är sjuk med symtom som kan vara covid-19. Vuxna som inte är vaccinerade bör undvika trängsel och stora folksamlingar inomhus.

Vecka 29 provtogs 21 751 individer för covid-19 i Sverige, vilket är en minskning med 4 procent jämfört med föregående vecka. Högst antal provtagna individer per 100 000 invånare under vecka 29 fanns i åldersgruppen 80 år och äldre följt av personer 70–79 år. Andelen av proverna som var positiva för covid-19 under vecka 29 var 25 procent, vilket är högre än föregående vecka.

Under vecka 29 rapporterades 5 956 bekräftade fall av covid-19 i Sverige. Av dessa var 11 procent efterregistreringar av fall från region Stockholm som provtagits i vintras. Utan efterregistreringar var antalet bekräftade fall 5 311, vilket är en ökning med 13 procent jämfört med vecka 28. I jämförelserna mellan veckor i veckorapporten är de efterregistrerade fallen borträknade. Antalet fall per 100 000 invånare vecka 29 var statistiskt säkerställt högre än medelvärdet för föregående tre veckor i 17 av 21 regioner (Blekinge, Dalarna, Gävleborg, Halland, Jämtland Härjedalen, Jönköping, Kalmar, Kronoberg, Skåne, Stockholm, Sörmland, Värmland, Västerbotten, Västernorrland, Västra Götaland, Örebro och Östergötland). I övriga regioner var det ingen signifikant förändring.

Vecka 29 var antalet rapporterade fall statistiskt säkerställt högre än medelvärdet för föregående tre veckor i alla tioåriga åldersgrupper från 10 år och uppåt, i åldersgruppen 0–9 år syntes ingen förändring. Av de bekräftade fallen vecka 29 var 504 bland boende på SÄBO, vilket är 157 fler fall (40 procent) än vecka 28. Bland

personer med hemtjänst rapporterades 452 bekräftade fall, vilket är 47 fler fall (12 procent) än vecka 28.

Hittills har 12 nya intensivvårdade patienter med bekräftad covid-19 rapporterats under vecka 29. De föregående tre veckorna (vecka 26–28) rapporterades 28 nya intensivvårdade patienter med bekräftad covid-19, i medeltal 9 patienter per vecka. Av patienterna som vårdades på IVA de senaste 4 veckorna (vecka 26–29) var medelåldern 65 år och 35 av totalt 40 patienter tillhörde en medicinsk riskgrupp. Det rapporterade antalet patienter för de två senaste veckorna bedöms bli något högre på grund av fördröjning i rapporteringen, särskilt vad gäller aktuell rapportvecka.

På grund av fördröjningen i rapporteringen fokuserar analyserna avseende avlidna bekräftade fall i veckorapporten främst på data fram till för två veckor sedan. Hittills har 55 bekräftade fall rapporterats avlidna under vecka 27. Föregående tre veckor (vecka 24–26) var medeltalet 33 dödsfall per vecka. Av de rapporterade avlidna vecka 27 hade majoriteten (29 personer) en insats enligt socialtjänstlagen, det vill säga hemtjänstinsatser eller var boende på SÄBO. Antalet avlidna bekräftade fall förväntas stiga ytterligare då smittspridningen fortsätter öka. Hittills har 49 respektive 42 bekräftade fall rapporterats avlidna vecka 28 och 29. Dödligheten vecka 27 var inom normalspannet för riket men över normalspannet regionalt i norra Sverige, enligt överdödlighetsmodellen EuroMomo. Överdödligheten kan delvis bero på spridningen av covid-19 men även andra orsaker, som extrema temperaturer.

#### [Analyser och prognoser om covid-19 \(se överdödlighet\)](#)

I ett nationellt övervakningsprogram följer Folkhälsomyndigheten, med stöd från regionerna, förekomsten av virusvarianter av särskild betydelse som påvisats i Sverige. Sedan februari utgör virusvarianten omikron 100 procent av de sekvenserade proverna. De senaste veckorna har förekomsten av omikronvarianten BA.5 och dess undergrupper, ökat och utgjorde vecka 28 ungefär 90 procent av de sekvenserade proverna. Det finns tecken på att BA.5 kan undvika immunförsvaret och smitta personer som är vaccinerade eller har genomgått tidigare covid-19 infektion, men mycket tyder på att vaccin fortsatt skyddar mot allvarlig sjukdom och död.

#### [Statistik om SARS-CoV-2 virusvarianter av särskild betydelse](#)

## Innehållsförteckning

Veckorapport om covid-19, vecka 29.....	1
Läget i Sverige .....	1
Kommentarer till statistiken .....	4
Tabell- och figursamling .....	5
Bekräftade fall och provtagna individer nationellt.....	5
Bekräftade fall bland personer på SÄBO eller med hemtjänst.....	8
Provtagning och andel positiva per åldersgrupp.....	10
Geografisk fördelning .....	11
Intensivvårdade fall .....	16
Avlidna bekräftade fall .....	17
Länksamling.....	18

## Kommentarer till statistiken

Övervakningen är kontinuerligt under utveckling, läs mer om datakällor för övervakning av covid-19. Data som presenteras i rapporten är preliminära enligt de uppgifter som finns i respektive övervakningssystem och kan komma att kompletteras i efterhand. För uppgifter från föregående veckor, se arkivsidan över tidigare veckorapporter. Där uppgift om kön presenteras gäller det juridiskt kön.

### [Datakällor för övervakning av covid-19](#)

#### [Arkivsida veckorapporter](#)

Populationens uppdelning i ovaccinerade och vaccinerade uppdateras varje vecka utifrån vaccinationsstatus i nationella vaccinationsregistret (NVR). Med ovaccinerad avses personer som inte har någon dos registrerad i NVR, endast har en dos registrerad eller två doser och det gått mindre än 14 dagar sedan andra registrerade dosen. Vaccinerad avser personer med två doser registrerade i NVR, där datum för andra dosen är för minst 14 dagar sedan vid tillfället för positivt test. Personer med en tredje eller fjärde registrerad dos ingår i gruppen vaccinerade.

Från den 1 januari 2022 har definitionen av reinfektion (individer som infekteras på nytt efter genomgången infektion) som används i covid-19 övervakningen ändrats. I statistiken för 2020 och 2021 redovisas ett covid-19 fall per individ och 12-månaders period. Från den 1 januari 2022 redovisas fall med ny infektion hos samma individ om det passerat 6 månader från den tidigare anmälda infektionen. Förändringen trädde i kraft 18 januari 2022 och i samband med detta uppdaterades antalet rapporterade fall för januari 2022.

Under 2021 och 2022 har provtagningsrekommendationen vid några tillfällen förändrats. Vecka 44–46 år 2021 riktades provtagningen mot prioriterade grupper och ovaccinerade personer, vecka 4–5 år 2022 var det en lägre prioritet för provtagning av personer som inte behöver vara fysiskt på plats på arbetet. Från vecka 6 år 2022 rekommenderas provtagning av personal, patienter och omsorgstagare i vården och äldreomsorgen. Förändringarna i provtagningsrekommendationerna medför att data över antal bekräftade fall och andelen positiva inte blir jämförbara över tid. Antal bekräftade fall reflekterar inte heller smittspridning på samma sätt som tidigare. Andelen positiva blir inte heller jämförbar med tidigare eftersom det inte är samma grupp som prioriteras för provtagning. Den epidemiologiska övervakningen och data som redovisas i veckorapporten fokuserar inte längre på att följa hur stor smittspridningen är i samhället, utan det huvudsakliga syftet är att följa trender och dess allvarligaste konsekvenser.

### [Pandemin med covid-19 går in i en ny fas \(Nyhet 2022-02-09\)](#)

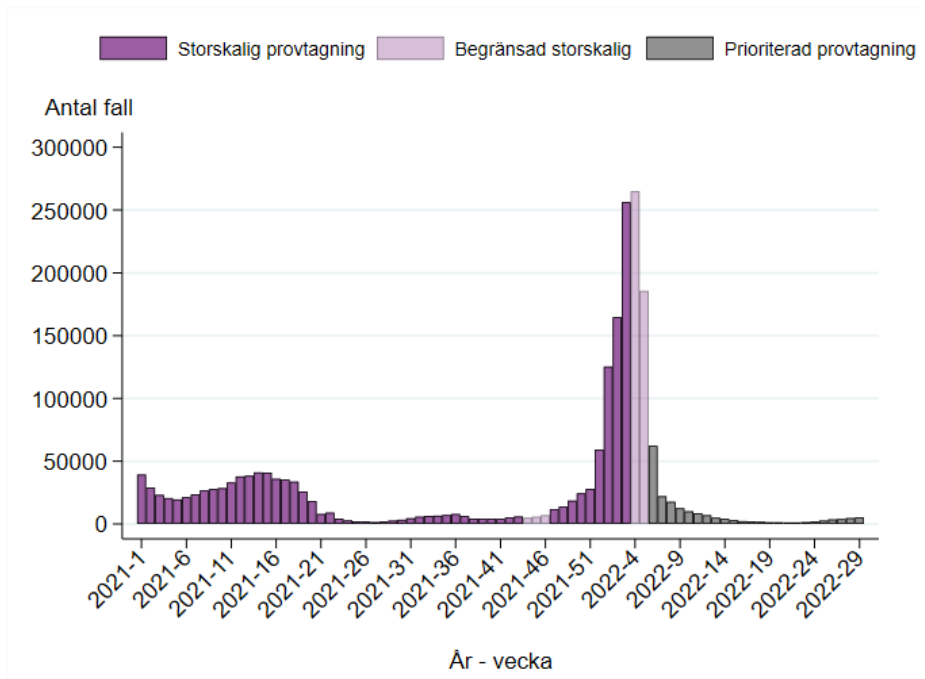
Data läses onsdagar för veckorapporten. Under sommaren publiceras veckorapporterna varannan vecka med uppehåll under juli.

Kontakt angående rapporten: [info@folkhalsomyndigheten.se](mailto:info@folkhalsomyndigheten.se)

## Tabell- och figursamling

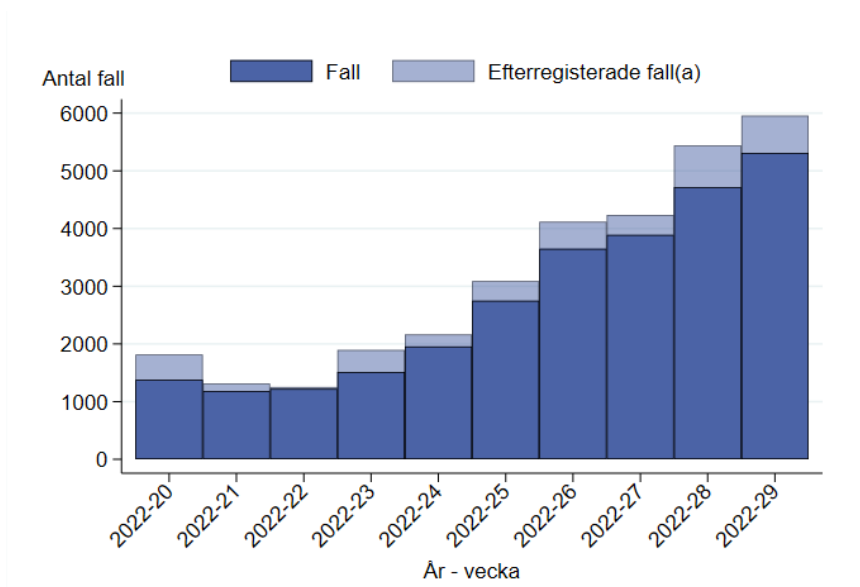
### Bekräftade fall och provtagna individer nationellt

Figur 1A. Antal bekräftade fall per vecka från vecka 1 2021 till och med aktuell rapportvecka. Perioder med storskalig provtagning, begränsad storskalig provtagning och prioriterad provtagning (a).



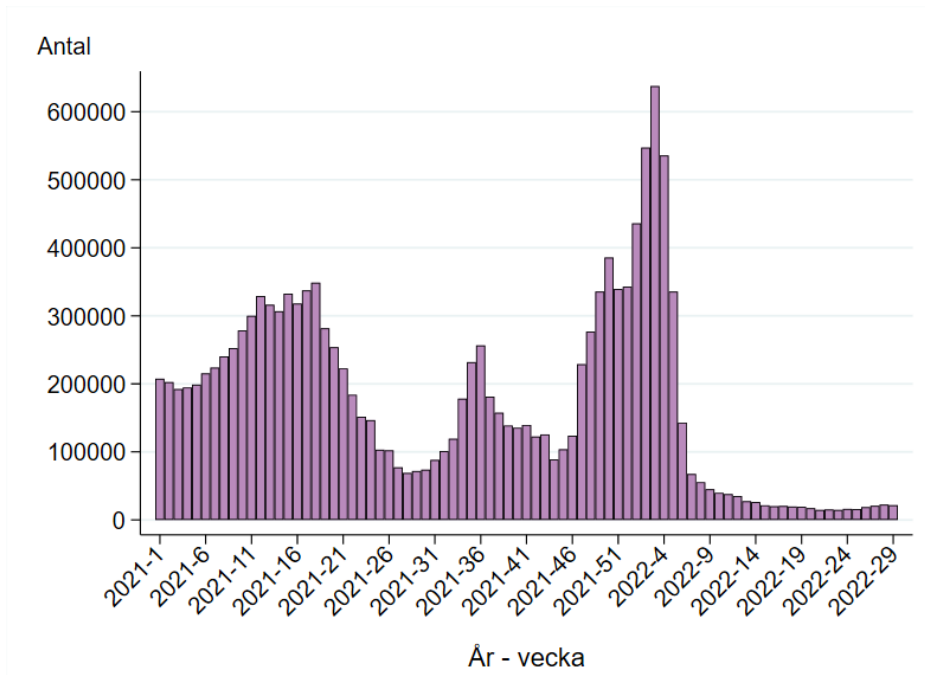
(a) Förändringar i provtagning, se avsnitt *Kommentar till statistiken*.

Figur 1B. Antal bekräftade fall per vecka de senaste tio veckorna, där efterregistrerade fall som provtagits tidigare under våren 2022 har en ljusare färg.

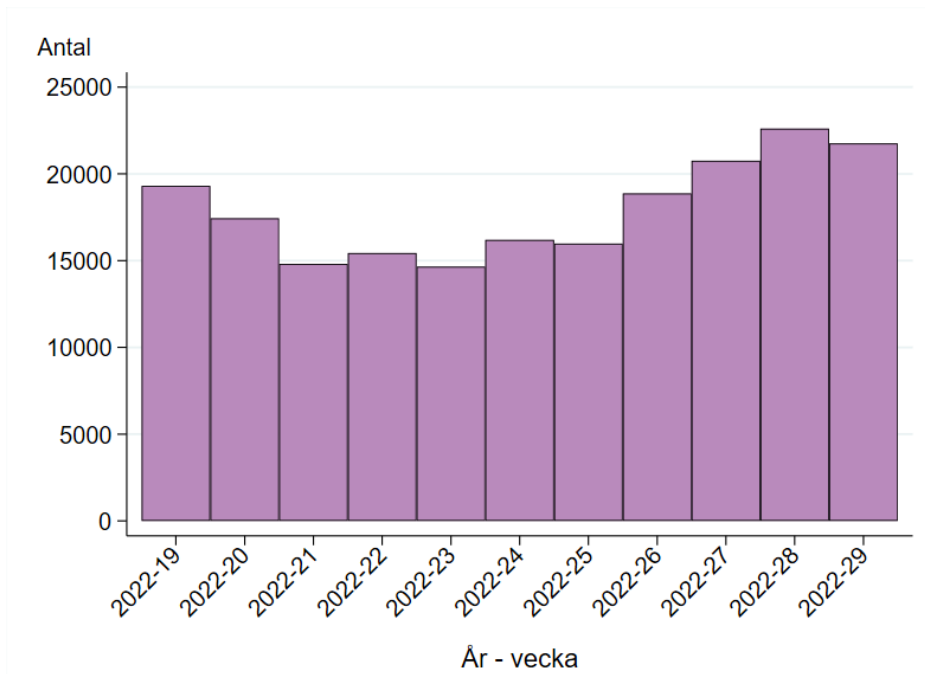


(a) Ankomstdatum till laboratorium 28 februari 2022 eller tidigare.

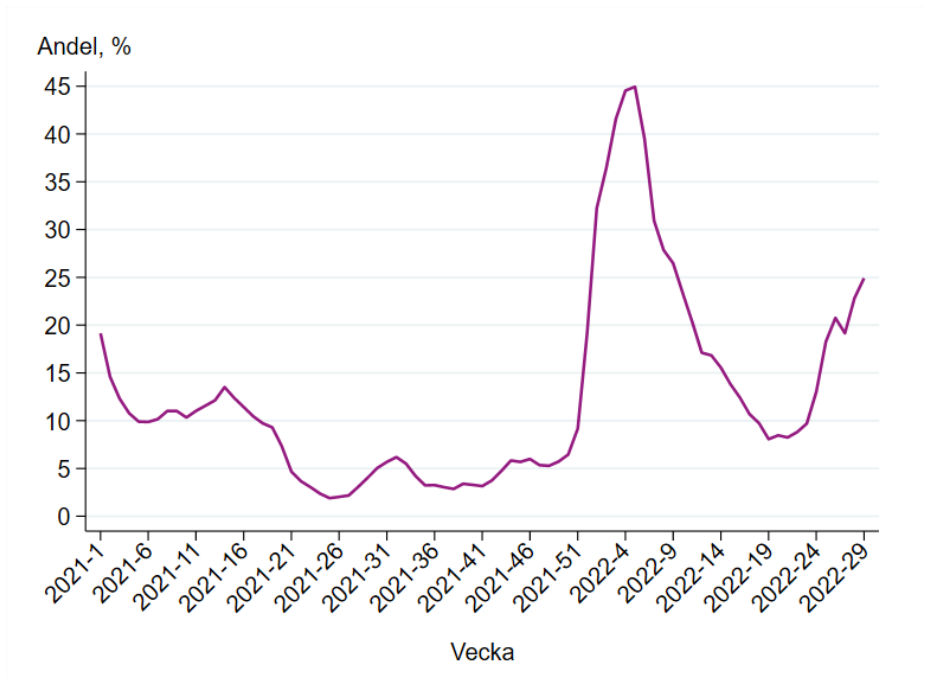
Figur 1C. Antal provtagna individer per vecka från vecka 1 2021 till och med aktuell rapportvecka.



Figur 1D. Antal provtagna individer per vecka de senaste 10 veckorna.



Figur 1E. Andel positiva bland PCR-provtagna individer från vecka 1 2021 till och med aktuell rapportvecka.



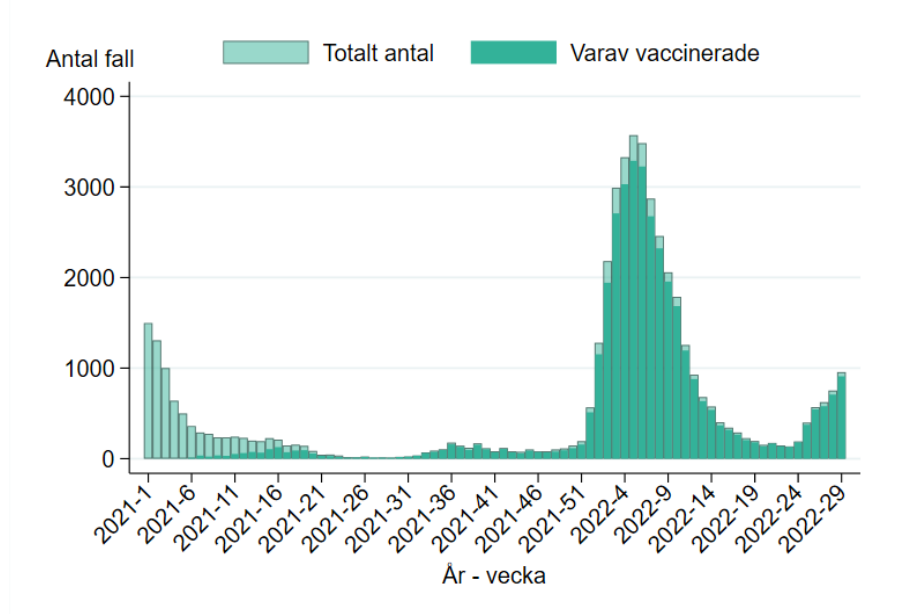
## Bekräftade fall bland personer på SÄBO eller med hemtjänst

Eftersom rekommendationerna för provtagning av personer 65 år och äldre som bor på särskilda boenden för äldre (SÄBO) samt de som har hemtjänst inte förändrats under perioden är trenden över tid i denna grupp mer jämförbar än för övriga grupper i samhället.

Bland personer i dessa grupper i Sverige har mer än 90 procent vaccinerats med minst två doser vaccin mot covid-19. Vilket medför att de flesta som insjuknar räknas som vaccinerade i sammanställningen nedan. Uppdelningen på vaccinerade respektive ovaccinerade tar inte hänsyn till hur lång tid det gått sedan vaccinationen, se även avsnittet *Kommentarer till statistiken*.

### Antal fall per vecka

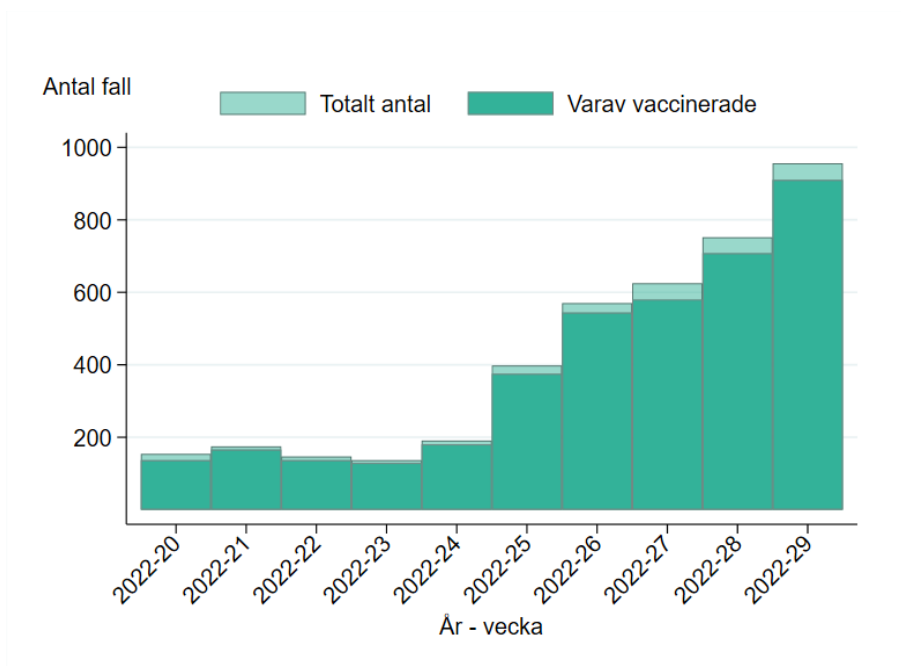
Figur 2A. Bekräftade fall per vecka bland personer på SÄBO (65+ år) eller med hemtjänst (65+ år) från vecka 1 2021 till och med aktuell rapportvecka, totalt och vaccinerade fall.



(a)Staplarna visar det totala antalet bekräftade fall varje vecka samt antal vaccinerade (vaccinerade visas som en delmängd av totalt antal).



Figur 2B. Bekräftade fall per vecka bland personer på SÄBO (65+ år) eller med hemtjänst (65+ år) de senaste 10 veckorna, totalt och vaccinerade fall (a). Efterregistrerade fall är borträknade (b).

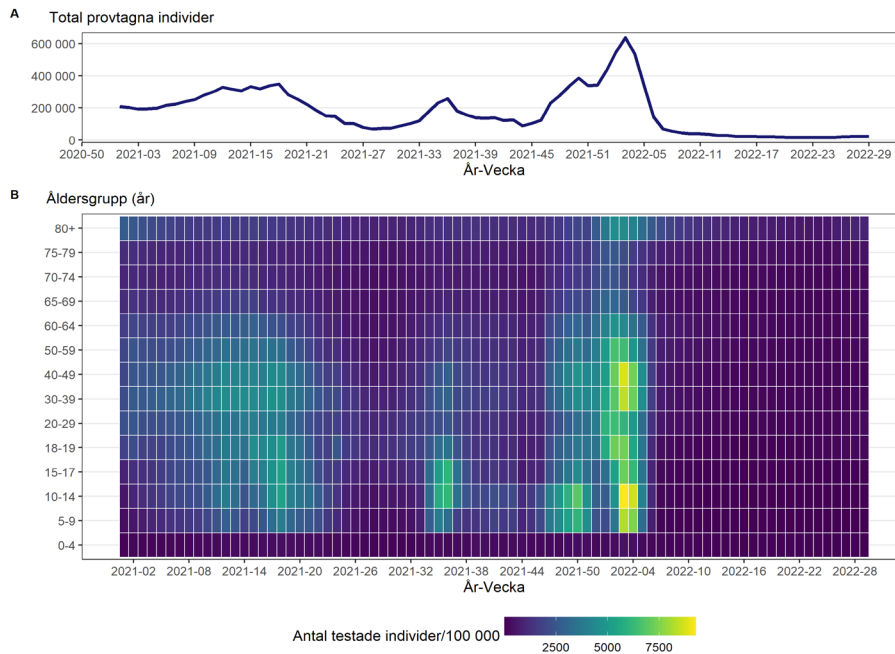


(a) Staplarna visar det totala antalet bekräftade fall varje vecka samt antal vaccinerade (vaccinerade visas som en delmängd av totalt antal).

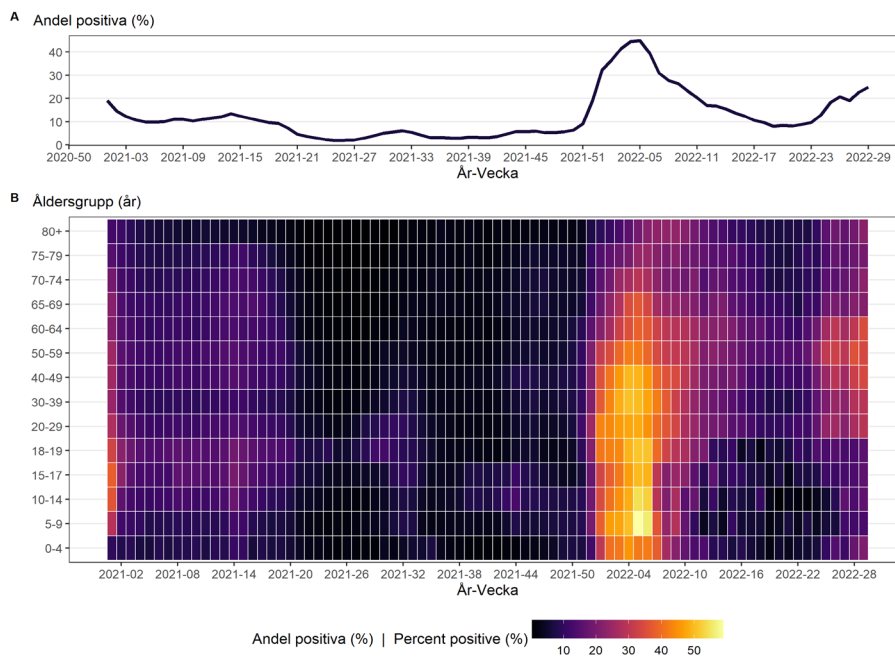
(b) Ankomstdatum till laboratorium 28 februari 2022 eller tidigare.

## Provtagning och andel positiva per åldersgrupp

Figur 3A. Antal provtagna individer per vecka (A) och antal provtagna individer per 100 000 invånare per åldersgrupp och vecka (B), där varje fyrkant representerar en vecka och en åldersgrupp från vecka 1 2021 till och med aktuell rapportvecka.



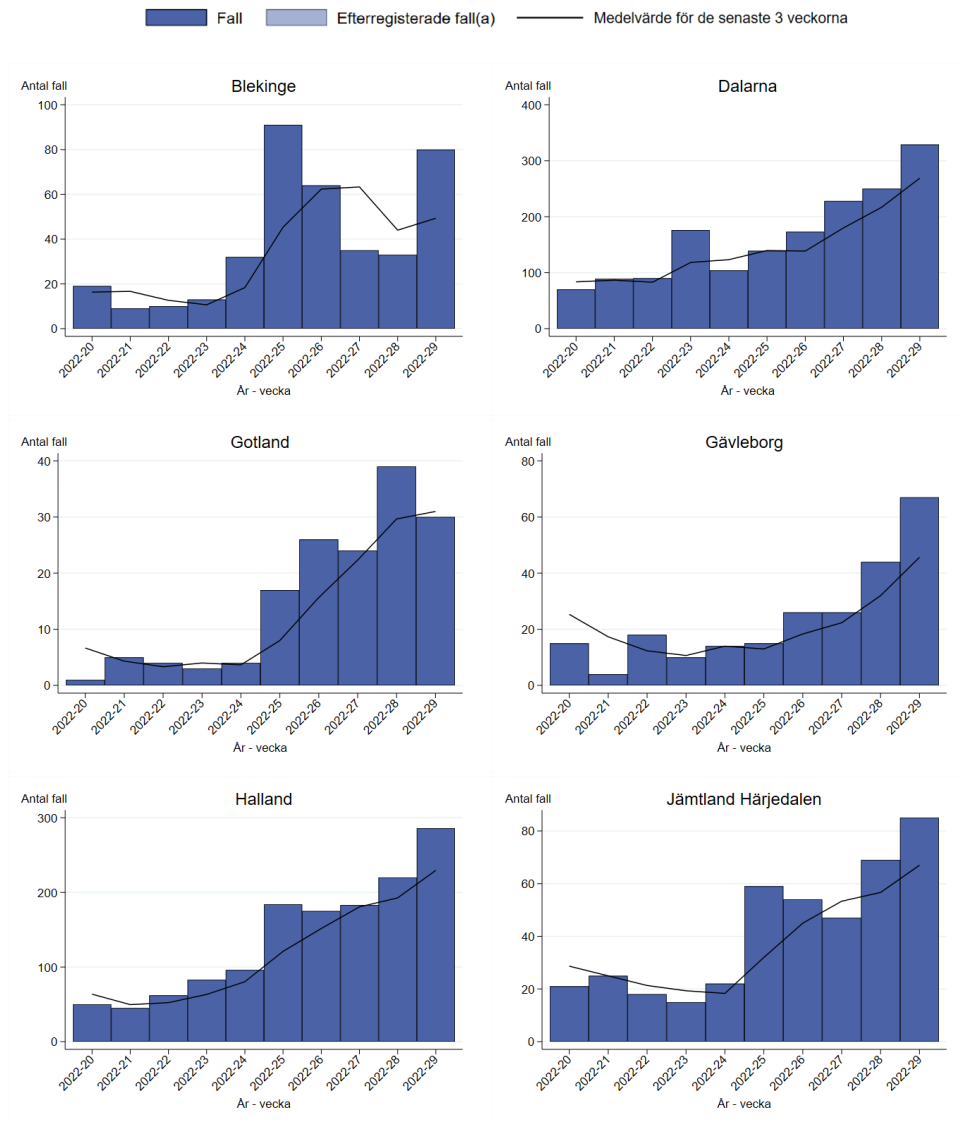
Figur 3B. Andel positiva av provtagna individer per vecka (A) och andel positiva av provtagna individer per 100 000 invånare per åldersgrupp och vecka (B), där varje fyrkant representerar en vecka och en åldersgrupp från vecka 1 2021 till och med aktuell rapportvecka.



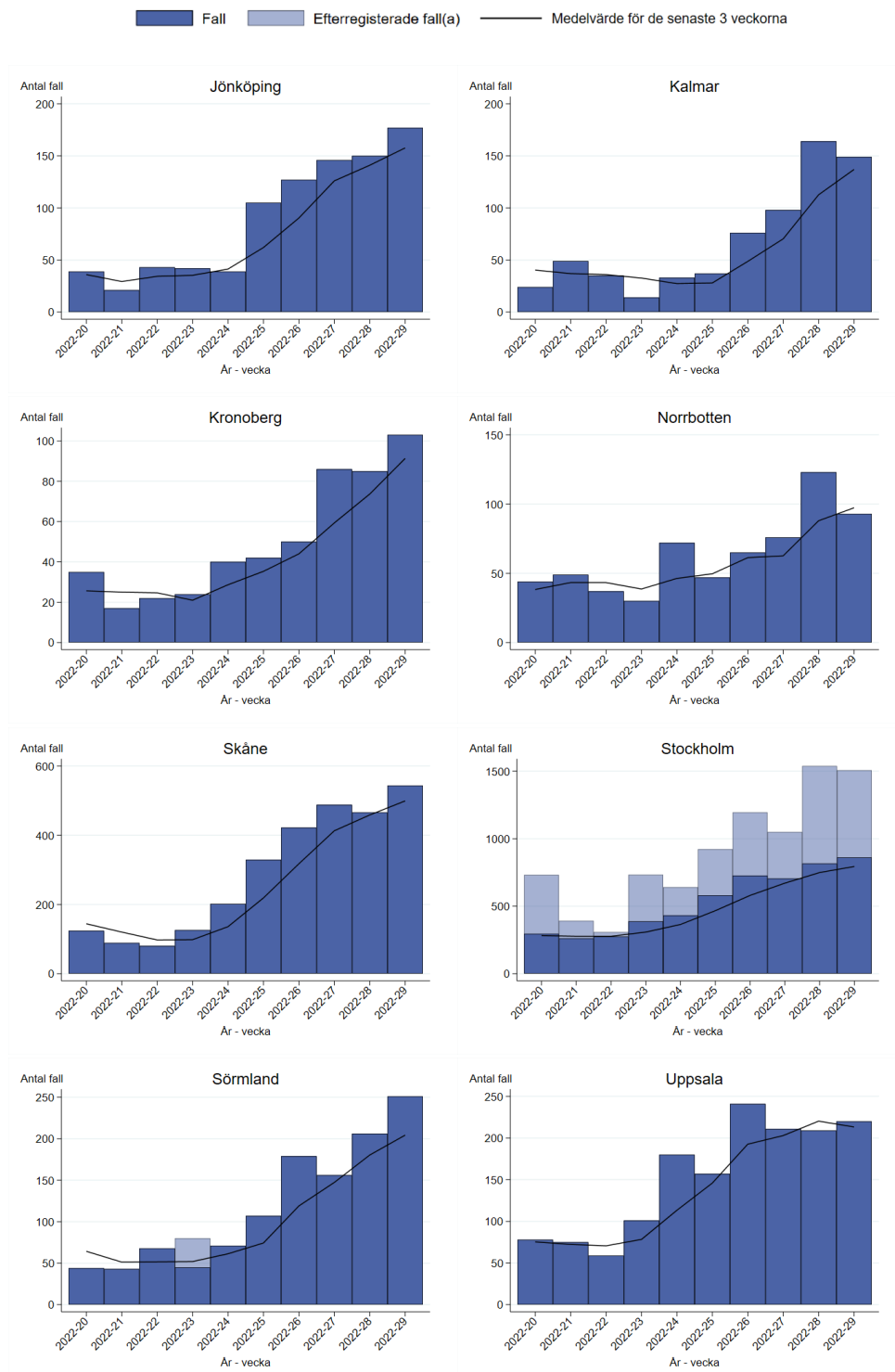
## Geografisk fördelning

### Antal laboratoriebekräftade fall av covid-19 per region

Figur 4A. Antal bekräftade fall per vecka och region för de senaste tio veckorna, där efterregistrerade fall som provtagits tidigare under våren 2022 har en ljusare färg. Observera att skalan på y-axeln varierar.

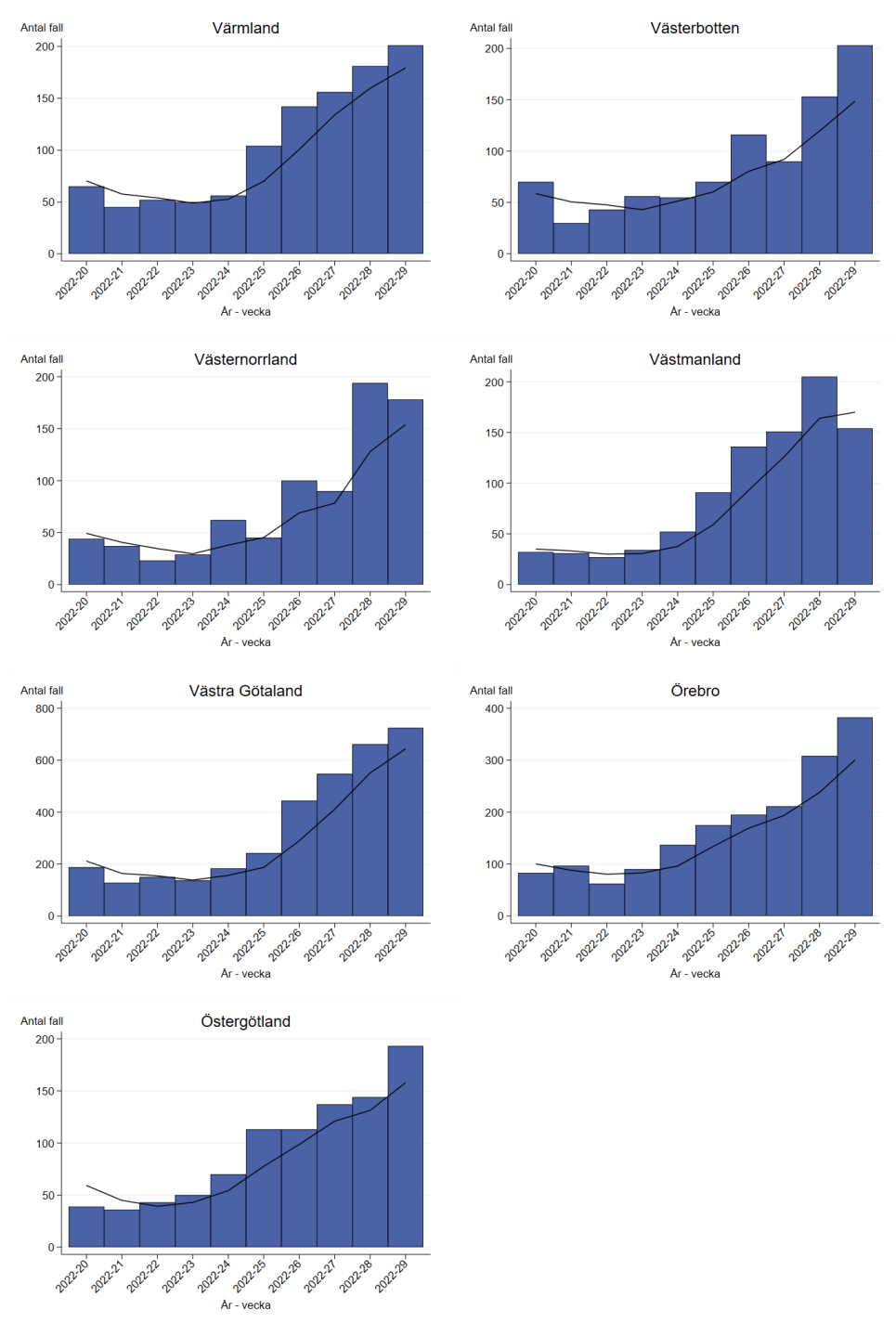


(a) Ankomstdatum till laboratorium 28 februari 2022 eller tidigare.



(a) Ankomstdatum till laboratorium 28 februari 2022 eller tidigare.

Fall Efterregisterade fall(a) Medelvärde för de senaste 3 veckorna



(a) Ankomstdatum till laboratorium 28 februari 2022 eller tidigare.

Tabell 1. Antal bekräftade fall, antal fall per 100 000 invånare aktuell rapportvecka samt för de två senaste veckorna, andelen positiva, andel genombrottsinfektioner (a) och andel reinfektioner för aktuell rapportvecka, per region (b). Efterregistrerade fall är borträknade (c).

Region	Antal fall vecka 29	Antal fall vecka 29 per 100 000 invånare	Antal fall vecka 28 & 29 per 100 000 invånare	Andel positiva individer vecka 29 (procent)	Andel genombrotts- infektioner vecka 29 (procent)	Andel reinfektioner vecka 29 (procent)
Blekinge	80	50	71	25	91	18
Dalarna	329	114	201	28	87	47
Gotland	30	50	115	31	87	7
Gävleborg	67	23	39	26	96	16
Halland	286	85	150	30	92	13
Jämtland Härjedalen	85	65	117	24	84	13
Jönköping	177	48	90	30	89	11
Kalmar	149	61	127	31	93	10
Kronoberg	103	51	93	25	89	17
Norrbottn	93	37	87	14	86	9
Skåne	544	39	73	23	87	20
Stockholm	862	63	127	23	81	14
Sörmland	251	84	153	22	92	12
Uppsala	220	57	110	23	90	20
Värmland	201	71	135	24	89	12
Västerbotten	203	74	130	27	93	12
Västernorrland	178	73	152	27	91	16
Västmanland	154	56	130	26	88	14
Västra Götaland	724	42	80	27	86	17
Örebro	382	125	226	35	90	18
Östergötland	193	41	72	22	91	12
<b>Total</b>	<b>5 311</b>	<b>57</b>	<b>110</b>	<b>25</b>	<b>88</b>	<b>17</b>

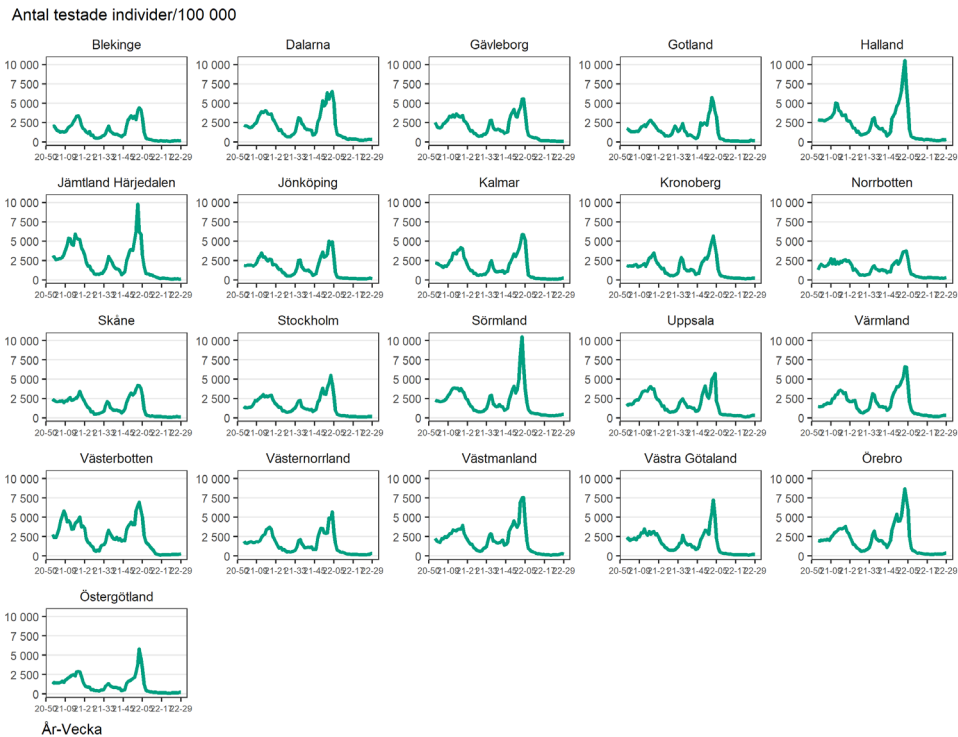
(a) Genombrottsinfektioner är alla bekräftade fall bland personer som fått minst 2 doser vaccin mot covid-19 när de provtagits och där minst 14 dagar gått sedan andra dosen.

(b) Den nya provtagningsindikationen medför att bekräftade fall och fall per 100 000 inte reflekterar smittspridning på samma sätt som tidigare, se sammanfattning och avsnitt *Kommentar till statistiken*. Andelen positiva blir inte heller jämförbar med tidigare veckor eftersom det inte är samma grupp som prioriteras för provtagning.

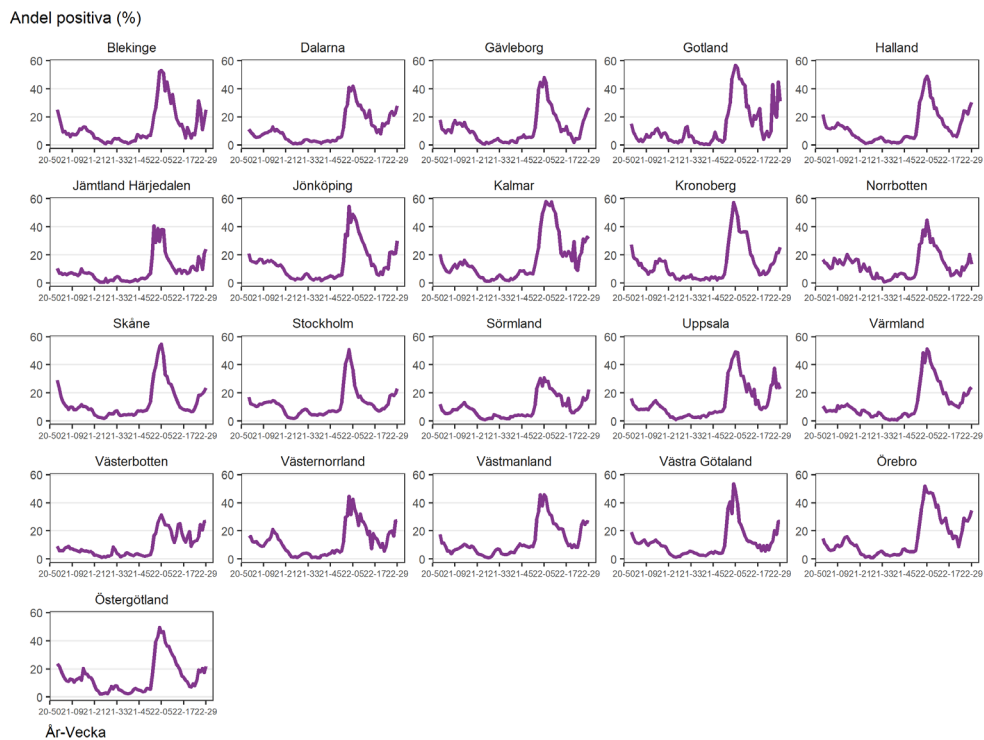
(c) Ankomstdatum till laboratorium 28 februari 2022 eller tidigare.

## Provtagning och andel positiva per region

Figur 4B. Antal provtagna individer (nukleinsyrapåvisning, PCR-test) per 100 000 invånare och region, från vecka 1 2021 till och med aktuell rapportvecka.



Figur 4C. Andel positiva individer i procent, per region från vecka 1 2021 till och med aktuell rapportvecka.

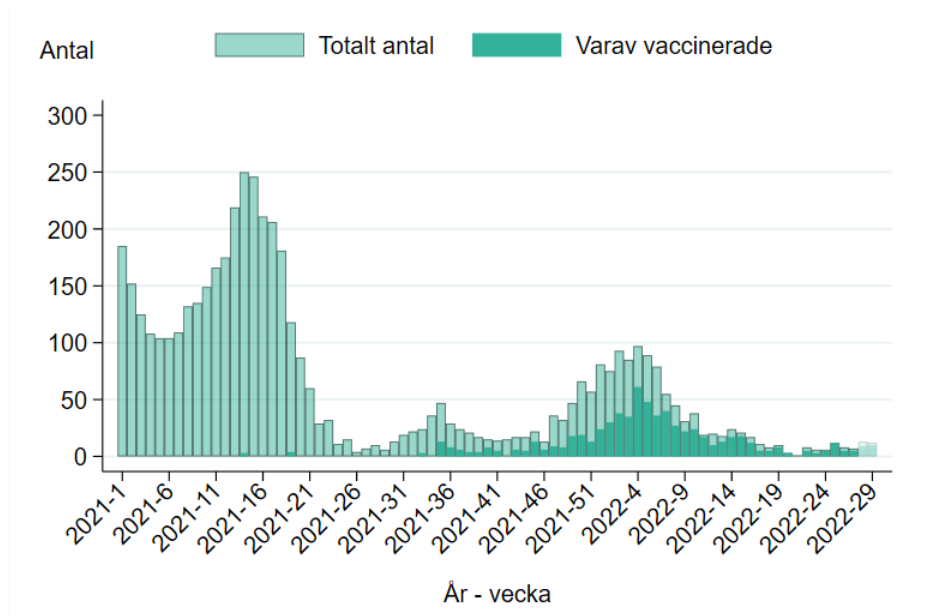


## Intensivvårdade fall

Det rapporterade antalet för de två senaste veckorna bedöms stiga något på grund av eftersläpande rapportering, särskilt vad gäller aktuell rapportvecka.

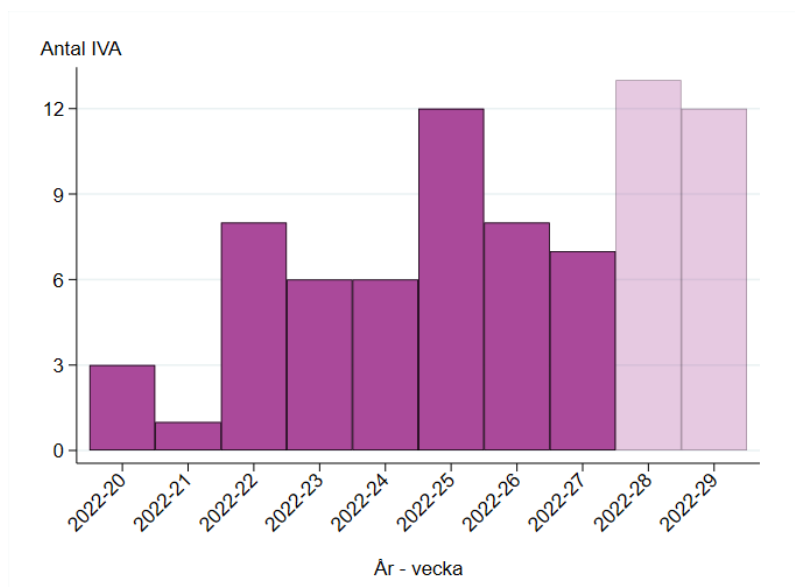
Uppdelningen på vaccinerade respektive ovaccinerade tar inte hänsyn till hur lång tid det gått sedan vaccinationen, se även avsnittet *Kommentarer till statistiken*.

Figur 5A. Antal(a) nya intensivvårdade patienter med laboratoriebekräftad covid-19 per vecka, totalt och vaccinerade, från vecka 1 2021 till och med aktuell rapportvecka.



(a) I figuren visas nya intensivvårdade patienter med bekräftad covid-19, från vecka 1 2021 till och med aktuell rapportvecka. Staplarna visar det totala antalet nya intensivvårdade patienter varje vecka samt antal vaccinerade (vaccinerade visas som en delmängd av totalt antal). De veckor när antalet vaccinerade patienter är färre än tre visas inte antal vaccinerade, endast totalantalet visas. Detta på grund av risk för röjande av uppgifter om enskild individ.

Figur 5B. Antal nya intensivvårdade patienter med laboratoriebekräftad covid-19 per vecka, de senaste 10 veckorna.

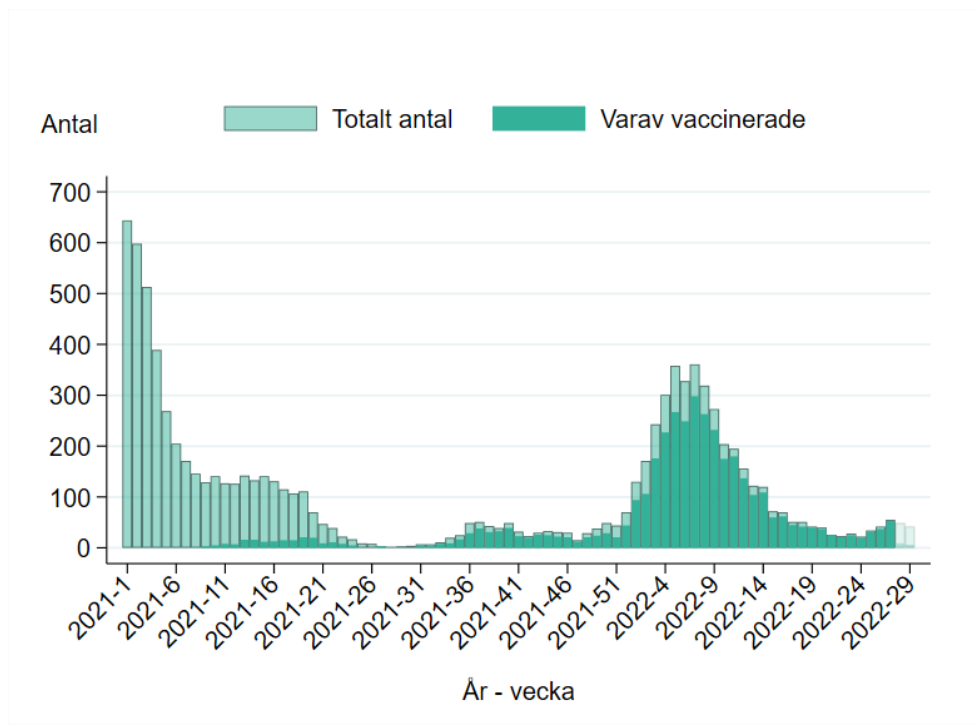




## Avlidna bekräftade fall

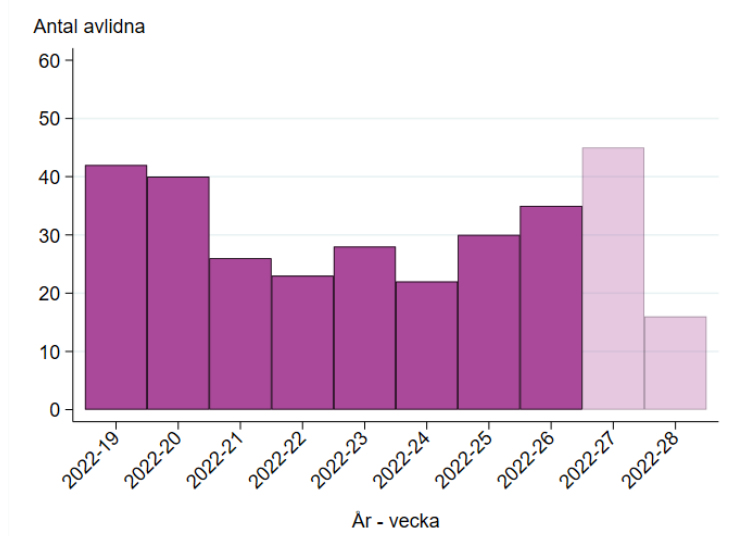
Uppdelningen på vaccinerade respektive ovaccinerade tar inte hänsyn till hur lång tid det gått sedan vaccinationen, se även avsnittet *Kommentarer till statistiken*.

Figur 6A. Antal(a) avlidna bekräftade fall per vecka, uppdelat på ovaccinerade och vaccinerade fall, från vecka 1 2021 till aktuell rapportvecka.



(a) I figuren visas avlidna med bekräftad covid-19, från vecka 1 2021 till och med aktuell rapportvecka. Staplarna visar det totala antalet avlidna varje vecka samt antal vaccinerade (vaccinerade visas som en delmängd av totalt antal). De veckor när antalet vaccinerade fall som avlidit är färre än tre visas inte antal vaccinerade, endast totalantalet visas. Detta på grund av risk för rójande av uppgifter om enskild individ. Antalet avlidna under perioden fördelar sig enligt följande: Av totalt 9215 avlidna var 5326 ovaccinerade och 3889 vaccinerade, varav totalt 12 under perioden endast ingår i totalantalet för aktuell vecka på grund av risk för rójande. Data för de två senaste veckorna är preliminära och kommer troligen att stiga. Data presenteras enligt det datum som personen anges ha avlidit i rapporteringssystemet SmiNet. De fåtal dödsfall som finns registrerade utan dödsdatum (16 dödsfall) finns inte med i grafen.

Figur 6B. Antal(a) avlidna bekräftade fall per vecka, de senaste 10 veckorna



## Länksamling

### Data som går att ladda ner

Data över antalet bekräftade fall, IVA-vårdade och avlidna bekräftade fall per region presenteras på och går att ladda ner från vår webbplats. Fall och incidens per kommun och stadsdel finns även i veckostatistik per region respektive kommun.

#### [Covid-19 statistik](#)

### Provtagna individer

På vår webbplats finns uppdaterad information om antal provtagna individer.

#### [Antal provtagna individer covid-19](#)

### Virusvarianter

På vår webbplats redovisas senaste tillgängliga resultat från övervakningen av virusvarianter av särskild betydelse.

#### [Statistik om SARS-CoV-2 virusvarianter av särskild betydelse](#)

### Vaccinationsuppföljning

Uppföljningen av vaccinationerna mot covid-19 omfattar många olika delar. På denna sida beskrivs uppföljningen av vaccinationernas effekter och vaccinationstäckning i prioriterade grupper.

#### [Uppföljning av vaccination mot covid-19](#)

### Akut luftvägsinfektion (Hälsorapport)

Varje vecka presenteras resultaten över andelen av Sveriges befolkning som uppskattas ha blivit sjuka i en akut luftvägsinfektion under föregående vecka baserat på enkätsvar i Hälsorapports webbpanel.

#### [Hälsorapports resultatsida \(Hälsorapport.se\)](#)

### Trendanalyser per region

Trendanalyser per regioner presenteras på sidan för analys och prognos. Kartor med rapporterade fall per 100 000 invånare, vecka och region finns på Folkhälsomyndighetens statistiksida.

#### [Analyser och prognoser om covid-19](#)

#### [Covid-19 – statistik med diagram och kartor](#)

### Bekräftade fall på särskilda boenden

För aktuell statistik om fall och avlidna fall på särskilda boenden hänvisas till Socialstyrelsen.

#### [Statistik bland äldre efter boendeform \(Socialstyrelsen.se\)](#)

## Nyinlagda på sjukhus

Socialstyrelsen samlar statistik om sjukhusvårdade covid-19 patienter och data över nyinlagda patienter per vecka presenteras på Socialstyrelsens webbplats. I statistiken ingår även patienter som läggs in direkt på intensivvårdsavdelning.

[Statistik om vård och covid-19 \(Socialstyrelsen.se\)](#)

## Aktuell beläggning på sjukhus och IVA

Data över hur många patienter som vårdas på sjukhus och inom intensivvården just nu presenteras dagligen på vår webbplats på sidan om analyser och prognoser om covid-19, se rubriken *Vårdbelastning – aktuell beläggning*. Data visas nationellt samt regionvis. Data hämtas från respektive regions webbplats.

[Analyser och prognoser om covid-19](#)

## Dödsorsak covid-19

Data över avlidna med underliggande dödsorsak covid-19 presenteras på Socialstyrelsens webbplats. Där finns statistik över åldersfördelning, regions- och kommunfördelning, samsjuklighet samt antal avlidna per dag. För mer information om hur Folkhälsomyndigheten och Socialstyrelsen följer statistiken över avlidna, se faktablad om datakällor på Socialstyrelsens webbplats.

[Avlidna i covid-19 \(Socialstyrelsen.se\)](#)

[Datakällor för avlidna i covid-19 \(Socialstyrelsen.se\)](#)

## Överdödlighet

Analys över antalet dödsfall i Sverige varje vecka (oavsett orsak) och eventuell över- eller underdödlighet redovisas i en separat rapport på sidan om analyser och prognoser under rubriken Överdödlighet. Där ingår exempelvis diagram för det nationella läget samt och uppdelat på fler redovisningsgrupper och i relation till antalet avlidna bekräftade fall.

[Analyser och prognoser om covid-19](#)

## Covid-19 läget i världen

Världsläget för covid-19 finns sammanställt i Världshälsoorganisationen WHO:s rapporter. Se även WHO:s och ECDC:s interaktiva visualiseringar.

[WHO:s rapporter om covid-19 \(who.int\)](#)

[WHO:s interaktiva visualiseringar \(covid19.who.int\)](#)

[ECDC:s interaktiva visualiseringar \(ecdc.europa.eu\)](#)