



Folkhälsomyndigheten

## Veckorapport om covid-19, vecka 32

Denna rapport publicerades den 18 augusti 2022 och redovisar läget för covid-19 vecka 32 (8–14 augusti 2022).

### Läget i Sverige

Under vecka 32 var antalet bekräftade fall av covid-19 i Sverige på samma nivå som vecka 31, både totalt och bland personer boende på särskilda boenden för äldre (SÄBO) och personer med hemtjänst. Den ökade smittspridningen under sommaren har de senaste veckorna resulterat i en något högre nivå av antalet nyinlagda med covid-19 inom intensivvården samt att fler personer avlidit med covid-19 jämfört med de låga nivåer som var under våren. Antalet hittills rapporterade nyinlagda med bekräftad covid-19 var på samma nivå vecka 32 som vecka 31.

Vecka 32 provtogs 23 006 individer för covid-19 i Sverige, vilket är ungefär samma antal som föregående vecka. Högst antal provtagna individer per 100 000 invånare under vecka 32 fanns i åldersgruppen 80 år och äldre följt av personer 70–79 år. Andelen av proverna som var positiva för covid-19 vecka 32 var oförändrat jämfört med föregående vecka, 26 procent.

Under vecka 32 rapporterades 6 637 bekräftade fall av covid-19 i Sverige. Av dessa var 13 procent efterregistreringar av fall från region Stockholm som provtagits i vintras. Utan efterregistreringar var antalet bekräftade fall 5 750, vilket är något färre (115 fall, 2 procent) jämfört med vecka 31. I jämförelser mellan veckor i veckorapporten är de efterregistrerade fallen borträknade. Antalet fall per 100 000 invånare vecka 32 var högre än medelvärdet för föregående tre veckor i sju av 21 regioner (Dalarna, Jönköping, Norrbotten, Sörmland, Uppsala, Västmanland och Östergötland) och lägre i en region (Stockholm). Skillnaderna var statistiskt säkerställda.

Av de bekräftade fallen vecka 32 var 531 bland boende på SÄBO, vilket är något färre (42 fall, 7 procent) än vecka 31. Bland personer med hemtjänst rapporterades 513 bekräftade fall vecka 32, vilket är något fler (14 fall, tre procent) än vecka 31.

Hittills har 16 nya intensivvårdade patienter med bekräftad covid-19 rapporterats under vecka 32. De föregående tre veckorna (vecka 29–31) rapporterades i medeltal 17 patienter per vecka. Sedan föregående veckorapport har ytterligare två patienter rapporterats nyinlagda under vecka 31 (nu totalt 17 patienter). Av de 68 patienter som vårdades på IVA de senaste fyra veckorna (vecka 29–32) var medelåldern 64 år och 59 patienter tillhörde en medicinsk riskgrupp. Det rapporterade antalet patienter för de två senaste veckorna bedöms bli något högre på grund av fördröjning i rapporteringen, särskilt vad gäller aktuell rapportvecka.

På grund av fördröjningen i rapporteringen fokuserar analyserna avseende avlidna bekräftade fall i veckorapporten främst på data fram till för två veckor sedan. Hittills har 92 bekräftade fall rapporterats avlidna under vecka 30. Föregående tre veckor (vecka 27–29) var medeltalet 76 dödsfall per vecka. Av de rapporterade avlidna vecka 30 hade 51 personer en insats enligt socialtjänstlagen, det vill säga hemtjänstinsatser eller var boende på SÄBO. Hittills har 88 respektive 33 bekräftade fall rapporterats avlidna vecka 31 och 32. Dödligheten vecka 30 ligger inom normalspannet för riket enligt överdödlighetsmodellen EuroMOMO, men är signifikant förhöjd för kvinnor samt i Norra Sverige och i Östra Mellansverige.

#### Analys och prognoser om covid-19 (se överdödlighet)

I ett nationellt övervakningsprogram följer Folkhälsomyndigheten, med stöd från regionerna, förekomsten av virusvarianter av särskild betydelse som påvisats i Sverige. Sedan februari utgör virusvarianten omikron 100 procent av de sekvenserade proverna. Omikronvarianten BA.5 och dess undergrupper utgör sedan vecka 30 över 90 procent av de sekvenserade proverna. Det finns tecken på att BA.5 kan undvika immunförsvaret och smitta personer som är vaccinerade eller har genomgått tidigare infektion med covid-19, men mycket tyder på att vaccin fortsatt skyddar mot allvarlig sjukdom och död.

#### Statistik om SARS-CoV-2 virusvarianter av särskild betydelse

För att undvika svår sjukdom är det viktigt att alla som rekommenderas att vaccinera sig mot covid-19 gör det och att de som erbjuds påfyllnadsdoser tar dessa. Inför återgång till arbete och skola är det viktigt att den som är sjuk med symtom som kan vara covid-19 stannar hemma och undviker nära kontakt med andra. Vuxna som inte är vaccinerade bör undvika trängsel och stora folksamlingar inomhus.

## Innehållsförteckning

Veckorapport om covid-19, vecka 32.....	1
Läget i Sverige .....	1
Kommentarer till statistiken .....	4
Tabell- och figursamling .....	5
Bekräftade fall och provtagna individer nationellt.....	5
Bekräftade fall bland personer på SÄBO eller med hemtjänst.....	8
Geografisk fördelning .....	10
Intensivvårdade fall .....	14
Avlidna bekräftade fall .....	16
Länksamling.....	18

## Kommentarer till statistiken

Övervakningen är kontinuerligt under utveckling, läs mer om datakällor för övervakning av covid-19. Data som presenteras i rapporten är preliminära enligt de uppgifter som finns i respektive övervakningssystem och kan komma att kompletteras i efterhand. För uppgifter från föregående veckor, se arkivsidan över tidigare veckorapporter. Där uppgift om kön presenteras gäller det juridiskt kön.

### Datakällor för övervakning av covid-19

#### Arkivsida veckorapporter

Populationens uppdelning i ovaccinerade och vaccinerade uppdateras varje vecka utifrån vaccinationsstatus i nationella vaccinationsregistret (NVR). Med ovaccinerad avses personer som inte har någon dos registrerad i NVR, endast har en dos registrerad eller två doser och det gått mindre än 14 dagar sedan andra registrerade dosen. Vaccinerad avser personer med två doser registrerade i NVR, där datum för andra dosen är för minst 14 dagar sedan vid tillfället för positivt test. Personer med en tredje eller fjärde registrerad dos ingår i gruppen vaccinerade.

Från den 1 januari 2022 har definitionen av reinfektion (individer som infekteras på nytt efter genomgången infektion) som används i övervakningen av covid-19 ändrats. I statistiken för 2020 och 2021 redovisas ett covid-19 fall per individ och 12-månaders period. Från den 1 januari 2022 redovisas fall med ny infektion hos samma individ om det passerat 6 månader från den tidigare anmälda infektionen. Förändringen trädde i kraft 18 januari 2022 och i samband med detta uppdaterades antalet rapporterade fall för januari 2022.

Under 2021 och 2022 har provtagningsrekommendationen vid några tillfällen förändrats. Vecka 44–46 år 2021 riktades provtagningen mot prioriterade grupper och ovaccinerade personer, vecka 4–5 år 2022 var det en lägre prioritet för provtagning av personer som inte behövde vara fysiskt på plats på arbetet. Från vecka 6 år 2022 rekommenderas provtagning av personal, patienter och omsorgstagare i vården och äldreomsorgen. Förändringarna i provtagningsrekommendationerna medför att data över antal bekräftade fall och andelen positiva inte blir jämförbara över tid. Antal bekräftade fall reflekterar inte heller smittspridning på samma sätt som tidigare. Andelen positiva blir inte heller jämförbar med tidigare eftersom det inte är samma grupp som prioriteras för provtagning. Den epidemiologiska övervakningen och data som redovisas i veckorapporten fokuserar inte längre på att följa hur stor smittspridningen är i samhället, utan det huvudsakliga syftet är att följa trender och dess allvarligaste konsekvenser.

### Pandemin med covid-19 går in i en ny fas (Nyhet 2022-02-09)

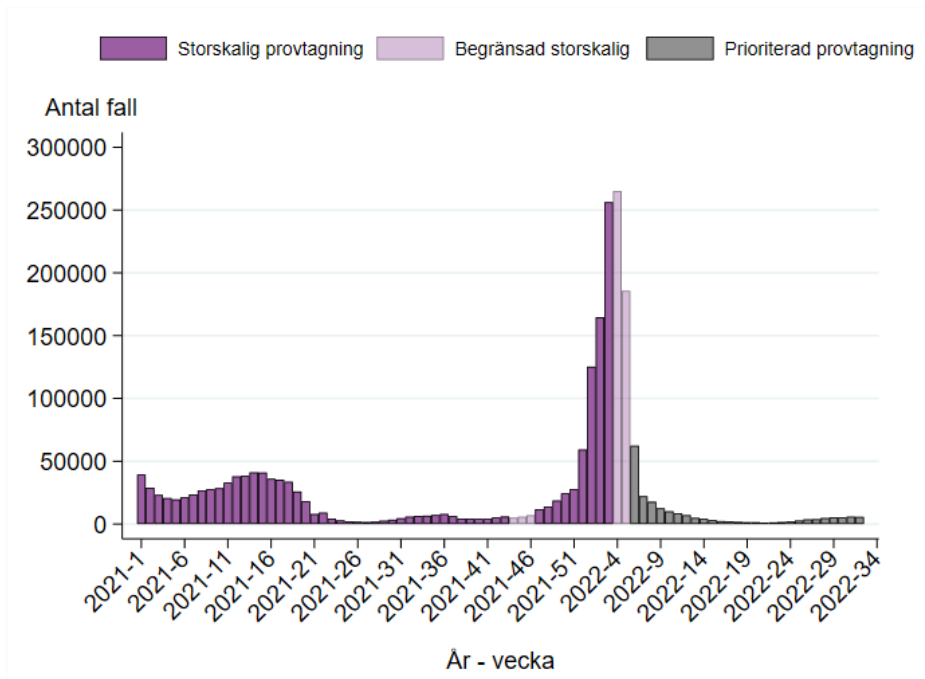
Data läses onsdagar för veckorapporten.

Kontakt angående rapporten: [info@folkhalsomyndigheten.se](mailto:info@folkhalsomyndigheten.se)

## Tabell- och figursamling

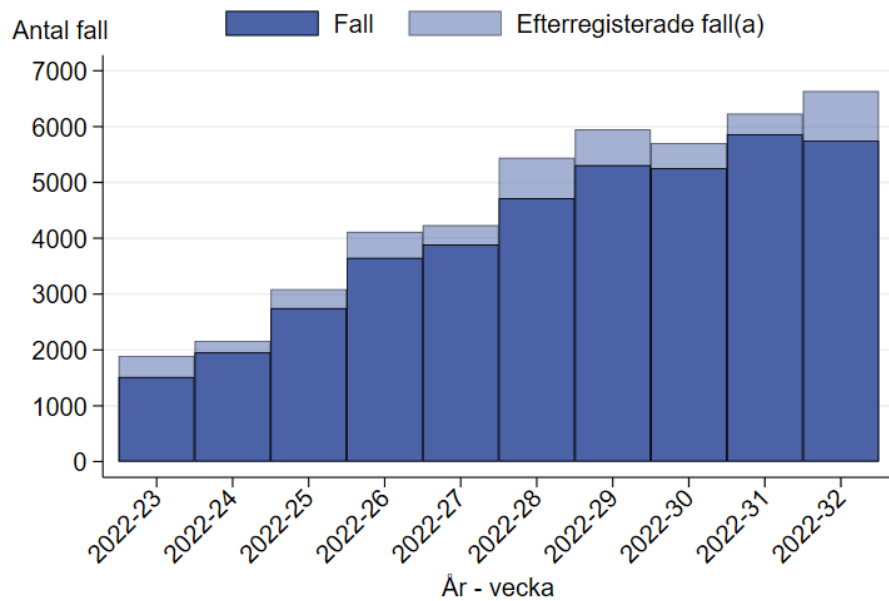
### Bekräftade fall och provtagna individer nationellt

Figur 1A. Antal bekräftade fall per vecka från vecka 1 2021 till och med aktuell rapportvecka. Perioder med storskalig provtagning, begränsad storskalig provtagning och prioriterad provtagning (a).



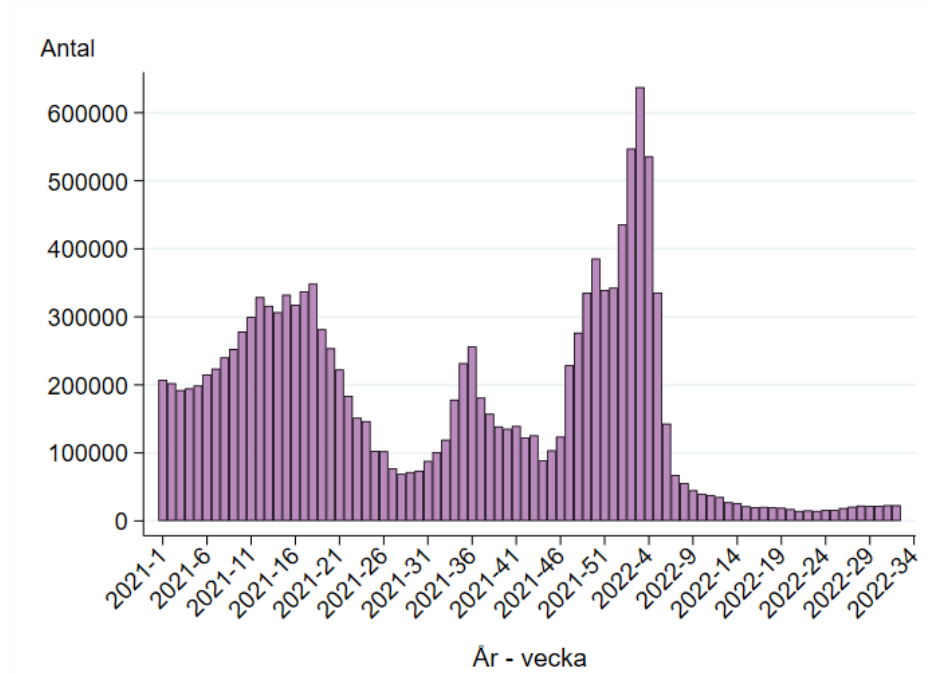
(a) Förändringar i provtagning, se avsnitt *Kommentar till statistiken*.

Figur 1B. Antal bekräftade fall per vecka de senaste tio veckorna, där efterregistrerade fall som provtagits tidigare under våren 2022 har en ljusare färg.

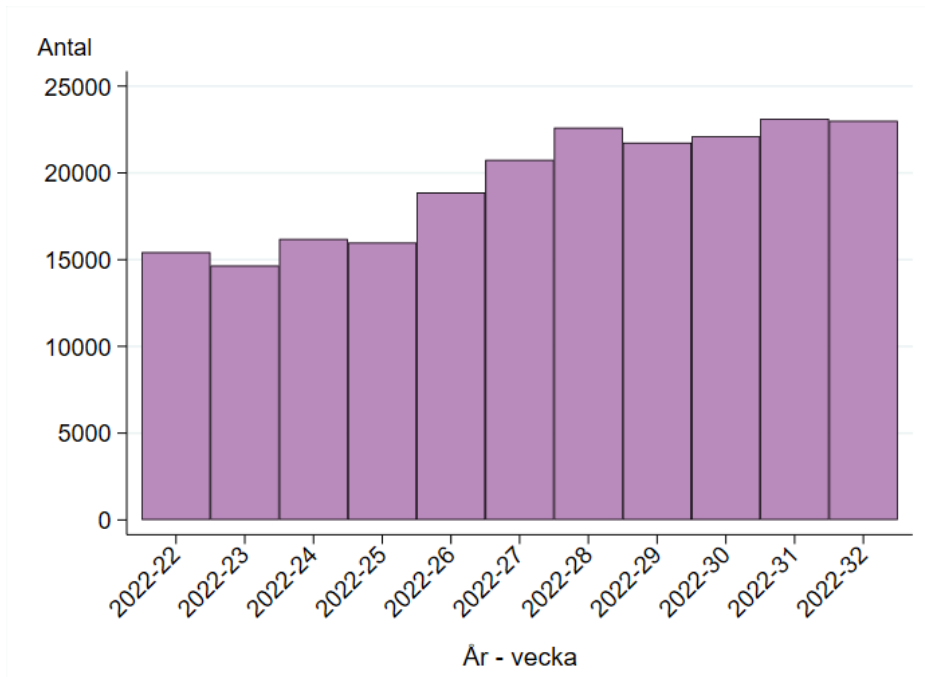


(a) Ankomstdatum till laboratorium 28 februari 2022 eller tidigare.

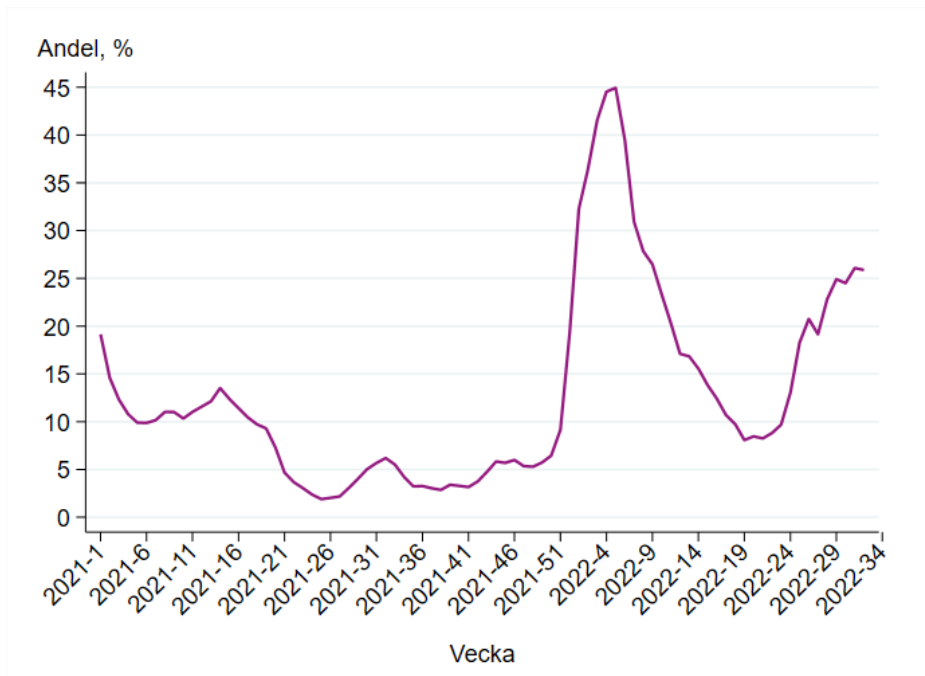
Figur 1C. Antal provtagna individer per vecka från vecka 1 2021 till och med aktuell rapportvecka.



Figur 1D. Antal provtagna individer per vecka de senaste 10 veckorna.



Figur 1E. Andel positiva bland PCR-provtagna individer från vecka 1 2021 till och med aktuell rapportvecka

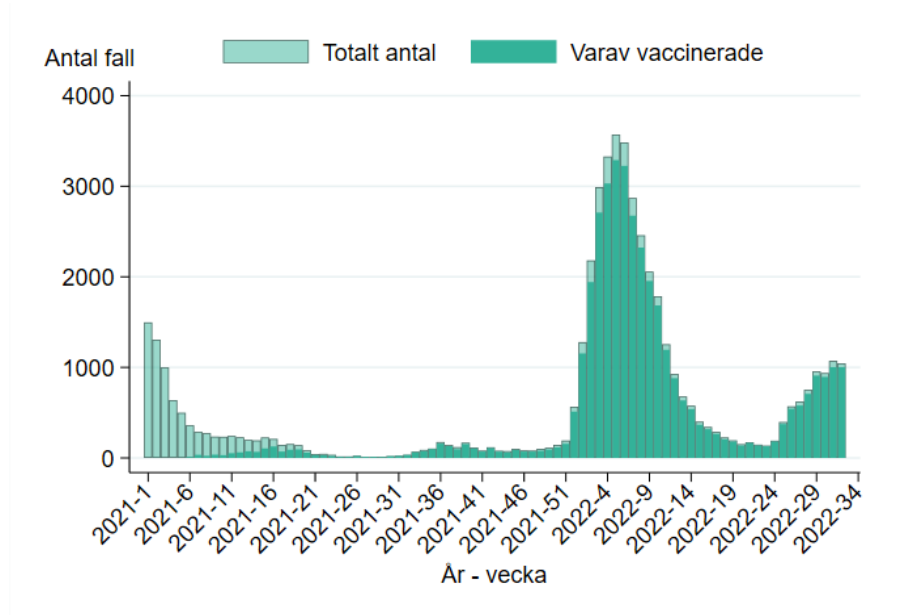


## Bekräftade fall bland personer på SÄBO eller med hemtjänst

Eftersom rekommendationerna för provtagning av personer 65 år och äldre som bor på särskilda boenden för äldre (SÄBO) samt de som har hemtjänst inte förändrats under perioden är trenden över tid i denna grupp mer jämförbar än för övriga grupper i samhället.

### Antal fall per vecka

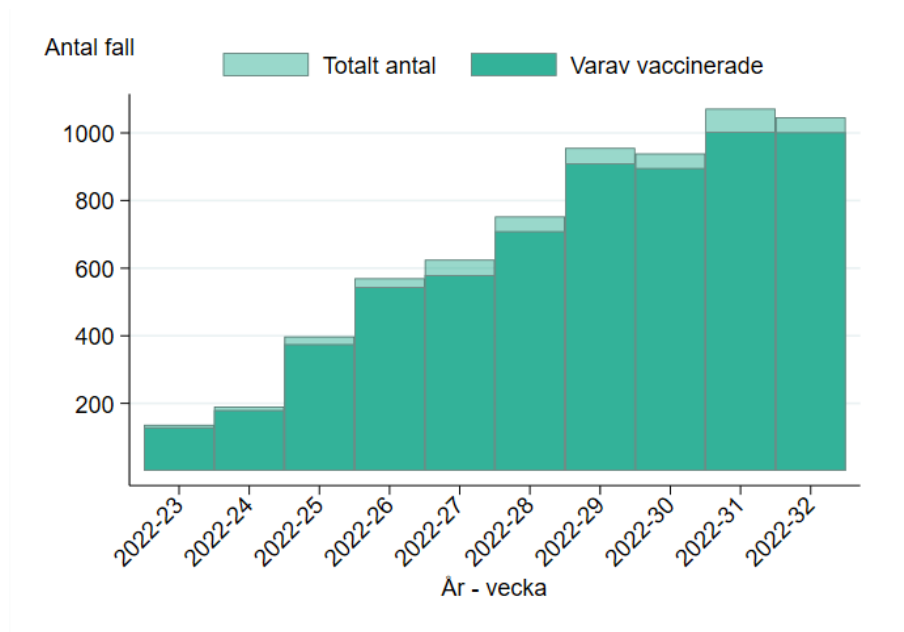
Figur 2A. Bekräftade fall per vecka bland personer på SÄBO (65+ år) eller med hemtjänst (65+ år) från vecka 1 2021 till och med aktuell rapportvecka, totalt och vaccinerade fall.



(a)Staplarna visar det totala antalet bekräftade fall varje vecka samt antal vaccinerade (vaccinerade visas som en delmängd av totalt antal).



Figur 2B. Bekräftade fall per vecka bland personer på SÄBO (65+ år) eller med hemtjänst (65+ år) de senaste 10 veckorna, totalt och vaccinerade fall (a). Efterregistrerade fall är borträknade (b).



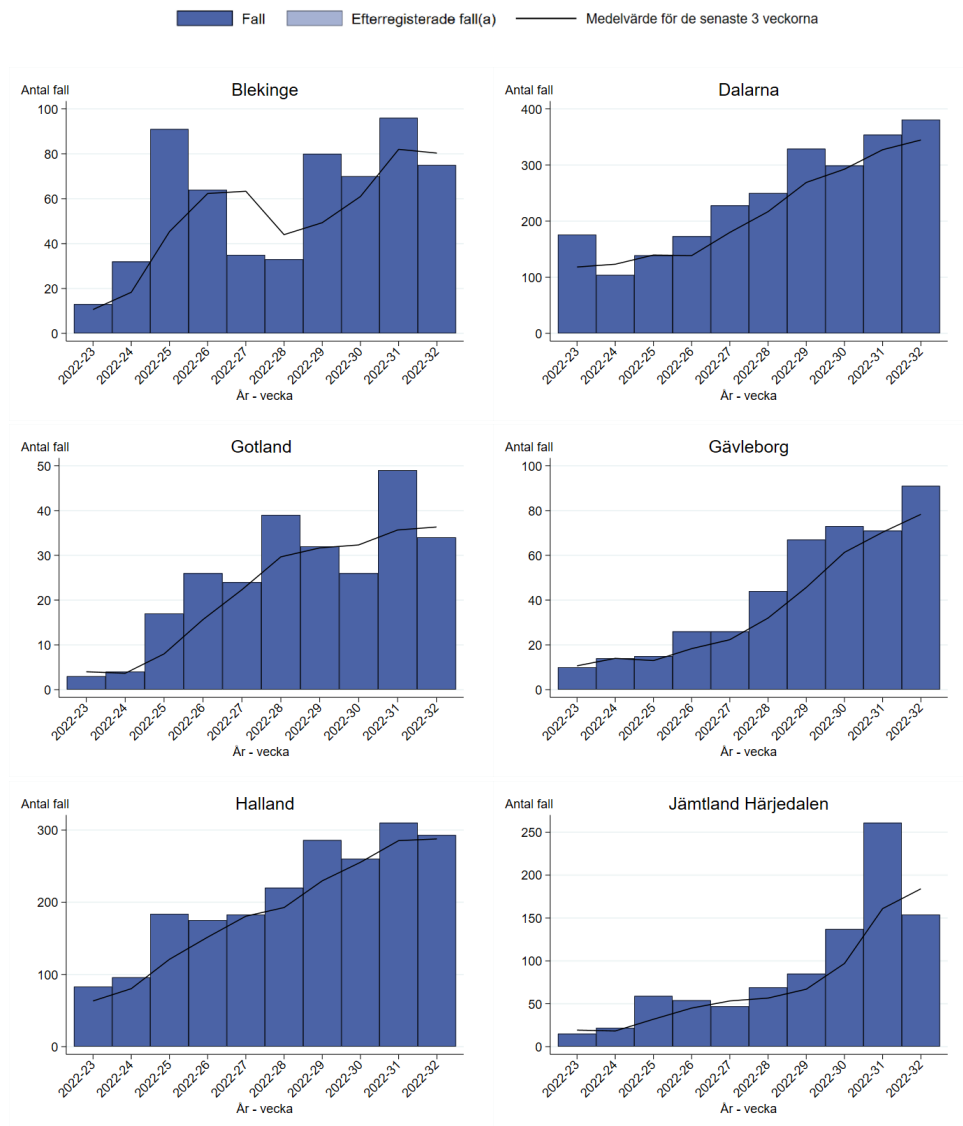
(a) Staplarna visar det totala antalet bekräftade fall varje vecka samt antal vaccinerade (vaccinerade visas som en delmängd av totalt antal).

(b) Ankomstdatum till laboratorium 28 februari 2022 eller tidigare.

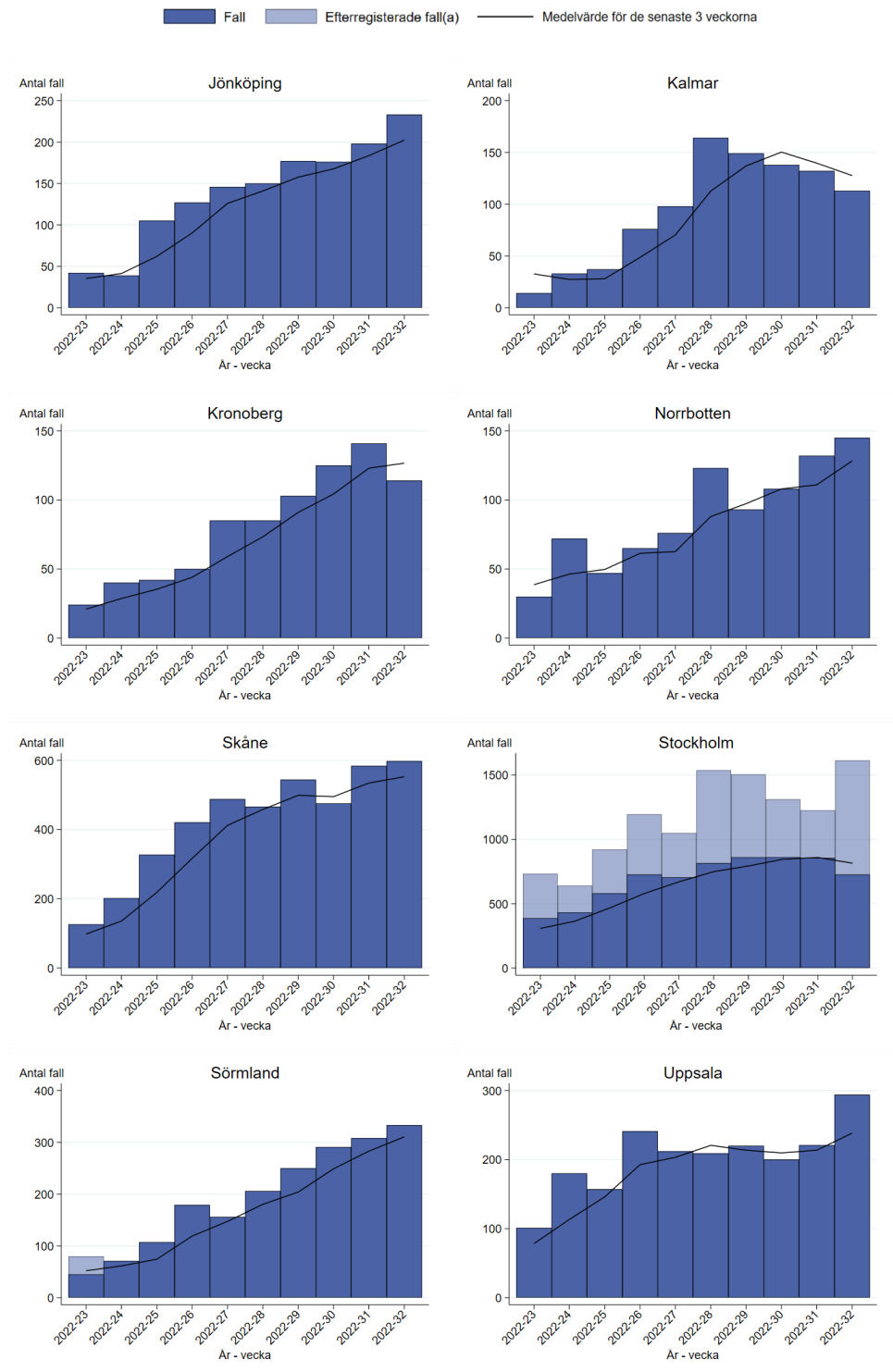
## Geografisk fördelning

### Antal laboratoriebekräftade fall av covid-19 per region

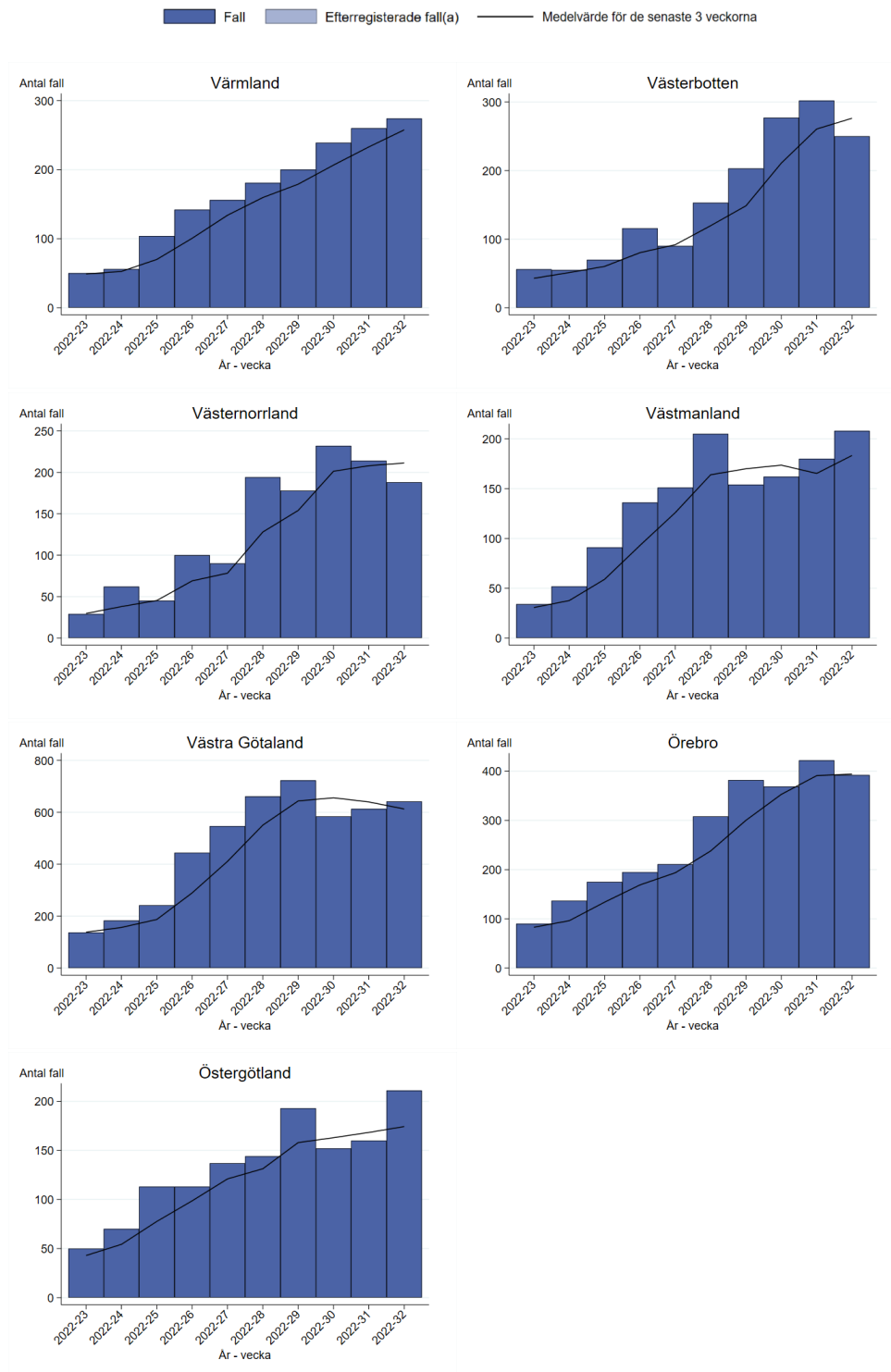
Figur 4A. Antal bekräftade fall per vecka och region för de senaste tio veckorna, där efterregistrerade fall som provtagits tidigare under våren 2022 har en ljusare färg. Observera att skalan på y-axeln varierar.



(a) Ankomstdatum till laboratorium 28 februari 2022 eller tidigare.



(a) Ankomstdatum till laboratorium 28 februari 2022 eller tidigare.



(a) Ankomstdatum till laboratorium 28 februari 2022 eller tidigare.

Tabell 1. Antal bekräftade fall, antal fall per 100 000 invånare aktuell rapportvecka samt för de två senaste veckorna, andelen positiva, andel genombrottsinfektioner och andel reinfektioner för aktuell rapportvecka, per region (a). Efterregistrerade fall är borträknade (b).

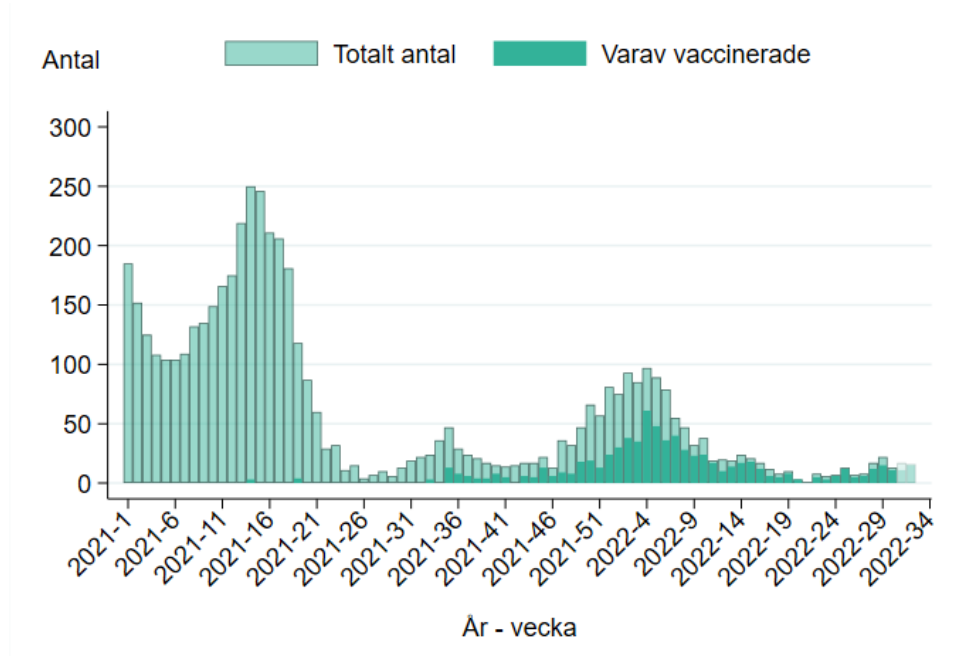
Region	Antal fall vecka 32	Antal fall vecka 32 per 100 000 invånare	Antal fall vecka 31 & 32 per 100 000 invånare	Andel positiva individer vecka 32 (procent)	Andel genombrotts- infektioner vecka 32 (procent)	Andel reinfektioner vecka 32 (procent)
Blekinge	75	47	108	25	96	12
Dalarna	381	132	255	32	93	24
Gotland	34	57	138	45	97	29
Gävleborg	91	32	56	30	91	16
Halland	293	87	179	34	88	28
Jämtland Härjedalen	154	117	316	48	90	21
Jönköping	233	64	118	28	91	19
Kalmar	113	46	100	22	87	19
Kronoberg	114	56	126	24	86	22
Norrbottn	145	58	111	19	91	13
Skåne	598	43	85	24	85	25
Stockholm	727	67	119	23	81	15
Sörmland	333	111	214	22	88	13
Uppsala	294	76	133	30	87	24
Värmland	274	97	189	28	91	19
Västerbotten	250	92	202	26	95	17
Västernorrland	188	77	164	26	93	20
Västmanland	208	75	140	30	82	25
Västra Götaland	642	37	72	27	85	15
Örebro	392	128	266	37	89	25
Östergötland	211	45	79	17	91	17
<b>Total</b>	<b>5 750</b>	<b>64</b>	<b>124</b>	<b>26</b>	<b>88</b>	<b>19</b>

(a) Den nya provtagningsindikationen medför att bekräftade fall och fall per 100 000 inte reflekterar smittspridning på samma sätt som tidigare, se sammanfattning och avsnitt *Kommentar till statistiken*. Andelen positiva blir inte heller jämförbar med tidigare veckor eftersom det inte är samma grupp som prioriteras för provtagning.

(a) Ankomstdatum till laboratorium 28 februari 2022 eller tidigare.

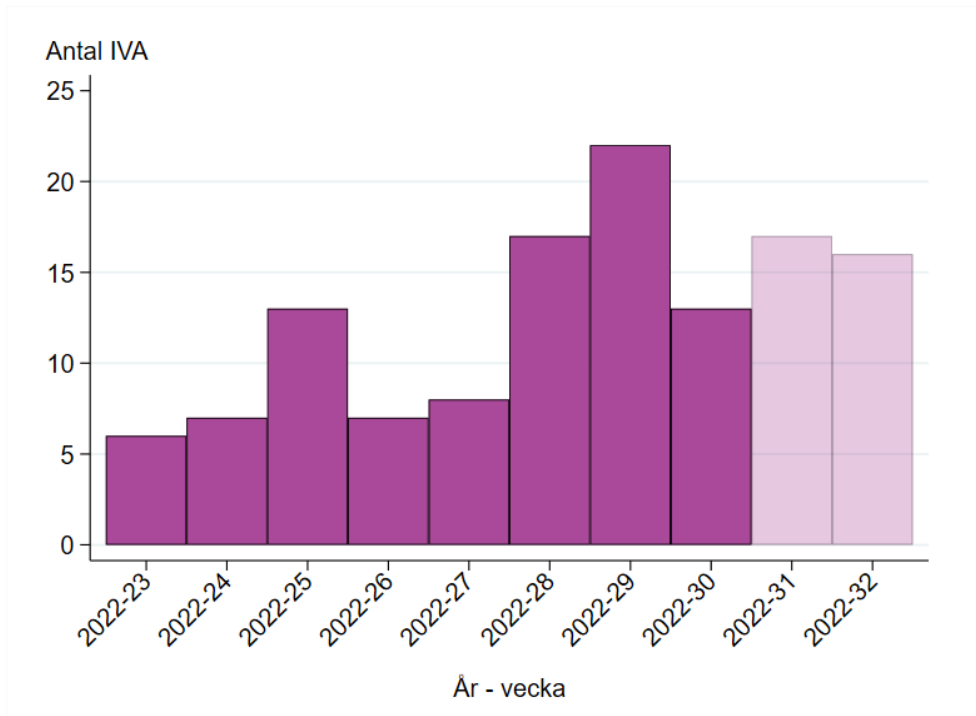
## Intensivvårdade fall

Figur 5A. Antal(a) nya intensivvårdade patienter med laboratoriebekräftad covid-19 per vecka, totalt och vaccinerade, från vecka 1 2021 till och med aktuell rapportvecka.



(a)I figuren visas nya intensivvårdade patienter med bekräftad covid-19, från vecka 1 2021 till och med aktuell rapportvecka. Staplarna visar det totala antalet nya intensivvårdade patienter varje vecka samt antal vaccinerade (vaccinerade visas som en delmängd av totalt antal). De veckor när antalet vaccinerade patienter är färre än tre visas inte antal vaccinerade, endast totalantalet visas. Detta på grund av risk för röjande av uppgifter om enskild individ. Det rapporterade antalet för de två senaste veckorna bedöms stiga något på grund av eftersläpande rapportering, särskilt vad gäller aktuell rapportvecka.

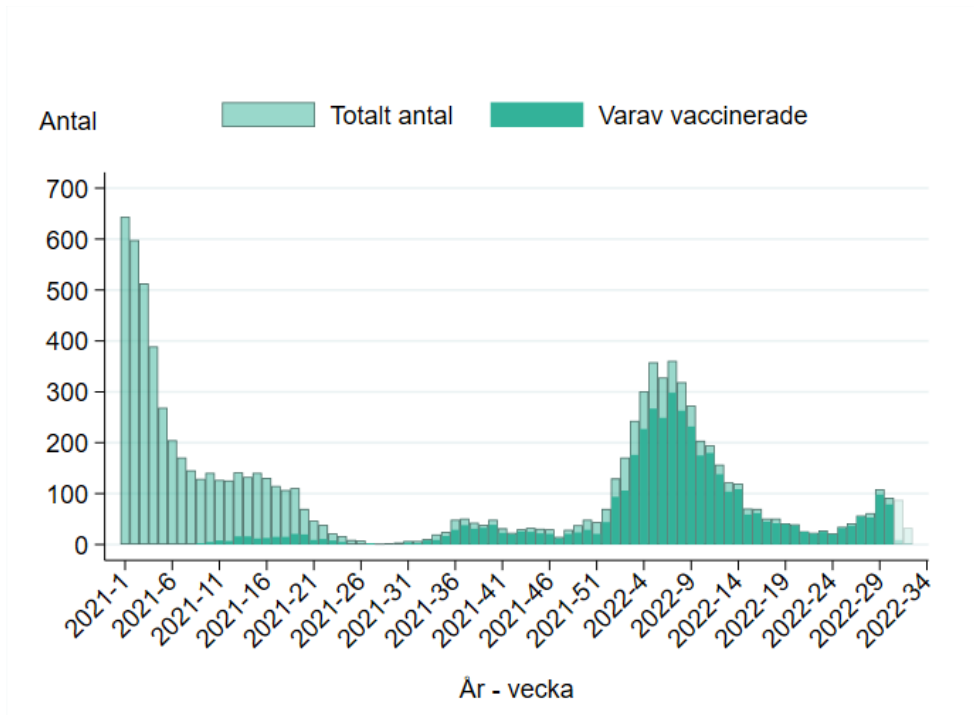
Figur 5B. Antal(a) nya intensivvårdade patienter med laboratoriebekräftad covid-19 per vecka, de senaste 10 veckorna.



(a) Det rapporterade antalet för de två senaste veckorna bedöms stiga något på grund av eftersläpande rapportering, särskilt vad gäller aktuell rapportvecka.

## Avlidna bekräftade fall

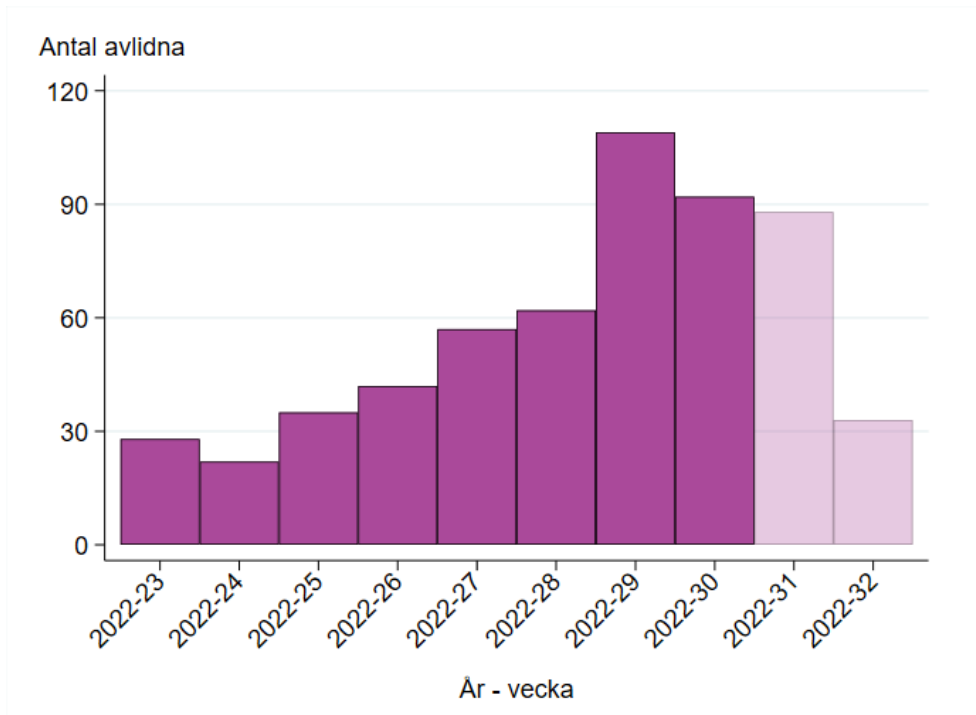
Figur 6A. Antal(a) avlidna bekräftade fall per vecka, uppdelat på ovaccinerade och vaccinerade fall, från vecka 1 2021 till aktuell rapportvecka.



(a) I figuren visas avlidna med bekräftad covid-19, från vecka 1 2021 till och med aktuell rapportvecka. Staplarna visar det totala antalet avlidna varje vecka samt antal vaccinerade (vaccinerade visas som en delmängd av totalt antal). De veckor när antalet vaccinerade fall som avlidit är färre än tre visas inte antal vaccinerade, endast totalantalet visas. Detta på grund av risk för röjande av uppgifter om enskild individ. Antalet avlidna under perioden fördelar sig enligt följande: Av totalt 9511 avlidna var 5355 ovaccinerade och 4156 vaccinerade, varav totalt 12 under perioden endast ingår i totalantalet för aktuell vecka på grund av risk för röjande. Data för de två senaste veckorna är preliminära och kommer troligen att stiga. Data presenteras enligt det datum som personen anges ha avlidit i rapporteringssystemet SmiNet. De fåtal dödsfall som finns registrerade utan dödsdatum (14 dödsfall) finns inte med i grafen.



Figur 6B. Antal(a) avlidna bekräftade fall per vecka, de senaste 10 veckorna.



## Länksamling

### Data som går att ladda ner

Data över antalet bekräftade fall, IVA-vårdade och avlidna bekräftade fall per region presenteras på och går att ladda ner från vår webbplats. Fall och incidens per kommun och stadsdel finns även i veckostatistik per region respektive kommun.

#### [Covid-19 statistik](#)

### Provtagna individer

På vår webbplats finns uppdaterad information om antal provtagna individer.

#### [Antal provtagna individer covid-19](#)

### Virusvarianter

På vår webbplats redovisas senaste tillgängliga resultat från övervakningen av virusvarianter av särskild betydelse.

#### [Statistik om SARS-CoV-2 virusvarianter av särskild betydelse](#)

### Vaccinationsuppföljning

Uppföljningen av vaccinationerna mot covid-19 omfattar många olika delar. På denna sida beskrivs uppföljningen av vaccinationernas effekter och vaccinationstäckning i prioriterade grupper.

#### [Uppföljning av vaccination mot covid-19](#)

### Akut luftvägsinfektion (Hälsorapport)

Varje vecka presenteras resultaten över andelen av Sveriges befolkning som uppskattas ha blivit sjuka i en akut luftvägsinfektion under föregående vecka baserat på enkätsvar i Hälsorapports webbpanel.

#### [Hälsorapports resultatsida \(Hälsorapport.se\)](#)

### Trendanalyser per region

Trendanalyser per regioner presenteras på sidan för analys och prognos. Kartor med rapporterade fall per 100 000 invånare, vecka och region finns på Folkhälsomyndighetens statistiksida.

#### [Analyser och prognoser om covid-19](#)

#### [Covid-19 – statistik med diagram och kartor](#)

### Bekräftade fall på särskilda boenden

För aktuell statistik om fall och avlidna fall på särskilda boenden hänvisas till Socialstyrelsen.

#### [Statistik bland äldre efter boendeform \(Socialstyrelsen.se\)](#)

## Nyinlagda på sjukhus

Socialstyrelsen samlar statistik om sjukhusvårdade covid-19 patienter och data över nyinlagda patienter per vecka presenteras på Socialstyrelsens webbplats. I statistiken ingår även patienter som läggs in direkt på intensivvårdsavdelning.

[Statistik om vård och covid-19 \(Socialstyrelsen.se\)](#)

## Aktuell beläggning på sjukhus och IVA

Data över hur många patienter som vårdas på sjukhus och inom intensivvården just nu presenteras dagligen på vår webbplats på sidan om analyser och prognoser om covid-19, se rubriken *Vårdbelastning – aktuell beläggning*. Data visas nationellt samt regionvis. Data hämtas från respektive regions webbplats.

[Analyser och prognoser om covid-19](#)

## Dödsorsak covid-19

Data över avlidna med underliggande dödsorsak covid-19 presenteras på Socialstyrelsens webbplats. Där finns statistik över åldersfördelning, regions- och kommunfördelning, samsjuklighet samt antal avlidna per dag. För mer information om hur Folkhälsomyndigheten och Socialstyrelsen följer statistiken över avlidna, se faktablad om datakällor på Socialstyrelsens webbplats.

[Avlidna i covid-19 \(Socialstyrelsen.se\)](#)

[Datakällor för avlidna i covid-19 \(Socialstyrelsen.se\)](#)

## Överdödlighet

Analys över antalet dödsfall i Sverige varje vecka (oavsett orsak) och eventuell över- eller underdödlighet redovisas i en separat rapport på sidan om analyser och prognoser under rubriken Överdödlighet. Där ingår exempelvis diagram för det nationella läget samt och uppdelat på fler redovisningsgrupper och i relation till antalet avlidna bekräftade fall.

[Analyser och prognoser om covid-19](#)

## Covid-19 läget i världen

Världsläget för covid-19 finns sammanställt i Världshälsoorganisationen WHO:s rapporter. Se även WHO:s och ECDC:s interaktiva visualiseringar.

[WHO:s rapporter om covid-19 \(who.int\)](#)

[WHO:s interaktiva visualiseringar \(covid19.who.int\)](#)

[ECDC:s interaktiva visualiseringar \(ecdc.europa.eu\)](#)