



Folkhälsomyndigheten

Veckorapport om covid-19, vecka 40

Denna rapport publicerades den 13 oktober 2022 och redovisar läget för covid-19 vecka 40 (3–9 oktober 2022).

Läget i Sverige

Under vecka 40 var antalet bekräftade fall av covid-19 i Sverige på samma nivå som de två föregående veckorna, både totalt och bland personer boende på särskilda boenden för äldre (SÄBO) och personer med hemtjänstinsatser. Antalet nya intensivvårdade patienter fortsätter att variera från vecka till vecka och den ökning av antalet avlidna som sågs under sommaren har stannat av och antalet avlidna per vecka ligger sedan vecka 34 på en lägre nivå.

En stickprovsundersökning i slutet på september visar att nivåerna av SARS-CoV-2 i befolkningen var på liknande nivå som i slutet av mars 2022. I undersökningen, som genomfördes i 11 av Sveriges 21 regioner, var 1,5 procent av befolkningen positiva för viruset SARS-CoV-2 som orsakar covid-19. Undersökningen visar att förekomsten av virus i befolkningen fortsatt är relativt hög.

Det är viktigt att den som är sjuk med symtom som kan bero på covid-19 stannar hemma och undviker nära kontakt med andra. För att undvika svår sjukdom är det viktigt att alla som rekommenderas att vaccinera sig mot covid-19 gör det och att de som erbjuds påfyllnadsdoser tar dessa. Från och med den 1 september rekommenderas personer som är 65 år eller äldre, samt personer från 18 år som är i riskgrupp, att vaccinera sig med en påfyllnadsdos mot covid-19. Vuxna som inte är vaccinerade bör undvika trängsel och stora folksamlingar inomhus.

[Dags för påfyllnadsdos av vaccin mot covid-19](#)

Vecka 40 provtogs 21 285 individer för covid-19 i Sverige, vilket är ungefär 10 procent färre än föregående vecka. Högst antal provtagna individer per 100 000 invånare under vecka 40 fanns som tidigare i åldersgruppen 80 år och äldre, följt av personer 70–79 år. Andelen av proverna som var positiva för covid-19 vecka 40 var 19 procent, vilket är något högre än de senaste veckorna.

Alla fall från region Stockholm som provtagits i vintras men registrerats under sommaren och hösten är nu registrerade. Från och med denna veckas veckorapport visas inte längre de efterregistrerade fallen i graferna (se även *Kommentarer till statistiken*). Under vecka 40 rapporterades 3 999 bekräftade fall av covid-19, vilket är på samma nivå som de två senaste veckorna. Antalet fall var vecka 40 statistiskt säkerställt högre än medelvärdet för föregående tre veckor i tre regioner (Halland, Jämtland Härjedalen och Västra Götaland) och lägre i tre regioner (Dalarna, Jönköping, Östergötland). I övriga regioner fanns inga statistiskt säkerställda skillnader.

Av de bekräftade fallen vecka 40 var 364 bland boende på SÄBO, vilket är 3 procent fler än vecka 39 (10 fall). Bland personer med hemtjänst rapporterades 403 bekräftade fall vecka 40, vilket är 9 procent färre (42 fall) jämfört med vecka 39. Skillnaderna är inte statistiskt säkerställda.

Hittills har 16 nya intensivvårdade patienter med bekräftad covid-19 rapporterats under vecka 40. De föregående tre veckorna (vecka 37–39) rapporterades i medeltal 16 patienter per vecka. Sedan föregående veckorapport har ytterligare en patient rapporterats nyinlagd under vecka 39, vilket ger totalt 14 patienter rapporterade vecka 39. För de 65 patienter med bekräftad covid-19 som vårdats inom intensivvården de senaste fyra veckorna (vecka 37–40), var medelåldern 67 år och 50 patienter tillhörde en medicinsk riskgrupp. Det rapporterade antalet patienter för de två senaste veckorna bedöms bli något högre på grund av fördröjning i rapporteringen, särskilt vad gäller aktuell rapportvecka.

På grund av fördröjningen i rapporteringen fokuserar analyserna avseende avlidna bekräftade fall i veckorapporten främst på data fram till för två veckor sedan. Hittills har 76 bekräftade fall rapporterats avlidna under vecka 38. Föregående tre veckor (vecka 35–37) var medeltalet 84 dödsfall per vecka. Av de rapporterade avlidna vecka 38 hade 48 personer en insats enligt socialtjänstlagen, det vill säga hemtjänstinsatser eller var boende på SÄBO. Hittills har 63 respektive 19 bekräftade fall rapporterats avlidna under vecka 39 och 40. Vecka 38 var dödligheten signifikant förhöjd bland kvinnor, i Sydsverige samt i Stockholm.

[Analyser och prognoser om covid-19 \(se överdödlighet\)](#)

I ett nationellt övervakningsprogram följer Folkhälsomyndigheten, med stöd från regionerna, förekomsten av genetiska grupper av SARS-CoV-2 i Sverige. Det görs genom helgenomsekvensering av ett urval av PCR-positiva prover. Särskilt fokus ligger på övervakning av virusvarianter av särskild betydelse (Variants of Concern) enligt ECDCs klassificering. Aktuella virusvarianter av särskild betydelse är omikronundergrupperna BA.2, BA.4 och BA.5. Nu är det endast olika undergrupper inom omikron som cirkulerar i Sverige. Under vecka 36–38 utgjorde omikronvarianten BA.5 med undergrupper 96 %, BA.4 med undergrupper 3 % och BA.2 med undergrupper 0,8 % i sekvensdata rapporterad till den nationella databasen GENSAM.

[Statistik om SARS-CoV-2 virusvarianter av särskild betydelse](#)

Läget i Europa

Bland de flesta länder som rapporterar data till den europeiska smittskyddsmyndigheten ECDC tyder dessa på en ökad smittspridning. Även antalet inlagda inom slutenvården i Europa har ökat de senaste veckorna. Testningsrekommendationerna skiljer sig mellan länderna och hänsyn behöver tas till detta vid epidemiologiska analyser.

[Statistik från ECDC](#)

Innehållsförteckning

Veckorapport om covid-19, vecka 40	1
Läget i Sverige	1
Kommentarer till statistiken	4
Tabell- och figursamling	6
Bekräftade fall, intensivvårdade och avlidna fall nationellt sedan pandemins start.....	6
Bekräftade fall och provtagna individer nationellt.....	7
Bekräftade fall bland personer på SÄBO eller med hemtjänst.....	9
Geografisk fördelning	10
Intensivvårdade fall	14
Avlidna bekräftade fall	14
Övervakning av virusvarianter.....	16
Länksamling.....	17

Kommentarer till statistiken

Övervakningen är kontinuerligt under utveckling, läs mer om datakällor för övervakning av covid-19. Data som presenteras i rapporten är preliminära enligt de uppgifter som finns i respektive övervakningssystem och kan komma att kompletteras i efterhand. För uppgifter från föregående veckor, se arkivsidan över tidigare veckorapporter. Där uppgift om kön presenteras gäller juridiskt kön.

Under sommaren och hösten 2022 har fall från region Stockholm som provtagits i vintras rapporterats med fördröjning. Dessa efterregistrerade fall har redovisats med en ljusblå färg i flera grafer och noterats i text. Från vecka 40 2022 visas inte längre de efterregistrerade fallen (med undantag för figur 1), eftersom alla efterrapporterade fall nu är registrerade. För att se de historiska data över efterregistrerade fall, se veckorapporten för vecka 39 2022.

[Datakällor för övervakning av covid-19](#)

[Arkivsida veckorapporter](#)

Från vecka 34 2022 visas vaccinationsstatus endast i det underlag som finns att ladda ned. Eftersom uppdelningen på vaccinerade respektive ovaccinerade inte tar hänsyn till hur lång tid det gått sedan vaccinationen är det inte längre relevant att visa uppdelningen i de grafer som visas i veckorapporten.

[Veckorapporter om covid-19](#) (se Excelfil för aktuell vecka).

För studier av uppföljning av vaccineffekten, se veckovis vaccinationsuppföljning.

[Uppföljning av vaccination mot covid-19](#)

Från den 1 januari 2022 har definitionen av reinfektion (individer som infekteras på nytt efter genomgången infektion) som används i övervakningen av covid-19 ändrats. I statistiken för 2020 och 2021 redovisas ett covid-19 fall per individ och 12-månaders period. Från den 1 januari 2022 redovisas fall med ny infektion hos samma individ om det passerat 6 månader från den tidigare anmälda infektionen. Förändringen trädde i kraft 18 januari 2022 och i samband med detta uppdaterades antalet rapporterade fall för januari 2022.

Under 2021 och 2022 har provtagningsrekommendationen vid några tillfällen förändrats. Vecka 44–46 år 2021 riktades provtagningen mot prioriterade grupper och ovaccinerade personer, vecka 4–5 år 2022 var det en lägre prioritet för provtagning av personer som inte behövde vara fysiskt på plats på arbetet. Från vecka 6 år 2022 rekommenderas provtagning av personal, patienter och omsorgstagare i vården och äldreomsorgen. Förändringarna i provtagningsrekommendationerna medför att data över antal bekräftade fall, antal provtagna individer och andelen positiva endast blir jämförbara inom respektive period men inte över tid mellan perioder med olika provtagningsrekommendation. Den epidemiologiska övervakningen och data som redovisas i veckorapporten fokuserar med nuvarande provtagningsrekommendation inte på att följa hur stor

smittspridningen är i samhället, utan det huvudsakliga syftet är att följa trender och de allvarligaste konsekvenserna av covid-19.

[Pandemin med covid-19 går in i en ny fas \(Nyhet 2022-02-09\)](#)

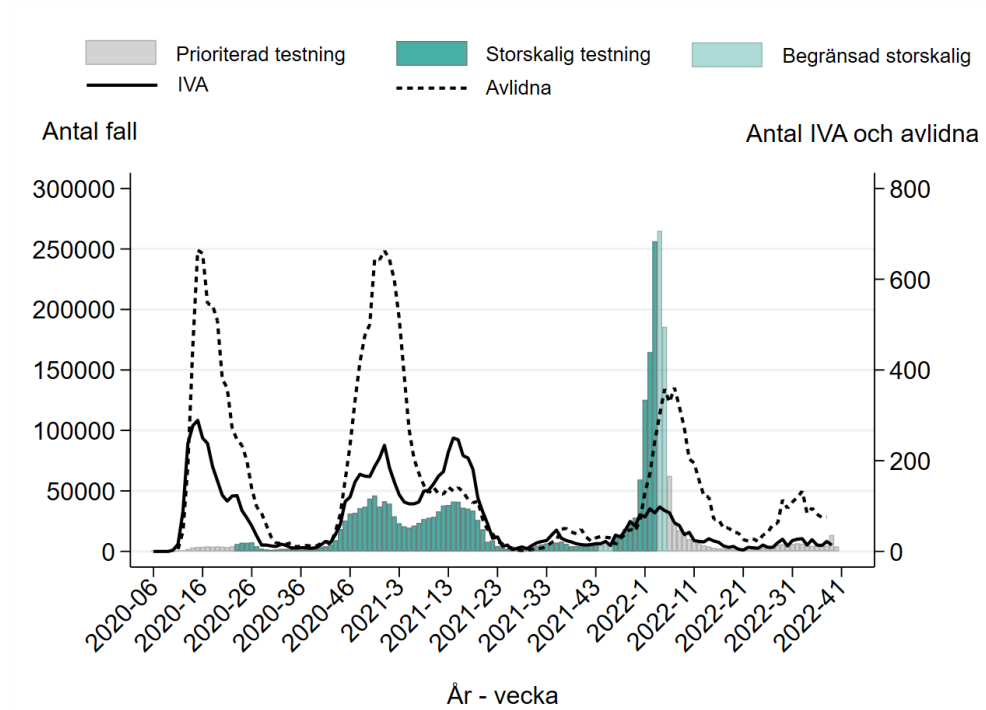
Data låses onsdagar för veckorapporten.

Kontakt angående rapporten: info@folkhalsomyndigheten.se

Tabell- och figursamling

Bekräftade fall, intensivvårdade och avlidna fall nationellt sedan pandemins start

Figur 1. Antal bekräftade fall per vecka, antal nya intensivvårdade (IVA) och antal avlidna fall från vecka 6 2020 till och med aktuell rapportvecka (a). Perioder med storskalig provtagnings, begränsad storskalig provtagnings och prioriterad provtagnings (b). Fallen inkluderar efterregistrerade fall som provtagits tidigare under våren 2022.

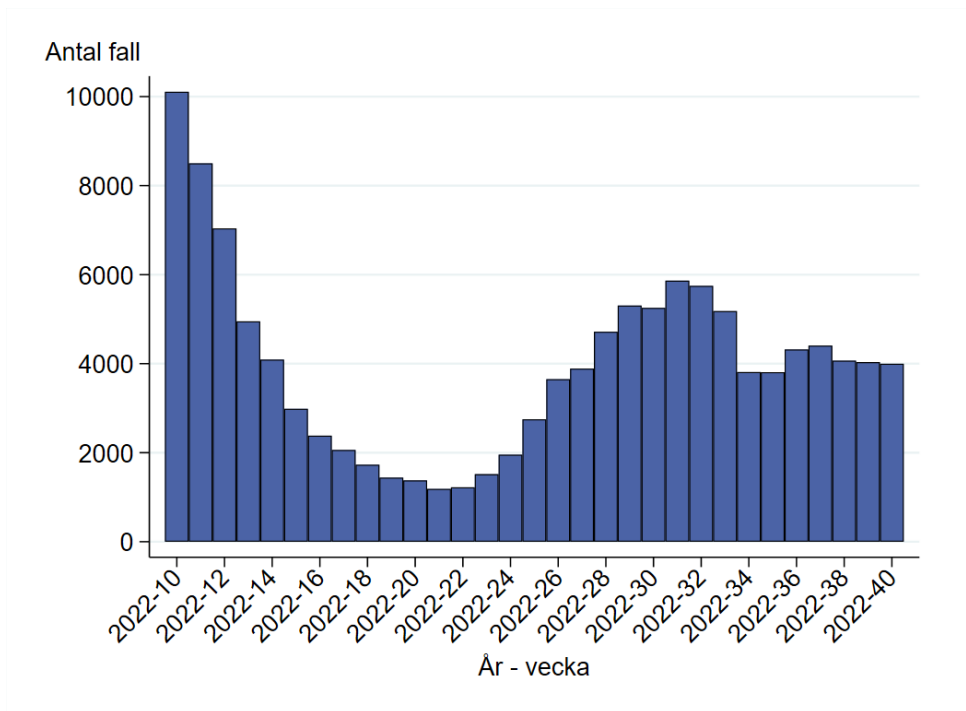


(a) Intensivvårdade visas fram till och med föregående vecka, antalet avlidna visas till och med för två veckor sedan. Detta på grund av eftersläpning i rapporteringen.

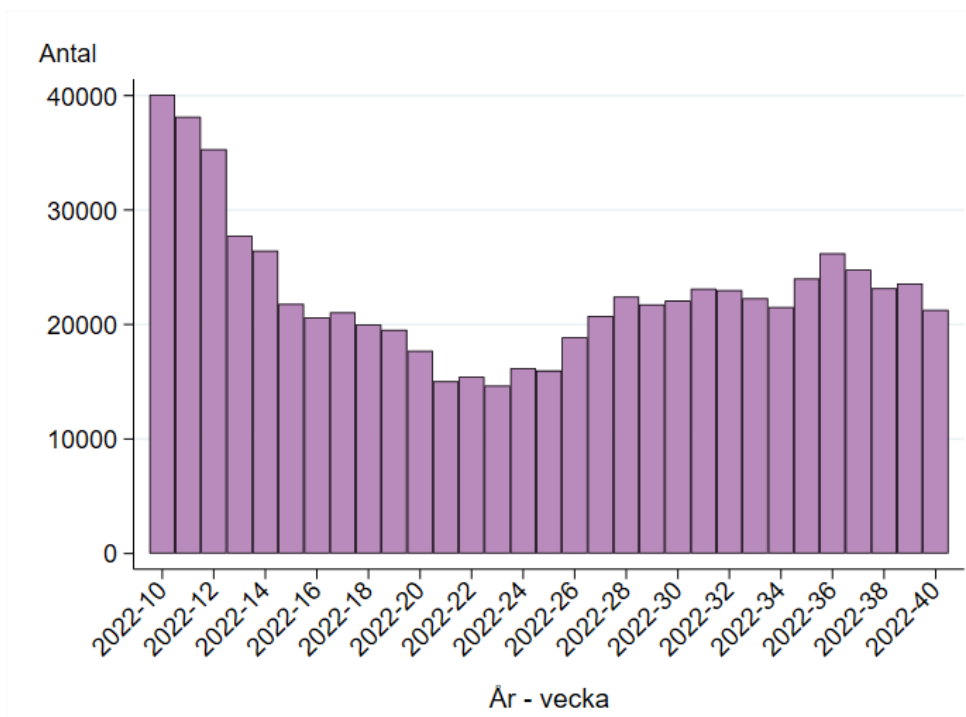
(b) Förändringar i provtagnings, se avsnitt *Kommentar till statistiken*.

Bekräftade fall och provtagna individer nationellt

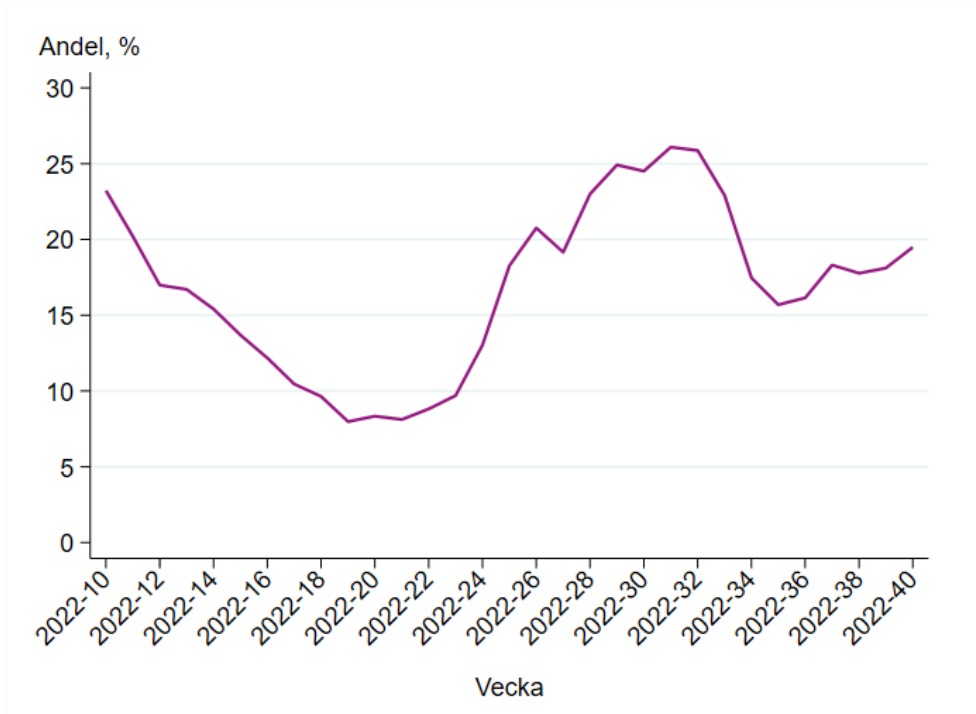
Figur 2A. Antal bekräftade fall per vecka sedan vecka 10 2022 till aktuell vecka.



Figur 2B. Antal provtagna individer per vecka från vecka 10 2022 till och med aktuell rapportvecka.



Figur 2C. Andel positiva bland PCR-provtagna individer från vecka 10 2022 till och med aktuell rapportvecka.

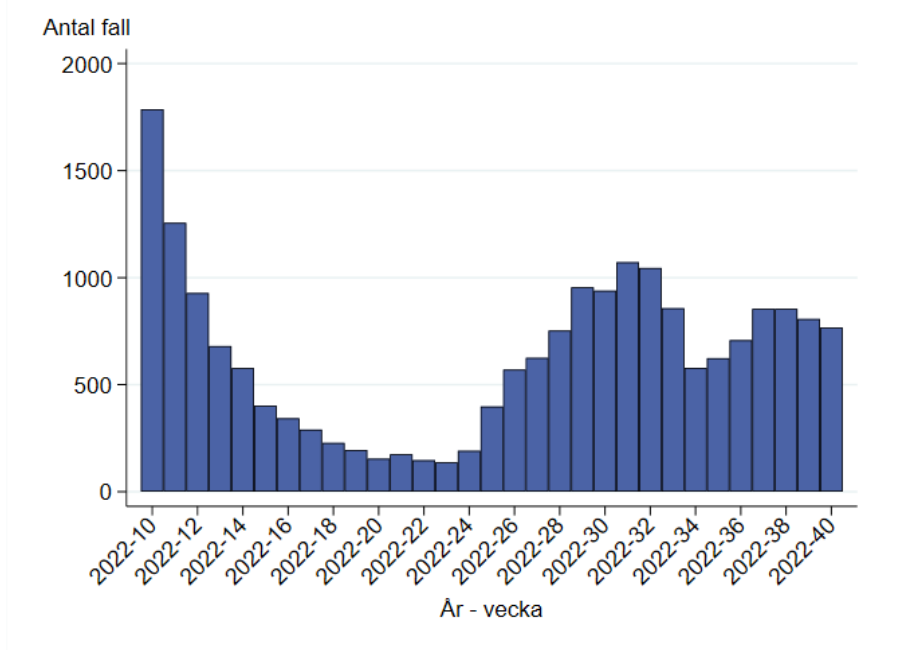


Bekräftade fall bland personer på SÄBO eller med hemtjänst

Från vecka 34 2022 visas vaccinationsstatus endast i det underlag som finns att ladda ned, se även avsnittet *Kommentar till statistiken*.

Antal fall per vecka

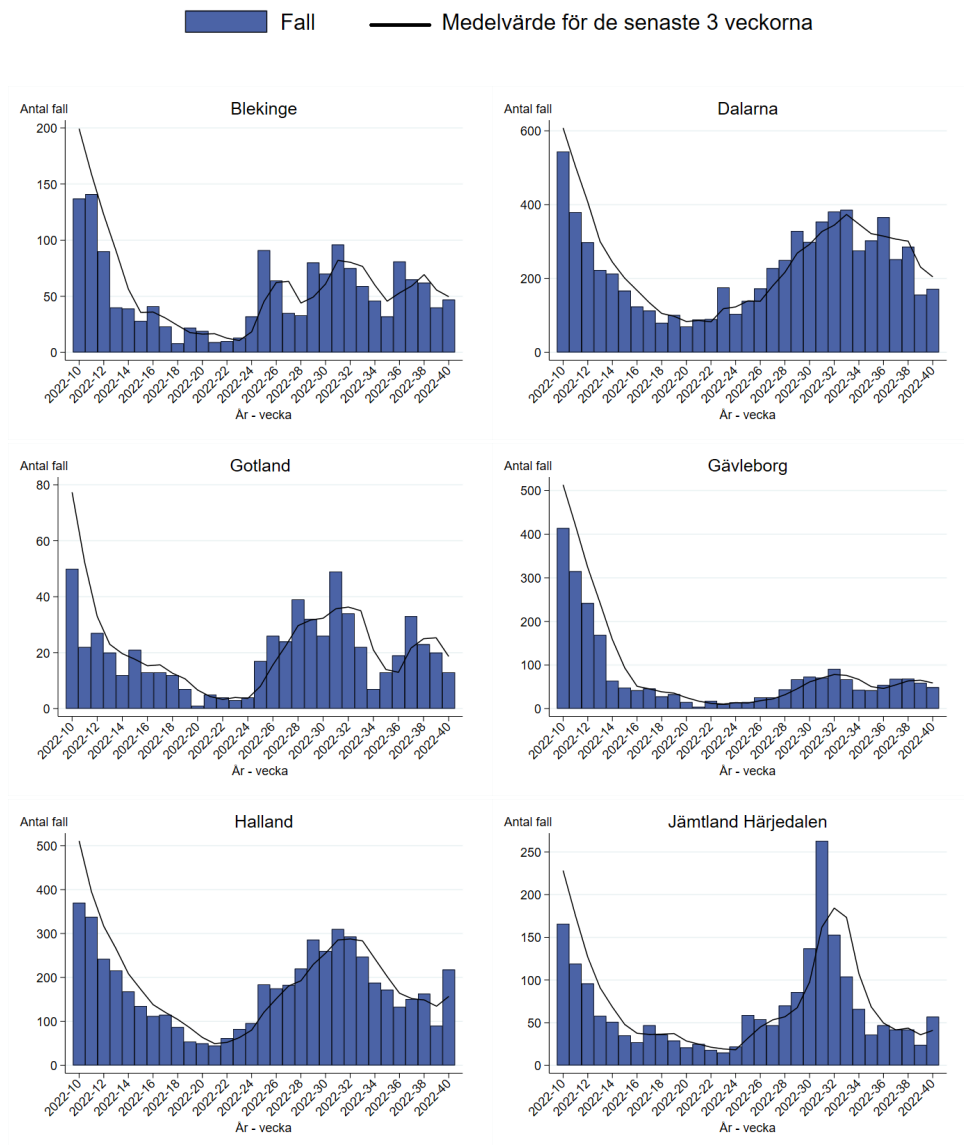
Figur 3. Bekräftade fall per vecka bland personer på SÄBO (65+ år) eller med hemtjänst (65+ år) från vecka 10 2022 till och med aktuell rapportvecka.



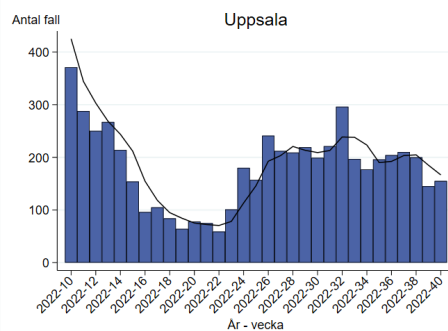
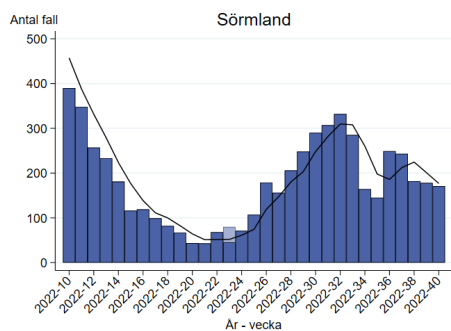
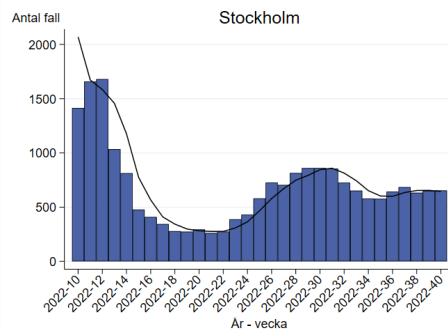
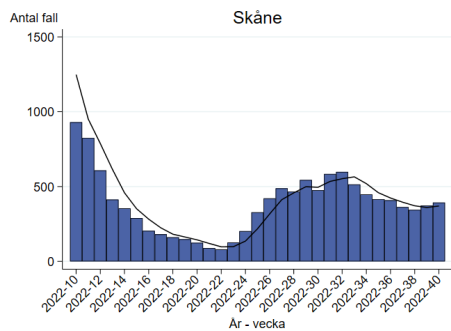
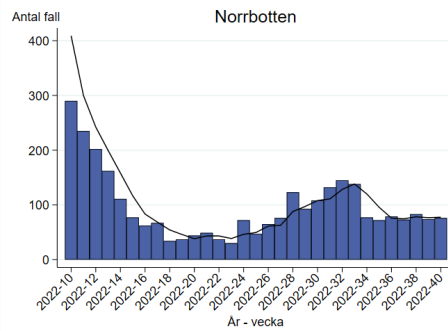
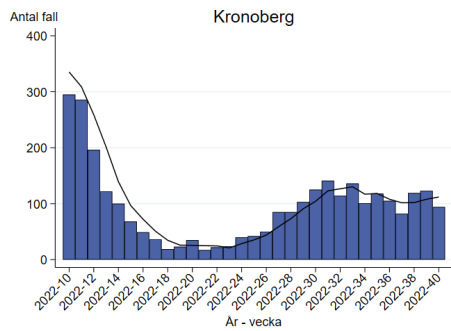
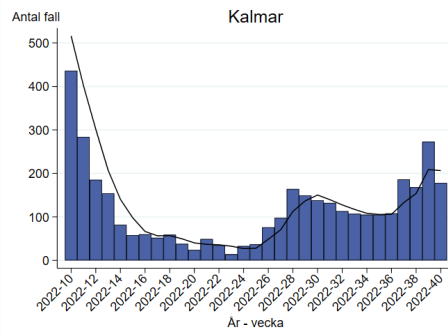
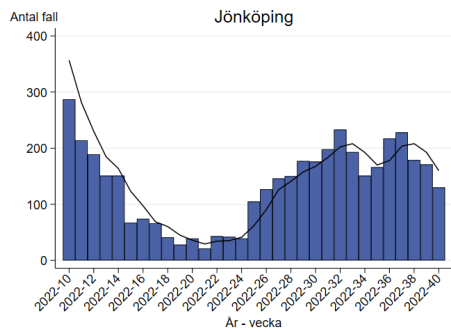
Geografisk fördelning

Antal laboratoriebekräftade fall av covid-19 per region

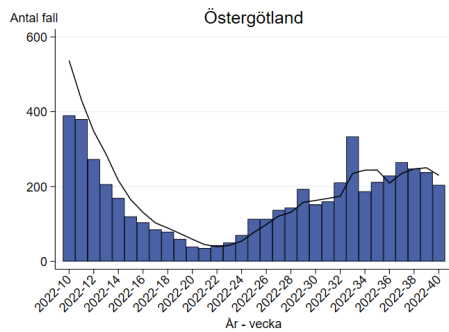
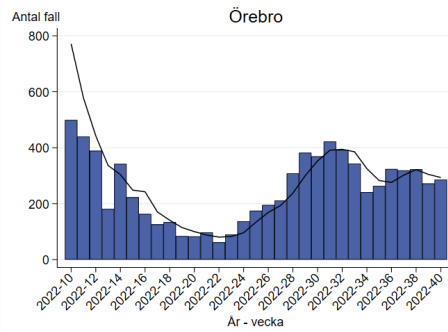
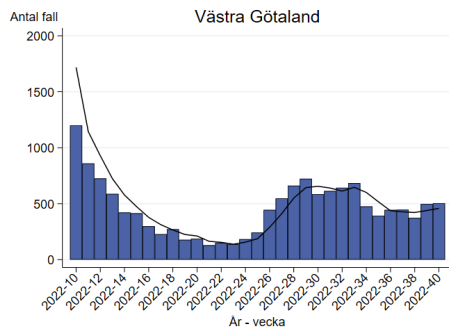
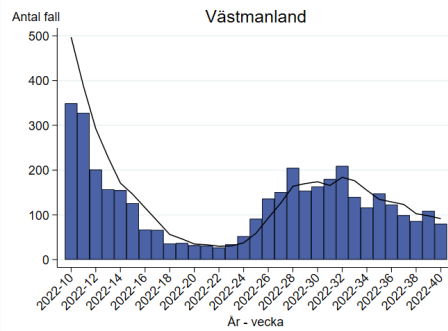
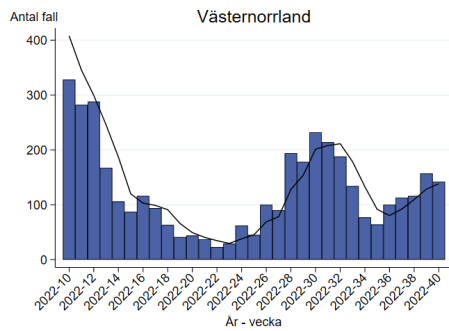
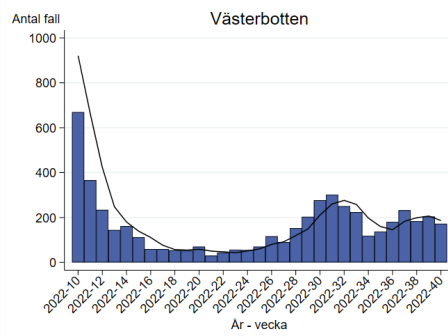
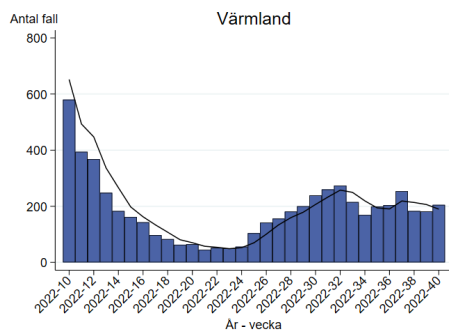
Figur 4. Antal bekräftade fall per vecka och region sedan vecka 10 2022. På grund av ett problem med rapporteringen i Halland reflekterar antalet fall inte det epidemiologiska läget vecka 39 i regionen. Observera att skalan på y-axeln varierar.



Fall — Medelvärde för de senaste 3 veckorna



Fall — Medelvärde för de senaste 3 veckorna



Tabell 1. Antal bekräftade fall, antal fall per 100 000 invånare aktuell rapportvecka samt för de två senaste veckorna, andelen positiva, andel genombrottsinfektioner och andel reinfektioner för aktuell rapportvecka, per region (a)

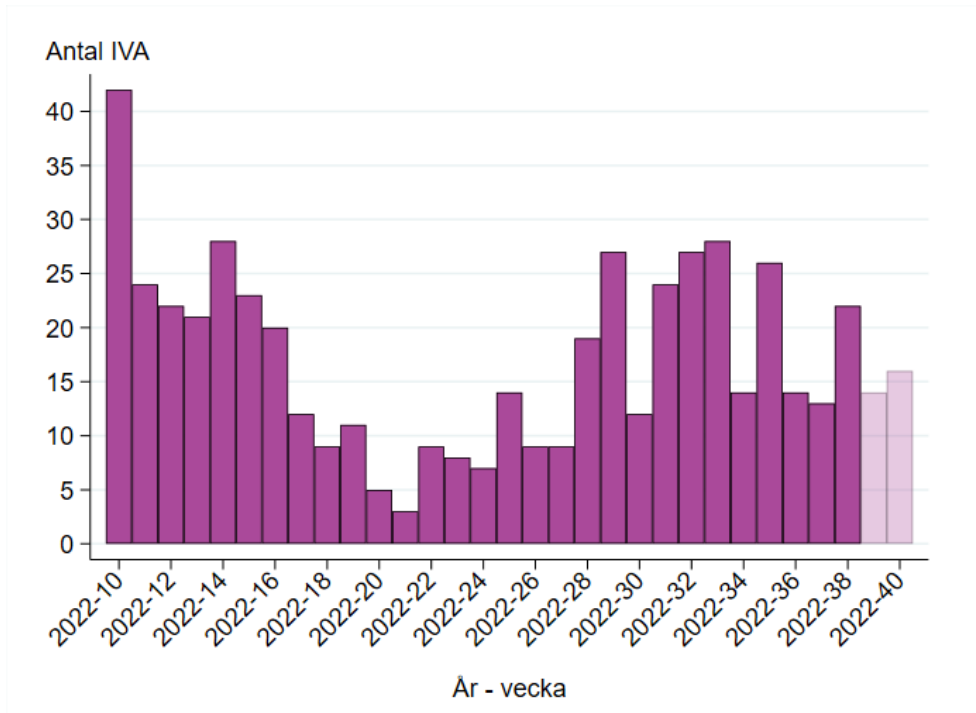
Region	Antal fall vecka 40	Antal fall vecka 40 per 100 000 invånare	Antal fall vecka 39 & 40 per 100 000 invånare	Andel positiva individer vecka 40 (procent)	Andel genombrottsi nfektioner vecka 40 (procent)	Andel reinfektioner vecka 40 (procent)
Blekinge	47	30	55	18	96	19
Dalarna	172	60	114	20	94	26
Gotland	13	21	54	19	92	8
Gävleborg	49	17	38	24	100	6
Halland	218	64	91	21	89	26
Jämtland Härjedalen	57	43	61	17	100	9
Jönköping	130	35	82	18	95	29
Kalmar	178	72	182	25	91	33
Kronoberg	94	46	107	18	89	27
Norrbottn	76	30	60	12	95	14
Skåne	393	28	55	16	90	31
Stockholm	654	27	54	20	87	18
Sörmland	171	57	116	13	90	19
Uppsala	155	39	76	24	96	21
Värmland	205	72	137	21	93	18
Västerbotten	172	63	137	22	94	25
Västernorrland	142	58	122	21	95	30
Västmanland	80	29	68	19	93	23
Västra Götaland	503	29	57	22	91	24
Örebro	286	93	182	30	88	30
Östergötland	204	43	94	19	92	16
Total	3 999	38	77	19	91	24

(a) Den nya provtagningsindikationen medför att bekräftade fall och fall per 100 000 inte reflekterar smittspridning på samma sätt som tidigare, se sammanfattning och avsnitt *Kommentar till statistiken*. Andelen positiva blir inte heller jämförbar med tidigare veckor eftersom det inte är samma grupp som prioriteras för provtagning.

Intensivvårdade fall

Det rapporterade antalet för de två senaste veckorna bedöms stiga något på grund av eftersläpande rapportering, särskilt vad gäller aktuell rapportvecka.

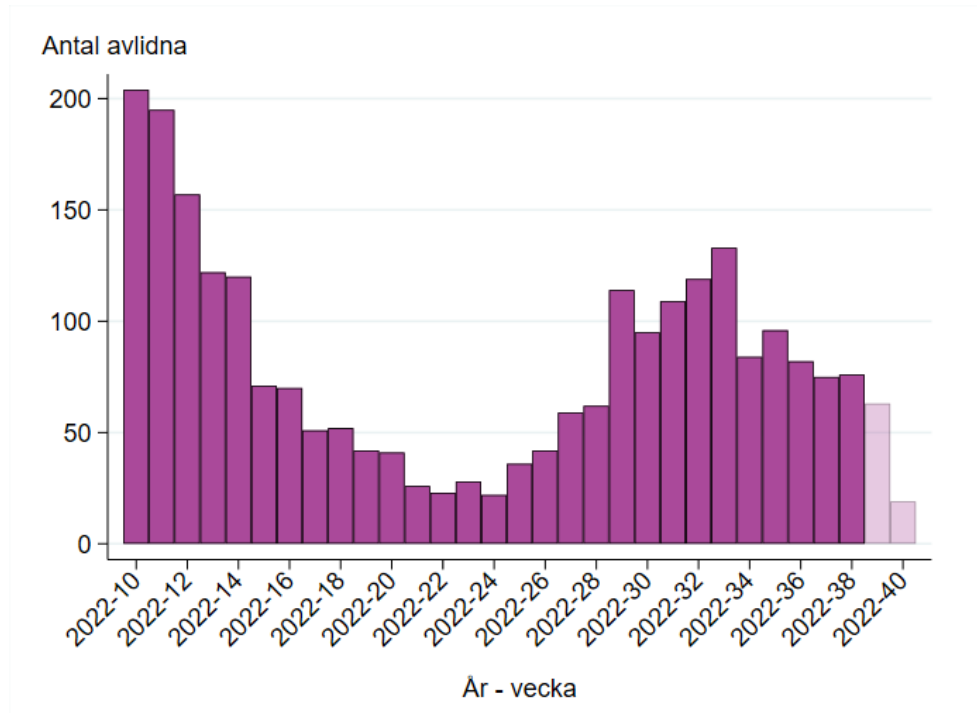
Figur 5. Antal nya intensivvårdade patienter med laboratoriebekräftad covid-19 per vecka, från vecka 10 2022 till och med aktuell rapportvecka.



Avlidna bekräftade fall

Det rapporterade antalet för de två senaste veckorna bedöms stiga något på grund av eftersläpande rapportering, särskilt vad gäller aktuell rapportvecka.

Figur 6. Antal (a) avlidna bekräftade fall per vecka, från vecka 10 2022 till aktuell rapportvecka.



(a) Data för de två senaste veckorna är preliminära och kommer troligen att stiga. Data presenteras enligt det datum som personen anges ha avlidit i rapporteringssystemet SmiNet. De fåtal dödsfall som finns registrerade utan dödsdatum (14 dödsfall) finns inte med i grafen.

Övervakning av virusvarianter

Tabell 2. Genetiska grupper enligt pangolin som utgör minst en procent av fall sekvenserade inom övervakningsprogrammet för SARS-CoV-2 under vecka 37-39 2022.

Genetisk grupp enligt pangolin (a)	Antal sekvenserade fall	Andel av sekvenserade fall (procent)
BA.5.2	902	28,8
BA.5.1	584	18,7
BA.5.2.1	464	14,8
BF.7	304	9,7
BE.1.1	192	6,1
BA.5.1.5	79	2,5
BF.5	91	2,9
BA.4.6	58	1,9
BE.1	35	1,1
BF.11	35	1,1
BA.5.2.3	33	1,1

(a) BE och BF är undergrupper inom BA.5.

Länksamling

Data som går att ladda ner

Data över antalet bekräftade fall, IVA-vårdade och avlidna bekräftade fall per region presenteras på och går att ladda ner från vår webbplats. Fall och incidens per kommun och stadsdel finns även i veckostatistik per region respektive kommun.

[Covid-19 statistik](#)

Provtagna individer

På vår webbplats finns uppdaterad information om antal provtagna individer.

[Antal provtagna individer covid-19](#)

Virusvarianter

På vår webbplats redovisas senaste tillgängliga resultat från övervakningen av virusvarianter av särskild betydelse.

[Statistik om SARS-CoV-2 virusvarianter av särskild betydelse](#)

Vaccinationsuppföljning

Uppföljningen av vaccinationerna mot covid-19 omfattar många olika delar. På denna sida beskrivs uppföljningen av vaccinationernas effekter och vaccinationstäckning i prioriterade grupper.

[Uppföljning av vaccination mot covid-19](#)

Akut luftvägsinfektion (Hälsorapport)

Varje vecka presenteras resultaten över andelen av Sveriges befolkning som uppskattas ha blivit sjuka i en akut luftvägsinfektion under föregående vecka baserat på enkätsvar i Hälsorapports webbpanel. Hälsorapports rapportering har uppehåll till vecka 36 2022.

[Hälsorapports resultatsida \(Hälsorapport.se\)](#)

Trendanalyser per region

Trendanalyser per regioner presenteras på sidan för analys och prognos. Kartor med rapporterade fall per 100 000 invånare, vecka och region finns på Folkhälsomyndighetens statistiksida.

[Analyser och prognoser om covid-19](#)

Nyinlagda på sjukhus

Socialstyrelsen samlar statistik om sjukhusvårdade covid-19 patienter och data över nyinlagda patienter per vecka presenteras på Socialstyrelsens webbplats. I statistiken ingår även patienter som läggs in direkt på intensivvårdsavdelning.

[Statistik om vård och covid-19 \(Socialstyrelsen.se\)](#)

Aktuell beläggning på sjukhus och IVA

Data över hur många patienter som vårdas på sjukhus och inom intensivvården just nu presenteras dagligen på vår webbplats på sidan om analyser och prognoser om covid-19, se rubriken *Vårdbelastning – aktuell beläggning*. Data visas nationellt samt regionvis. Data hämtas från respektive regions webbplats.

[Analyser och prognoser om covid-19](#)

Dödsorsak covid-19

Data över avlidna med underliggande dödsorsak covid-19 har tidigare presenterats på Socialstyrelsens webbplats. Där finns statistik över åldersfördelning, regions- och kommunfördelning, samsjuklighet samt antal avlidna per dag. För mer information om hur Folkhälsomyndigheten och Socialstyrelsen följer statistiken över avlidna, se faktablad om datakällor på Socialstyrelsens webbplats.

[Avlidna i covid-19 \(Socialstyrelsen.se\)](#)

[Faktablad om datakällor för avlidna i covid-19 \(Socialstyrelsen.se\)](#)

Överdödlighet

Analys över antalet dödsfall i Sverige varje vecka (oavsett orsak) och eventuell över- eller underdödlighet redovisas i en separat rapport på sidan om analyser och prognoser under rubriken Överdödlighet. Där ingår exempelvis diagram för det nationella läget samt och uppdelat på fler redovisningsgrupper och i relation till antalet avlidna bekräftade fall.

[Analyser och prognoser om covid-19](#)

Covid-19 läget i världen

Världsläget för covid-19 finns sammanställt i Världshälsorganisationen WHO:s rapporter. Se även WHO:s interaktiva visualiseringar.

WHO:s rapporter om covid-19 (who.int)[WHO:s interaktiva visualiseringar \(covid19.who.int\)](#)