



Folkhälsomyndigheten

Veckorapport om covid-19, vecka 50 2022

Denna rapport publicerades den 22 december 2022 och redovisar läget för covid-19 vecka 50 (12–18 december 2022).

Läget i Sverige

Antalet bekräftade fall av covid-19 fortsatte att öka under vecka 50. Ökningen sker i en majoritet av regionerna samt bland boende på SÄBO och personer med hemtjänst. Även antalet inneliggande patienter i slutenvården med covid-19 och antalet nya intensivvårdade patienter har ökat de senaste veckorna. En ökning ses också av antalet avlidna med covid-19 de senaste veckorna. Smittspridningen bedöms öka ytterligare några veckor vilket medför en fortsatt hög belastning på vården.

[Statistik om vård och covid-19 \(Socialstyrelsen.se\)](#)

Ökningen i bekräftade fall av covid-19 bedöms spegla en omfattande smittspridning i samhället. Vi ser även en hög smittspridning av andra luftvägsvirus såsom RS-virus och säsongsinfluensa. Det är viktigt att den som är sjuk stannar hemma och undviker nära kontakt med andra. På det sättet minskar vi smittspridningen av såväl covid-19 som influensa och andra luftvägsvirus. För att undvika svår sjukdom är det viktigt att alla som rekommenderas att vaccinera sig mot covid-19 och säsongsinfluensa gör det och att de som erbjuds påfyllnadsdoser av covid-19 tar dessa. Det är möjligt att kombinera vaccination mot influensa med vaccination mot covid-19.

[Om vaccination mot covid-19](#)

[Risk för intensiv influensasäsong – hög tid att vaccinera sig](#)

Vecka 50 provtogs 41 322 individer för covid-19 i Sverige, vilket är en ökning med 22 procent jämfört med föregående vecka. Ökningen ses i alla åldersgrupper utom 10–19 år och som tidigare var antal provtagna individer per 100 000 invånare under vecka 50 högst i åldersgruppen 80 år och äldre, följt av åldersgruppen 70–79 år. Andelen av proverna som var positiva för covid-19 vecka 50 var 32 procent, jämfört med 30 procent vecka 49.

Under vecka 50 rapporterades 12 801 bekräftade fall av covid-19, vilket är en ökning med 31 procent jämfört med vecka 49. Vecka 50 var antalet fall högre än medelvärdet för föregående tre veckor i alla regioner utom Västerbotten där skillnaden inte var statistiskt säkerställd.

Antal bekräftade fall under vecka 50 bland boende på SÄBO var 1 587, vilket är en ökning med 27 procent jämfört med vecka 49. Bland personer med hemtjänst

rapporterades 1 437 bekräftade fall vecka 50, vilket är en ökning med 37 procent från föregående vecka.

Hittills har 39 nya intensivvårdade patienter med bekräftad covid-19 rapporterats under vecka 50. De föregående tre veckorna (vecka 47–49) rapporterades i medeltal 33 nya patienter per vecka. Sedan föregående veckorapport har ytterligare 11 nyinlagda patienter rapporterats under vecka 49, vilket ger totalt 42 patienter rapporterade vecka 49. För de 137 patienter med bekräftad covid-19 som vårdats inom intensivvården de senaste fyra veckorna (vecka 47–50), var medelåldern 63 år och 84 procent tillhörde en medicinsk riskgrupp utifrån underliggande sjukdom eller tillstånd. Det rapporterade antalet patienter för de två senaste veckorna bedöms bli något högre på grund av fördröjning i rapporteringen, särskilt vad gäller aktuell rapportvecka.

På grund av fördröjningen i rapporteringen fokuserar analyserna avseende avlidna bekräftade fall i veckorapporten främst på data fram till för två veckor sedan. Hittills har 114 bekräftade fall rapporterats avlidna under vecka 48. Föregående tre veckor (vecka 45–47) var medeltalet 88 dödsfall per vecka. Av de rapporterade avlidna vecka 48 hade 78 personer en insats enligt socialtjänstlagen, det vill säga hade hemtjänstinsatser eller var boende på SÄBO. Hittills har 156 respektive 168 bekräftade fall rapporterats avlidna under vecka 49 och 50. Vecka 48 var dödligheten inom normalspannet enligt överdödlighetsmodellen EuroMoMo.

[Analyser och prognoser om covid-19 \(se överdödlighet\)](#)

I Sverige cirkulerar fortsatt många olika undergrupper inom omikron-varianten, huvudsakligen från undergrupper inom BA.2 och BA.5. De genetiska grupper som nu är mest utbredda har mutationer som är under övervakning, då de ger viruset ökad förmåga att undvika immunförsvaret. De vanligaste genetiska grupperna av SARS-CoV-2 i Sverige under vecka 47-49 var BQ.1.1, XBB.1, BF.7 och BQ.1. Inom undergrupper till BA.5 ökar andelen BQ.1.1 och BQ.1 medan andelen BF.7 minskar. Sammanlagt utgjorde olika undergrupper inom BQ 43,6 procent av alla prover som undersöktes från vecka 47-49. XBB (som är en kombination av två virus inom BA.2, en så kallad rekombinant) ökar nationellt, men i olika grad i regionerna. Sammanlagt utgjorde olika undergrupper inom XBB 10,3% av alla undersökta prover under perioden. I avsnittet Övervakning av virusvarianter i tabellbilagan redovisas de virusvarianter som utgjorde minst en procent av undersökta prover nationellt under vecka 47-49.

Läget i Europa

Senast tillgängliga data för covid-19 från länder som rapporterar till den europeiska smittskyddsmyndigheten ECDC visar att beläggningen inom vården ökade med 13 procent under vecka 49. Ökad sjukhusbeläggning sågs bland annat i Österrike, Belgien, Estland och Danmark. Både det totala antalet bekräftade fall och antalet fall bland personer 65 år och äldre ökade med sex procent inom EU/EES. Ökningar av antalet fall sågs bland annat i Frankrike, Österrike, och Tyskland samt i Norge och Danmark. Medan minskningar i antalet fall rapporterades från exempelvis i

Spanien, Italien och Finland. Testningsrekommendationerna skiljer sig mellan länderna och hänsyn behöver tas till detta vid epidemiologiska analyser.

[Statistik från ECDC](#)

Innehållsförteckning

Veckorapport om covid-19, vecka 50.....	1
Läget i Sverige	1
Risk för intensiv influensasäsong – hög tid att vaccinera sig	1
Läget i Europa.....	2
Kommentarer till statistiken	5
Tabell- och figursamling	7
Bekräftade fall, intensivvårdade och avlidna fall nationellt sedan pandemins start.....	7
Bekräftade fall och provtagna individer nationellt.....	8
Bekräftade fall bland personer på SÄBO eller med hemtjänst.....	10
Geografisk fördelning	11
Intensivvårdade fall	15
Avlidna bekräftade fall	16
Övervakning av virusvarianter.....	17
Länksamling.....	18

Kommentarer till statistiken

Övervakningen är kontinuerligt under utveckling, läs mer om datakällor för övervakning av covid-19. Data som presenteras i rapporten är preliminära enligt de uppgifter som finns i respektive övervakningssystem och kan komma att kompletteras i efterhand. För uppgifter från föregående veckor, se arkivsidan över tidigare veckorapporter. Där uppgift om kön presenteras gäller juridiskt kön.

Under vecka 45 tillkom drygt 500 fall i statistiken bakåt i tiden. Fallen har tidigare inte redovisats, då de registrerats som misstänkta fall, men vid en validering av data har de nu reviderats till bekräftade fall.

Under sommaren och hösten 2022 har fall från region Stockholm som provtagits i vintras rapporterats med fördröjning. Dessa efterregistrerade fall har redovisats med en ljusblå färg i flera grafer och noterats i text. Från vecka 40 2022 visas inte längre de efterregistrerade fallen (med undantag för figur 1), eftersom alla efterrapporterade fall nu är registrerade. För att se de historiska data över efterregistrerade fall, se veckorapporten för vecka 39 2022.

[Datakällor för övervakning av covid-19](#)

[Arkivsida veckorapporter](#)

I ett nationellt övervakningsprogram följer Folkhälsomyndigheten, med stöd från regionerna, förekomsten av genetiska grupper av SARS-CoV-2 i Sverige. Särskilt fokus ligger på övervakning av virusvarianter av särskild betydelse (Variants of Concern) enligt ECDCs klassificering, men även de undergrupper som ECDC listar som virusvarianter av intresse (Variants of Interest) och de mutationer som definierar virusvarianter under övervakning (Variants under Monitoring). Aktuella virusvarianter av särskild betydelse är omikronundergrupperna BA.2, BA.4 och BA.5.

[Statistik om SARS-CoV-2 virusvarianter av särskild betydelse](#)

Från vecka 34 2022 visas vaccinationsstatus endast i det underlag som finns att ladda ned. Eftersom uppdelningen på vaccinerade respektive ovaccinerade inte tar hänsyn till hur lång tid det gått sedan vaccinationen är det inte längre relevant att visa uppdelningen i de grafer som visas i veckorapporten.

[Veckorapporter om covid-19](#) (se Excel-fil för aktuell vecka).

För studier av uppföljning av vaccineffekten, se veckovis vaccinationsuppföljning.

[Uppföljning av vaccination mot covid-19](#)

Från den 1 januari 2022 har definitionen av reinfektion (individer som infekteras på nytt efter genomgången infektion) som används i övervakningen av covid-19 ändrats. I statistiken för 2020 och 2021 redovisas ett covid-19 fall per individ och 12-månaders period. Från den 1 januari 2022 redovisas fall med ny infektion hos samma individ om det passerat 6 månader från den tidigare anmälda infektionen.

Förändringen trädde i kraft 18 januari 2022 och i samband med detta uppdaterades antalet rapporterade fall för januari 2022.

Under 2021 och 2022 har provtagningsrekommendationen vid några tillfällen förändrats. Vecka 44–46 år 2021 riktades provtagningen mot prioriterade grupper och ovaccinerade personer, vecka 4–5 år 2022 var det en lägre prioritet för provtagning av personer som inte behövde vara fysiskt på plats på arbetet. Från vecka 6 år 2022 rekommenderas provtagning av personal, patienter och omsorgstagare i vården och äldreomsorgen. Förändringarna i provtagningsrekommendationerna medför att data över antal bekräftade fall, antal provtagna individer och andelen positiva endast blir jämförbara inom respektive period men inte över tid mellan perioder med olika provtagningsrekommendation. Den epidemiologiska övervakningen och data som redovisas i veckorapporten fokuserar med nuvarande provtagningsrekommendation inte på att följa hur stor smittspridningen är i samhället, utan det huvudsakliga syftet är att följa trender och de allvarligaste konsekvenserna av covid-19.

[Pandemin med covid-19 går in i en ny fas \(Nyhet 2022-02-09\)](#)

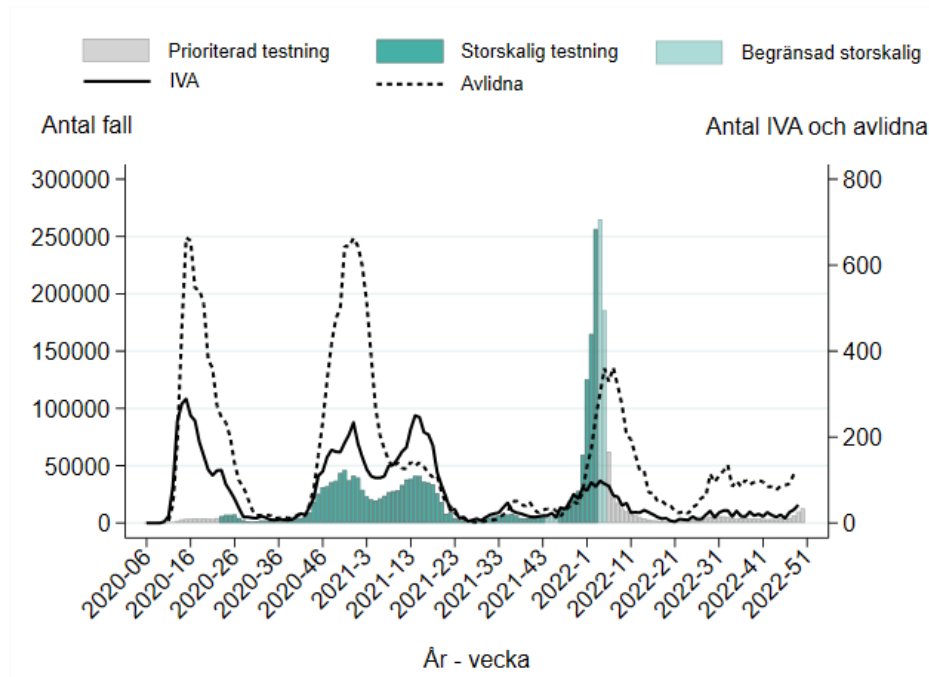
Data läses onsdagar för veckorapporten.

Kontakt angående rapporten: info@folkhalsomyndigheten.se

Tabell- och figursamling

Bekräftade fall, intensivvårdade och avlidna fall nationellt sedan pandemins start

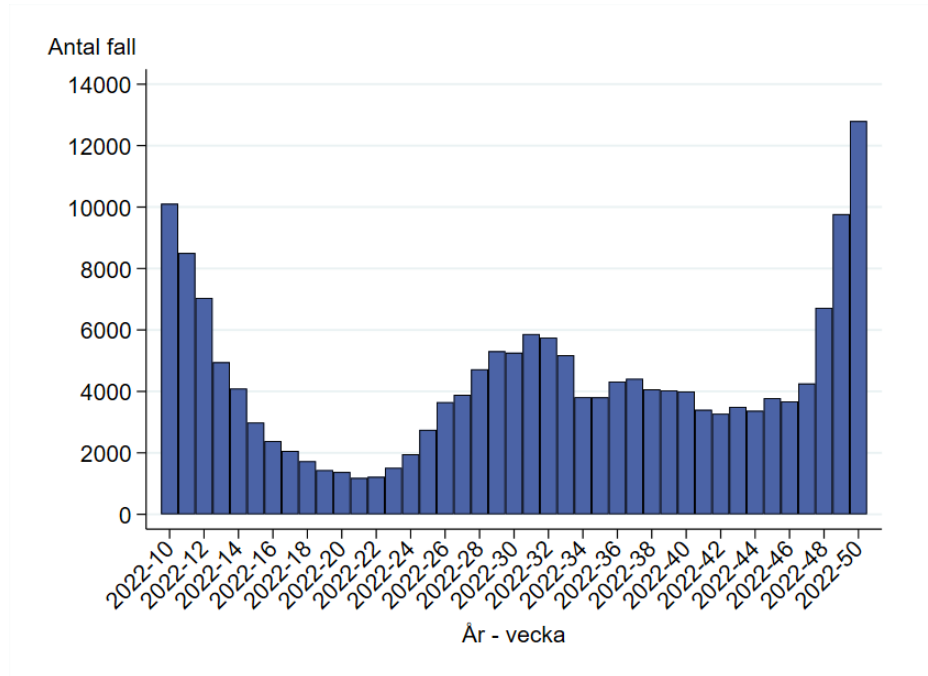
Figur 1. Antal bekräftade fall per vecka, antal nya intensivvårdade (IVA) och antal avlidna fall från vecka 6 2020 till och med aktuell rapportvecka (a). Perioder med storskalig provtagnings, begränsad storskalig provtagnings och prioriterad provtagnings (b).



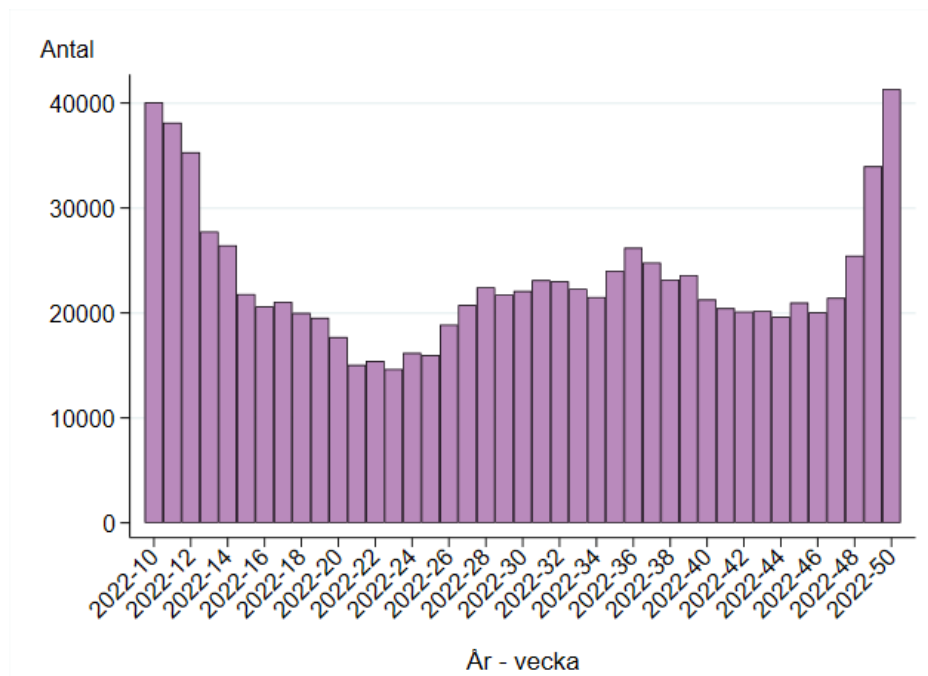
(a) Intensivvårdade visas fram till och med föregående vecka, antalet avlidna visas till och med för två veckor sedan. Detta på grund av eftersläpning i rapporteringen. (b) Förändringar i provtagnings, se avsnitt *Kommentar till statistiken*.

Bekräftade fall och provtagna individer nationellt

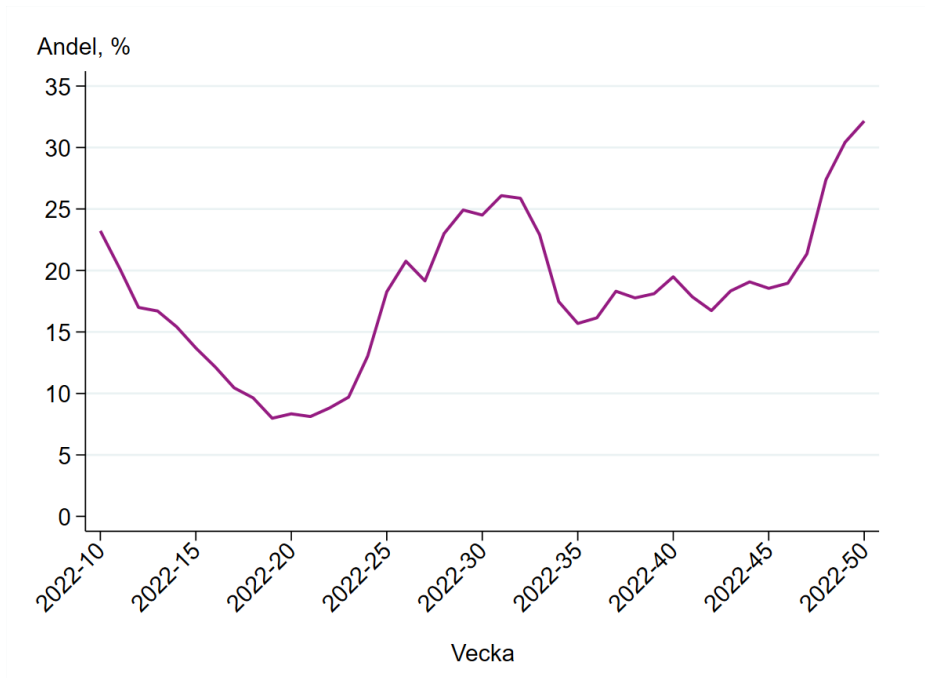
Figur 2A. Antal bekräftade fall per vecka sedan vecka 10 2022 till aktuell vecka.



Figur 2B. Antal provtagna individer per vecka från vecka 10 2022 till och med aktuell rapportvecka.



Figur 2C. Andel positiva bland PCR-provtagna individer från vecka 10 2022 till och med aktuell rapportvecka

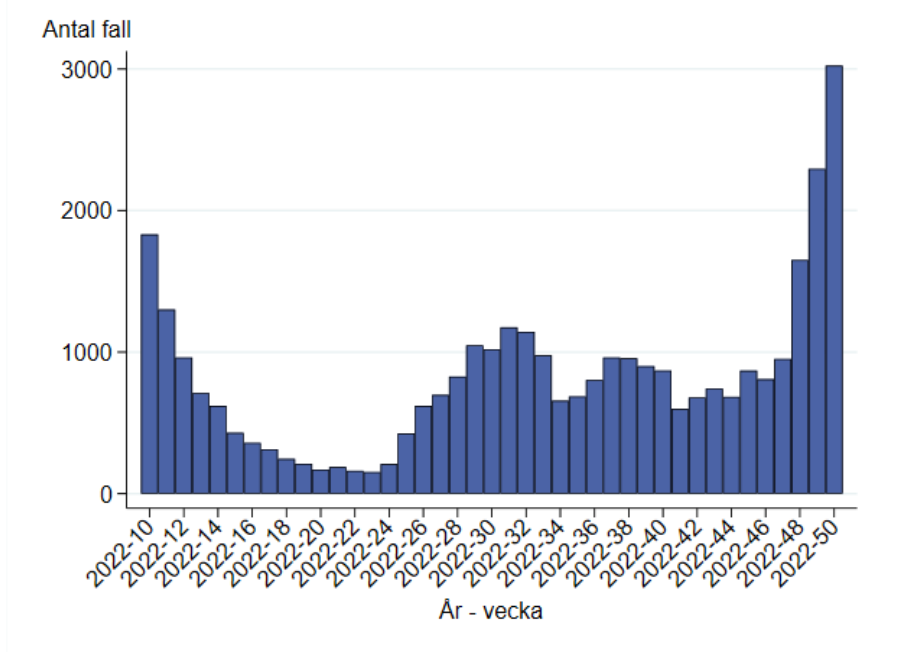


Bekräftade fall bland personer på SÄBO eller med hemtjänst

Från vecka 34 2022 visas vaccinationsstatus endast i det underlag som finns att ladda ned, se även avsnittet *Kommentar till statistiken*.

Antal fall per vecka

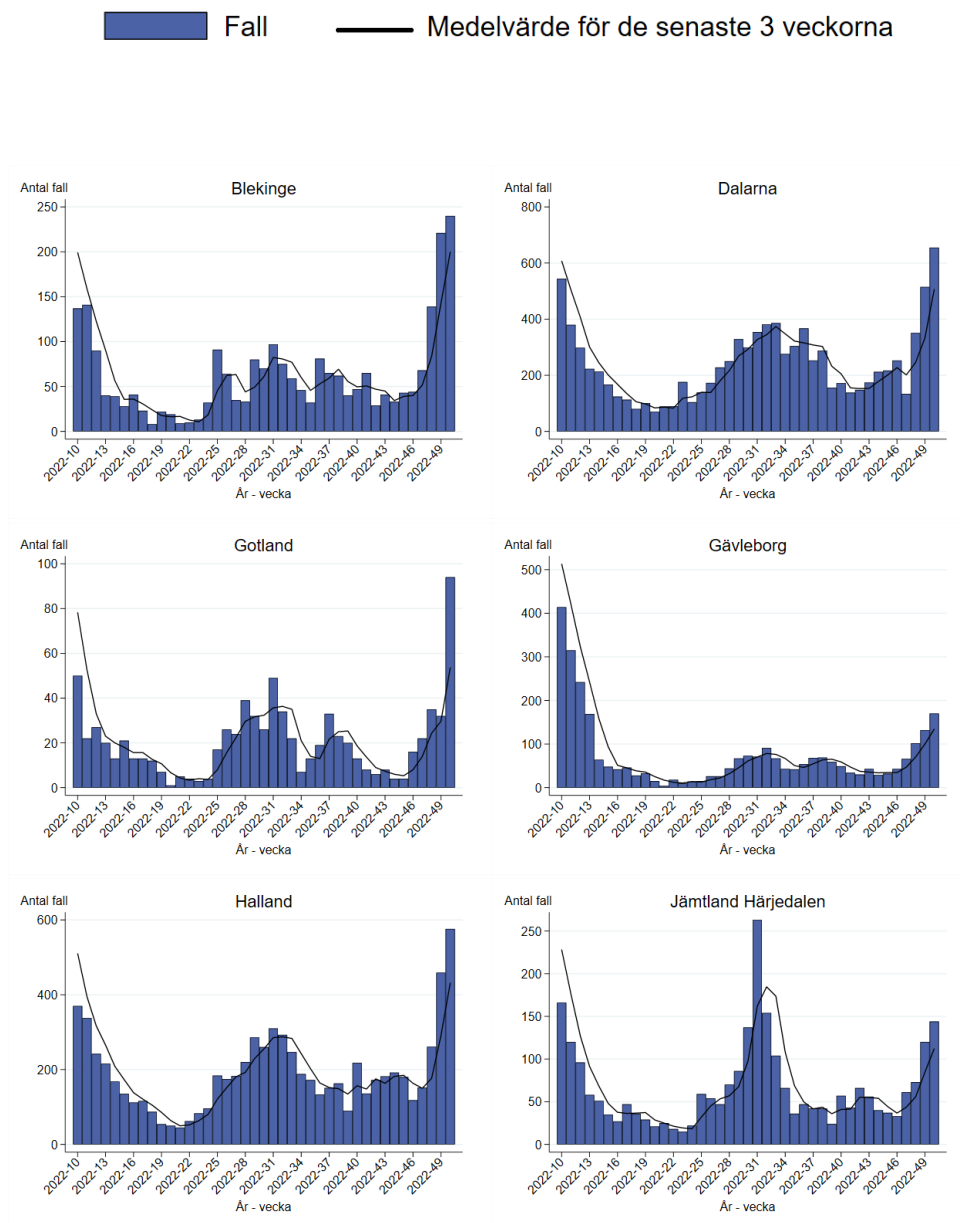
Figur 3. Bekräftade fall per vecka bland personer på SÄBO (65+ år) eller med hemtjänst (65+ år) från vecka 10 2022 till och med aktuell rapportvecka



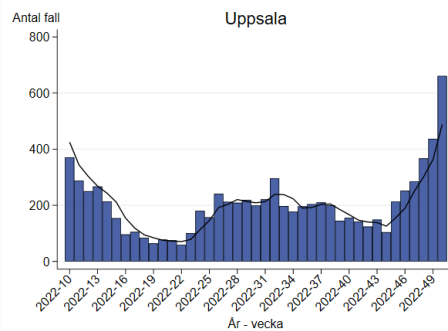
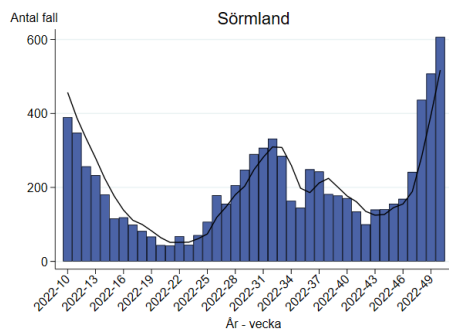
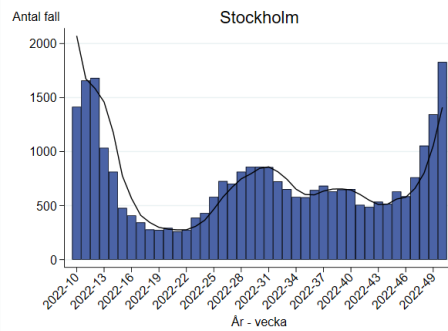
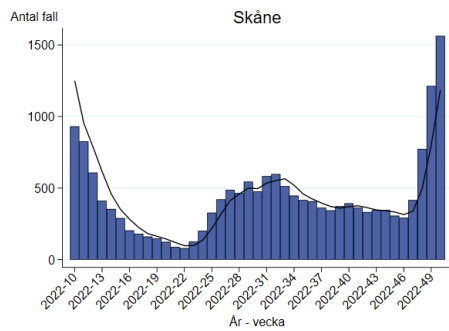
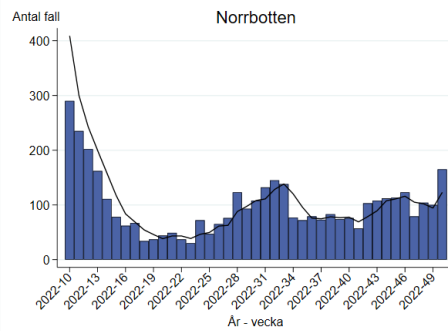
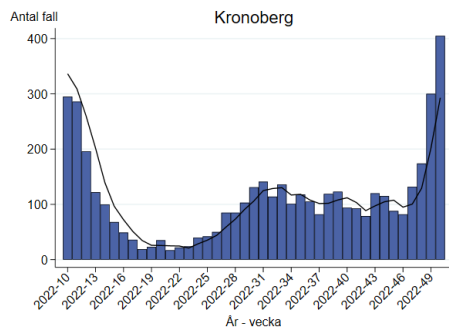
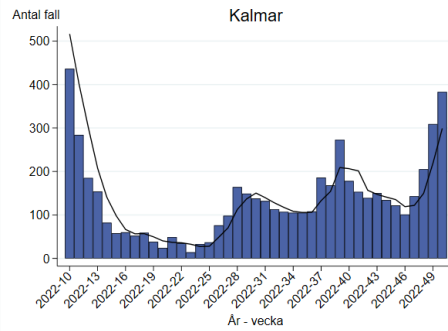
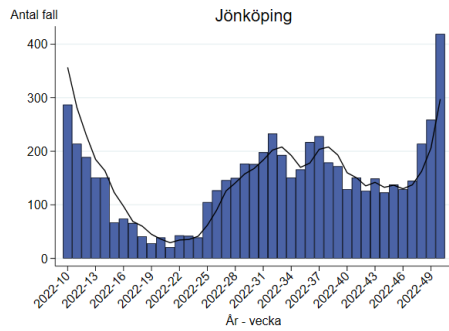
Geografisk fördelning

Antal laboratoriebekräftade fall av covid-19 per region

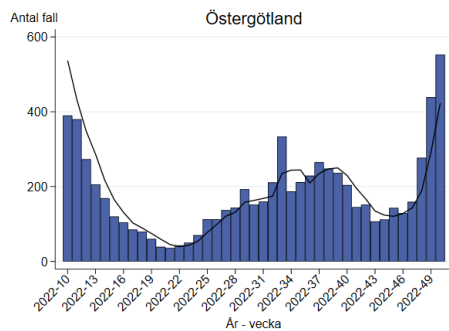
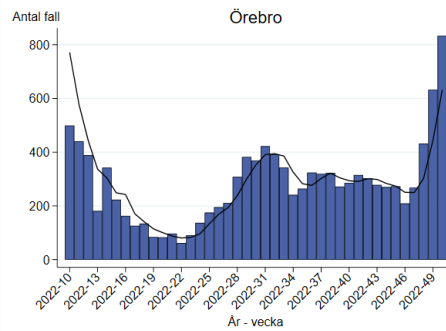
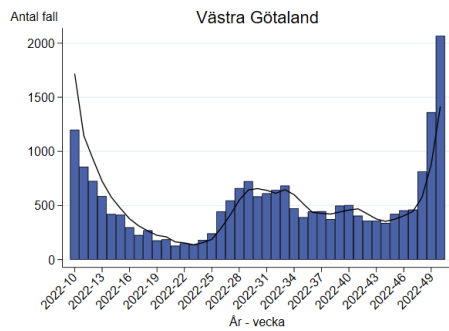
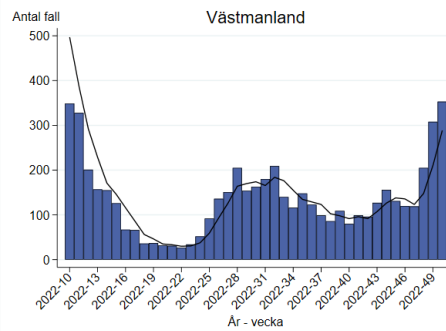
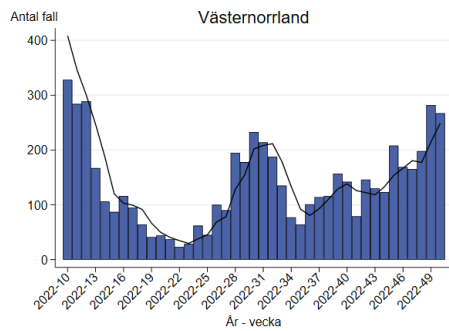
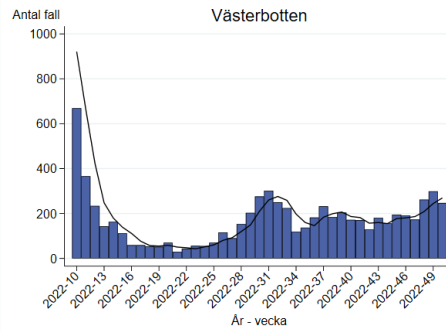
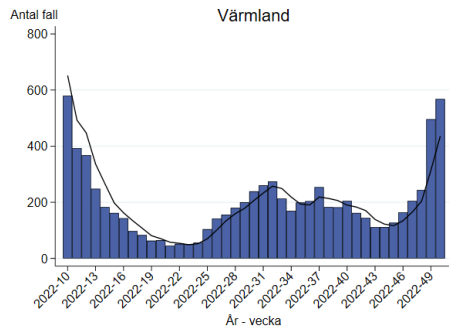
Figur 4. Antal bekräftade fall per vecka och region sedan vecka 10, 2022. Observera att skalan på y-axeln varierar.



■ Fall — Medelvärde för de senaste 3 veckorna



■ Fall — Medelvärde för de senaste 3 veckorna



Tabell 1. Antal bekräftade fall, antal fall per 100 000 invånare aktuell rapportvecka samt för de två senaste veckorna och andelen positiva för aktuell rapportvecka, per region (a).

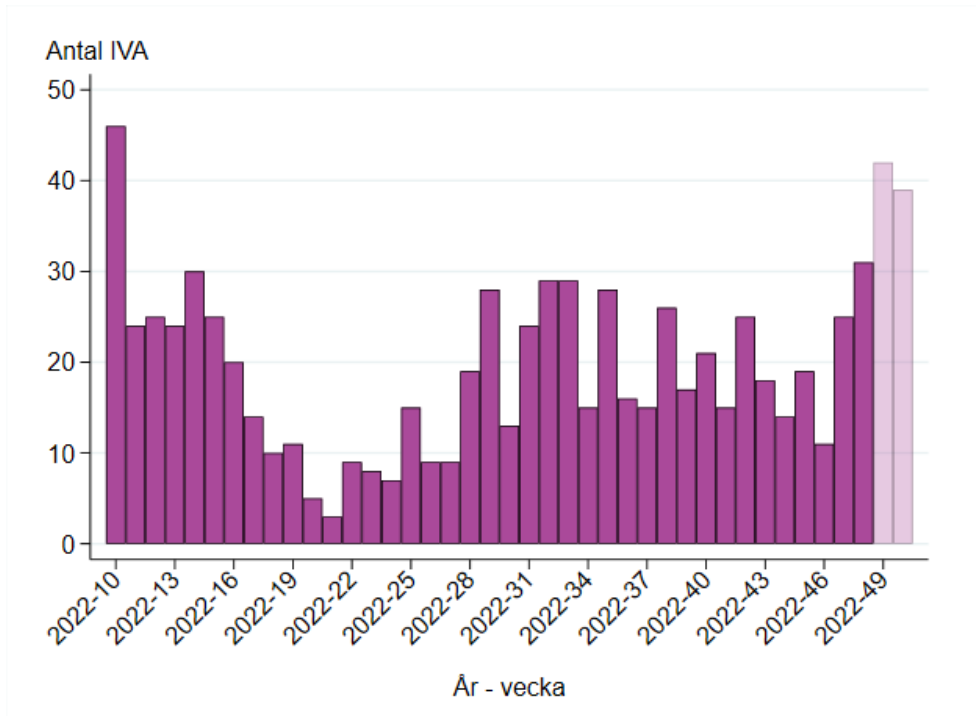
Region	Antal fall vecka 50	Antal fall vecka 50 per 100 000 invånare	Antal fall vecka 49 & 50 per 100 000 invånare	Andel positiva individer vecka 50 (procent)
Blekinge	240	151	290	36
Dalarna	655	227	406	34
Gotland	94	154	207	47
Gävleborg	170	59	105	34
Halland	576	169	304	34
Jämtland Härjedalen	144	109	200	21
Jönköping	419	114	185	33
Kalmar	383	155	280	37
Kronoberg	405	199	347	34
Norrbottn	165	66	106	19
Skåne	1 564	112	198	29
Stockholm	1 829	76	131	33
Sörmland	607	201	369	29
Uppsala	661	167	278	36
Värmland	568	201	376	32
Västerbotten	247	90	199	26
Västernorrland	267	109	225	28
Västmanland	353	127	237	38
Västra Götaland	2 068	119	197	34
Örebro	833	272	478	37
Östergötland	553	118	211	26
Total	12 801	122	216	32

(a) Den nya provtagningsindikationen medför att bekräftade fall och fall per 100 000 inte reflekterar smittspridning på samma sätt som tidigare, se sammanfattning och avsnitt *Kommentar till statistiken*.

Intensivvårdade fall

Det rapporterade antalet för de två senaste veckorna bedöms stiga något på grund av eftersläpande rapportering, särskilt vad gäller aktuell rapportvecka.

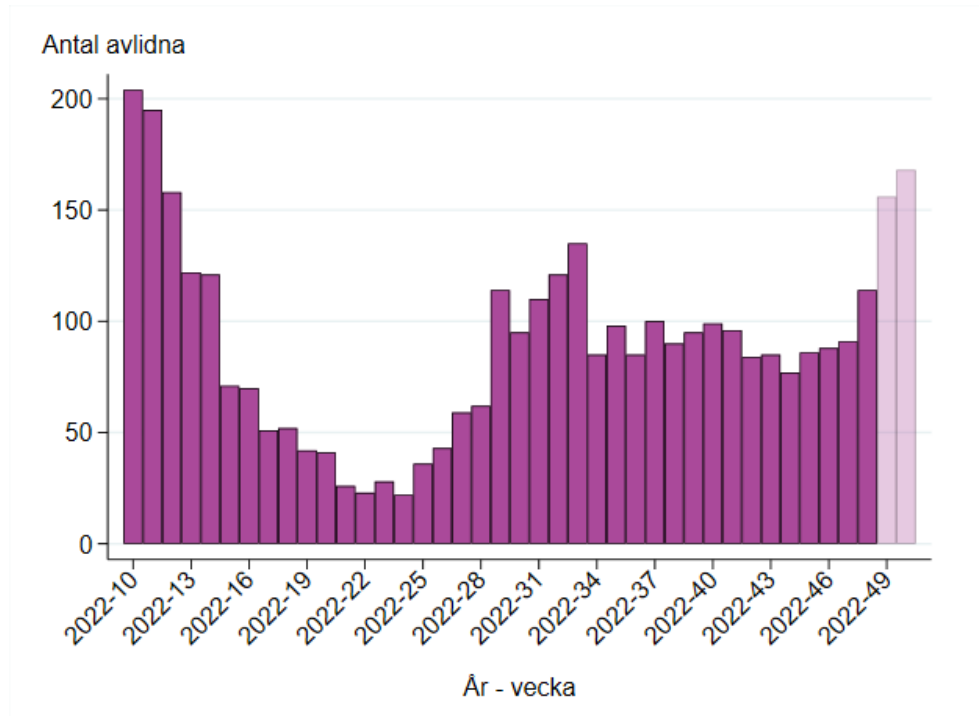
Figur 5. Antal nya intensivvårdade patienter med laboratoriebekräftad covid-19 per vecka, totalt och vaccinerade, från vecka 10 2022 till och med aktuell rapportvecka.



Avlidna bekräftade fall

Det rapporterade antalet för de två senaste veckorna bedöms stiga något på grund av eftersläpande rapportering, särskilt vad gäller aktuell rapportvecka.

Figur 6. Antal(a) avlidna bekräftade fall per vecka, uppdelat på ovaccinerade och vaccinerade fall, från vecka 10 2022 till aktuell rapportvecka.



(a) Data för de två senaste veckorna är preliminära och kommer troligen att stiga. Data presenteras enligt det datum som personen anges ha avlidit i rapporteringssystemet SmiNet. De fåtal dödsfall som finns registrerade utan dödsdatum (15 dödsfall) finns inte med i grafen.

Övervakning av virusvarianter

Tabell 2. Genetiska grupper enligt pangolin som utgör minst en procent av fall sekvenserade inom övervakningsprogrammet för SARS-CoV-2 under vecka 47-49 2022.

Genetisk grupp enligt pangolin (a)	Antal sekvenserade fall	Andel av sekvenserade fall (procent)
BQ.1.1	752	19,4
XBB.1	293	7,6
BF.7	280	7,2
BQ.1	272	7,0
BA.5.2	206	5,3
BE.1.1	119	3,1
BQ.1.1.10	116	3,0
BA.5.1	102	2,6
XBB.1.4.1	82	2,1
BQ.1.5	70	1,8
BQ.1.8	65	1,7
BA.5.2.1	52	1,3
CH.1.1	50	1,3
BF.5	47	1,2
BF.7.5	44	1,1
BF.11	43	1,1
BN.1.2	39	1,0
BQ.1.2	38	1,0
BQ.1.1.18	37	1,0

(a) BE, BF, BQ är undergrupper inom BA.5. CH och BN är undergrupper inom BA.2. XBB är en rekombinant inom BA.2.

Länksamling

Data som går att ladda ner

Data över antalet bekräftade fall, IVA-vårdade och avlidna bekräftade fall per region presenteras på och går att ladda ner från vår webbplats. Fall och incidens per kommun och stadsdel finns även i veckostatistik per region respektive kommun.

[Covid-19 statistik](#)

Provtagna individer

På vår webbplats finns uppdaterad information om antal provtagna individer.

[Antal provtagna individer covid-19](#)

Virusvarianter

På vår webbplats redovisas senaste tillgängliga resultat från övervakningen av virusvarianter av särskild betydelse.

[Statistik om SARS-CoV-2 virusvarianter av särskild betydelse](#)

Vaccinationsuppföljning

Uppföljningen av vaccinationerna mot covid-19 omfattar många olika delar. På denna sida beskrivs uppföljningen av vaccinationernas effekter och vaccinationstäckning i prioriterade grupper.

[Uppföljning av vaccination mot covid-19](#)

Akut luftvägsinfektion (Hälsorapport)

Varje vecka presenteras resultaten över andelen av Sveriges befolkning som uppskattas ha blivit sjuka i en akut luftvägsinfektion under föregående vecka baserat på enkätsvar i Hälsorapports webbpanel. Hälsorapports rapportering har uppehåll till vecka 36 2022.

[Hälsorapports resultatsida \(Hälsorapport.se\)](#)

Trendanalyser per region

Trendanalyser per regioner presenteras på sidan för analys och prognos. Kartor med rapporterade fall per 100 000 invånare, vecka och region finns på Folkhälsomyndighetens statistiksida.

[Analyser och prognoser om covid-19](#)

Nyinlagda på sjukhus

Socialstyrelsen samlar statistik om sjukhusvårdade covid-19 patienter och data över nyinlagda patienter per vecka presenteras på Socialstyrelsens webbplats. I statistiken ingår även patienter som läggs in direkt på intensivvårdsavdelning.

[Statistik om vård och covid-19 \(Socialstyrelsen.se\)](#)

Aktuell beläggning på sjukhus och IVA

Data över hur många patienter som vårdas på sjukhus och inom intensivvården just nu presenteras dagligen på vår webbplats på sidan om analyser och prognoser om covid-19, se rubriken *Vårdbelastning – aktuell beläggning*. Data visas nationellt samt regionvis. Data hämtas från respektive regions webbplats.

[Analyser och prognoser om covid-19](#)

Dödsorsak covid-19

Data över avlidna med underliggande dödsorsak covid-19 har tidigare presenterats på Socialstyrelsens webbplats. Där finns statistik över åldersfördelning, regions- och kommunfördelning, samsjuklighet samt antal avlidna per dag. För mer information om hur Folkhälsomyndigheten och Socialstyrelsen följer statistiken över avlidna, se faktablad om datakällor på Socialstyrelsens webbplats.

[Faktablad om datakällor för avlidna i covid-19 \(Socialstyrelsen.se\)](#)

Överdödlighet

Analys över antalet dödsfall i Sverige varje vecka (oavsett orsak) och eventuell över- eller underdödlighet redovisas i en separat rapport på sidan om analyser och prognoser under rubriken Överdödlighet. Där ingår exempelvis diagram för det nationella läget samt och uppdelat på fler redovisningsgrupper och i relation till antalet avlidna bekräftade fall.

[Analyser och prognoser om covid-19](#)

Covid-19 läget i världen

Världsläget för covid-19 finns sammanställt i Världshälsorganisationen WHO:s rapporter. Se även WHO:s interaktiva visualiseringar.

WHO:s rapporter om covid-19 (who.int)[WHO:s interaktiva visualiseringar \(covid19.who.int\)](#)