



Folkhälsomyndigheten

Veckorapport om covid-19, vecka 20 2023

Denna rapport publicerades den 25 maj 2023 och redovisar läget för covid-19 vecka 20 (15-21 maj 2023).

Läget i Sverige

Tidigare under våren sågs en liten ökning i antalet rapporterade fall av covid-19, inneliggande patienter med covid-19 i slutenvården, nya intensivvårdade patienter och avlidna. Sedan mitten av april har antalet rapporterade fall av covid-19 minskat vecka för vecka och sammantaget är smittspridningen fortsatt på en låg nivå.

För att undvika svår sjukdom och död är det viktigt att alla som rekommenderas att vaccinera sig mot covid-19 gör det och att de som erbjuds påfyllnadsdoser av vaccinet mot covid-19 tar dessa. Hittills har knappt hälften av alla personer över 80 år vaccinerats med vårens påfyllnadsdos mot covid-19. Det är fortsatt viktigt att den som är sjuk med luftvägssymtom stannar hemma och undviker nära kontakt med andra för att på så sätt minska smittspridningen.

[Viktigt att personer 80 år och äldre får sin påfyllnadsdos](#)

Vecka 20 provtogs 5 783 personer för covid-19, vilket är en minskning med 4 procent jämfört med vecka 19. Andelen av proverna som var positiva för covid-19 var 16 procent vecka 20 jämfört med 18 procent vecka 19.

Under vecka 20 rapporterades 776 bekräftade fall, vilket är en minskning med 15 procent jämfört med föregående vecka. Vecka 20 var antalet fall lägre än medelvärdet för de föregående tre veckorna, nationellt och i region Jönköping, Uppsala, Värmland, Västra Götaland och Örebro, statistiskt säkerställd skillnad. I övriga regioner skedde inga förändringar.

Bland boende på SÄBO rapporterades 136 bekräftade fall vecka 20, vilket är en minskning med 31 procent jämfört med vecka 19. Bland personer med hemtjänst rapporterades 185 bekräftade fall under vecka 20, vilket är en minskning med 21 procent jämfört med vecka 19.

Hittills har nio intensivvårdade patienter med bekräftad covid-19 rapporterats under vecka 20. De föregående tre veckorna (vecka 17–19) rapporterades i medeltal 15 nya patienter per vecka. Av de 53 patienter med bekräftad covid-19 som vårdats inom intensivvården de senaste fyra veckorna (vecka 17–20) tillhörde 49 patienter en medicinsk riskgrupp utifrån underliggande sjukdom eller tillstånd. Medelåldern för patienterna var 67 år. Medelåldern bland fallen på IVA varierar mer mellan veckorna när antalet patienter är lågt. Det rapporterade antalet nya intensivvårdade patienter för de två senaste veckorna bedöms bli något högre på grund av fördröjning i rapporteringen, särskilt vad gäller senaste veckan.

På grund av fördröjningen i rapporteringen fokuserar analyserna avseende avlidna bekräftade fall i veckorapporten främst på data fram till för två veckor sedan. Hittills har 73 bekräftade fall rapporterats avlidna under vecka 18. De föregående tre veckorna (vecka 15–17) var medeltalet 66 dödsfall per vecka. Av de 73 rapporterade avlidna vecka 18 hade 40 personer hemtjänstinsatser eller var boende på SÄBO. Hittills har 60 respektive 29 bekräftade fall rapporterats avlidna under vecka 19 och 20. Under vecka 17 uppmättes förhöjd dödlighet i östra Mellansverige (Uppsala, Södermanland, Östergötland, Örebro och Västmanland), enligt överdödlighetsmodellen EuroMoMo. Under vecka 18 låg dödligheten åter inom normalspannet i hela riket och i alla grupper.

[Analyser och prognoser om covid-19 \(se överdödlighet\)](#)

I Sverige cirkulerar fortsatt olika genetiska grupper inom omikron-varianten, och nya undergrupper med mutationer som ger viruset ökad förmåga att undvika immunförsvaret utvecklas ständigt. I Sverige liksom i övriga Europa dominerar nu undergrupper inom XBB (som är en kombination av två virus inom BA.2, en så kallad rekombinant).

Under vecka 17–19 utgjorde undergrupper inom XBB tillsammans 86 procent av alla undersökta prover. XBB.1.5 (med undergrupper) är fortsatt vanligast men minskar något, och utgjorde under vecka 17–19 46 procent av de undersökta proverna. XBB.1.9 (med undergrupper) ökar och utgjorde 24 procent under perioden.

Den senaste undervarianten inom XBB som uppmärksammats är XBB.2.3 som WHO uppdaterade den 17 maj 2023 som ”variant under monitoring” (VUM). Nivåerna i Sverige är låga med en förekomst på strax under 1 procent vecka 17–19. XBB.1.16 med undergrupper, som uppmärksammades först från Indien och som sprids globalt, ökar också i Sverige och förekommer i 8 procent av undersökta prover under vecka 17–19.

Den tidigare framgångsrika BQ.1 (som utvecklats ur BA.5) med undergrupper minskar fortsatt och utgjorde under 1 procent under vecka 17–19. CH.1 med undergrupper (som utvecklats ur BA.2) utgjorde 11 procent under vecka 17–19.

Läget i Europa

Data för covid-19 från länder som rapporterar till den europeiska smittskyddsmyndigheten ECDC finns tillgängliga till och med vecka 19. Överlag är de indikatorer som följs på en låg nivå jämfört med de högsta nivåerna under pandemin. Det finns fortsatt variation mellan olika länder och ökningarsyns eller har setts under några veckor i ett fåtal länder.

[Statistik från ECDC](#)

Innehållsförteckning

Veckorapport om covid-19, vecka 20 2023.....	1
Läget i Sverige	1
Läget i Europa	2
Kommentarer till statistiken	4
Tabell- och figursamling	6
Bekräftade fall, intensivvårdade och avlidna fall nationellt sedan pandemins start.....	6
Bekräftade fall och provtagna individer nationellt.....	7
Bekräftade fall bland personer på SÄBO eller med hemtjänst	9
Geografisk fördelning	10
Intensivvårdade fall.....	14
Avlidna bekräftade fall	15
Övervakning av virusvarianter.....	16
Länksamling.....	17

Kommentarer till statistiken

Övervakningen är kontinuerligt under utveckling, läs mer om datakällor för övervakning av covid-19. Data som presenteras i rapporten är preliminära enligt de uppgifter som finns i respektive övervakningssystem och kan komma att kompletteras i efterhand. För uppgifter från föregående veckor, se arkivsidan över tidigare veckorapporter. Där uppgift om kön presenteras gäller juridiskt kön.

[Datakällor för övervakning av covid-19](#)

[Arkivsida veckorapporter](#)

I ett nationellt övervakningsprogram följer Folkhälsomyndigheten, med stöd från regionerna, förekomsten av genetiska grupper av SARS-CoV-2 i Sverige. Särskilt fokus ligger på övervakning av virusvarianter av särskild betydelse (Variants of Concern) enligt [ECDC:s klassificering](#), men även de undergrupper som ECDC listar som virusvarianter av intresse (Variants of Interest) och de mutationer som definierar virusvarianter under övervakning (Variants under Monitoring).

Eftersom uppdelningen på vaccinerade respektive ovaccinerade inte tar hänsyn till hur lång tid det gått sedan vaccinationen är det inte längre relevant att visa uppdelningen i de grafer som visas i veckorapporten. Informationen finns tillgänglig i det underlag som finns att ladda ner till respektive veckorapport.

[Veckorapporter om covid-19](#) (se Excelfil för aktuell vecka).

För studier av uppföljning av vaccineffekten, se veckovis vaccinationsuppföljning.

[Uppföljning av vaccination mot covid-19](#)

Från den 1 januari 2022 har definitionen av reinfektion (individer som infekteras på nytt efter genomgången infektion) som används i övervakningen av covid-19 ändrats. I statistiken för 2020 och 2021 redovisas ett covid-19 fall per individ och 12-månaders period. Från den 1 januari 2022 redovisas fall med ny infektion hos samma individ om det passerat 6 månader från den tidigare anmälda infektionen. Förändringen trädde i kraft 18 januari 2022 och i samband med detta uppdaterades antalet rapporterade fall för januari 2022.

Under 2021 och 2022 har provtagningsrekommendationen vid några tillfällen förändrats. Vecka 44–46 år 2021 riktades provtagningen mot prioriterade grupper och ovaccinerade personer, vecka 4–5 år 2022 var det en lägre prioritet för provtagning av personer som inte behövde vara fysiskt på plats på arbetet. Från vecka 6 år 2022 rekommenderas provtagning av personal, patienter och omsorgstagare i vården och äldreomsorgen. Den 15 februari 2023 trädde beslut i kraft att rekommendationen om testning för covid-19 för vårdpersonal skulle tas bort. Förändringarna i provtagnings-rekommendationerna medför att data över antal bekräftade fall, antal provtagna individer och andelen positiva endast blir jämförbara inom respektive period men inte över tid mellan perioder med olika provtagningsrekommendation.

[Rekommendation om testning för covid-19 för vårdpersonal tas bort \(Nyhet 2023-02-10\)](#)

Data läses onsdagar för veckorapporten.

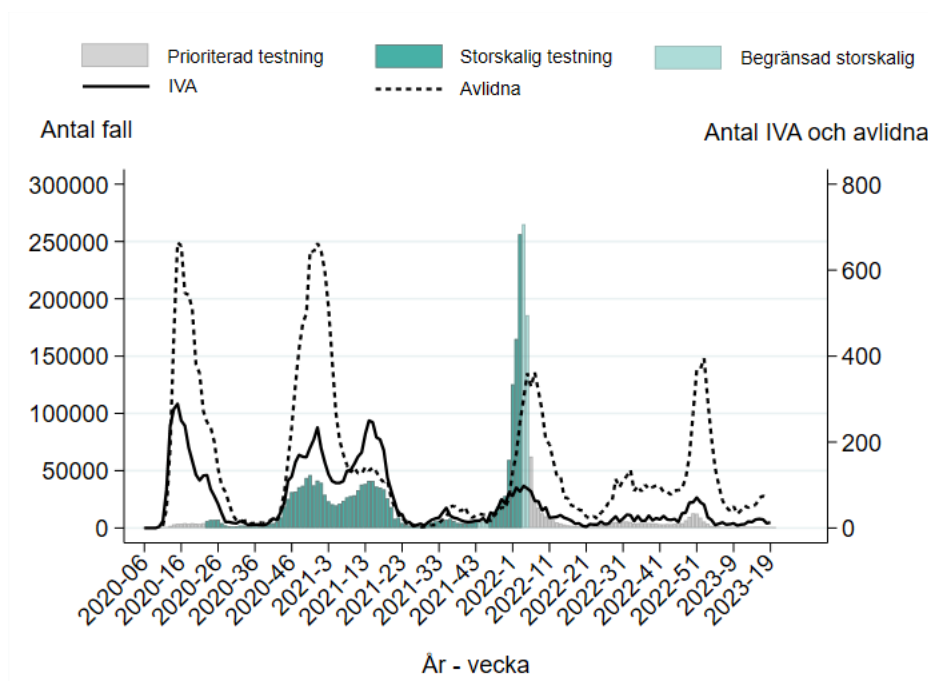
Kontakt angående rapporten: info@folkhalsomyndigheten.se

Tabell- och figursamling

Bekräftade fall, intensivvårdade och avlidna fall nationellt sedan pandemins start

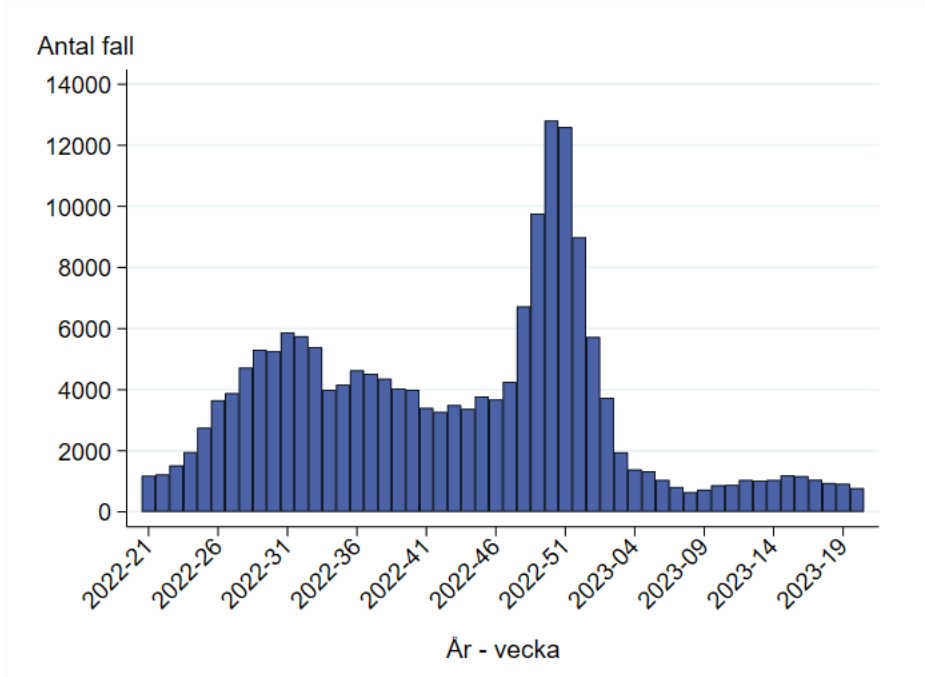
I figuren visas antalet bekräftade fall per vecka till aktuell rapportvecka, medan antalet intensivvårdade fall respektive avlidna visas fram till och med en respektive två veckor sedan. Detta på grund av eftersläpning i rapporteringen. Perioder med storskalig provtagning, begränsad storskalig provtagning och prioriterad provtagning visas genom färgläggning av staplarna för antalet fall. Läs mer om förändringar i provtagning i avsnitt Kommentarer till statistiken.

Figur 1. Antal bekräftade fall per vecka, antal nya intensivvårdade (IVA) och antal avlidna fall från vecka 6 2020 till och med aktuell rapportvecka.

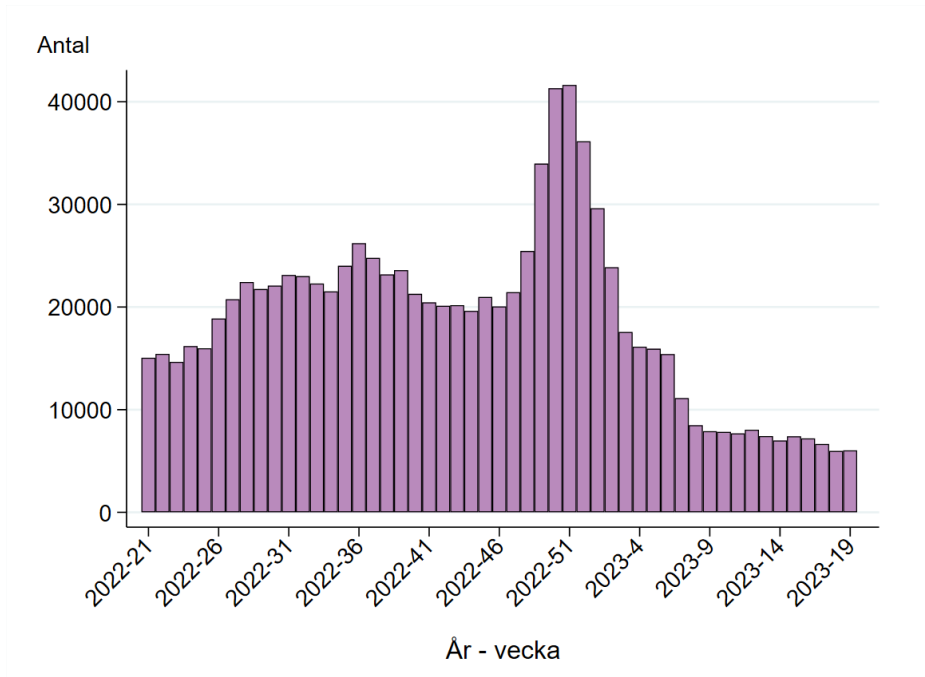


Bekräftade fall och provtagna individer nationellt

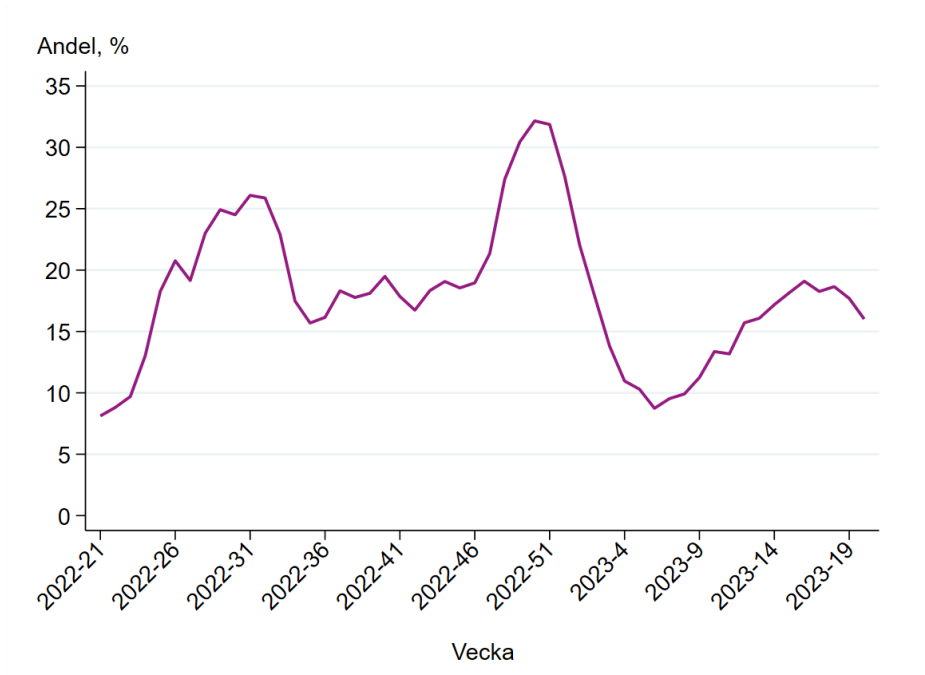
Figur 2A. Antal bekräftade fall per vecka från vecka 21 2022 till och med aktuell rapportvecka.



Figur 2B. Antal provtagna individer per vecka från vecka 21 2022 till och med aktuell rapportvecka.



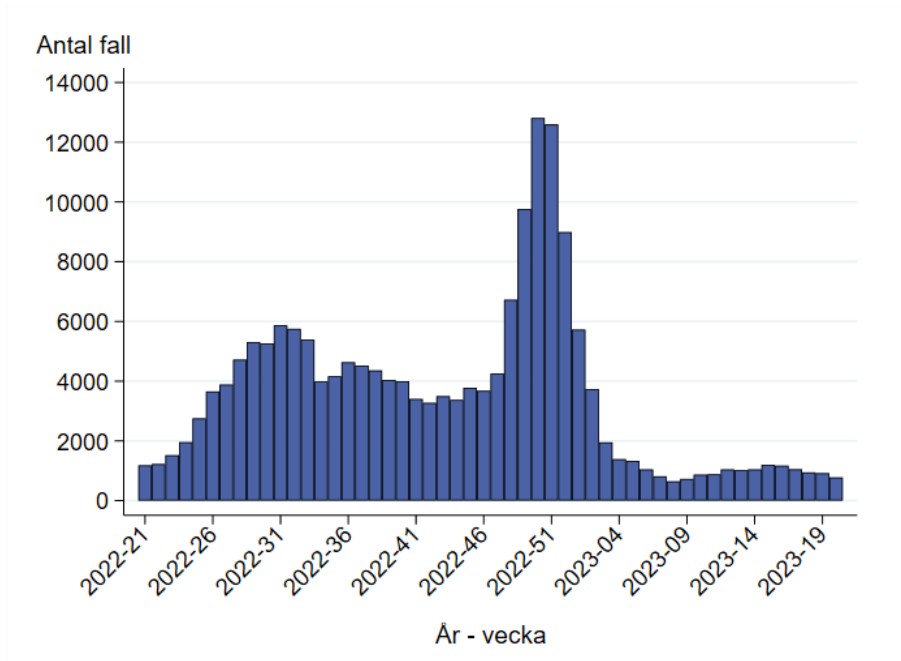
Figur 2C. Andel positiva bland PCR-provtagna individer från vecka 21 2022 till och med aktuell rapportvecka



Bekräftade fall bland personer på SÄBO eller med hemtjänst

Antal fall per vecka

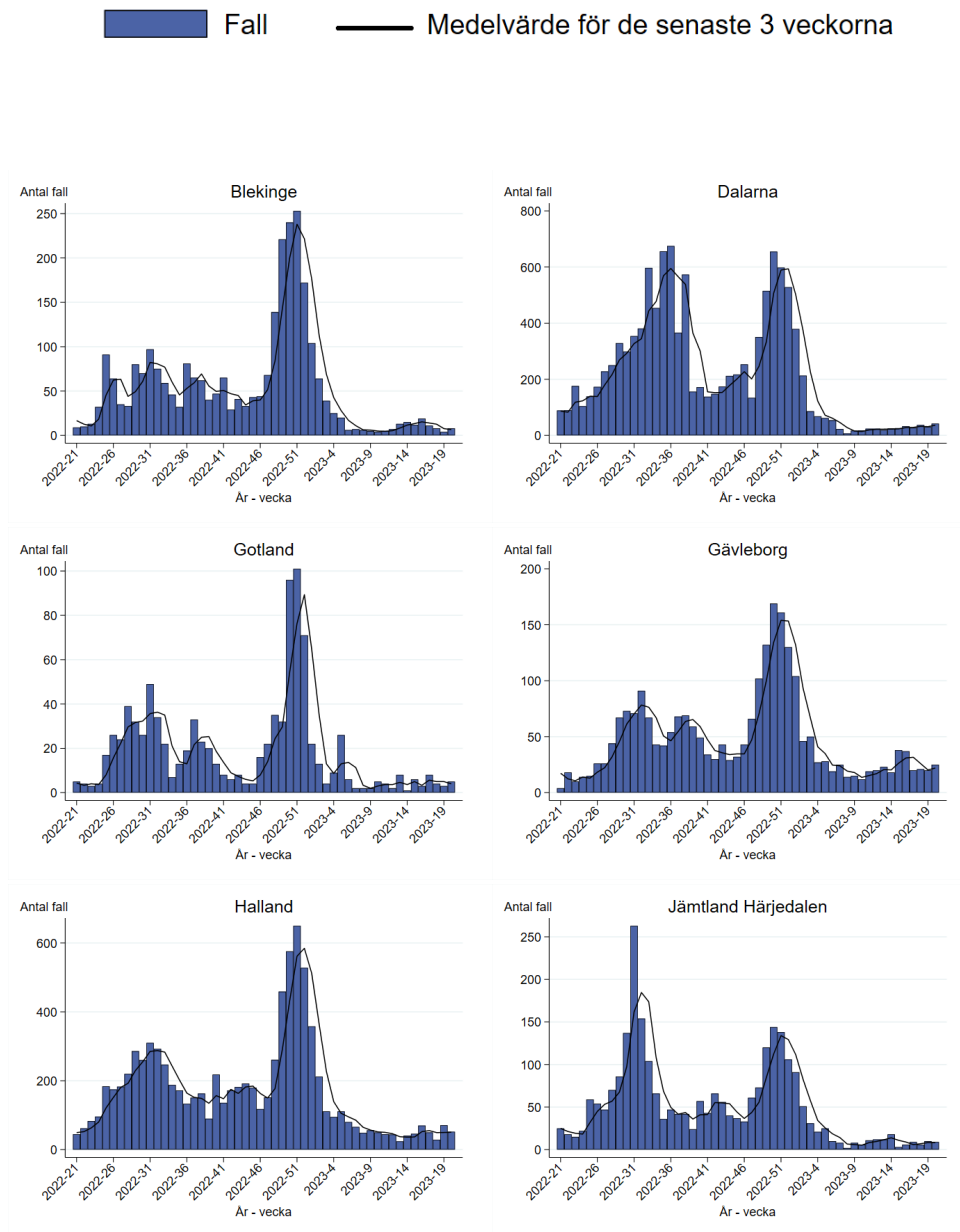
Figur 3. Bekräftade fall per vecka bland personer på SÄBO (65+ år) eller med hemtjänst (65+ år) från vecka 21 2022 till och med aktuell rapportvecka



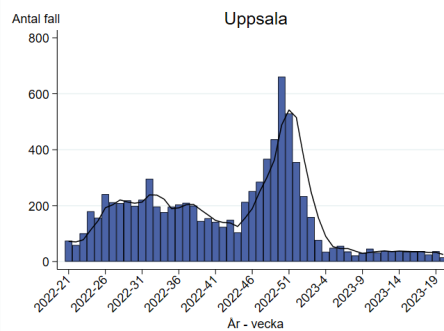
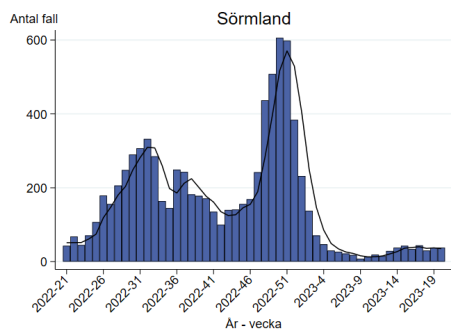
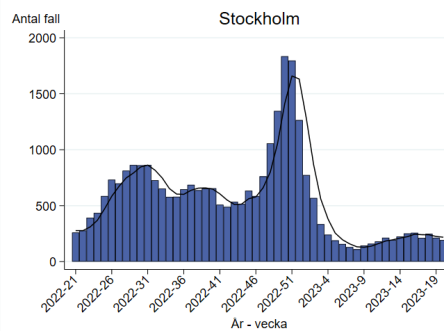
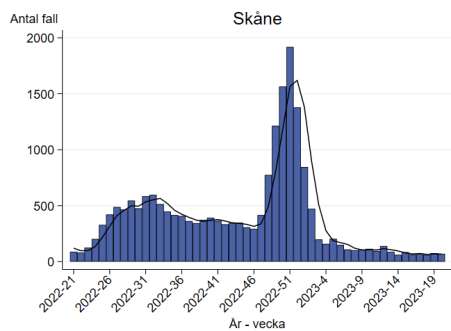
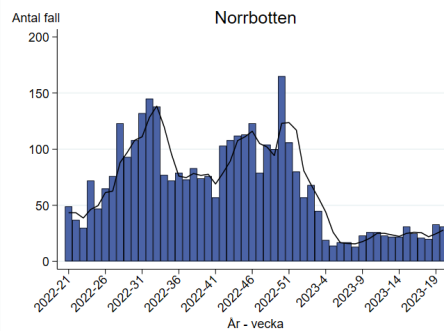
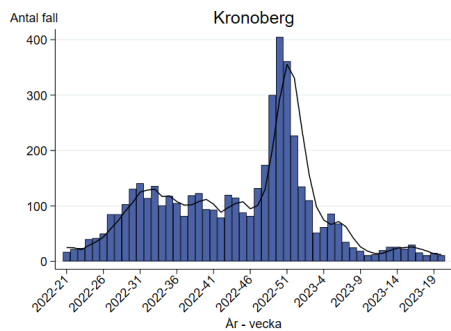
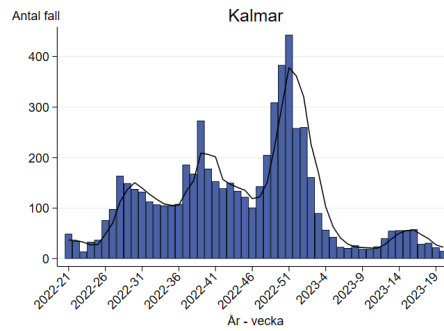
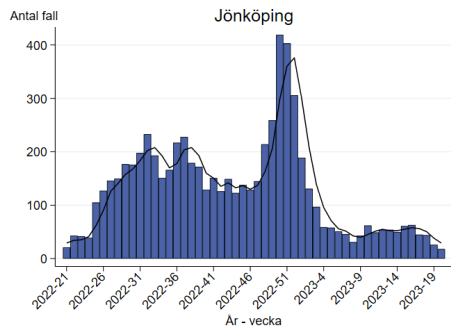
Geografisk fördelning

Antal laboratoriebekräftade fall av covid-19 per region

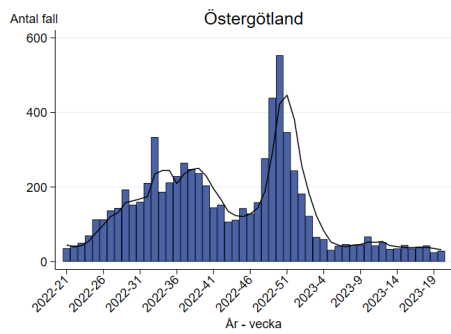
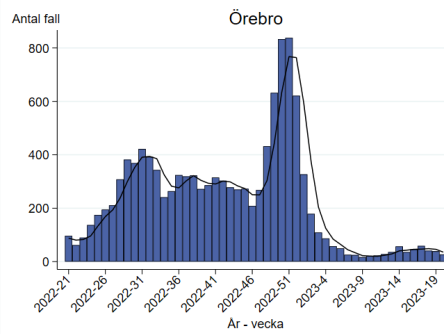
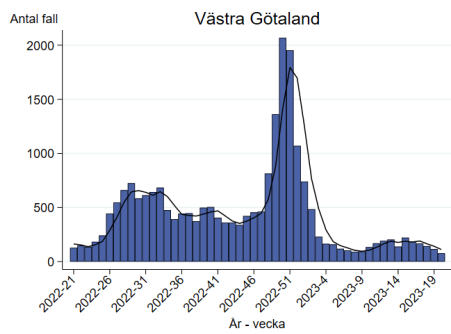
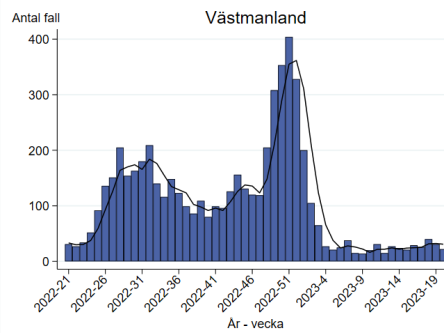
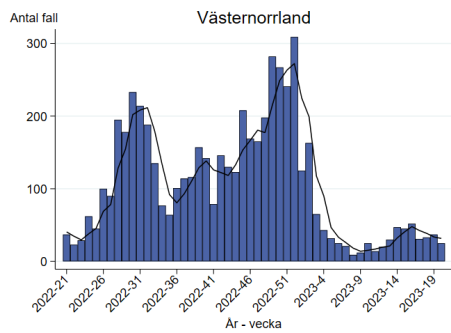
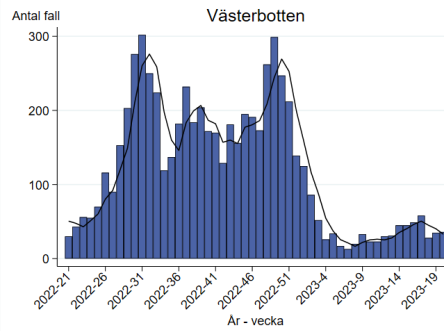
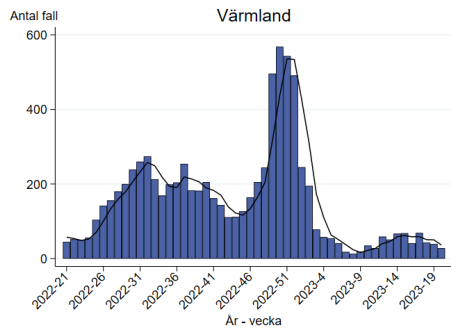
Figur 4. Antal bekräftade fall per vecka och region sedan vecka 21 2022 till och med aktuell rapportvecka. Observera att skalan på y-axeln varierar.



■ Fall — Medelvärde för de senaste 3 veckorna



■ Fall — Medelvärde för de senaste 3 veckorna



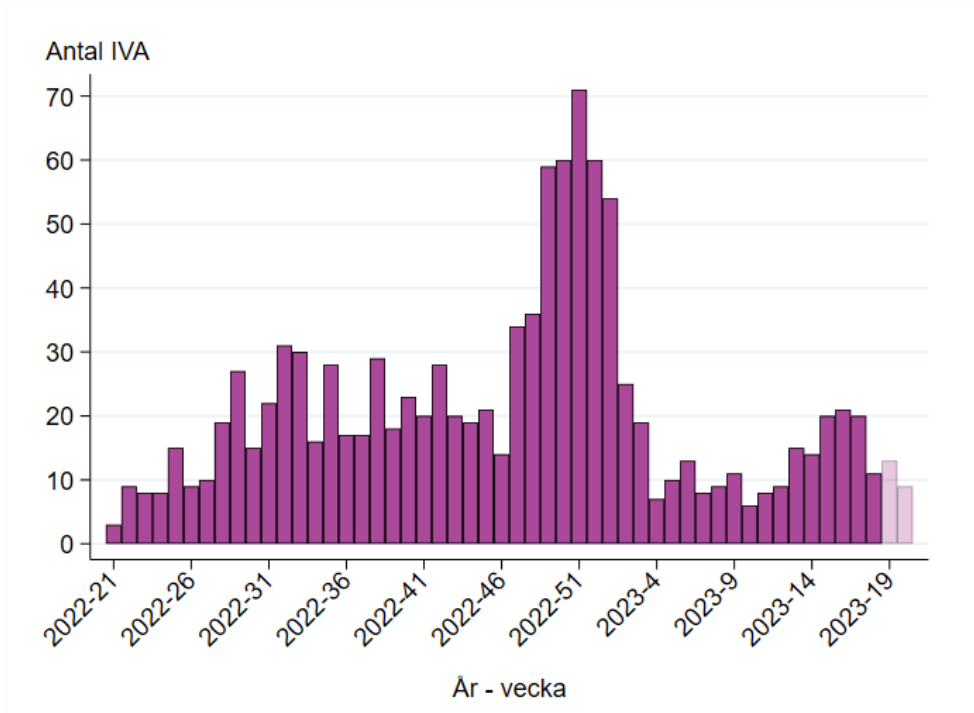
Tabell 1. Antal bekräftade fall, antal fall per 100 000 invånare aktuell rapportvecka samt för de två senaste veckorna och andelen positiva för aktuell rapportvecka, per region

Region	Antal fall vecka 20	Antal fall vecka 20 per 100 000 invånare	Antal fall vecka 19 & 20 per 100 000 invånare	Andel positiva individer vecka 20 (procent)
Blekinge	8	5	8	15
Dalarna	42	15	25	22
Gotland	5	8	13	12
Gävleborg	25	9	16	18
Halland	52	15	36	21
Jämtland Härjedalen	9	7	14	13
Jönköping	18	5	12	10
Kalmar	15	6	15	13
Kronoberg	11	5	13	13
Norrbottn	31	12	26	36
Skåne	69	5	10	14
Stockholm	193	8	17	16
Sörmland	38	13	25	19
Uppsala	15	4	13	12
Värmland	28	10	24	11
Västerbotten	36	13	26	26
Västernorrland	25	10	25	20
Västmanland	22	8	19	22
Västra Götaland	78	4	11	15
Örebro	27	9	22	13
Östergötland	29	6	11	13
Total	776	7	16	16

Intensivvårdade fall

Det rapporterade antalet för de två senaste veckorna bedöms stiga något på grund av eftersläpande rapportering, särskilt vad gäller aktuell rapportvecka.

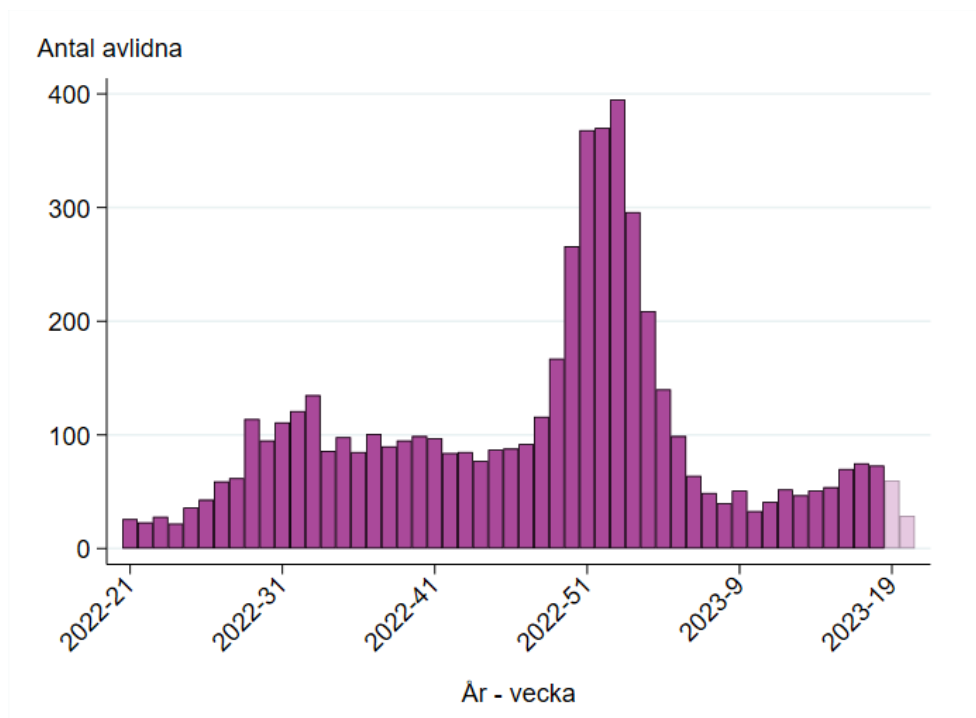
Figur 5. Antal nya intensivvårdade patienter med laboratoriebekräftad covid-19 per vecka från vecka 21 2022 till och med aktuell rapportvecka.



Avlidna bekräftade fall

Det rapporterade antalet för de två senaste veckorna bedöms stiga något på grund av eftersläpande rapportering, särskilt vad gäller aktuell rapportvecka. Data presenteras enligt det datum som personen anges ha avlidit i rapporteringssystemet SmiNet. Det fåtal dödsfall som finns registrerade utan dödsdatum finns inte med i grafen.

Figur 6. Antal avlidna bekräftade fall per vecka från vecka 21 2022 till och med aktuell rapportvecka.



Övervakning av virusvarianter

I tabellen visas genetiska grupper enligt pangolin som utgör minst en procent av sekvenserade fall under den aktuella perioden. Samtliga genetiska grupper nedan är undergrupper inom omikron-variantens undergrupper BA.2. XBB är en rekombinant inom BA.2. CH är en undergrupp inom BA.2. EG.1 är en undergrupp till XBB.1.9.2. EU.1 är en undergrupp till XBB.1.5.

Tabell 2. Genetiska grupper enligt pangolin som utgör minst en procent av fall sekvenserade inom övervakningsprogrammet för SARS-CoV-2 under vecka 17-19 2023.

Genetisk grupp enligt pangolin	Antal sekvenserade fall	Andel av sekvenserade fall (procent)
XBB.1.5	229	24,5 %
XBB.1.9.1	153	16,4 %
CH.1.1.1	87	9,3 %
EG.1	52	5,6 %
XBB.1.16.1	37	4,0 %
XBB.1.5.24	36	3,9 %
XBB.1.16	34	3,6 %
EU.1.1	20	2,1 %
XBB.1.17.1	20	2,1 %
XBB.1.5.37	17	1,8 %
XBB.1.9.2	16	1,7 %
XBB.1.5.12	15	1,6 %
XBB.1.5.20	14	1,5 %
XBB.1.5.7	14	1,5 %
XBB.1.5.38	12	1,3 %
XBB.1	11	1,2 %
XBB.1.5.1	9	1,0 %

Länksamling

Data som går att ladda ner

Statistiken över bekräftade fall av covid-19 presenteras i Statistikdatabasen Folkhälsodata. Där kan man själv hämta ut och spara tabeller för egen bearbetning i flera filformat. Data över antalet bekräftade fall, IVA-vårdade och avlidna bekräftade fall per region och nationellt går att ladda ner. Även statistik över bekräftade fall per kommun finns, samt statistik över åldersgrupper och könsfördelning av covid-19-fallen per vecka och statistik över fall bland personer boende på särskilda boenden för äldre eller med hemtjänst per vecka.

[Folkhälsodata \(fohm-app.folkhalsomyndigheten.se\)](#)

Interaktivt faktablad

Ett urval av grafer över statistiken av covid-19 finns presenterat i ett interaktivt faktablad. Graferna syftar huvudsakligen till att beskriva det aktuella läget.

[Bekräftade fall av covid-19 \(extern webbplats\)](#)

Visualiseringsverktyg

I visualiseringsverktyget i Folkhälsostudio kan samtliga tabeller i Folkhälsodata tas fram och möjlighet finns där att göra egna visualiseringar av det man själv är intresserad av.

[Folkhälsostudio \(extern webbplats\)](#)

Provtagna individer

På vår webbplats finns uppdaterad information om antal provtagna individer.

[Antal provtagna individer covid-19](#)

Vaccinationsuppföljning

Uppföljningen av vaccinationerna mot covid-19 omfattar många olika delar. På denna sida beskrivs uppföljningen av vaccinationernas effekter och vaccinationstäckning i prioriterade grupper.

[Uppföljning av vaccination mot covid-19](#)

Akut luftvägsinfektion (Hälsorapport)

Varje vecka presenteras resultaten över andelen av Sveriges befolkning som uppskattas ha blivit sjuka i en akut luftvägsinfektion under föregående vecka baserat på enkätsvar i Hälsorapports webbpanel. Hälsorapports rapportering har uppehåll till vecka 36 2022.

[Hälsorapports resultatsida \(Hälsorapport.se\)](#)

Trendanalyser per region

Trendanalyser per regioner presenteras på sidan för analys och prognos. Kartor med rapporterade fall per 100 000 invånare, vecka och region finns på Folkhälsomyndighetens statistikside.

[Analyser och prognoser om covid-19](#)

Nyinlagda på sjukhus

Socialstyrelsen samlar statistik om sjukhusvårdade covid-19 patienter och data över nyinlagda patienter per vecka presenteras på Socialstyrelsens webbplats. I statistiken ingår även patienter som läggs in direkt på intensivvårdsavdelning.

[Statistik om vård och covid-19 \(Socialstyrelsen.se\)](#)

Dödsorsak covid-19

Data över avlidna med underliggande dödsorsak covid-19 har tidigare presenterats på Socialstyrelsens webbplats. Där finns statistik över åldersfördelning, regions- och kommunfördelning, samsjuklighet samt antal avlidna per dag. För mer information om hur Folkhälsomyndigheten och Socialstyrelsen följer statistiken över avlidna, se faktablad om datakällor på Socialstyrelsens webbplats.

[Faktablad om datakällor för avlidna i covid-19 \(Socialstyrelsen.se\)](#)

Överdödlighet

Analys över antalet dödsfall i Sverige varje vecka (oavsett orsak) och eventuell över- eller underdödlighet redovisas i en separat rapport på sidan om analyser och prognoser under rubriken Överdödlighet. Där ingår exempelvis diagram för det nationella läget samt och uppdelat på fler redovisningsgrupper och i relation till antalet avlidna bekräftade fall.

[Analyser och prognoser om covid-19](#)

Covid-19 läget i världen

Världsläget för covid-19 finns sammanställt i Världshälsoorganisationen WHO:s rapporter. Se även WHO:s interaktiva visualiseringar.

WHO:s rapporter om covid-19 (who.int) [WHO:s interaktiva visualiseringar](#)