



Influensarapport för vecka 1, 2014

Denna rapport publicerades den 9 januari 2014 och redovisar influensaläget vecka 1 (30/12 – 5/1) 2014.

Innehållsförteckning

Sammanfattning	2
Vad visar övervakningssystemen?.....	2
Lägesbeskrivning	3
Läget i världen.....	4
Fågelinfluensa	4
Special: Intensivvårdade influensapatienter.....	5
Fördjupad statistik	6
Laboriebaserad övervakning.....	6
Sentinelrapportering.....	11
Sentinelprovtagning inom öppenvård och på barn- och infektionskliniker.....	13
1177 Vårdguiden på telefon	15
Webbsök	16

Sammanfattning

Influensan har ökat långsamt under de senaste tre veckorna. Juledigheterna verkar som vanligt ha minskat aktiviteten och även det milda vädret kan ha haft en dämpande effekt. Hittills har spridningen varit mest omfattande i Norrland och influensa A(H1N1)pdm09 har dominerat. När nu många återvänder till jobb och skola kan vi förvänta oss en acceleration av influensaspridningen. Om kylan kommer även till södra Sverige kan det öka spridningen ytterligare.

Utvecklingen indikerar alltså att vi riskerar en relativt kraftig spridning av A(H1N1)pdm09 under de närmaste veckorna. Risken för svår lunginflammation hos yngre, framförallt i riskgrupperna, är högre för detta virus än för övriga influensor, och det är därför viktigt och bråttom att personer i riskgrupperna blir vaccinerade.

Vad visar övervakningssystemen?

I tabellen sammanfattas övervakningsdata för respektive system. Läs mer om systemen [här](#).

Övervakningssystem	Vecka 1	Förändring mot föregående vecka
Laboratiebaserad övervakning	91 influensafall, varav: 77 A/H1N1pdm09 10 annan säsongsinfluensa A 4 B	Trend: Ökning
	590 prover 15,4 % positiva	Trend: Ökning
Sentinelrapportering	1,66 patienter med ILS per 100 000 listade patienter Aktivitet: Låg	Trend: Oförändrad
Sentinelprovtagning	3 fall, varav: 1 A/H1N1pdm09 0 A/H3N2 1 A, ej subtypad 0 B-Victoria 1 B-Yamagata	Trend: Oförändrad
	17 prover 17,6 % positiva	Trend: Minskning
1177 Vårdguiden på telefon	3,1 % samtal om feber hos barn Aktivitet: Låg	Trend: Minskning
Webbsök för influensa	Aktivitet: Låg	Trend: Oförändrad

Lägesbeskrivning

Under julhelgen har fortsatt ett ökande antal laboratorieverifierade fall rapporterats, men ökningen bromsades något under vecka 52 och vecka 1. Även Webbsök för influensa visar en plata.

Sentinelrapporteringen visar en fortsatt låg aktivitet, men skattningen av influensaliknande sjukdom under julperioden är osäker på grund av begränsningar i öppettider och rapportering under perioden.

Få sentinelprover har kommit in, men antalet som är positiva för influensa har ökat. Därmed har andelen positiva prover ökat under perioden, vilket brukar vara en signal på ökad influensaaktivitet. De flesta positiva proverna, både inom laborierapportering och sentinelövervakning, har kommit från Norrland. Västerbotten har rapporterat flest antal laboratorieverifierade fall per invånare för vecka 1 (se kartan på sidan 7). Flest positiva sentinelprov skickades in från Västernorrland under veckorna 51-1. Tidigare har även Jämtland haft positiva sentinelprov från patienter med influensaliknande sjukdom.

Kallt väder med låg luftfuktighet såväl inne som ute gynnar spridningen, och att vädret hittills har varit så mildt i södra Sverige kan ha haft en dämpande effekt på influensaspridningen. Den viktigaste orsaken till att ökningen dämpats är dock att spridningen i stort sett alltid minskar under ledighetsperioder som julhelgen.

Influensa A(H1N1)pdm09 står för majoriteten av de laboratorieverifierade fallen och under säsongen har 46 personer sjukhusvårdats på grund av influensa A(H1N1)pdm09. Fyra av dessa har enligt SmiNet-anmälningarna intensivvårdats. Ytterligare två personer har intensivvårdats och rapporterats via SIRI.

Under vecka 52 rapporterades tre intensivvårdade fall av influensa A(H1N1)pdm09: ett från Värmland och två från Gävleborg. En av dessa patienter har behandlats med ECMO (extrakorporeal membranoxygenering). Samtliga hade underliggande riskfaktorer för svår influensasjukdom.

Läs mer om säsongens intensivvårdade fall i vårt specialavsnitt nedan.

Läget i världen

För vecka 52 rapporterar Danmark en liten ökning av antalet influensafall, men fortsatt låg aktivitet. Norge och Finland rapporterar fortsatt låg aktivitet. Andra länder i Europa rapporterade en viss ökning i andelen positiva sentinelprov för vecka 52, men det saknas fortfarande mycket data på grund av helgdagarna. Nästa rapport från ECDC publiceras imorgon den 10:e januari (se [länk](#)).

I Nordamerika, liksom i Sverige, domineras säsongen av A(H1N1)pdm09. Från USA och Kanada rapporterades för vecka 52 en kraftigt ökande influensaaktivitet med detta virus. De flesta regioner i Kanada rapporterade lokal eller sporadisk spridning medan de flesta Amerikanska delstater rapporterade regional eller utbredd spridning. Samtliga regioner i USA har officiellt gått över gränsen för epidemistart, men de södra delarna har hittills drabbats hårdast. Vid laboratorierna i USA steg andelen positiva prover till över 25 %.

För vecka 50 rapporterar Kina en ökande influensaaktivitet, främst i söder, med tre cirkulerande virus, varav influensa A(H3N2) dominerar.

Länderna på södra halvklotet befinner sig mellan epidemier och har en närmast obefintlig aktivitet.

Fågelinfluensa

Den 8:e januari rapporterades ett dödsfall av fågelinfluensan A(H5N1) från Kanada hos en patient som nyligen rest till Kina. Det är det första fallet av denna typ av influensa i Nordamerika. Risken för spridning mellan människor är fortsatt mycket liten.

Under de senaste veckorna har fortsatt sporadiska fall av influensa A(H7N9) rapporterats från Kina och Hong Kong. Även vad gäller detta virus är risken för spridning mellan människor fortsatt mycket liten.

Special: Intensivvårdade influensapatienter

Sammanlagt har 6 patienter intensivvårdats i Sverige på grund av influensa A(H1N1)pdm09 under säsongen. Fyra har anmälts genom SmiNet, och för två av dessa har vi dessutom fått fördjupad information eftersom de rapporterats genom [Svenska Intensivvårdsregistrets](#) (SIR) särskilda system SIRI. Ytterligare två fall har enbart anmälts via SIRI.

SIRI

De fyra fallen i SIRI var samtliga över 65 år (medelålder 74 år) och har förutom åldern haft ytterligare medicinska riskfaktorer för svår sjukdom (kronisk hjärt-lungsjukdom, nedsatt immunförsvar eller lever- och njursvikt). Lika många kvinnor som män har rapporterats. Tre av de fyra patienterna har rapporterats från intensivvårdsavdelningen (IVA) i Karlstad och den sista från IVA i Örebro. Alla patienterna var infekterade med influensa A(H1N1)pdm09, vilket är förväntat eftersom denna influensatyp har dominerat säsongen hittills.

Två av de fyra patienterna var vaccinerade mot säsongsinfluensa. Dessa var båda närmare 80 år gamla. Det är känt att effekten av influensavaccinationer avtar med åldern och det kan ha bidragit till att vaccinationerna inte skyddat mot infektion. De två yngre patienterna, som var mellan 65 och 70 år gamla, var inte vaccinerade. I rapporteringen till SIRI är patienterna avidentifierade och rapporteringen är frivillig. På grund av jul- och nyårshelgerna, med begränsad bemanning inom vården, kan denna statistik inte med säkerhet anses spegla antalet intensivvårdade i Sverige eller deras geografiska fördelning. Statistiken kommer att uppdateras allteftersom fler rapporter inkommer från landets intensivvårdsavdelningar.

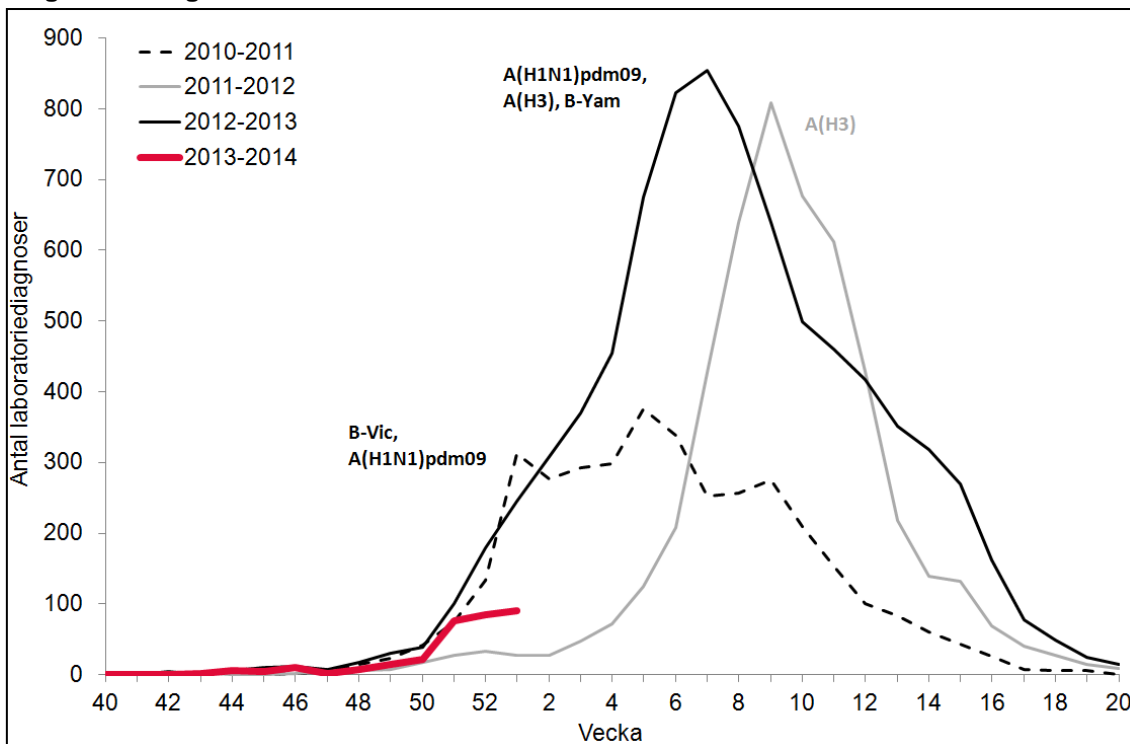
SmiNet

De två patienter som enbart rapporterats genom SmiNet var män från Gävleborgs län med influensa A(H1N1)pdm09. Patienten som ECMO-vårdats var 42 år och uppgift om vaccination saknas. Den andra patienten var 66 år och var inte vaccinerad. Båda patienterna har medicinska riskfaktorer för svår sjukdom.

Fördjupad statistik

Laboriebaserad övervakning

Antal laboratorieverifierade influensafall (alla typer) per vecka säsong 2013-2014 och tidigare säsonger.



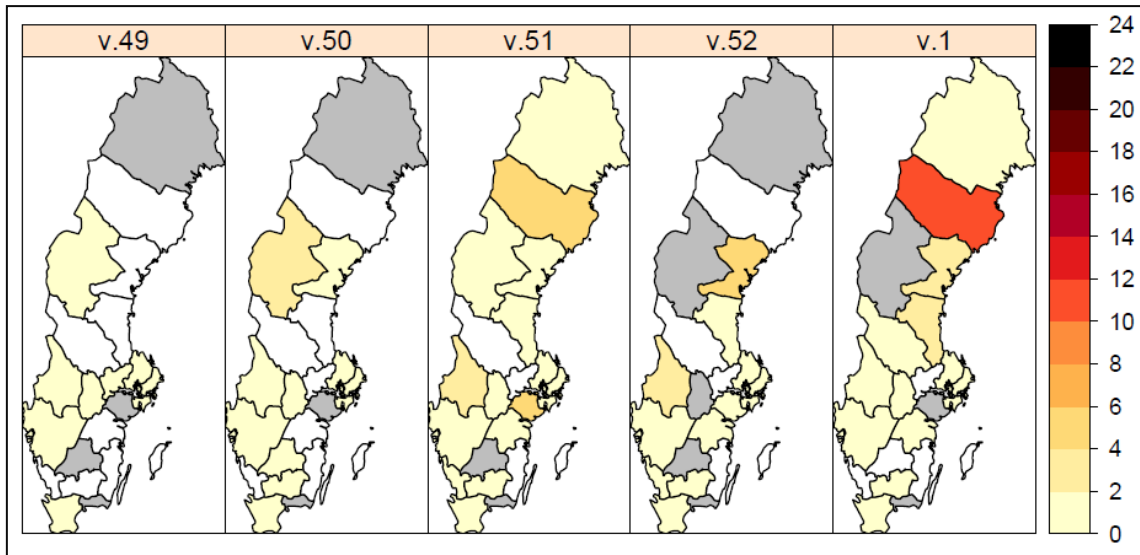
För tidigare säsonger anges vilken subtyp (av influensa A) alt. linjetyp (av influensa B) som dominerade. Figuren inkluderar inte fall diagnosticerade inom sentinelövervakningen.

Antal laboratorieverifierade influensafall per subtyp och totalt, samt antal analyserade prover och andel positiva, aktuell vecka och kumulativt, säsong 2013-2014.

(Tabellen inkluderar inte fall diagnosticerade inom sentinelövervakningen.)

Influensatyp	Aktuell vecka (vecka 1)	Föregående vecka (vecka 52)	Vecka 51	Kumulativt under säsongen
Influensa A(H1N1)pdm09	77	72	57	247
Annan säsongsinfluensa A	10	11	17	61
Influensa B	4	2	3	16
Totalt antal fall	91	85	77	324
Antal analyserade prover	590	430	596	5 476
Andel positiva prover	15,4%	19,8%	12,9%	5,9 %

Antal laboratorieverifierade influensafall (alla typer) per län och 100 000 invånare



Färgskalan symboliserar antalet laboratorieverifierade influensafall per 100 000 invånare och baserar sig på den frivilliga laboratorierapporteringen samt anmälningar av fall av influensa A(H1N1)pdm09 (anmälningsskyldighet). Län markerade med grått har den aktuella veckan inte haft något rapportering laboratorium. I län markerade med vitt har minst ett laboratorium rapporterat, men inga influensafall har diagnosticerats.

Observera att antalet tagna prover varierar mellan län och över tid och påverkar starkt antalet fall som diagnosticeras. Alla prover från Gotland analyseras i Stockholm. Incidensen i Stockholm har inte korrigerats för prover positiva för säsongsinfluensa A och B från Gotland, men den bör inte påverkas märkbart.

**Antal laboratorieverifierade influensafall (alla typer) per län, aktuell vecka och kumulativt denna säsong**

(Tabellen inkluderar inte fall diagnosticerade inom sentinelövervakningen.)

Län	Aktuell vecka		Kumulativt under säsongen	
	Antal fall	Antal fall per 100 000 invånare	Antal fall	Antal fall per 100 000 invånare
Blekinge	-	0,00	0	0,00
Dalarna	1	0,36	1	0,36
Gotland	0	0,00	0	0,00
Gävleborg	10	3,61	14	5,06
Halland	0	0,00	5	1,64
Jämtland	-	0,00	6	4,75
Jönköping	0	0,00	2	0,59
Kalmar	0	0,00	0	0,00
Kronoberg	1	0,54	9	4,84
Norrbottn	2	0,80	3	1,21
Skåne	3	0,24	21	1,66
Stockholm	12	0,56	101	4,75
Sörmland	-	0,00	0	0,00
Uppsala	3	0,88	15	4,39
Värmland	5	1,83	26	9,52
Västerbotten	27	10,38	40	15,37
Västernorrland	8	3,31	24	9,92
Västmanland	0	0,00	1	0,39
Västra Götaland	14	0,87	41	2,56
Örebro	2	0,71	6	2,12
Östergötland	3	0,69	9	2,07
Totalt:	91	0,95	324	3,41

Antal laboratorieverifierade influensafall per laboratorium, aktuell vecka och kumulativt denna säsong.

(Tabellen inkluderar inte fall diagnostiserade inom sentinelövervakningen.)

Län	Laboratorium	Antal laboratorieverifierade fall					Antal provtagna	Andel prover positiva för influensa	
		Aktuell vecka			Kumulativt under säsongen				
		Influensa A(H1N1)pdm09	Annan säsongsinfluensa A	Influensa B	Influensa A(H1N1)pdm09	Annan säsongsinfluensa A	Influensa B	Aktuell vecka	Aktuell vecka
Blekinge	Karlskrona ³	-	-	-	0	0	0	-	0,0%
Dalarna	Falun	-	1	0	0	1	0	20	5,0%
Gotland	Visby ¹	0	0	0	-	-	-	-	0,0%
Gävleborg	Gävle	5	5	0	7	7	0	10	100,0%
Halland	Halmstad	0	0	0	4	1	0	14	0,0%
Jämtland	Östersund	-	-	-	5	1	0	-	0,0%
Jönköpings län	Jönköping	0	0	0	1	1	0	11	0,0%
Kalmar län	Kalmar	0	0	0	0	0	0	-	0,0%
Kronoberg	Växjö ³	-	1	0	6	3	0	-	0,0%
Norrbottnen	Sunderby	2	-	-	3	0	0	-	0,0%
	Luleå	-	-	-	0	0	0	-	0,0%
Region Skåne	Malmö	3	-	-	12	7	2	49	6,1%
Stockholm	Aleris Medilab	0	0	0	3	0	0	1	0,0%
Stockholm	Karolinska Solna/Huddinge ¹	11	0	0	72	17	1	148	7,4%



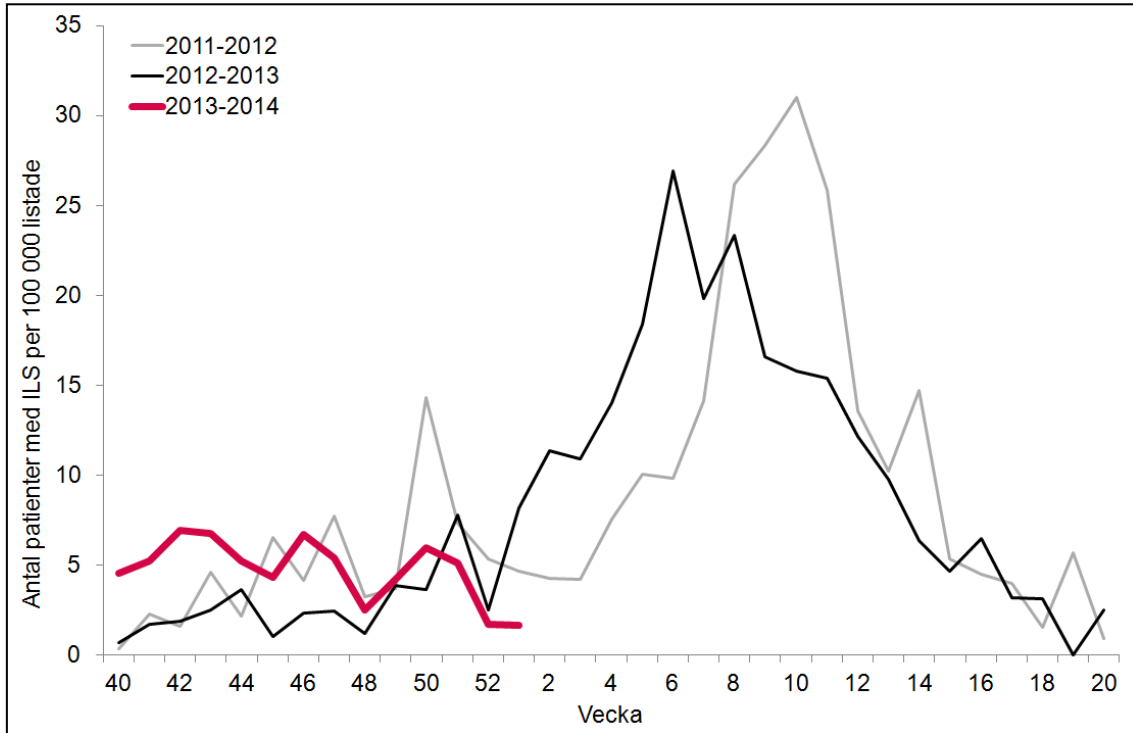
Län	Laboratorium	Antal laboratorieverifierade fall					Antal provtagna	Andel prover positiva för influensa	
		Aktuell vecka			Kumulativt under säsongen				
		Influensa A(H1N1)pdm09	Annan säsongsinfluensa A	Influensa B	Influensa A(H1N1)pdm09	Annan säsongsinfluensa A	Influensa B	Aktuell vecka	Aktuell vecka
	S:t Görans/Unilabs	0	1	0	2	6	0	5	20,0%
Sörmland	Eskilstuna/Unilabs ²	-	-	-	0	0	0	33	0,0%
Uppsala län	Uppsala	3	-	-	11	3	1	-	0,0%
Värmland	Karlstad	5	0	0	24	1	1	44	11,4%
Västerbotten	Umeå	26	1	0	36	4	0	48	56,3%
Västernorrland	Sundsvall	4	0	4	14	1	9	20	40,0%
Västmanland	Västerås	0	0	0	0	0	1	8	0,0%
Västra Götaland	Borås	-	-	-	0	0	1	-	0,0%
	Göteborg	3	0	0	4	4	0	135	2,2%
	Skövde	9	0	0	26	0	0	15	60,0%
	Trollhättan	1	1	0	2	4	0	12	16,7%
Örebro län	Örebro	2	-	-	6	0	0	-	0,0%
Östergötland	Linköping	3	0	0	9	0	0	17	17,6%
	Totalt:	77	10	4	247	61	16	590	15,4%

Ett streck (-) indikerar att laboratoriet inte har rapporterat antal fall eller antal provtagna för aktuell vecka. ¹Alla prover från Gotland analyseras vid Karolinska Universitetssjukhuset i Solna och är inkluderade i deras redovisning. ²Alla prover från Sörmland analyseras av Unilabs i Skövde. ³Huvuddelen av proverna från Blekinge analyseras i Växjö och är inkluderade i deras redovisning. [Mer information om den laboriebaserade övervakningen.](#)



Sentinelrapportering

Antal patienter med **influensaliknande sjukdom (ILS)** per 100 000 listade patienter, säsong 2013-2014 och tidigare säsonger



**Antal patienter med influensaliknande sjukdom (ILS) per län, aktuell vecka**

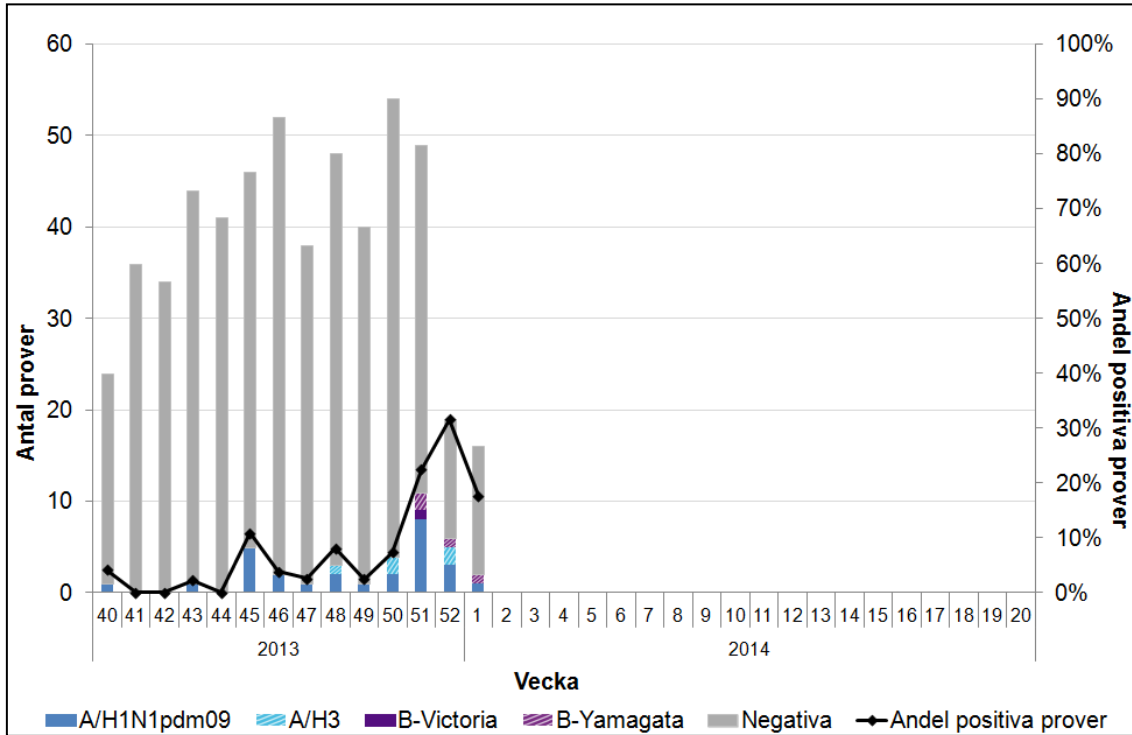
Län	Antal patienter med ILS	Patientunderlag *	Antal ILS-patienter per 100 000 listade
Blekinge	0	0	0,0
Dalarna	0	12 600	0,0
Gotland	0	0	0,0
Gävleborg	0	6 500	0,0
Halland	0	9 850	0,0
Jämtland	0	3 177	0,0
Jönköping	0	0	0,0
Kalmar	0	0	0,0
Kronoberg	1	16 992	5,9
Norrbottn	0	0	0,0
Skåne	0	37 793	0,0
Stockholm	1	71 863	1,4
Södermanland	0	3 500	0,0
Uppsala	0	31 295	0,0
Värmland	0	0	0,0
Västerbotten	0	0	0,0
Västernorrland	0	0	0,0
Västmanland	1	12 689	7,9
Västra Götaland	0	21 600	0,0
Örebro	0	0	0,0
Östergötland	1	12 700	7,9
Totalt:	4	240 559	1,66

* Län med noll patientunderlag saknar antingen rapportering från sentinellläkare eller så har inte någon rapport skickats in aktuell vecka.



Sentinelprovtagning inom öppenvård och på barn- och infektionskliniker

Antal sentinelfall per influensatyp och andel positiva, per vecka





Antal prov och andel positiva prover, aktuell vecka, samt antal **sentinelfall per influensatyp och län**, aktuell vecka och kumulativt sedan vecka 40, 2013.

Provernas ursprungslän	Antal inskickade prover		Antal laboratorieverifierade fall						Andel positiva prover
			Influensa A		Influensa B		Totalt		
	Aktuell vecka	Kumulativt	Aktuell vecka	Kumulativt	Aktuell vecka	Kumulativt	Aktuell vecka	Kumulativt	Aktuell vecka
Blekinge*	0	0	-	-	0	0	0	0	-
Dalarna*	3	23	0	1	-	0	0	1	0,0%
Gotland*	0	16	-	0	0	-	0	0	-
Gävleborg*	0	1	-	0	0	-	0	0	-
Halland*	0	6	-	0	0	-	0	0	-
Jämtland*	0	46	-	10	0	0	0	10	-
Jönköping*	1	11	0	1	-	0	0	1	0,0%
Kalmar	0	11	-	0	0	-	0	0	-
Kronoberg	1	6	0	0	-	-	0	0	0,0%
Norrbottn*	0	21	-	1	0	0	0	1	-
Skåne*	0	98	-	1	0	0	0	1	-
Stockholm*	2	124	0	9	-	0	0	9	0,0%
Sörmland*	0	2	-	0	0	-	0	0	-
Uppsala*	4	62	1	5	0	0	1	5	25,0%
Värmland	0	0	-	-	0	0	0	0	-
Västerbotten*	1	19	0	2	-	0	0	2	0,0%
Västernorrland*	3	21	1	2	1	4	2	6	66,7%
Västmanland*	1	20	0	1	-	0	0	1	0,0%
Västra Götaland*	1	56	0	1	-	1	0	2	0,0%
Örebro	0	0	-	-	0	0	0	0	-
Östergötland	0	0	-	-	0	0	0	0	-
Totalt:	17	543	2	34	1	5	3	39	17,6%

* I dessa län sker sentinelprovtagning även på barn- och infektionskliniker.

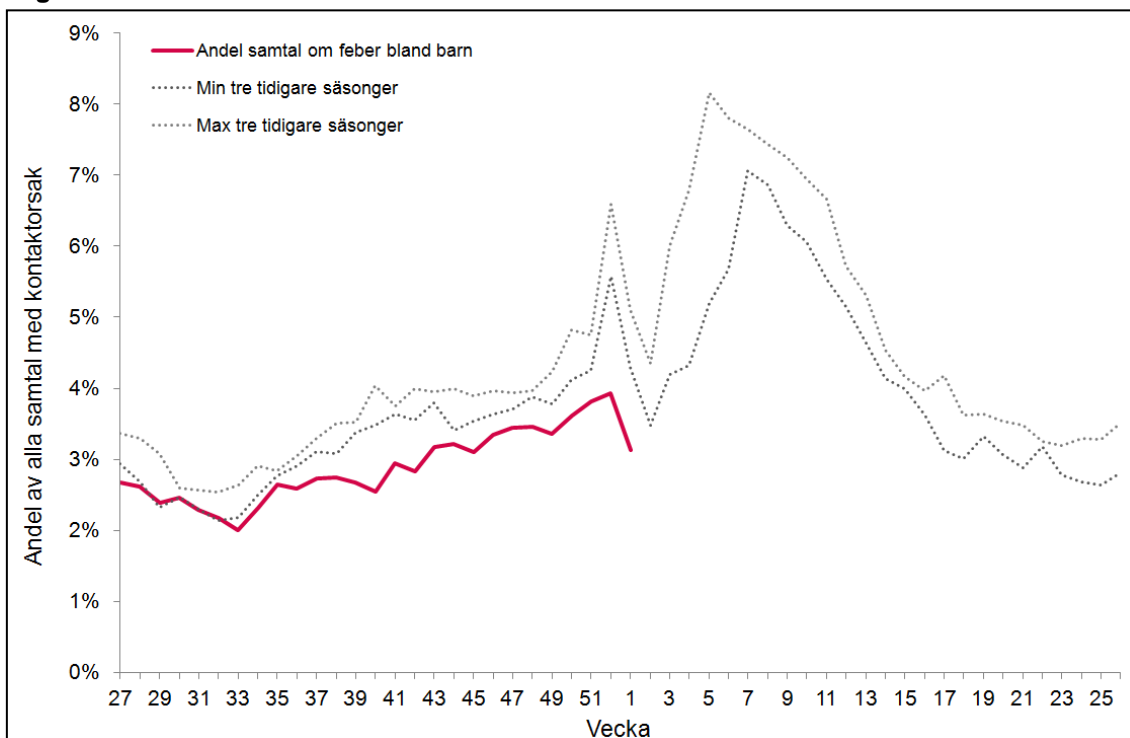
[Mer information om sentinellovervakningen.](#)



1177 Vårdguiden på telefon

- Lågt för säsongen
- Minskning jämfört med föregående vecka

Andel samtal till 1177 Vårdguiden gällande feber hos barn av samtliga samtal med angiven kontaktsak



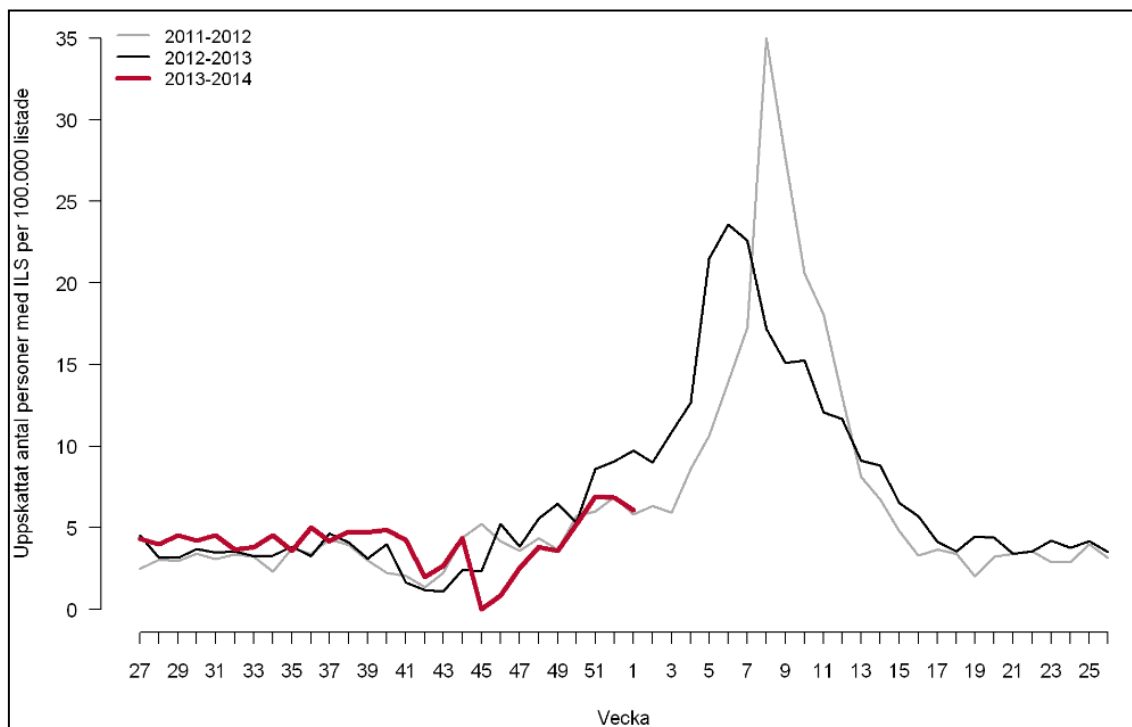
Mer information om 1177 Vårdguiden på telefon:

<http://www.folkhalsomyndigheten.se/amnesomraden/beredskap/overvakning-och-rapportering/syndromovervakning/>

Webbsök

- Låg influensaaktivitet.
- Normal nivå för säsongen.
- Oförändrat jämfört med föregående vecka

Uppskattad andel av befolkningen som har influensaliknande sjukdom - modell baserad på influensarelaterade sökningar på 1177 Vårdguidens webbplats 1177.se



[Länk till Webbsöks veckorapport på SMI:s hemsida \(publiceras varje måndag\).](#)