



Influensarapport för vecka 3, 2014

Denna rapport publicerades den 23 januari 2014 och redovisar influensaläget vecka 3 (13/1 – 19/1) 2014.

Innehållsförteckning

Sammanfattning	2
Vad visar övervakningssystemen?.....	2
Lägesbeskrivning	3
Läget i världen	3
Fågelinfluensa	4
Special: Vaccinationstäckning.....	4
Fördjupad statistik	7
Laboratiebaserad övervakning.....	7
Sentinelrapportering	12
Sentinelprovtagning inom öppenvård och på barn- och infektionskliniker.....	13
1177 Vårdguiden på telefon	15
Webbsök	16

Sammanfattning

Samtliga system som uppskattar hur många personer som har influensaliknande sjukdom ökade mellan vecka 2 och 3. Däremot har antalet fall av laboratorieverifierad influensa minskat något. Det tyder på att influensasymptom just nu ofta har andra orsaker än just influensa och att epidemin inte tagit fart än. Hur säsongen kommer att utvecklas går inte att förutsäga, men influensan brukar nå sin topp under februari-mars.

Specialavsnitt i denna rapport:

- Vaccinationstäckning

Vad visar övervakningssystemen?

I tabellen sammanfattas övervakningsdata för respektive system. Läs mer om systemen [här](#).

Övervakningssystem	Vecka 3	Förändring mot föregående vecka
Laboratiebaserad övervakning	68 influensafall, varav: 52 A/H1N1pdm09 12 annan säsongsinfluensa A 4 B	Trend: Minskning
	774 prover 8,8 % positiva	Trend: Minskning
Sentinelrapportering	5,2 patienter med ILS per 100 000 listade patienter Aktivitet: Låg	Trend: Oförändrad
Sentinelprovtagning	4 fall, varav: 4 A/H1N1pdm09 0 A/H3N2 0 B-Victoria 0 B-Yamagata	Trend: Minskning
	40 prover 10,0% positiva	Trend: Minskning
1177 Vårdguiden på telefon	3,3 % samtal om feber hos barn Aktivitet: Låg	Trend: Ökning
Webbsök för influensa	Aktivitet: Låg	Trend: Ökning

Lägesbeskrivning

Webbsök för influensa, samtal till 1177 Vårdguiden angående feber bland barn och sentinelrapporteringen tyder på en ökning av influensaaktiviteten mellan vecka 2 och vecka 3. Även från laboratorierna ser vi att fler prov analyserats för influensa än föregående vecka, vilket tyder på att fler sökt vård. Däremot har antalet fall av laborieverifierad influensa som rapporterats från laboratorierna och inom sentinelprovtagningen minskat något. Det är alltså fler som har symptom på influensa eller kraftig förkylning som söker råd och vård, men utan att ha influensa. Det tyder på att epidemin i Sverige ännu inte tagit fart. Hur säsongen kommer att utvecklas går inte att förutsäga i nuläget, men toppen brukar komma under februari eller mars.

Totalt har 14 personer rapporterats som intensivvårdade med influensa A(H1N1)pdm09 under säsongen (fram till och med vecka 3, 2014) i systemet SmiNet. Nio av elva patienter där riskgruppstillhörighet är känd tillhörde en riskgrupp för svår influensasjukdom.

Två dödsfall bland personer som sjukhusvårdats för influensa A(H1N1)pdm09 har rapporterats. Patienterna var 84 och 85 år och avled under vecka 52 och 2. En tillhörde en riskgrupp för svår sjukdom utöver åldern medan riskgruppstillhörigheten är okänd för den andra patienten. Vaccinationsstatus är okänd för båda. Även om dödsfall under en pågående influensasäsong är förväntade kan detta vara en påminnelse att influensainfektion kan orsaka mycket allvarlig sjukdom.

Läget i världen

Influensasäsongen har inte heller startat i våra grannländer Danmark, Norge och Finland. Europeiska smittskyddsmyndigheten ECDC rapporterade att säsongen startat i Europa under vecka 2, men få länder rapporterar annat än låg influensaaktivitet och sporadiska fall. Influensa A verkar dominera i detta tidiga skede och fyra länder utöver Sverige rapporterar att influensa A(H1N1)pdm09 dominerar (Bulgarien, Grekland, Spanien och Skottland). Men det är ännu för tidigt att säga om H1N1 kommer att dominera under säsongen.

Från USA rapporteras för vecka 2 en generellt hög influensaaktivitet, fokuserat i söder och nordväst. I en del delstater, t.ex. i nordöstra delar av landet ses endast en minimal spridning.

I Kanada ses en fortsatt ökande aktivitet. Utbredd spridning rapporteras från delar av Alberta och Quebec. Övriga delar av Quebec samt Ontario och Norra Territoriet rapporterar en lokal spridning, medan resten av landet har endast sporadiska fall. I både USA och Kanada fortsätter A(H1N1)pdm09 att dominera bland typade fall.

Den 13 januari rapporterade WHO att influensaaktiviteten ökar i Kina med cirkulation av de tre stammar som ses globalt: influensa A(H1N1)pdm09, A(H3N2) och influensa B. En varierande aktivitet rapporteras från de tropiska länderna. För övrigt rapporteras en låg aktivitet för såväl södra halvklotet som övriga norra halvklotet (borträknat Nordamerika och Kina).

Länkar:

- [USA:s senaste rapport](#)
- [Kanadas senaste rapport](#)
- [WHO:s senaste rapport](#)

Fågelinfluensa

Ett fyrtiotal fall av influensa A(H7N9) har rapporterats från Kina sedan 1 januari 2014. WHO:s regionala experter är oroliga för att antalet fall kommer att öka i samband med nyårsfirandet i slutet av månaden, då många förflyttar sig inom landet och konsumtionen av fågel ökar. Risken för spridning mellan människor är fortsatt mycket liten.

Länkar:

- [Webbplatsen för WHO:s kontor i Kina](#)
- [CIDRAP:s samlingsida med länkar om H7N9](#)

Special: Vaccinationstäckning

Följande statistik baseras på information från smittskyddsläkarna i landstingen Gävleborg, Jämtland, Jönköping, Kalmar, Kronoberg, Norrbotten, Stockholm, Värmland, Västernorrland, Västra Götaland och Östergötland.

Under december och de första veckorna av januari har ytterligare omkring 30 000 personer över 65 år vaccinerat sig mot säsongsinfluensa i de rapporterade landstingen. Detta innebär att totalt drygt 500 000 av de äldre (43 %) nu rapporteras vara vaccinerade.

Skillnaderna mellan landstingen är stora: Kronoberg och Värmland ligger kvar i topp och har nått över 50 % sedan vecka 42 (tabell 1). Jönköping, som inte startade sin vaccinationskampanj förrän vecka 46, har också nått samma nivå. I Västernorrland, Jämtland och Norrbotten är den rapporterade täckningen betydligt lägre, men det kan delvis bero på svårigheter att få ut data. Från Jämtland rapporteras dessutom inte vaccinationer givna inom kommunal och privat vård.



Tabell 1. Antal och andel vaccinerade över 65 år per landsting

Landsting	Antal vaccinerade över 65 år	Andel vaccinerade i befolkningen över 65 år	Vecka då vaccinationskampanjen startade
Gävleborg	27 982	44%	Vecka 42
Jämtland	9 362	33%	Vecka 42
Jönköping	34 898	50%	Vecka 46
Kalmar	23 099	41%	Vecka 42
Kronoberg	21 123	54%	Vecka 42
Norrbotten	21 662	38%	Vecka 45
Stockholm	157 435	46%	Vecka 42
Värmland	32 088	51%	Vecka 42
Västernorrland	14 818	26%	Vecka 42
Västra Götaland	122 222	40%	Vecka 42
Östergötland	36 934	42%	Vecka 45
Totalt	501 623	43%	

* Avser perioden 2013-09-29 till 2013-12-29. ** Avser perioden 2013-09-01 till 2013-12-31.

Det finns också stora skillnader i vaccinationstäckning bland de olika åldersgrupperna över 65 år: 50 % av alla personer över 75 år har vaccinerats, jämfört med 38 % av de mellan 65 och 74 år (tabell 2). De som nyligen fyllt 65 år kanske inte vet om att de tillhör en riskgrupp eller så känner de sig så pass friska att de inte ser behovet av en influensavaccination. Dessa behöver hälso- och sjukvården satsa extra på för att nå med information.

Den genomsnittliga täckningsgraden bland personer under 65 år har nu nått 2 % (se tabell 2). I denna grupp är det framförallt personer över 40 år som valt att vaccinera sig. I denna yngre åldersgrupp finns de flesta gravida, många överviktiga, barn med svåra sjukdomar och multihandikapp och en del med svår hjärt-lungsjukdom och astma. Dessa grupper riskerar svår influensasjukdom, och utgör långt mer än de två procent som hittills vaccinerats.

Vaccinationskampanjerna pågår fortfarande och influensan har ännu inte dragit igång. Detta innebär att det inte är för sent att rekommendera personer i riskgrupp vaccination.



Tabell 2. Antal och andel vaccinerade per åldersgrupp (data från Gävleborg, Jönköping, Kalmar, Norrbotten, Stockholm, Värmland och Västra Götaland)

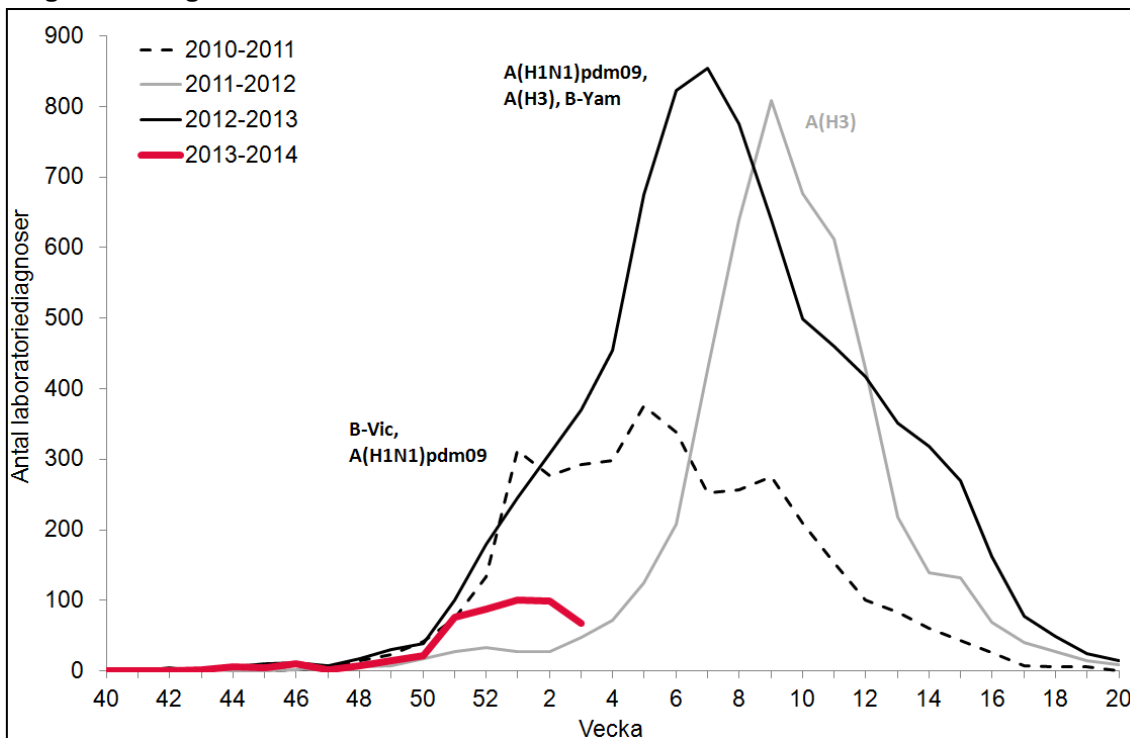
Åldersgrupp	Antal vaccinerade	Befolkningsunderlag	Andel vaccinerade
0-4	730	308 171	0,2%
5-14	1 608	574 133	0,3%
15-39	15 997	1 661 709	1,0%
40-64	62 854	1 646 706	3,8%
65-74	205 445	537 418	38,2%
75-84	146 372	287 263	51,0%
85+	67 569	132 676	50,9%
Totalt	500 575	5 148 076	9,7%

- Läs mer: [Socialstyrelsens rekommendationer om vem som bör erbjudas vaccination mot influensa.](#)

Fördjupad statistik

Laboriebaserad övervakning

Antal laboratorieverifierade influensafall (alla typer) per vecka säsong 2013-2014 och tidigare säsonger.

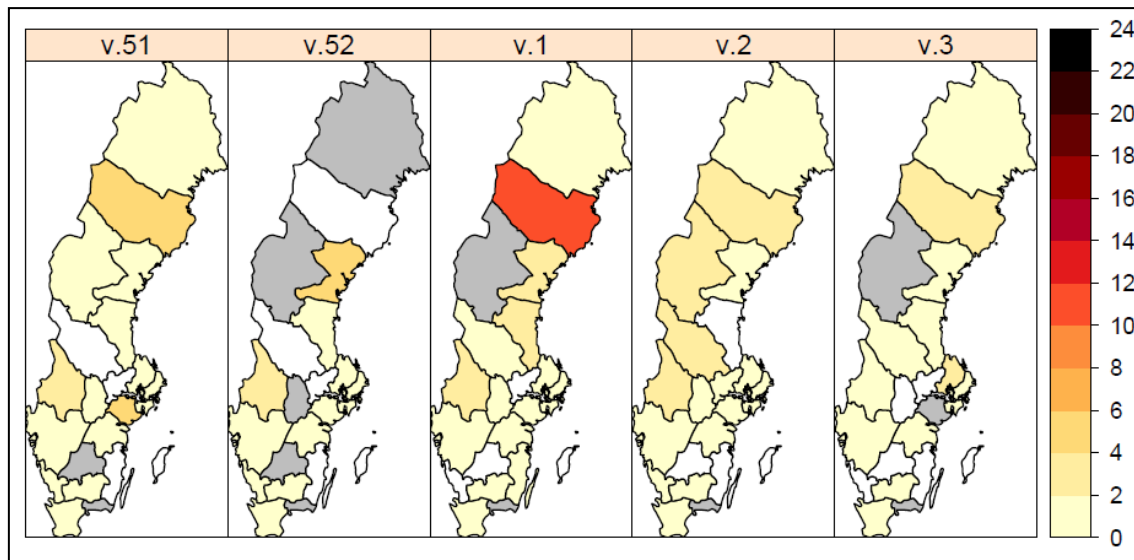


För tidigare säsonger anges vilken subtyp (av influensa A) alt. linjetyp (av influensa B) som dominerade. Figuren inkluderar inte fall diagnosticerade inom sentinelövervakningen.

Antal laboratorieverifierade influensafall per subtyp och totalt, samt antal analyserade prover och andel positiva, aktuell vecka och kumulativt, säsong 2013-2014.

(Tabellen inkluderar inte fall diagnosticerade inom sentinelövervakningen.)

Influensatyp	Aktuell vecka	Föregående vecka	Förändring	Kumulativt under säsongen
Influensa A(H1N1)pdm09	52	81	-35,8%	381
Annan säsongsinfluensa A	12	16	-25,0%	101
Influensa B	4	2	100,0%	22
Totalt antal fall	68	99	-31,3%	504
Antal analyserade prover	774	619	25,0%	7 126
Andel positiva prover	8,8%	16,0%	-45,1%	7,1%

Antal laboratorieverifierade influensafall (alla typer) per län och 100 000 invånare

Färgskalan symboliserar antalet laboratorieverifierade influensafall per 100 000 invånare och baserar sig på den frivilliga laboratorierapporteringen samt anmälningar av fall av influensa A(H1N1)pdm09 (anmälningsplikt). Län markerade med grått har den aktuella veckan inte haft något rapporterade laboratorium. I län markerade med vitt har minst ett laboratorium rapporterat, men inga influensafall har diagnosticerats.

Observera att antalet tagna prover varierar mellan län och över tid och påverkar starkt antalet fall som diagnosticeras. Alla prover från Gotland analyseras i Stockholm. Incidensen i Stockholm har inte korregerats för prover positiva för säsongsinfluensa A och B från Gotland, men den bör inte påverkas märkbart.



Antal laboratorieverifierade influensafall (alla typer) per län, aktuell vecka och kumulativt denna säsong

(Tabellen inkluderar inte fall diagnosticerade inom sentinelövervakningen.)

Län	Aktuell vecka		Kumulativt under säsongen	
	Antal fall	Antal fall per 100 000 invånare	Antal fall	Antal fall per 100 000 invånare
Blekinge	-	0,00	0	0,00
Dalarna	1	2,53	9	3,25
Gotland	0	0,00	0	0,00
Gävleborg	4	0,00	18	6,51
Halland	0	0,33	6	1,97
Jämtland	-	2,38	9	7,13
Jönköping	0	0,00	2	0,59
Kalmar	0	0,00	1	0,43
Kronoberg	2	0,54	12	6,46
Norrbottn	1	0,80	6	2,41
Skåne	7	0,32	33	2,61
Stockholm	18	1,50	154	7,24
Sörmland	-	0,36	4	1,46
Uppsala	9	1,75	34	9,94
Värmland	2	2,20	35	12,82
Västerbotten	8	2,69	55	21,14
Västernorrland	2	1,65	30	12,40
Västmanland	0	0,39	2	0,78
Västra Götaland	12	1,25	73	4,56
Örebro	0	1,06	9	3,18
Östergötland	2	0,23	12	2,77
Totalt:	68	0,71	504	5,28



Antal laboratorieverifierade influensafall per laboratorium, aktuell vecka och kumulativt denna säsong.

(Tabellen inkluderar inte fall diagnostiserade inom sentinelövervakningen.)

Län	Laboratorium	Antal laboratorieverifierade fall					Antal provtagna	Andel prover positiva för influensa	
		Aktuell vecka			Kumulativt under säsongen				
		Influensa A(H1N1)pdm09	Annan säsongsinfluensa A	Influensa B	Influensa A(H1N1)pdm09	Annan säsongsinfluensa A	Influensa B	Aktuell vecka	Aktuell vecka
Blekinge	Karlskrona ³	-	-	-	0	0	0	-	0,0%
Dalarna	Falun	1	0	0	7	2	0	24	4,2%
Gotland	Visby ¹	0	0	0	-	-	-	-	0,0%
Gävleborg	Gävle	4	0	0	11	7	0	13	30,8%
Halland	Halmstad	0	0	0	5	1	0	20	0,0%
Jämtland	Östersund	-	-	-	7	1	1	-	0,0%
Jönköpings län	Jönköping	0	0	0	1	1	0	4	0,0%
Kalmar län	Kalmar	0	0	0	0	1	0	9	0,0%
Kronoberg	Växjö ³	1	0	1	8	3	1	15	13,3%
Norrbottnen	Luleå	-	-	-	0	0	0	-	0,0%
	Sunderby	-	1	0	3	3	0	-	0,0%
Region Skåne	Malmö	5	0	2	20	9	4	73	9,6%
Stockholm	Aleris Medilab	0	0	0	4	0	0	3	0,0%
	Karolinska Solna/Huddinge ¹	16	2	0	114	25	1	200	9,0%



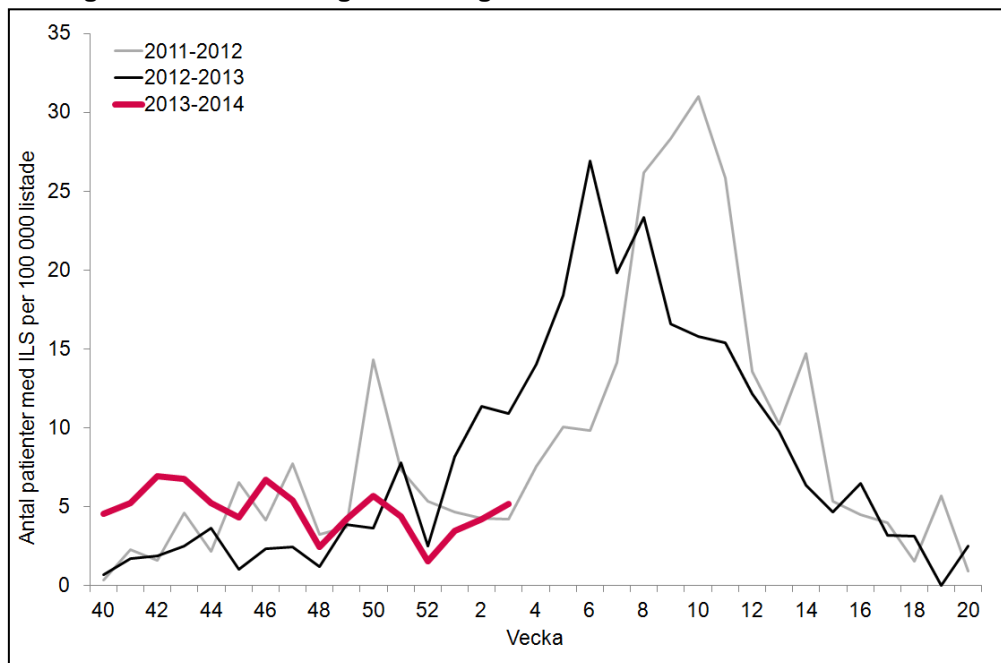
Län	Laboratorium	Antal laboratorieverifierade fall					Antal provtagna	Andel prover positiva för influensa	
		Aktuell vecka			Kumulativt under säsongen				
		Influensa A(H1N1)pdm09	Annan säsongsinfluensa A	Influensa B	Influensa A(H1N1)pdm09	Annan säsongsinfluensa A	Influensa B	Aktuell vecka	Aktuell vecka
	S:t Göran/Unilabs	-	-	-	3	7	0	6	0,0%
Sörmland	Eskilstuna/Unilabs ²	-	-	-	0	4	0	30	0,0%
Uppsala län	Uppsala	6	2	1	23	9	2	40	22,5%
Värmland	Karlstad	2	0	0	31	3	1	29	6,9%
Västerbotten	Umeå	6	2	0	49	6	0	70	11,4%
Västernorrland	Sundsvall	2	0	0	20	1	9	18	11,1%
Västmanland	Västerås	0	0	0	1	0	1	14	0,0%
Västra Götaland	Borås	0	0	0	1	1	1	12	0,0%
	Göteborg	3	3	0	10	9	1	133	4,5%
	Skövde	4	0	0	39	0	0	12	33,3%
	Trollhättan	1	1	0	4	7	0	13	15,4%
Örebro län	Örebro	0	0	0	9	0	0	15	0,0%
Östergötland	Linköping	1	1	0	11	1	0	21	9,5%
	Totalt:	52	12	4	381	101	22	774	8,8%

Ett streck (-) indikerar att laboratoriet inte har rapporterat antal fall eller antal provtagna för aktuell vecka. ¹Alla prover från Gotland analyseras vid Karolinska Universitetssjukhuset i Solna och är inkluderade i deras redovisning. ²Alla prover från Sörmland analyseras av Unilabs i Skövde. ³Huvuddelen av proverna från Blekinge analyseras i Växjö och är inkluderade i deras redovisning. [Mer information om den laboriebaserade övervakningen.](#)



Sentinelrapportering

Antal patienter med **influensaliknande sjukdom (ILS)** per 100 000 listade patienter, säsong 2013-2014 och tidigare säsonger



Antal patienter med influensaliknande sjukdom (ILS) per län, aktuell vecka

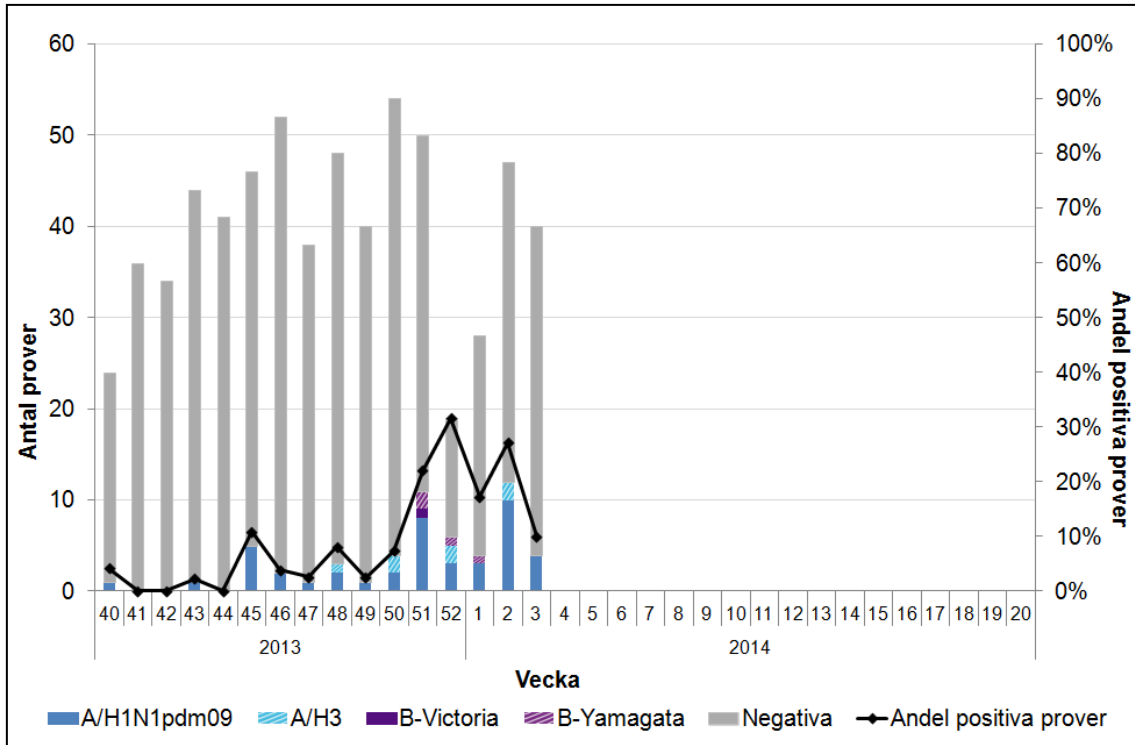
Län	Antal patienter med ILS	Patientunderlag *	Antal ILS-patienter per 100 000 listade
Blekinge	0	0	0,0
Dalarna	1	12 600	7,9
Gotland	0	0	0,0
Gävleborg	0	6 500	0,0
Halland	0	15 825	0,0
Jämtland	0	3 177	0,0
Jönköping	2	3 481	57,5
Kalmar	0	0	0,0
Kronoberg	1	20 882	4,8
Norrbottn	0	0	0,0
Skåne	4	81 296	4,9
Stockholm	2	48 289	4,1
Södermanland	0	3 500	0,0
Uppsala	3	54 629	5,5
Värmland	0	0	0,0
Västerbotten	2	4 800	41,7
Västernorrland	0	0	0,0
Västmanland	0	28 489	0,0
Västra Götaland	2	49 960	4,0
Örebro	0	0	0,0
Östergötland	1	12 700	7,9
Totalt:	18	346 128	5,2

* Län med noll patientunderlag saknar antingen rapporterade sentinelläkare eller så har inte någon rapport skickats in aktuell vecka.



Sentinelprovtagning inom öppenvård och på barn- och infektionskliniker

Antal sentinelfall **per influensatyp** och **andel positiva**, per vecka





Antal prov och andel positiva prover, aktuell vecka, samt antal **sentinelfall per influensatyp och län**, aktuell vecka och kumulativt sedan vecka 40, 2013.

Provernas ursprungslän	Antal inskickade prover		Antal laboratorieverifierade fall						Andel positiva prover
			Influensa A		Influensa B		Totalt		
	Aktuell vecka	Kumulativt	Aktuell vecka	Kumulativt	Aktuell vecka	Kumulativt	Aktuell vecka	Kumulativt	Aktuell vecka
Blekinge*	0	0	-	-	0	0	0	0	-
Dalarna*	2	30	0	1	-	0	0	1	0,0%
Gotland*	2	21	0	1	-	0	0	1	0,0%
Gävleborg*	0	2	-	1	0	0	0	1	-
Halland*	1	7	0	0	-	-	0	0	0,0%
Jämtland*	0	47	-	10	0	0	0	10	-
Jönköping*	1	14	0	3	-	0	0	3	0,0%
Kalmar	0	12	-	0	0	-	0	0	-
Kronoberg	2	10	1	1	0	0	1	1	50,0%
Norrbottn*	0	25	-	2	0	0	0	2	-
Skåne*	9	117	0	1	-	0	0	1	0,0%
Stockholm*	6	138	0	10	-	0	0	10	0,0%
Sörmland*	0	2	-	0	0	-	0	0	-
Uppsala*	1	69	1	9	0	0	1	9	100,0%
Värmland	0	0	-	-	0	0	0	0	-
Västerbotten*	6	35	0	7	-	0	0	7	0,0%
Västernorrland*	1	25	0	3	-	4	0	7	0,0%
Västmanland*	0	21	-	1	0	0	0	1	-
Västra Götaland*	9	72	2	3	0	1	2	4	22,2%
Örebro	0	0	-	-	0	0	0	0	-
Östergötland	0	0	-	-	0	0	0	0	-
Totalt:	40	647	4	53	0	5	4	58	10,0%

* I dessa län sker sentinelprovtagning även på barn- och infektionskliniker.

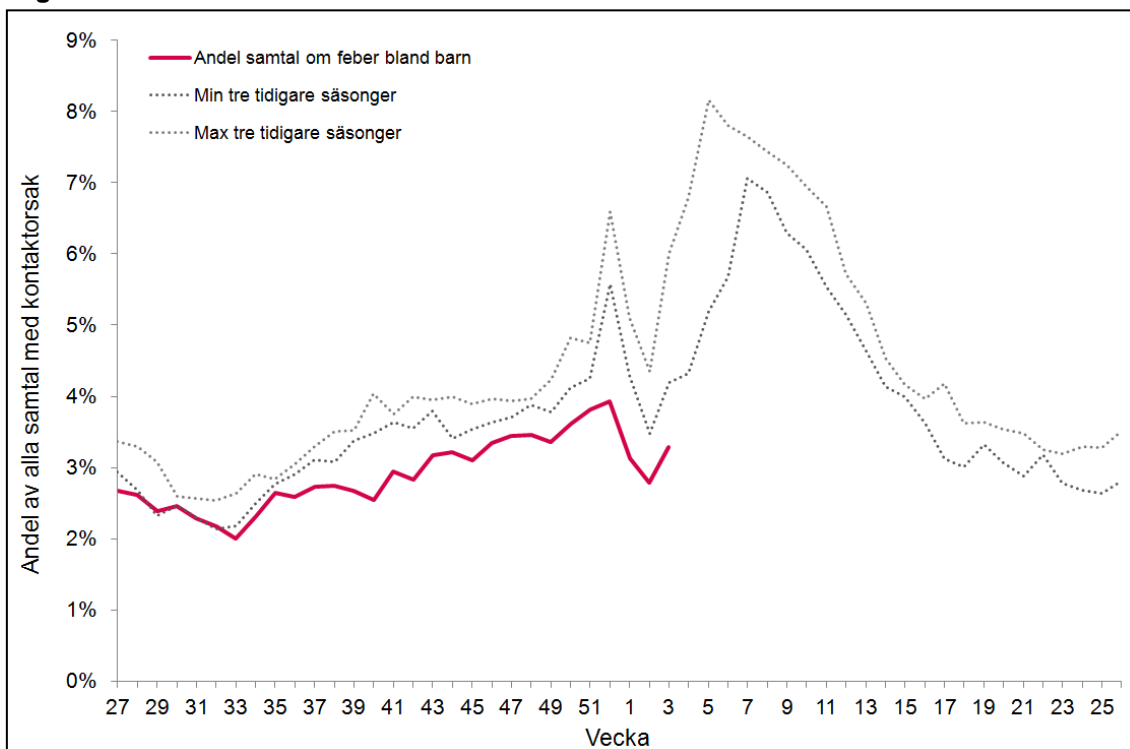
[Mer information om sentinelövervakningen.](#)



1177 Vårdguiden på telefon

- Lågt för säsongen
- Ökning jämfört med föregående vecka

Andel samtal till 1177 Vårdguiden gällande feber hos barn av samtliga samtal med angiven kontaktorsak



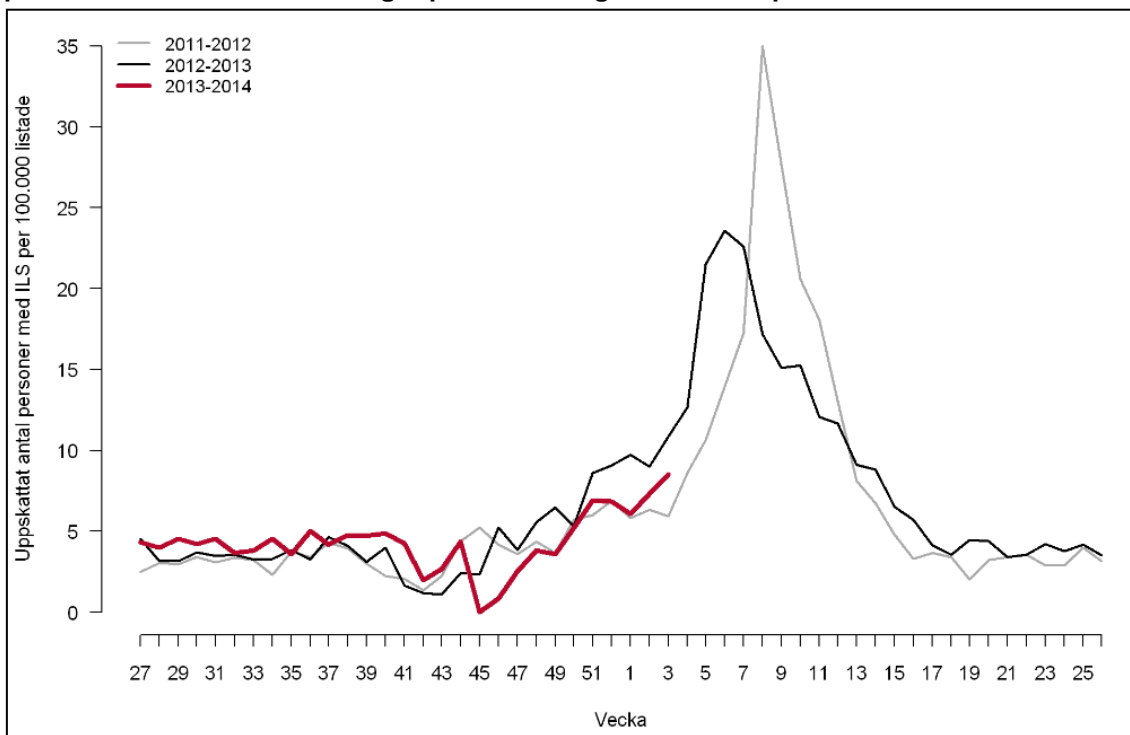
Mer information om 1177 Vårdguiden på telefon:

<http://www.folkhalsomyndigheten.se/amnesomraden/beredskap/overvakning-och-rapportering/syndromovervakning/>

Webbsök

- Låg influensaaktivitet.
- Normal nivå för säsongen.
- Ökning jämfört med föregående vecka

Uppskattad andel av befolkningen som har influensaliknande sjukdom - modell baserad på influensarelaterade sökningar på 1177 Vårdguidens webbplats 1177.se



[Länk till Webbsöks veckorapport på SMI:s hemsida \(publiceras varje måndag\).](#)