



# Influensarapport för vecka 6, 2014

---

Denna rapport publicerades den 13 februari 2014 och redovisar influensaläget vecka 6 (3/2 – 9/2) 2014.

## Innehållsförteckning

|   |    |
|---|----|
| Sammanfattning .....  | 2  |
| Vad visar övervakningssystemen?.....  | 2  |
| Lägesbeskrivning .....  | 3  |
| Läget i världen.....  | 4  |
| Special: Vaccineffektivitet säsongen 2013-2014.....                                     | 4  |
| Special: Övriga orsaker till luftvägsinfektioner i Sverige – Vad flyger i luften? ..... | 5  |
| Fördjupad statistik .....   | 6  |
| Laboratiebaserad övervakning.....   | 6  |
| Sentinelrapportering.....   | 11 |
| Sentinelprovtagning inom öppenvård och på barn- och infektionskliniker.....             | 12 |
| 1177 Vårdguiden på telefon .....  | 14 |
| Webbsök .....   | 15 |

## Sammanfattning

Efter många veckor av låg influensaaktivitet indikerar nu övervakningssystemen att vi är på väg mot säsongens topp. Hur många som kommer att insjukna är osäkert, men antas bli färre än de sista två säsongerna eftersom många troligtvis är immuna och årets säsongsvaccin har visats ha god effekt mot A(H1N1)pdm09, som nu dominerar.

### Vad visar övervakningssystemen?

I tabellen sammanfattas övervakningsdata för respektive system. Läs mer om systemen [här](#).

| Övervakningssystem             | Vecka 6  | Förändring mot föregående vecka |
|--------------------------------|--|---------------------------------|
| Laboratoriebaserad övervakning | 222 influensafall, varav:<br>152 A/H1N1pdm09<br>56 annan säsongsinfluensa A<br>14 B              | Trend: Ökning                   |
|                                | 1014 prover<br>21,9% positiva  | Trend: Ökning                   |
| Sentinelrapportering           | 8,5 patienter med ILS per<br>100 000 listade patienter<br><br>Aktivitet: Låg                     | Trend: Ökning                   |
| Sentinelprovtagning            | 12 fall, varav:<br>6 A/H1N1pdm09<br>5 A/H3N2<br>1 A, ej subtypad<br>0 B-Victoria<br>0 B-Yamagata | Trend: Oförändrad               |
|                                | 60 prover<br>20,0% positiva  | Trend: Oförändrad               |
| 1177 Vårdguiden på telefon     | 4,9 % samtal om feber hos barn<br><br>Aktivitet: Normal  | Trend: Ökning                   |
| Webbsök för influensa          | Aktivitet: Låg   | Trend: Ökning                   |

## Lägesbeskrivning

Samtliga övervakningssystem signalerade en ökande influensaaktivitet under vecka 6. De laboratoriebekräftade fallen, varav de flesta var influensa A(H1N1)pdm09, ökade med mer än 50 % vilket indikerar att vi är på väg mot toppen. Hur hög toppen kommer att bli är svårt att förutsäga, men efter förra säsongens höga influensaaktivitet, och förväntad god vaccineffektivitet (se specialavsnitt), bör toppen bli lägre än de föregående två säsongerna.

Flest laboratoriebekräftade influensafall sett till folkmängden återfanns under vecka 6 i Dalarna, Uppsala och Västerbotten, men olika sökmönster och provtagningsrutiner gör att incidensmättet inte nödvändigtvis speglar influensaaktiviteten i de olika länen.

Incidensen av influensa A(H1N1)pdm09 har varit som högst bland barn under fem år, följt av vuxna mellan 40-64 år och personer 15-39 år. Hittills under säsongen har 28 % av de laborieverifierade A(H1N1)pdm09-fallen sjukhusvårdats. Detta är en lika stor andel som förra säsongen, även om vi då vid samma tidpunkt hade betydligt fler fall.

Genom SIRI ([Svenska Intensivvårdsregistrets influensaregistring](#)) har 25 patienter rapporterats vara intensivvårdade med influensa A(H1N1)pdm09. Åldersfördelningen bland patienterna speglar delvis den vi ser inom laborierapporteringen: majoriteten, 15 patienter, var 40-64 år gamla. Men bland de övriga intensivvårdade patienterna återfanns även 8 personer över 65 år – en åldersgrupp som förekommer i lägre utsträckning bland de laboratoriebekräftade fallen, men i högre utsträckning drabbas av svårare sjukdom om de infekteras. Dessutom har ytterligare två IVA-patienter, 7 och 21 år gamla med underliggande sjukdomar, rapporterats. Dessa två avled efter en kortare tids intensivvård. De var ovaccinerade respektive med okänd vaccinationsstatus.

Genom SmiNet har fyra influensa A(H1N1)pdm09-fall anmälts som avlidna under säsongen. Samtliga var över 70 år och ett par tillhörde dessutom en medicinsk riskgrupp.

Dödsfall är att vänta under en influensasäsong. Det har beräknats att mellan 150 och 2000 personer avlider till följd av influensa varje år. Skillnaderna beror delvis på vilket virus som dominerar och i vilken utsträckning. Majoriteten av de som avlider är äldre, sköra individer.

## Läget i världen

Influensaaktiviteten var fortfarande låg i de flesta EU-länder under vecka 5, men 18 av 29 länder rapporterade en ökande aktivitet. Inom sentinelövervakningen var 26 % av tagna prover positiva för influensa. Det stora merparten, 98 %, var positiva för influensa A varav 50 % var A(H1N1)pdm09, 39 % A(H3N2) och 11 % hade inte subtypats.

För vecka 6 rapporterade de flesta EU-länder liknande intensitetsnivåer som veckan innan. Bulgarien, Portugal och Spanien, som var bland de första länderna att rapportera högre aktivitet, ser nu en minskning. Detta kan vara en indikation på att influensasäsongen blir mild, då dessa länder inte nådde hög intensitet innan minskningen började.

Mortaliteten (av alla orsaker) fortsätter att ligga på en för säsongen normal nivå i de europeiska länder som deltar i övervakningen.

I Kina fortsätter utbrottet av fågelinfluensa A H7N9. Under perioden 31 januari till 7 februari rapporterades 36 nya fall enligt WHO. Människor smittas från infekterade höns. Smitta mellan människor tros vara mycket ovanligt om det alls förekommer.

## Special: Vaccineffektivitet säsongen 2013-2014

En studie från Kanada som publicerades nyligen i [Eurosurveillance](#) visar att säsongsinfluensavaccinen som används 2013-2014 har god skyddseffekt.

Studien jämförde patienter med influensaliknande sjukdom (ILS) som besökt sentinelläkare och visats vara infekterade med influensa, med dem som testat negativt för influensa (*test-negativ fall-kontroll studie*). Patienterna provtogs mellan vecka 44/2013 och vecka 4/2014, vilket omfattar perioden före och under toppen, som i Kanada inträffade vecka 2. I Kanada har säsongen dominerats av influensa A(H1N1)pdm09.

Den uppskattade vaccineffektiviteten mot influensa (oavsett typ och subtyp) var 71 % (95 % konfidensintervall: 54–81 %) och mot A(H1N1)pdm09 specifikt 74 % (95 % konfidensintervall: 58–83%). Den relativt höga effektiviteten kan delvis förklaras av att ytproteinerna på det nu cirkulerande influensa A(H1N1)pdm09-viruset liknar dem i vaccinstammen. Eftersom liknande virus cirkulerar i Europa, kan vaccineffektiviteten förväntas vara i samma storleksordning här.

Under nästa vecka kommer WHO att besluta om vilka stammar som rekommenderas att ingå i nästa säsongsinfluensavaccin. Influensa A(H1N1)-stammen i vaccinet har varit oförändrad under fyra säsonger, sedan pandemin 2009, vilket är ovanligt.

## Special: Övriga orsaker till luftvägsinfektioner i Sverige – Vad flyger i luften?

De mikrobiologiska laboratorerna vid Karolinska Universitetssjukhuset i Stockholm, Sahlgrenska universitetssjukhuset i Göteborg och Unilabs i Skövde analyserar en del av de luftvägsprover de får in för upp till 14-15 olika virus (inklusive undertyper av vissa virus).

Andelen positiva fynd har ökat under de senaste veckorna till 38 % under vecka 5-6. Denna ökning är främst orsakad av influensa. Även andelen RSV och metapneumovirus har ökat under de senaste veckorna (se [veckans RSV-rapport](#)).

I tabellen nedan sammanfattas trenderna i andelen analyserade prover som varit positiva för flera vanliga luftvägsvirus. Andelen positiva prov för **rhinovirus** fortsätter att sjunka och var endast 6,2 % under den senaste perioden. Coronavirus och adenovirus förekommer också. Alla dessa virus är vanliga orsaker till förkylningar.

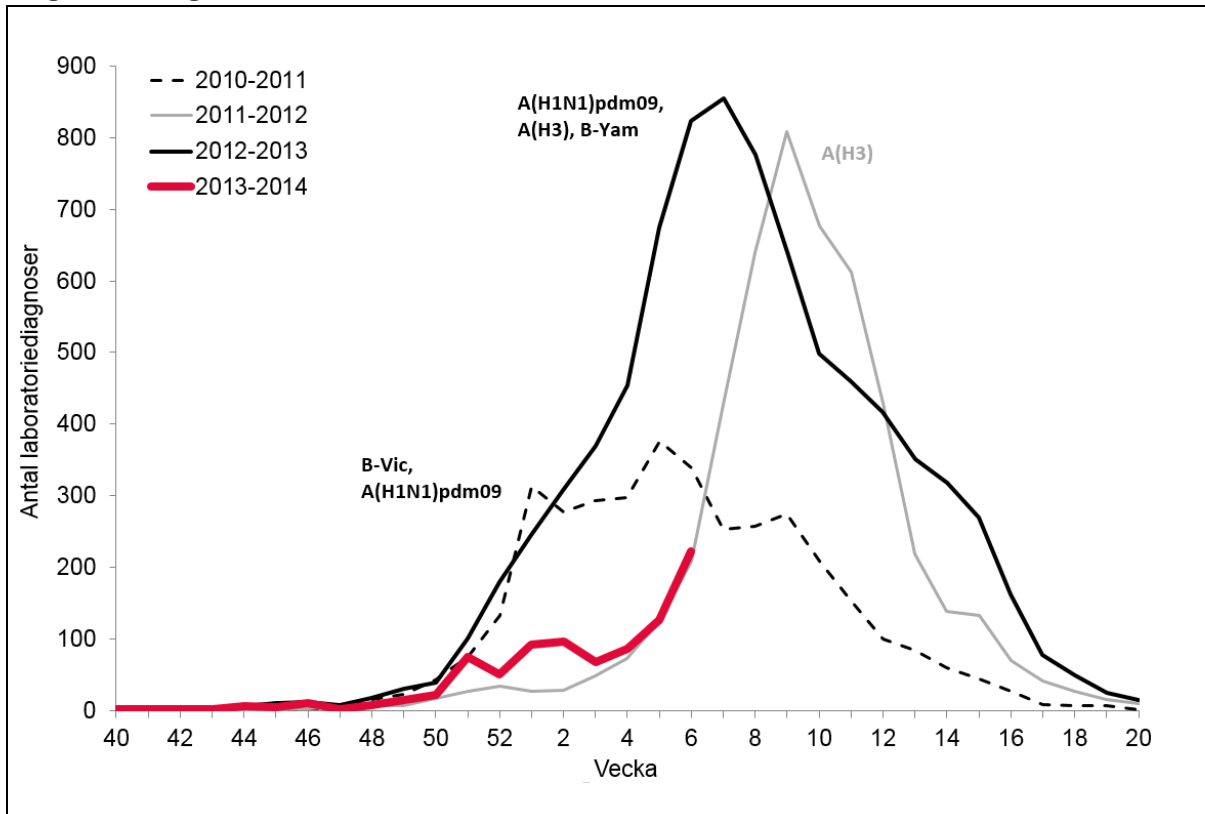
| Andel positiva prov | V. 37-40 | V. 41-44 | V. 45-48 | V. 49-52 | V. 1-4 | V. 5-6 |
|---------------------|----------|----------|----------|----------|--------|--------|
| Rhinovirus          | 23%      | 20%      | 15%      | 10%      | 5,8%   | 6,2%   |
| Coronavirus         | 0,4%     | 0,2%     | 2,7%     | 4,8%     | 3,4%   | 1,7%   |
| Influensa A och B   | 0,0%     | 0,1%     | 1,3%     | 5,2%     | 10%    | 17%    |
| Adenovirus          | 1,6%     | 1,3%     | 3,1%     | 2,1%     | 2,2%   | 1,6%   |
| RSV                 | 0,5%     | 0,5%     | 0,4%     | 2,5%     | 3,8%   | 4,7%   |
| Metapneumovirus     | 0,0%     | 0,0%     | 1,8%     | 2,7%     | 4,6%   | 6,3%   |

Mer information om [förkylning](#) och [RSV](#) finns på Folkhälsomyndighetens webbplats.

## Fördjupad statistik

### Laboriebaserad övervakning

Antal laborieverifierade influensafall (alla typer) per vecka säsong 2013-2014 och tidigare säsonger.



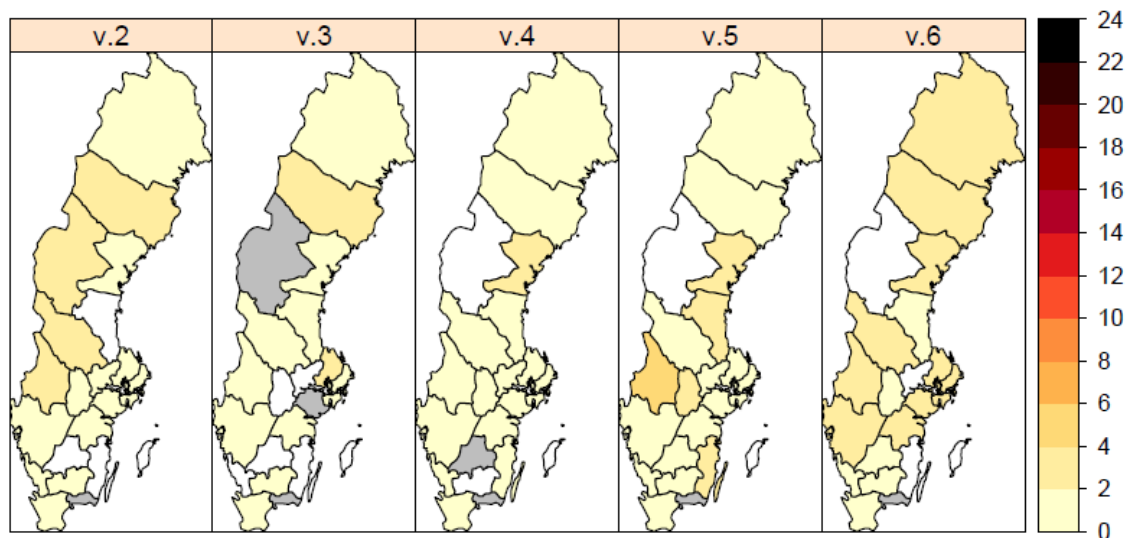
För tidigare säsonger anges vilken subtyp (av influensa A) alt. linjetyp (av influensa B) som dominerade. Figuren inkluderar inte fall diagnosticerade inom sentinelövervakningen.

Antal laborieverifierade influensafall **per subtyp** och totalt, samt antal analyserade prover och **andel positiva**, aktuell vecka och kumulativt, säsong 2013-2014.

(Tabellen inkluderar inte fall diagnosticerade inom sentinelövervakningen.)

| Influensatyp                 | Aktuell vecka | Föregående vecka | Förändring | Kumulativt under säsongen |
|------------------------------|---------------|------------------|------------|---------------------------|
| Influensa A(H1N1)pdm09       | 152           | 94               | 62%        | 653                       |
| Annan säsongsinfluensa A     | 56            | 26               | 115%       | 186                       |
| Influensa B                  | 14            | 6                | 133%       | 47                        |
| <b>Totalt antal fall</b>     | <b>222</b>    | <b>126</b>       | <b>76%</b> | <b>886</b>                |
| Antal analyserade prover     | 1 014         | 845              | 20%        | 9 768                     |
| <b>Andel positiva prover</b> | <b>21,9%</b>  | <b>14,9%</b>     | <b>47%</b> | <b>9,1%</b>               |

Antal laboratorieverifierade influensafall (alla typer) **per län** och 100 000 invånare



Färgskalan symboliserar antalet laboratorieverifierade influensafall per 100 000 invånare och baserar sig på den frivilliga laboratorierapporteringen samt anmälningar av fall av influensa A(H1N1)pdm09 (anmälningsplikt). Län markerade med grått har den aktuella veckan inte haft något rapporterade laboratorium. I län markerade med vitt har minst ett laboratorium rapporterat, men inga influensafall har diagnosticerats.

Observera att antalet tagna prover varierar mellan län och över tid och påverkar starkt antalet fall som diagnosticeras. Alla prover från Gotland analyseras i Stockholm. Incidensen i Stockholm har inte korrigerats för prover positiva för säsongsinfluensa A och B från Gotland, men den bör inte påverkas märkbart.

**Antal laboratorieverifierade influensafall (alla typer) per län, aktuell vecka och kumulativt denna säsong**

(Tabellen inkluderar inte fall diagnosticerade inom sentinelövervakningen.)

| Län             | Aktuell vecka |                                 | Kumulativt under säsongen |                                 |
|-----------------|---------------|---------------------------------|---------------------------|---------------------------------|
|                 | Antal fall    | Antal fall per 100 000 invånare | Antal fall                | Antal fall per 100 000 invånare |
| Blekinge        | -             | 0,00                            | 0                         | 0,00                            |
| Dalarna         | 11            | 3,98                            | 26                        | 9,40                            |
| Gotland         | 0             | 0,00                            | 0                         | 0,00                            |
| Gävleborg       | 5             | 1,81                            | 27                        | 9,76                            |
| Halland         | 5             | 1,64                            | 15                        | 4,93                            |
| Jämtland        | 0             | 0,00                            | 8                         | 6,34                            |
| Jönköping       | 3             | 0,88                            | 8                         | 2,36                            |
| Kalmar          | 0             | 0,00                            | 7                         | 3,00                            |
| Kronoberg       | 2             | 1,08                            | 16                        | 8,61                            |
| Norrbottn       | 8             | 3,22                            | 19                        | 7,64                            |
| Skåne           | 31            | 2,45                            | 77                        | 6,10                            |
| Stockholm       | 64            | 3,01                            | 248                       | 11,66                           |
| Sörmland        | 8             | 2,91                            | 18                        | 6,55                            |
| Uppsala         | 12            | 3,51                            | 58                        | 16,96                           |
| Värmland        | 9             | 3,30                            | 55                        | 20,14                           |
| Västerbotten    | 9             | 3,46                            | 72                        | 27,67                           |
| Västernorrland  | 6             | 2,48                            | 43                        | 17,77                           |
| Västmanland     | 0             | 0,00                            | 4                         | 1,56                            |
| Västra Götaland | 36            | 2,25                            | 139                       | 8,69                            |
| Örebro          | 4             | 1,41                            | 23                        | 8,12                            |
| Östergötland    | 9             | 2,07                            | 23                        | 5,30                            |
| <b>Totalt:</b>  | <b>222</b>    | <b>2,32</b>                     | <b>886</b>                | <b>9,32</b>                     |





**Antal laboratorieverifierade influensafall per laboratorium, aktuell vecka och kumulativt denna säsong.**

(Tabellen inkluderar inte fall diagnostiserade inom sentinelövervakningen.)

| Län            | Laboratorium                | Antal laboratorieverifierade fall |                          |             |                           |                          |             | Antal provtagna | Andel prover positiva för influensa |
|----------------|-----------------------------|-----------------------------------|--------------------------|-------------|---------------------------|--------------------------|-------------|-----------------|-------------------------------------|
|                |                             | Aktuell vecka                     |                          |             | Kumulativt under säsongen |                          |             |                 |                                     |
|                |                             | Influensa A(H1N1)pdm09            | Annan säsongsinfluensa A | Influensa B | Influensa A(H1N1)pdm09    | Annan säsongsinfluensa A | Influensa B | Aktuell vecka   | Aktuell vecka                       |
| Blekinge       | Karlskrona 3                | -                                 | -                        | -           | 0                         | 0                        | 0           | -               | 0,0%                                |
| Dalarna        | Falun                       | 10                                | 1                        | 0           | 22                        | 4                        | 0           | 41              | 26,8%                               |
| Gotland        | Visby 1                     | 0                                 | 0                        | 0           | -                         | -                        | -           | -               | 0,0%                                |
| Gävleborg      | Gävle                       | 5                                 | -                        | -           | 23                        | 4                        | 0           | -               | 0,0%                                |
| Halland        | Halmstad                    | 5                                 | -                        | -           | 13                        | 1                        | 1           | 31              | 16,1%                               |
| Jämtland       | Östersund                   | 0                                 | 0                        | 0           | 6                         | 1                        | 1           | 3               | 0,0%                                |
| Jönköpings län | Jönköping                   | -                                 | 2                        | 1           | 3                         | 4                        | 1           | -               | 0,0%                                |
| Kalmar län     | Kalmar                      | 0                                 | 0                        | 0           | 6                         | 1                        | 0           | 6               | 0,0%                                |
| Kronoberg      | Växjö 3                     | 2                                 | 0                        | 0           | 12                        | 3                        | 1           | 24              | 8,3%                                |
| Norrbottnen    | Luleå                       | -                                 | -                        | -           | 0                         | 0                        | 0           | -               | 0,0%                                |
|                | Sunderby                    | 8                                 | -                        | -           | 16                        | 3                        | 0           | -               | 0,0%                                |
| Region Skåne   | Malmö                       | 15                                | 10                       | 6           | 50                        | 18                       | 9           | 133             | 23,3%                               |
| Stockholm      | Aleris Medilab              | 4                                 | 0                        | 0           | 10                        | 0                        | 1           | 5               | 80,0%                               |
|                | Karolinska Solna/Huddinge 1 | 33                                | 16                       | 3           | 154                       | 52                       | 7           | 234             | 22,2%                               |



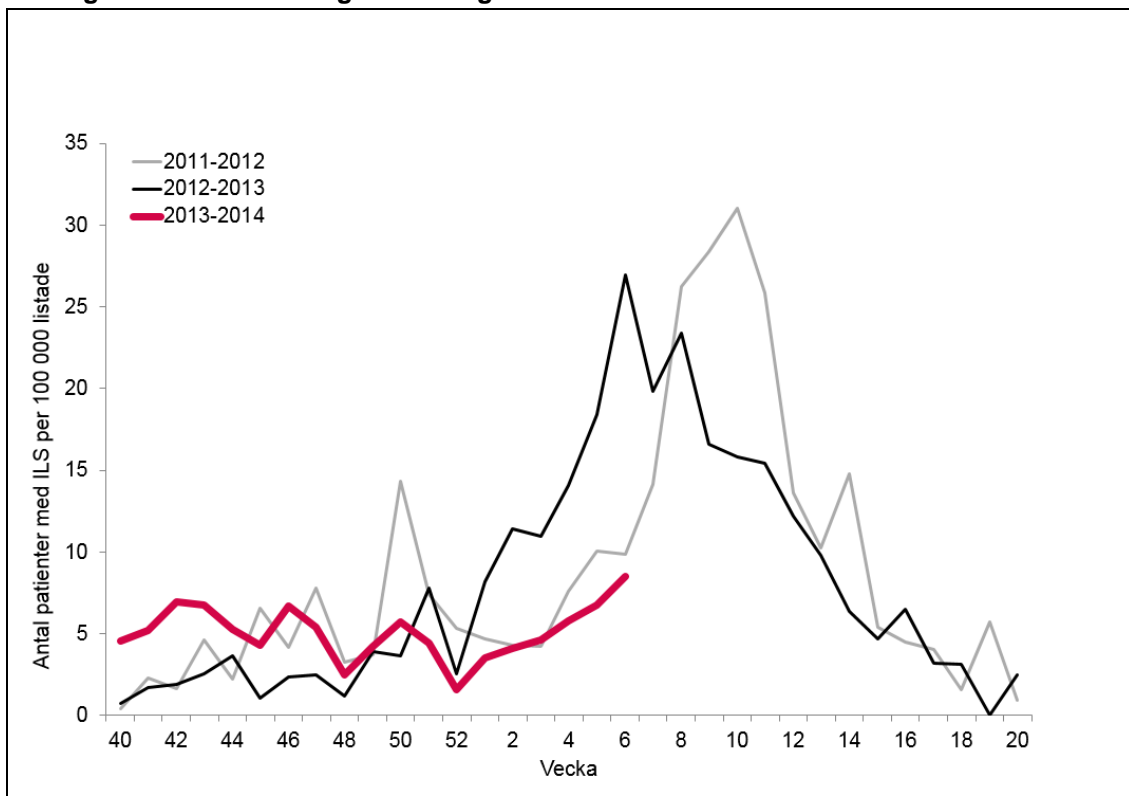
| Län             | Laboratorium         | Antal laboratorieverifierade fall |                          |             |                           |                          | Antal provtagna | Andel prover positiva för influensa |               |
|-----------------|----------------------|-----------------------------------|--------------------------|-------------|---------------------------|--------------------------|-----------------|-------------------------------------|---------------|
|                 |                      | Aktuell vecka                     |                          |             | Kumulativt under säsongen |                          |                 |                                     |               |
|                 |                      | Influensa A(H1N1)pdm09            | Annan säsongsinfluensa A | Influensa B | Influensa A(H1N1)pdm09    | Annan säsongsinfluensa A | Influensa B     | Aktuell vecka                       | Aktuell vecka |
|                 | S:t Göran/Unilabs    | 2                                 | 6                        | 0           | 8                         | 16                       | 0               | 15                                  | 53,3%         |
| Sörmland        | Eskilstuna/Unilabs 2 | 6                                 | 2                        | 0           | 10                        | 7                        | 1               | 37                                  | 21,6%         |
| Uppsala län     | Uppsala              | 8                                 | 4                        | 0           | 35                        | 21                       | 2               | 48                                  | 25,0%         |
| Värmland        | Karlstad             | 8                                 | 1                        | 0           | 48                        | 6                        | 1               | 60                                  | 15,0%         |
| Västerbotten    | Umeå                 | 5                                 | 4                        | 0           | 60                        | 11                       | 1               | 32                                  | 28,1%         |
| Västernorrland  | Sundsvall            | 5                                 | 0                        | 1           | 30                        | 2                        | 11              | 19                                  | 31,6%         |
| Västmanland     | Västerås             | 0                                 | 0                        | 0           | 1                         | 2                        | 1               | 9                                   | 0,0%          |
| Västra Götaland | Borås                | 0                                 | 0                        | 0           | 2                         | 0                        | 2               | 12                                  | 0,0%          |
|                 | Göteborg             | 17                                | 5                        | 3           | 46                        | 16                       | 7               | 186                                 | 13,4%         |
|                 | Skövde               | 6                                 | 0                        | 0           | 49                        | 1                        | 0               | 27                                  | 22,2%         |
|                 | Trollhättan          | 2                                 | 3                        | 0           | 9                         | 7                        | 0               | 21                                  | 23,8%         |
| Örebro län      | Örebro               | 4                                 | 0                        | 0           | 21                        | 2                        | 0               | 45                                  | 8,9%          |
| Östergötland    | Linköping            | 7                                 | 2                        | 0           | 19                        | 4                        | 0               | 26                                  | 34,6%         |
|                 | <b>Totalt:</b>       | <b>152</b>                        | <b>56</b>                | <b>14</b>   | <b>653</b>                | <b>186</b>               | <b>47</b>       | <b>1014</b>                         | <b>21,9%</b>  |

Ett streck (-) indikerar att laboratoriet inte har rapporterat antal fall eller antal provtagna för aktuell vecka. <sup>1</sup>Alla prover från Gotland analyseras vid Karolinska Universitetssjukhuset i Solna och är inkluderade i deras redovisning. <sup>2</sup>Alla prover från Sörmland analyseras av Unilabs i Skövde. <sup>3</sup>Huvuddelen av proverna från Blekinge analyseras i Växjö och är inkluderade i deras redovisning. [Mer information om den laboratoriebaserade övervakningen.](#)



## Sentinelrapportering

Antal patienter med **influensaliknande sjukdom (ILS)** per 100 000 listade patienter, säsong 2013-2014 och tidigare säsonger



### Antal patienter med influensaliknande sjukdom (ILS) per län, aktuell vecka

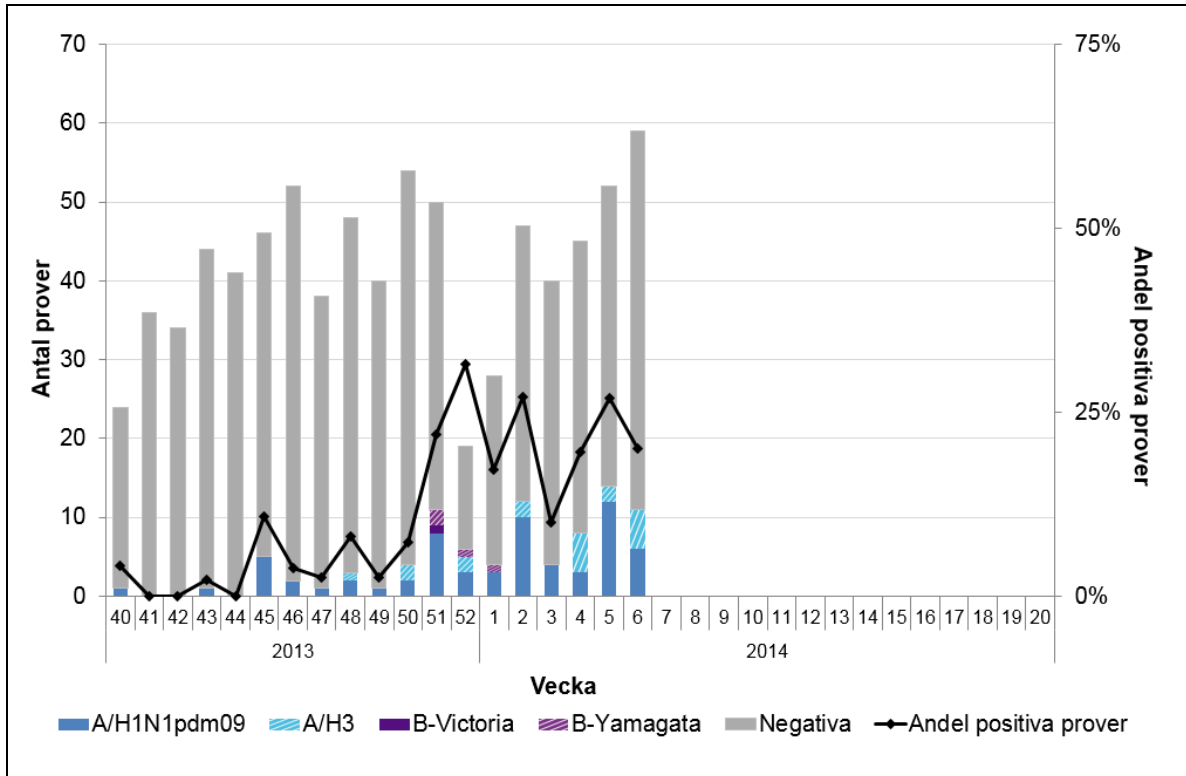
| Län             | Antal patienter med ILS | Patientunderlag * | Antal ILS-patienter per 100 000 listade |
|-----------------|-------------------------|-------------------|---|
| Blekinge        | 0                       | 0                 | 0,0                                     |
| Dalarna         | 2                       | 12 600            | 15,9                                    |
| Gotland         | 0                       | 10 000            | 0,0                                     |
| Gävleborg       | 0                       | 6 500             | 0,0                                     |
| Halland         | 0                       | 15 825            | 0,0                                     |
| Jämtland        | 0                       | 7 177             | 0,0                                     |
| Jönköping       | 0                       | 0                 | 0,0                                     |
| Kalmar          | 0                       | 0                 | 0,0                                     |
| Kronoberg       | 0                       | 13 782            | 0,0                                     |
| Norrbottn       | 0                       | 0                 | 0,0                                     |
| Skåne           | 6                       | 71 793            | 8,4                                     |
| Stockholm       | 7                       | 31 537            | 22,2                                    |
| Södermanland    | 0                       | 3 500             | 0,0                                     |
| Uppsala         | 5                       | 46 729            | 10,7                                    |
| Värmland        | 0                       | 0                 | 0,0                                     |
| Västerbotten    | 0                       | 4 800             | 0,0                                     |
| Västernorrland  | 1                       | 11 700            | 8,5                                     |
| Västmanland     | 2                       | 26 189            | 7,6                                     |
| Västra Götaland | 2                       | 42 560            | 4,7                                     |
| Örebro          | 0                       | 0                 | 0,0                                     |
| Östergötland    | 2                       | 12 700            | 15,7                                    |
| <b>Totalt:</b>  | <b>27</b>               | <b>317 392</b>    | <b>8,5</b>                              |

\* Län med noll patientunderlag saknar antingen rapportering från sentinelläkare eller så har inte någon rapport skickats in aktuell vecka.



## Sentinelprovtagning inom öppenvård och på barn- och infektionskliniker

Antal sentinelfall **per influensatyp** och **andel positiva**, per vecka



**Antal prov och andel positiva prover, aktuell vecka, samt antal sentinelfall per influensatyp och län, aktuell vecka och kumulativt sedan vecka 40, 2013.**

| Provernas ursprungslän | Antal inskickade prover |            | Antal laboratorieverifierade fall |            |               |            |               |            | Andel positiva prover |
|------------------------|-------------------------|------------|-----------------------------------|------------|---------------|------------|---------------|------------|-----------------------|
|                        |                         |            | Influensa A                       |            | Influensa B   |            | Totalt        |            | Aktuell vecka         |
|                        | Aktuell vecka           | Kumulativt | Aktuell vecka                     | Kumulativt | Aktuell vecka | Kumulativt | Aktuell vecka | Kumulativt |                       |
| Blekinge*              | 0                       | 0          | -                                 | -          | 0             | 0          | 0             | 0          | -                     |
| Dalarna*               | 2                       | 33         | 2                                 | 3          | 0             | 0          | 2             | 3          | 100,0%                |
| Gotland*               | 5                       | 26         | 0                                 | 1          | -             | 0          | 0             | 1          | 0,0%                  |
| Gävleborg*             | 0                       | 2          | -                                 | 1          | 0             | 0          | 0             | 1          | -                     |
| Halland*               | 0                       | 10         | -                                 | 0          | 0             | -          | 0             | 0          | -                     |
| Jämtland*              | 1                       | 51         | 0                                 | 10         | -             | 0          | 0             | 10         | 0,0%                  |
| Jönköping*             | 1                       | 17         | 0                                 | 3          | -             | 0          | 0             | 3          | 0,0%                  |
| Kalmar                 | 0                       | 12         | -                                 | 0          | 0             | -          | 0             | 0          | -                     |
| Kronoberg              | 1                       | 17         | 0                                 | 3          | -             | 0          | 0             | 3          | 0,0%                  |
| Norrbottn*             | 1                       | 26         | 0                                 | 2          | -             | 0          | 0             | 2          | 0,0%                  |
| Skåne*                 | 7                       | 150        | 1                                 | 6          | 0             | 0          | 1             | 6          | 14,3%                 |
| Stockholm*             | 18                      | 169        | 3                                 | 19         | 0             | 0          | 3             | 19         | 16,7%                 |
| Sörmland*              | 0                       | 2          | -                                 | 0          | 0             | -          | 0             | 0          | -                     |
| Uppsala*               | 5                       | 84         | 3                                 | 16         | 0             | 0          | 3             | 16         | 60,0%                 |
| Värmland               | 0                       | 0          | -                                 | -          | 0             | 0          | 0             | 0          | -                     |
| Västerbotten*          | 4                       | 44         | 0                                 | 7          | -             | 0          | 0             | 7          | 0,0%                  |
| Västernorrland*        | 1                       | 34         | 0                                 | 6          | -             | 4          | 0             | 10         | 0,0%                  |
| Västmanland*           | 4                       | 28         | 0                                 | 3          | -             | 0          | 0             | 3          | 0,0%                  |
| Västra Götaland*       | 10                      | 98         | 3                                 | 8          | 0             | 1          | 3             | 9          | 30,0%                 |
| Örebro                 | 0                       | 0          | -                                 | -          | 0             | 0          | 0             | 0          | -                     |
| Östergötland           | 0                       | 0          | -                                 | -          | 0             | 0          | 0             | 0          | -                     |
| <b>Totalt:</b>         | <b>60</b>               | <b>803</b> | <b>12</b>                         | <b>88</b>  | <b>0</b>      | <b>5</b>   | <b>12</b>     | <b>93</b>  | <b>20,0%</b>          |

\* I dessa län sker sentinelprovtagning även på barn- och infektionskliniker.

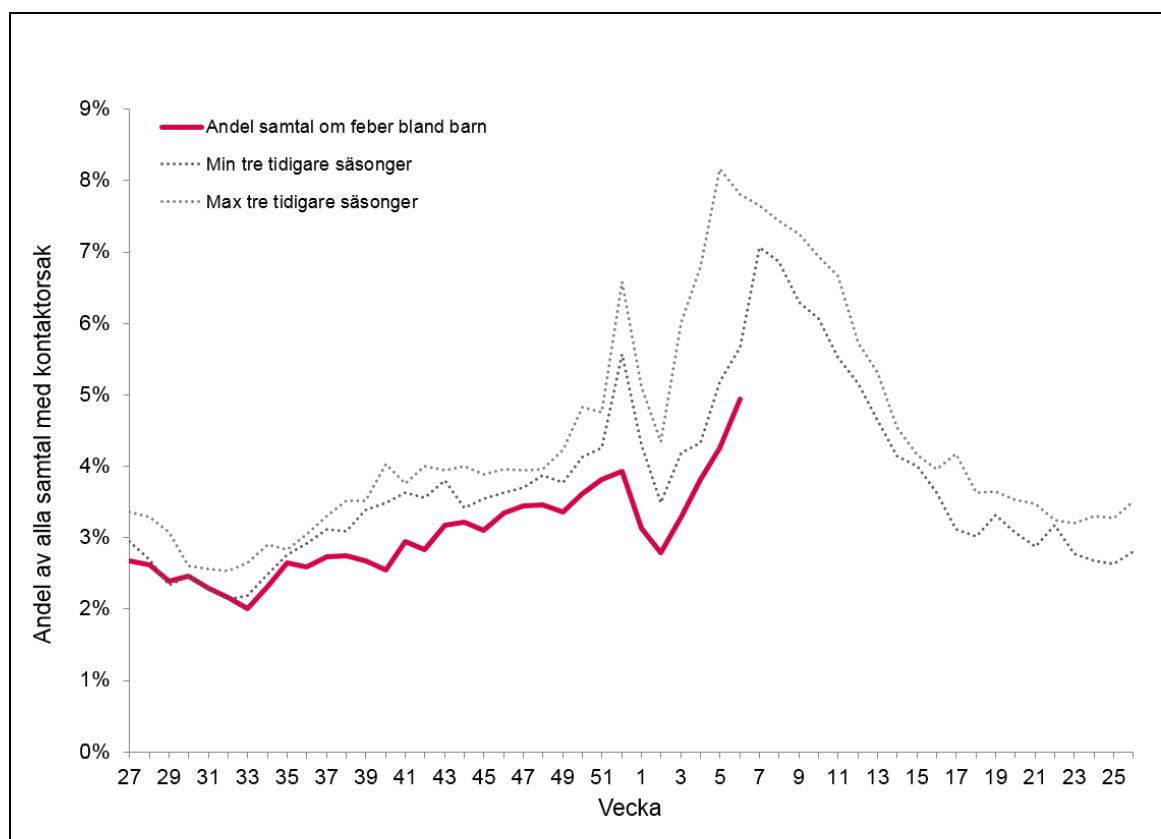
[Mer information om sentinelövervakningen.](#)



## 1177 Vårdguiden på telefon

- Normalt för säsongen
- Ökning jämfört med föregående vecka

**Andel samtal till 1177 Vårdguiden gällande feber hos barn av samtliga samtal med angiven kontaktorsak**



Mer information om 1177 Vårdguiden på telefon:

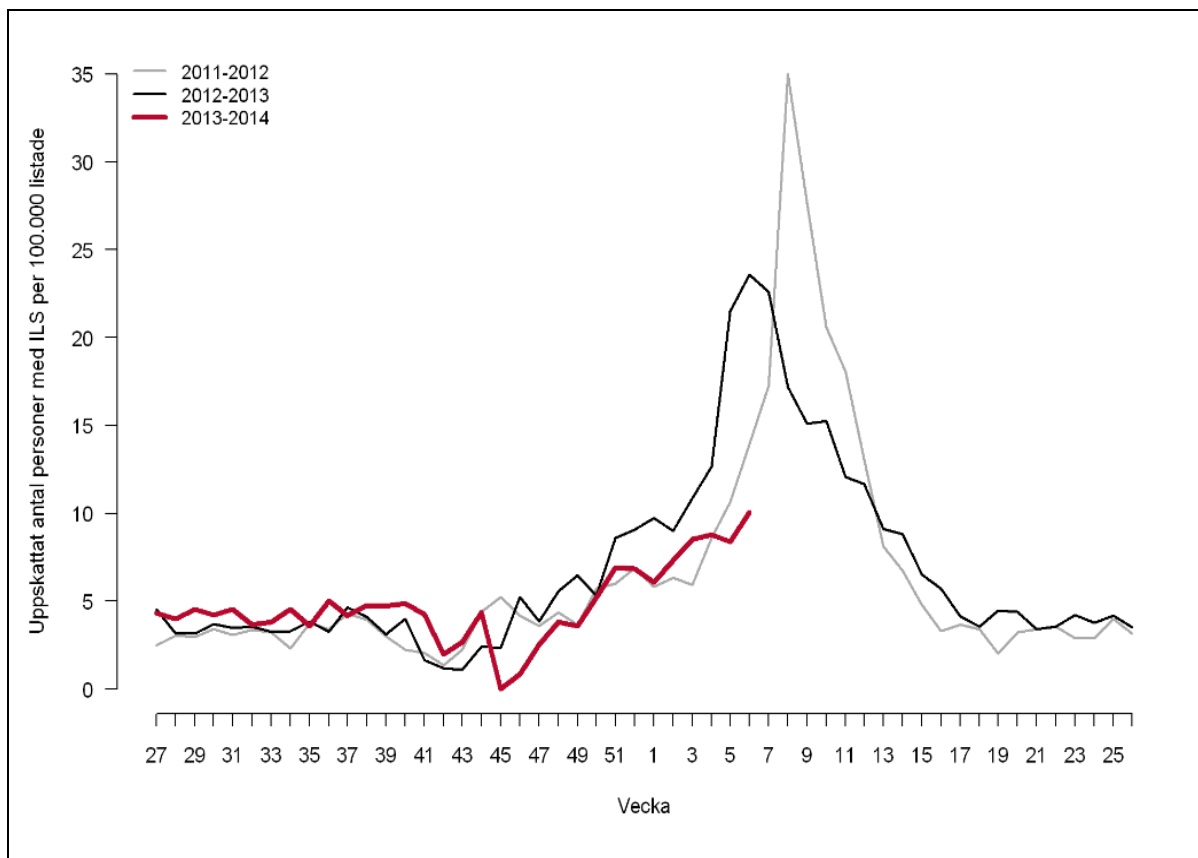
<http://www.folkhalsomyndigheten.se/amnesomraden/beredskap/overvakning-och-rapportering/syndromovervakning/>



## Webbsök

- Låg influensaaktivitet.
- Normal nivå för säsongen.
- Ökning jämfört med föregående vecka

**Uppskattad andel av befolkningen som har influensaliknande sjukdom - modell baserad på influensarelaterade sökningar på 1177 Vårdguidens webbplats 1177.se**



[Länk till Webbsöks veckorapport på SMI:s hemsida \(publiceras varje måndag\).](#)