



Influensarapport för vecka 7, 2014

Denna rapport publicerades den 20 februari 2014 och redovisar influensaläget vecka 7 (10/2 – 16/2).

Innehållsförteckning

Sammanfattning	2
Vad visar övervakningssystemen?.....	2
Lägesbeskrivning	3
Antiviral behandling för riskgrupper och allvarligt sjuka	3
Läget i världen.....	4
Special: Rekommenderade vaccinstammar för norra halvklotet 2014-2015	4
Special: Vaccinationstäckning.....	5
Fördjupad statistik	7
Laboriebaserad övervakning.....	7
Sentinelrapportering	12
Sentinelprovtagning inom öppenvård och på barn- och infektionskliniker.....	13
1177 Vårdguiden på telefon	15
Webbsök	16



Sammanfattning

Vi är nu på väg mot säsongens influensatopp. Samtliga system visade på en ökad influensaaktivitet under vecka 7. För att minska risken att bli smittad gäller som vanligt god handhygien. Om man blir sjuk bör man stanna hemma för att undvika att smitta andra. Det är dock viktigt att personer i riskgrupp kontaktar sjukvården om de insjuknar. Behandling med antivirala läkemedel bör övervägas för personer i riskgrupper oavsett vaccinationsstatus, och vid samtliga fall av allvarlig influensasjukdom oavsett riskgrupstillhörighet.

Vad visar övervakningssystemen?

I tabellen sammanfattas övervakningsdata för respektive system. Läs mer om systemen [här](#).

Övervakningssystem	Vecka 7	Förändring mot föregående vecka
Laboratiebaserad övervakning	270 influensafall, varav: 222 A/H1N1pdm09 40 annan säsongsinfluensa A 8 B	Trend: Ökning
	1283 prover 21,0 % positiva	Trend: Ökning
Sentinelrapportering	13,3 patienter med ILS per 100 000 listade patienter Aktivitet: Medelhög	Trend: Ökning
Sentinelprovtagning	28 fall, varav: 18 A/H1N1pdm09 5 A/H3N2 0 B-Victoria 3 B-Yamagata	Trend: Ökning
	92 prover 30,0% positiva	Trend: Ökning
1177 Vårdguiden på telefon	5,3 % samtal om feber hos barn Aktivitet: Normal	Trend: Ökning
Webbsök för influensa	Aktivitet: Medelhög	Trend: Ökning

Lägesbeskrivning

Samtliga övervakningssystem indikerar att influensaaktiviteten ökade under vecka 7. Det är normalt att vi får en influensatopp vid denna tid på året. Sammantaget förefaller dock spridningsintensiteten vara betydligt lägre än under de två senaste säsongerna. Influensaviruset A(H1N1)pdm09 fortsätter att dominera denna säsong.

[Webbsök](#) signalerade redan i början av veckan att influensaaktiviteten ökat kraftigt under vecka 7. Antalet laboratoriebekräftade fall ökade bara med 26 % under vecka 7 från veckan innan, vilket är betydligt lägre än den stora ökningen mellan vecka 5 och 6. Andelen influensapositiva prover steg från 20 % till 21 % – en liten ökning. Även kurvan över antalet samtal till 1177 Vårdguiden om feber bland barn, som steg mycket mellan vecka 5 och 6, planade ut under vecka 7. Den kraftigare ökningen för sökningar på webben och via telefon än för laboriediagnoser kan tala för att de flesta insjuknade har relativt mild influensa och inte behöver söka vård. Mild sjukdom hos de flesta, men svår infektion hos ett fåtal, även utanför riskgrupperna, har varit det typiska mönstret för pandemiviruset A(H1N1)pdm09. Infektionen ger exempelvis ökad risk för svår lunginflammation.

Förekomsten av influensaliknande sjukdom (ILS), vilket följs genom sentinelrapporteringen, fördubblades nästan mellan vecka 6 och 7, men patientunderlaget är lägre än vad det brukar vara och data kan komma att justeras om rapporter kommer in i efterhand. Antalet prov från patienter med ILS har ökat stadigt sedan början på året och andelen positiva ökade under vecka 7 till 30 %.

Under vecka 7 var incidensen av laboratoriebekräftad influensa (sett till befolkningen) högst i Värmland och Örebro. Största ökningen jämfört med vecka 6 skedde i Halland, Skåne, Västmanland och Örebro. I Svealand och Götaland har incidensen ökat varje vecka sedan vecka 3, och var som högst i Svealand under vecka 7. Incidensen i Norrland sjönk under vecka 7.

Antiviral behandling för riskgrupper och allvarligt sjuka

För unga och i övrigt friska går den akuta influensasjukdomen oftast över inom en vecka. I dessa fall är egenvård viktigt och oftast tillräckligt. Äldre personer, gravida och personer med vissa bakomliggande sjukdomar har ökad risk för svår influensasjukdom och rekommenderas därför vaccination. Vaccinet ger dock inget hundra procentigt skydd, framför allt inte hos äldre och personer med nedsatt immunförsvar. Personer i riskgrupp bör erbjudas antiviral behandling om de insjuknar i influensa, även om de vaccinerats inför säsongen. Vid tecken på allvarlig sjukdom bör antiviral behandling alltid övervägas, oavsett om patienten tillhör en riskgrupp eller inte. Socialstyrelsen har givit exempel på [varningssignaler som kan vara tecken på svår sjukdom](#). Behandlingen bör ges så snart som möjligt och har störst effekt om den påbörjas inom 48 timmar efter att patienten har insjuknat. Alla de influensastammar som har karaktäriserats i Sverige under säsongen är känsliga för de antivirala medel som finns tillgängliga (Tamiflu® och Relenza®).

- Läs mer: [Socialstyrelsens behandlingsrekommendationer](#)

Läget i världen

Andelen positiva prover tagna inom sentinelövervakningen i EU-länderna sjönk under vecka 6 för andra veckan i rad. Detta speglar troligtvis den minskande influensaaktivitet som rapporterats av flera länder i södra Europa, bl.a. Bulgarien, Rumänien, Italien, Portugal och Spanien. Från de flesta nordiska och centraleuropeiska länderna rapporteras däremot en ökande influensaaktivitet under vecka 7. Finland och Grekland är de enda länderna inom EU som rapporterar hög influensaaktivitet för vecka 7. Både influensa A(H3N2) och A(H1N1)pdm09 cirkulerar bland patienter i öppenvården, medan A(H1N1)pdm09 dominerar bland sjukhusvårdade patienter.

I USA och Kanada fortsätter influensaaktiviteten att avta, även om nivån fortfarande är hög.

Från Kina rapporteras flera fall av fågelinfluensa H7N9 samt ett ytterligare fall av fågelinfluensa H10N8 under vecka 7.

I Mellanöstern (Iran, Jordanien, Pakistan och Turkiet) har ökande influensaaktivitet av främst A(H3N2) rapporterats sedan januari, medan Egypten rapporterade dominerande aktivitet av A(H1N1)pdm09. Influensaaktiviteten i Kina var hög under vecka 4 och dominerades av A(H1N1)pdm09. I Sydostasien var aktiviteten i januari på medelhög nivå.

Special: Rekommenderade vaccinstammar för norra halvklotet 2014-2015

Världshälsorganisationen (WHO) beslutade under torsdagen 20 februari om rekommendationer för vilka stammar som bör ingå i trivalenta influensavaccin för bruk på norra halvklotet under influensasäsongen 2014-2015. Rekommendationerna innebar inga förändringar gentemot den nuvarande vaccinkompositionen, det vill säga:

- A/California/7/2009 (H1N1)pdm09-lik virus *
- A(H3N2)-virus med antigenisk likhet till det cellpropagerade prototypviruset A/Victoria/361/2011 †
- B/Massachusetts/2/2012-lik virus.

* T.ex. A/Christchurch/16/2010.

† T.ex. A/Texas/50/2012



Special: Vaccinationstäckning

Följande statistik baseras på information från smittskyddsläkarna i landstingen Blekinge, Gävleborg, Jämtland, Jönköping, Kalmar, Kronoberg, Norrbotten, Stockholm, Värmland, Västernorrland, Västra Götaland och Östergötland. Statistiken är preliminär då efterrapportering och felklassificeringar kan förekomma.

Den genomsnittliga vaccinationstäckningen bland personer över 65 år nådde i januari samma nivå som efter förra säsongen: 45 %. Detta är långt under de prepandemiska nivåerna, då den genomsnittliga vaccinationstäckningen var 65 %, men den nedåtgående trenden under de senaste säsongerna ser ut att ha brutits.

Landstingen i Blekinge, Jönköping, Norrbotten, Västra Götaland och Östergötland har vid denna sammanställning en större andel av personerna över 65 år vaccinerat sig denna säsong jämfört med förra. Sedan tidigare har landstingen i Gävleborg, Jämtland, Kronoberg och Värmland uppnått detta.

I landstinget i Jönköpings län har vaccinationstäckningen ökat märkbart sedan vecka 49/2013. En extra kampanj för ett par veckor sedan, där smittskyddsenheten uppmanade vårdcentralerna att fortsätta vaccinera ett tag till, verkar ha haft effekt. Även i Stockholm har ökningen de senaste veckorna varit något större än i övriga landsting.

I genomsnitt har 2,2 % av befolkningen under 65 år vaccinerat sig. Information om vilka av dessa som tillhör riskgrupp saknas från alla landsting förutom Stockholm. Där har 20 000 personer i riskgrupp, motsvarande 1,1 % av befolkningen under 65 år, vaccinerat sig mot säsongsinfluensa.

Nu när vi närmar oss toppen av influensasäsongen kommer vaccinationer ha begränsad effekt, eftersom det tar upp till två veckor för vaccinet att verka. Antiviral behandling bör däremot övervägas vid tecken på allvarlig sjukdom, oavsett om personen tillhör en riskgrupp eller inte, se [avsnittet ovan](#) och [Socialstyrelsens behandlingsrekommendationer](#).

- Läs mer: [Socialstyrelsens rekommendationer om vem som bör erbjudas vaccination mot influensa](#).

**Tabell 1. Antal och andel vaccinerade över 65 år per landsting, 1 september 2013 - 2 februari 2014.**

Landsting	Antal vaccinerade över 65 år	Andel vaccinerade i befolkningen över 65 år	Vecka då vaccinationskampanjen startade
Blekinge	16 413	46%	Vecka 42
Gävleborg	28 692	45%	Vecka 42
Jämtland *	9 584	33%	Vecka 42
Jönköping	38 025	54%	Vecka 46
Kalmar	23 442	42%	Vecka 42
Kronoberg	21 635	55%	Vecka 42
Norrbottn	22 229	39%	Vecka 45
Stockholm	167 406	49%	Vecka 42
Värmland	32 271	51%	Vecka 42
Västernorrland **	15 147	27%	Vecka 42
Västra Götaland	125 834	41%	Vecka 42
Östergötland	37 877	43%	Vecka 45
Totalt	538 555	45%	

* Fram till 26 januari. Vaccinationer givna inom kommunal och privat vård ingår inte.

** Fram till 31 januari. Viss felklassificering kan förekomma och bidra till en lägre skattad vaccinationstäckning.

Tabell 2. Antal och andel vaccinerade per åldersgrupp, 1 september 2013 - 2 februari 2014 (data från Gävleborg, Jönköping, Kalmar, Norrbotten, Stockholm, Värmland och Västra Götaland)

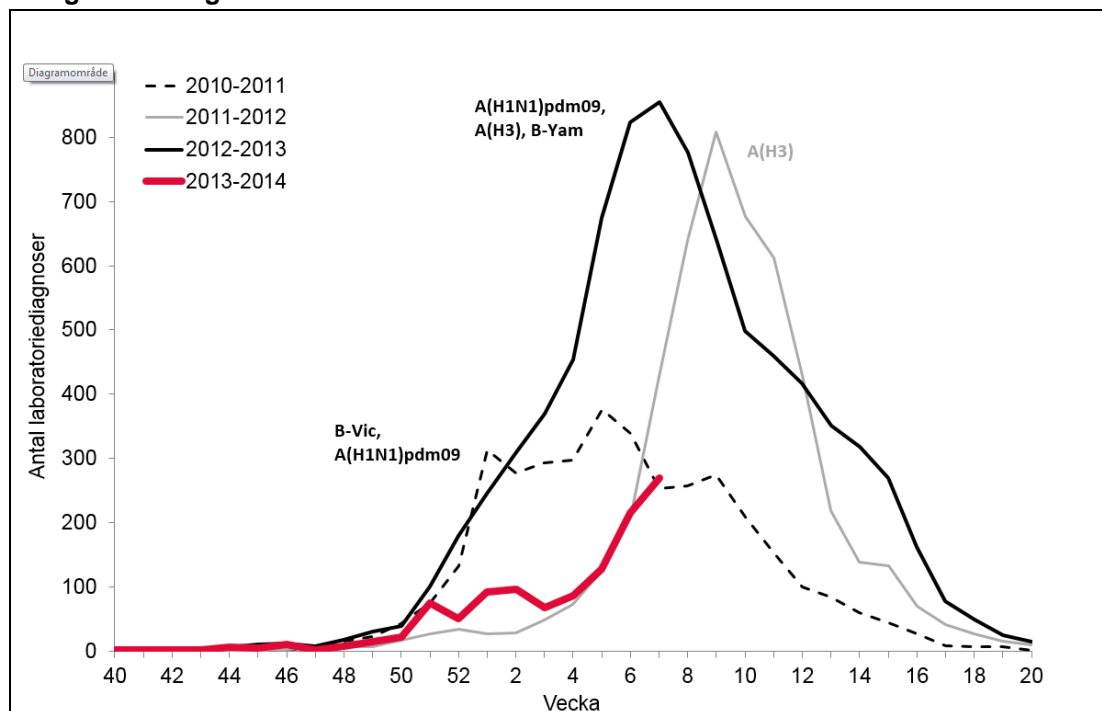
Åldersgrupp	Antal vaccinerade	Befolkningsunderlag	Andel vaccinerade
0-4	782	308 171	0,3%
5-14	1 700	574 133	0,3%
15-39	17 596	1 661 709	1,1%
40-64	66 515	1 646 706	4,0%
65-74	215 480	537 418	40,1%
75-84	151 838	287 263	52,9%
85+	70 581	132 676	53,2%
Totalt	524 492	5 148 076	10,2%



Fördjupad statistik

Laboratiebaserad övervakning

Antal laboratorieverifierade influensafall (alla typer) per vecka säsong 2013-2014 och tidigare säsonger.



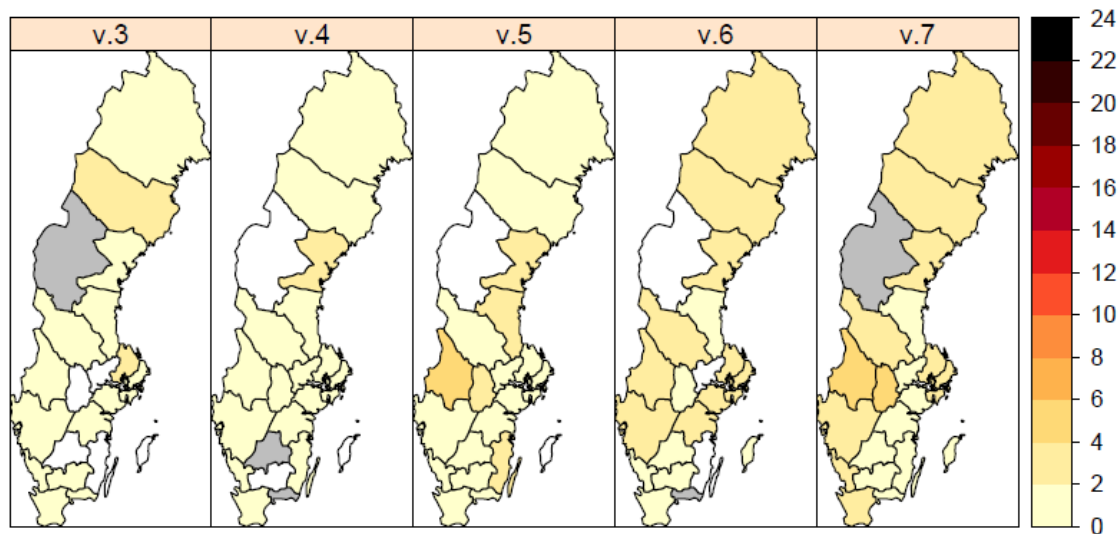
För tidigare säsonger anges vilken subtyp (av influensa A) alt. linjetyp (av influensa B) som dominerade. Figuren inkluderar inte fall diagnostiserade inom sentinelövervakningen.

Antal laboratorieverifierade influensafall per subtyp och totalt, samt antal analyserade prover och andel positiva, aktuell vecka och kumulativt, säsong 2013-2014.

(Tabellen inkluderar inte fall diagnostiserade inom sentinelövervakningen.)

Influensatyp	Aktuell vecka	Föregående vecka	Förändring	Kumulativt under säsongen
Influensa A(H1N1)pdm09	222	151	47 %	875
Annan influensa A	40	50	- 20 %	220
Säsongsinfluensa B	8	14	- 43 %	55
Totalt antal fall	270	215	26 %	1 150
Antal analyserade prover	1 283	1 068	20 %	11 175
Andel positiva prover	21,0%	20,1%		10,3%

Antal laboratorieverifierade influensafall (alla typer) per län och 100 000 invånare



Färgskalan symboliserar antalet laboratorieverifierade influensafall per 100 000 invånare och baserar sig på den frivilliga laborierapporteringen samt anmälningar av fall av influensa A(H1N1)pdm09 (anmälningsplikt). Län markerade med grått har den aktuella veckan inte haft något rapporterade laboratorium. I län markerade med vitt har minst ett laboratorium rapporterat, men inga influensafall har diagnosticerats.

Observera att antalet tagna prover varierar mellan län och över tid och påverkar starkt antalet fall som diagnosticeras. Alla prover från Gotland analyseras i Stockholm. Incidensen i Stockholm har inte korrigerats för prover positiva för säsongsinfluensa A och B från Gotland, men den bör inte påverkas märkbart.

**Antal laboratorieverifierade influensafall (alla typer) per län, aktuell vecka och kumulativt denna säsong**

(Tabellen inkluderar inte fall diagnosticerade inom sentinelövervakningen.)

Län	Aktuell vecka		Kumulativt under säsongen	
	Antal fall	Antal fall per 100 000 invånare	Antal fall	Antal fall per 100 000 invånare
Blekinge	-	-	0	0,00
Dalarna	9	3,25	35	12,66
Gotland	0	0,00	0	0,00
Gävleborg	3	1,08	31	11,21
Halland	10	3,29	25	8,22
Jämtland	-	-	8	6,34
Jönköping	5	1,47	13	3,83
Kalmar	4	1,71	11	4,71
Kronoberg	6	3,23	22	11,84
Norrbottn	8	3,22	27	10,86
Skåne	37	2,93	108	8,55
Stockholm	69	3,24	317	14,90
Sörmland	4	1,46	22	8,01
Uppsala	13	3,80	71	20,76
Värmland	15	5,49	70	25,63
Västerbotten	6	2,31	78	29,97
Västernorrland	6	2,48	49	20,25
Västmanland	5	1,95	9	3,51
Västra Götaland	50	3,12	188	11,75
Örebro	15	5,30	38	13,42
Östergötland	5	1,15	28	6,45
Totalt:	270	2,83	1150	12,03

Antal laboratorieverifierade influensafall per laboratorium, aktuell vecka och kumulativt denna säsong.

(Tabellen inkluderar inte fall diagnostiserade inom sentinelövervakningen.)

Län	Laboratorium	Antal laboratorieverifierade fall						Antal provtagna	Andel prover positiva för influensa
		Aktuell vecka			Kumulativt under säsongen				
		Influensa A(H1N1)pdm09	Annan säsongsinfluensa A	Influensa B	Influensa A(H1N1)pdm09	Annan säsongsinfluensa A	Influensa B		
Blekinge	Karlskrona ³	-	-	-	0	0	0	-	0,0 %
Dalarna	Falun	8	1	0	30	5	0	33	27,3%
Gotland	Visby ¹	0	0	0	-	-	-	-	0,0 %
Gävleborg	Gävle	3	0	0	27	4	0	15	20,0%
Halland	Halmstad	10	-	-	23	1	1	61	16,4%
Jämtland	Östersund	-	-	-	6	1	1	-	0,0 %
Jönköpings län	Jönköping	1	4	0	4	8	1	19	26,3%
Kalmar län	Kalmar	4	0	0	10	1	0	16	25,0%
Kronoberg	Växjö ³	4	2	0	16	5	1	-	0,0 %
Norrbottn	Luleå	-	-	-	0	0	0	-	0,0 %
	Sunderby	6	1	1	22	4	1	26	30,8%
Region Skåne	Malmö	37	-	-	87	12	9	171	21,6%
Stockholm	Aleris Medilab	2	1	0	12	1	1	5	60,0%
	Karolinska Solna/Huddinge ¹	44	12	4	197	65	11	300	20,0%



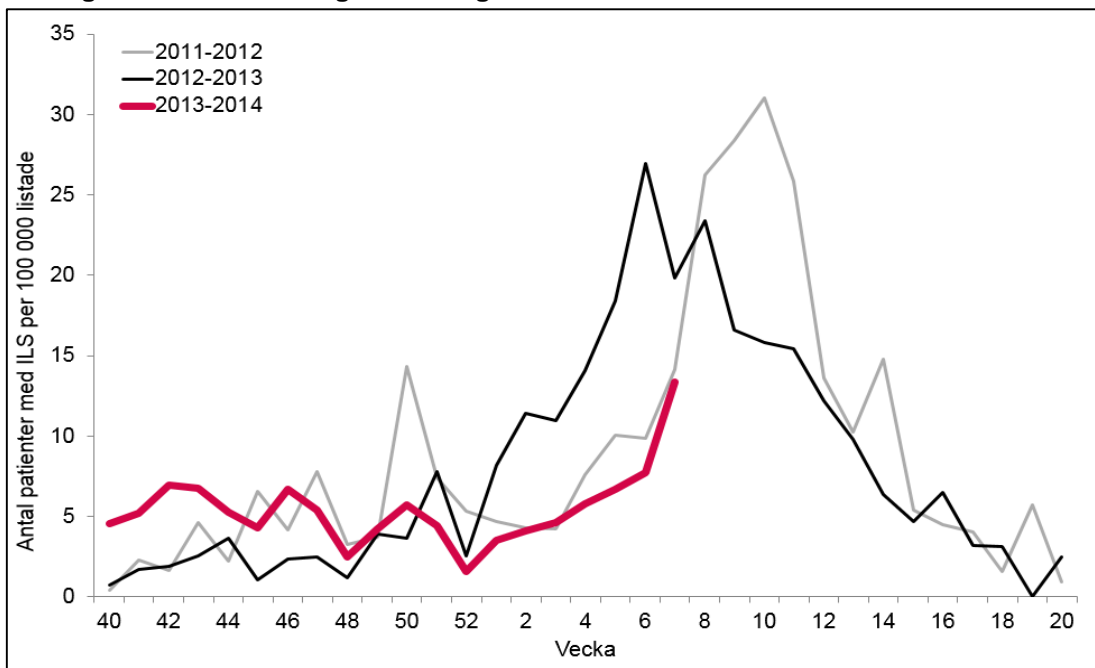
Län	Laboratorium	Antal laboratorieverifierade fall						Antal provtagna	Andel prover positiva för influensa
		Aktuell vecka			Kumulativt under säsongen				
		Influensa A(H1N1)pdm09	Annan säsongsinfluensa A	Influensa B	Influensa A(H1N1)pdm09	Annan säsongsinfluensa A	Influensa B		
	S:t Göran/Unilabs	5	1	0	13	17	0	24	25,0%
Sörmland	Eskilstuna/Unilabs ²	4	-	-	14	7	1	16	25,0%
Uppsala län	Uppsala	9	4	0	44	25	2	67	19,4%
Värmland	Karlstad	15	0	0	63	6	1	88	17,0%
Västerbotten	Umeå	3	1	2	63	12	3	50	12,0%
Västernorrland	Sundsvall	6	0	0	36	2	11	18	33,3%
Västmanland	Västerås	3	2	0	4	4	1	21	23,8%
Västra Götaland	Borås	2	0	1	4	0	3	26	11,5%
	Göteborg	25	5	0	71	21	7	192	15,6%
	Skövde	8	0	0	57	1	0	39	20,5%
	Trollhättan	6	3	0	15	9	0	28	32,1%
Örebro län	Örebro	13	2	0	34	4	0	45	33,3%
Östergötland	Linköping	4	1	0	23	5	0	23	21,7%
	Totalt:	222	40	8	875	220	55	1283	21,0%

Ett streck (-) indikerar att laboratoriet inte har rapporterat antal fall eller antal provtagna för aktuell vecka. ¹Alla prover från Gotland analyseras vid Karolinska Universitetssjukhuset i Solna och är inkluderade i deras redovisning. ²Alla prover från Sörmland analyseras av Unilabs i Skövde. ³Huvuddelen av proverna från Blekinge analyseras i Växjö och är inkluderade i deras redovisning. [Mer information om den laboratoriebaserade övervakningen.](#)



Sentinelrapportering

Antal patienter med **influensaliknande sjukdom (ILS)** per 100 000 listade patienter, säsong 2013-2014 och tidigare säsonger



Antal patienter med influensaliknande sjukdom (ILS) per län, aktuell vecka

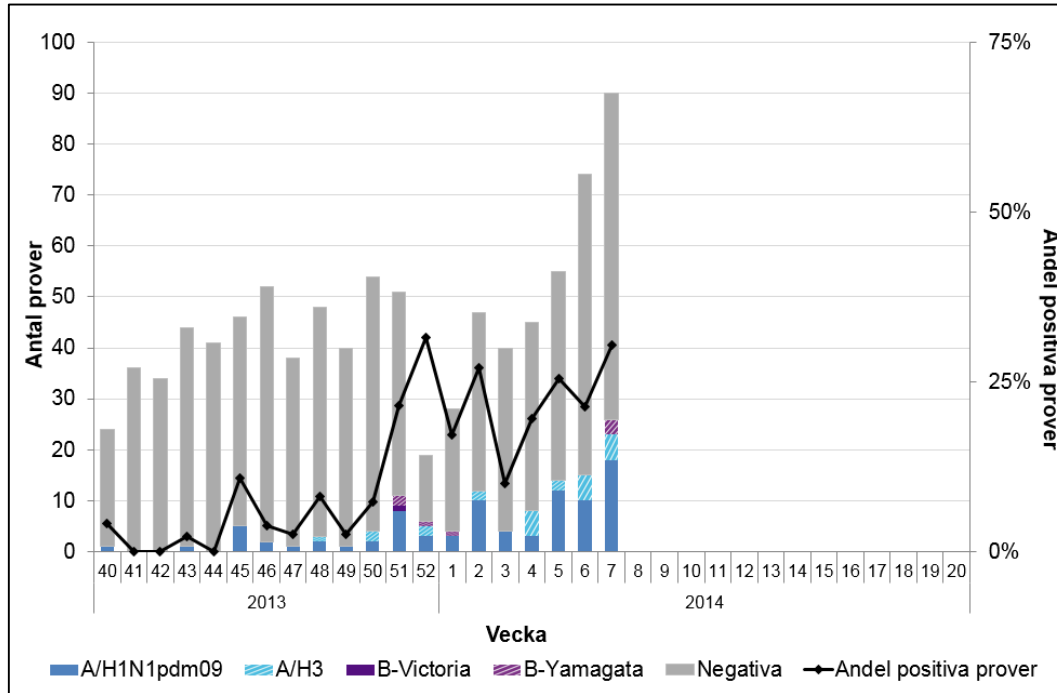
Län	Antal patienter med ILS	Patientunderlag *	Antal ILS-patienter per 100 000 listade
Blekinge	0	0	0,0
Dalarna	3	5 300	56,6
Gotland	0	10 000	0,0
Gävleborg	1	6 500	15,4
Halland	0	9 850	0,0
Jämtland	0	3 177	0,0
Jönköping	0	0	0,0
Kalmar	0	0	0,0
Kronoberg	0	13 782	0,0
Norrbottn	0	0	0,0
Skåne	4	40 000	10,0
Stockholm	8	40 797	19,6
Södermanland	0	3 500	0,0
Uppsala	9	48 695	18,5
Värmland	0	0	0,0
Västerbotten	0	4 800	0,0
Västernorrland	0	0	0,0
Västmanland	3	20 689	14,5
Västra Götaland	4	42 560	9,4
Örebro	0	0	0,0
Östergötland	3	12 700	23,6
Totalt:	35	262 350	13,34

* Län med noll patientunderlag saknar antingen rapporterande sentinelläkare eller så har inte någon rapport skickats in aktuell vecka.



Sentinelprovtagning inom öppenvård och på barn- och infektionskliniker

Antal sentinelfall per influensatyp och andel positiva, per vecka



Antal prov och andel positiva prover, aktuell vecka, samt antal **sentinelfall per influensatyp och län**, aktuell vecka och kumulativt sedan vecka 40, 2013.

Provernas ursprungslän	Antal inskickade prover		Antal laboratorieverifierade fall						Andel positiva prover
			Influensa A		Influensa B		Totalt		
	Aktuell vecka	Kumulativt	Aktuell vecka	Kumulativt	Aktuell vecka	Kumulativt	Aktuell vecka	Kumulativt	Aktuell vecka
Blekinge*	0	0	-	-	0	0	0	0	-
Dalarna*	5	40	2	5	0	0	2	5	40,0%
Gotland*	3	29	0	1	-	0	0	1	0,0%
Gävleborg*	0	2	-	1	0	0	0	1	-
Halland*	0	10	-	0	0	-	0	0	-
Jämtland*	2	54	1	11	1	1	2	12	100,0%
Jönköping*	3	20	0	3	-	1	0	4	0,0%
Kalmar	0	13	-	0	0	-	0	0	-
Kronoberg	1	18	0	3	-	0	0	3	0,0%
Norrbottn*	0	26	-	2	0	0	0	2	-
Skåne*	20	178	5	14	0	0	5	14	25,0%
Stockholm*	24	204	8	29	1	2	9	31	37,5%
Sörmland*	0	2	-	0	0	-	0	0	-
Uppsala*	11	103	2	19	0	0	2	19	18,2%
Värmland	0	0	-	-	0	0	0	0	-
Västerbotten*	0	45	-	7	0	0	0	7	-
Västernorrland*	5	39	0	6	-	4	0	10	0,0%
Västmanland*	3	32	2	6	0	0	2	6	66,7%
Västra Götaland*	15	114	4	12	1	2	5	14	33,3%
Örebro	0	0	-	-	0	0	0	0	-
Östergötland	0	0	-	-	0	0	0	0	-
Totalt:	92	929	24	119	3	10	27	129	29,3%

* I dessa län sker sentinelprovtagning även på barn- och infektionskliniker.

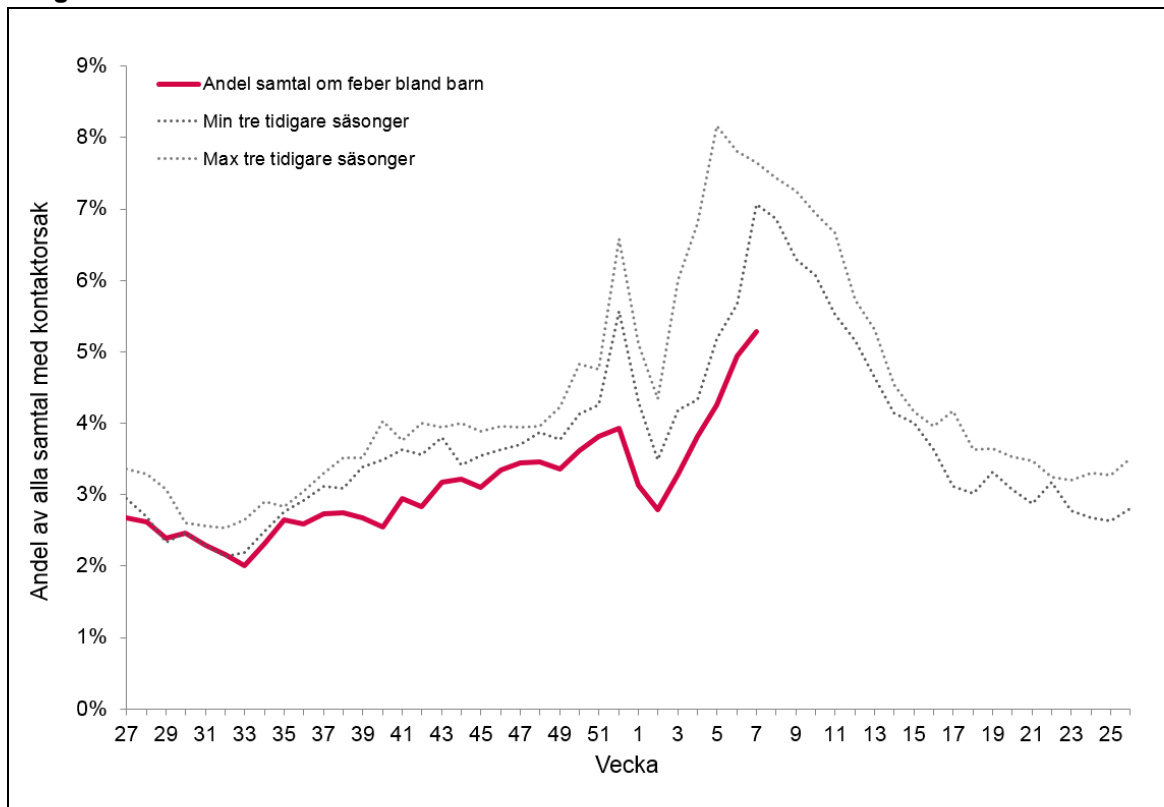
[Mer information om sentinelövervakningen.](#)



1177 Vårdguiden på telefon

- Normalt för säsongen
- Ökning jämfört med föregående vecka

Andel samtal till 1177 Vårdguiden gällande feber hos barn av samtliga samtal med angiven kontaktorsak



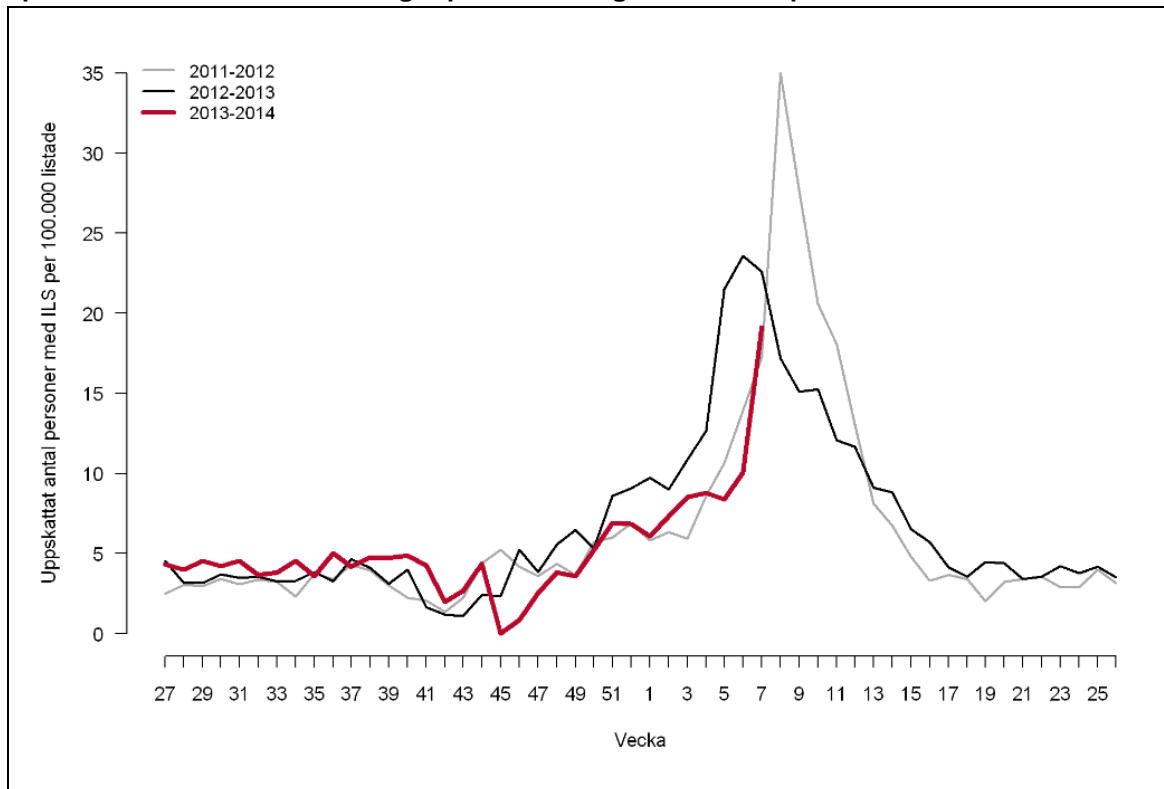
[Mer information om 1177 Vårdguiden på telefon.](#)



Webbsök

- Medelhög influensaaktivitet.
- Normal nivå för säsongen.
- Ökning jämfört med föregående vecka

Uppskattad andel av befolkningen som har influensaliknande sjukdom - modell baserad på influensarelaterade sökningar på 1177 Vårdguidens webbplats 1177.se



[Länk till Webbsöks veckorapport på SMI:s hemsida \(publiceras varje måndag\).](#)