



Influensarapport för vecka 8, 2014

Denna rapport publicerades den 27 februari 2014 och redovisar influensaläget vecka 8 (17/2 – 23/2).

Innehållsförteckning

Sammanfattning	2
Vad visar övervakningssystemen?.....	2
Lägesbeskrivning	3
Läget i världen.....	3
Special: Åldersfördelning bland influensafall.....	4
Fördjupad statistik	5
Laboratiebaserad övervakning.....	5
Sentinelrapportering.....	10
Sentinelprovtagning inom öppenvård och på barn- och infektionskliniker.....	11
1177 Vårdguiden på telefon	13
Webbsök	14

Sammanfattning

Influensaaktiviteten, som ökat de senaste veckorna, planade ut under vecka 8. Vi verkar alltså ha nått säsongstoppen, och allt talar för att vi får en betydligt mildare influensavinter än de två föregående åren.

Vad visar övervakningssystemen?

I tabellen sammanfattas övervakningsdata för respektive system. Läs mer om systemen [här](#).

Övervakningssystem	Vecka 8	Förändring mot föregående vecka
Laboratiebaserad övervakning	309 influensafall, varav: 229 A/H1N1pdm09 64 annan säsongsinfluensa A 16 B	Trend: Ökning
	1447 prover 21,4 % positiva	Trend: Ökat antal prover, men lägre andel positiva
Sentinelrapportering	18,2 patienter med ILS per 100 000 listade patienter Aktivitet: Medelhög	Trend: Ökning
Sentinelprovtagning	32 fall, varav: 27 A/H1N1pdm09 1 A/H3N2 1 A, ej subtypad 1 B-Victoria 2 B-Yamagata	Trend: Oförändrad
	94 prover 34,0 % positiva	Trend: Ökad andel positiva
1177 Vårdguiden på telefon	5,2 % samtal om feber hos barn Aktivitet: Normal	Trend: Oförändrad
Webbsök för influensa	Aktivitet: Medelhög	Trend: Minskning

Lägesbeskrivning

De olika övervakningssystemen uppvisar en blandad bild av influensaaktiviteten under vecka 8: Webbsök sjönk kraftigt, medan laboratorieövervakningen och samtalen till 1177 planade ut, och förekomsten av influensaliknande sjukdom (ILS) och laboratoriebekräftad influensa inom sentinelövervakningen ökade.*

Influensa A(H1N1)pdm09 fortsätter att dominera bland de laboratoriebekräftade fallen (se [specialavsnitt om åldersfördelning](#) nedan). Ett ökande antal fall av influensa B har påvisats de senaste veckorna, men hittills under säsongen rör det sig bara om 65 fall totalt. Detta virus brukar vanligtvis uppträda något senare under säsongen och drabba barn mellan 5 och 14 år. Hittills har viruset däremot framförallt påträffats bland personer över 40 år.

Landstingen i Kalmar, Skåne och Västra Götaland stod för högst incidens av antal laboratoriebekräftade fall under vecka 8, och störst ökning jämfört med veckan innan. Med detta blev incidensen som högst i Götaland, medan antalet påvisade fall sjönk i Svealand och Norrland.

Allting tyder på att vi är inne i influensasäsongens toppveckor just nu, på en aktivitetsnivå som är betydligt lägre än de föregående två säsongerna.

Läget i världen

Influensaaktiviteten skiljer sig just nu mycket mellan de europeiska länderna. Medan aktiviteten avtar i länderna kring Medelhavet, så ökar den i centrala och norra Europa.

I Norge har antalet fynd av influensavirus ökat de senaste veckorna, men förekomsten av ILS ligger fortfarande under tröskelvärdet för epidemistart. Finland har rapporterat hög influensaaktivitet under vecka 7 och 8, men antalet laboratoriefynd sjönk under vecka 8. I Danmark minskade såväl antalet laboratoriebekräftade influensafall som förekomsten av ILS under vecka 8. I samtliga tre länder dominerar, liksom i Sverige, A(H1N1)pdm09.

För vecka 8 rapporterade två EU-länder (Finland och Grekland) hög influensaaktivitet, 10 medelhög aktivitet och 15 låg aktivitet. Högst aktivitet (på medelhög eller hög nivå) rapporteras från länder på Europas kanter, från både väst (Spanien, Frankrike, Malta, Luxemburg, Belgien, Irland och Island) och öst (Grekland, Bulgarien, Moldavien, Ukraina, Estland, Finland och Sverige).

* Sentinelrapportörerna var färre än vanligt under vecka 8, vilket innebär att statistiken inte nödvändigtvis speglar situationen i landet. Det är också möjligt att sportloven påverkar hur personer tar kontakt med vården och därmed vad statistiken visar.

Special: Åldersfördelning bland influensafall

Flest fall av influensa A(H1N1)pdm09 har påvisats bland personer i åldersgruppen 40-64 år (se Tabell). Personer i medelåldern utgör också mer än en tredjedel av de sjukhusvårdade och intensivvårdade. Detta mönster har vi även sett tidigare säsonger.

Bland personer över 65 år påträffas däremot relativt få fall av influensa A(H1N1)pdm09, men de som insjuknar behöver i större utsträckning sjukhusvård och avlider. De äldre utgör mindre än 20 % av alla laboratoriebekräftade fall, men 44 % av dem som fått intensivvård och 31 % av dem som fått annan sjukhusvård. Hittills under säsongen har sex personer anmälts som avlidna i samband med en influensa A(H1N1)pdm09-infektion (källa: SmiNet). Fem av sex var över 70 år gamla och den sjätte hade en underliggande sjukdom.

Relativt många barn under fem år har också insjuknat, sett till hur många de är i befolkningen. Statistiken visar att antalet fall är som högst bland spädbarnen, som aldrig har träffat på viruset förut och inte heller vaccinerades under pandemin 2009-2010, för att sedan sjunka ju äldre barnen blir. I åldersgruppen 5-14 år, där vaccinationstäckningen var som högst under pandemin, har få fall påvisats, både i absoluta tal och sett till befolkningen.

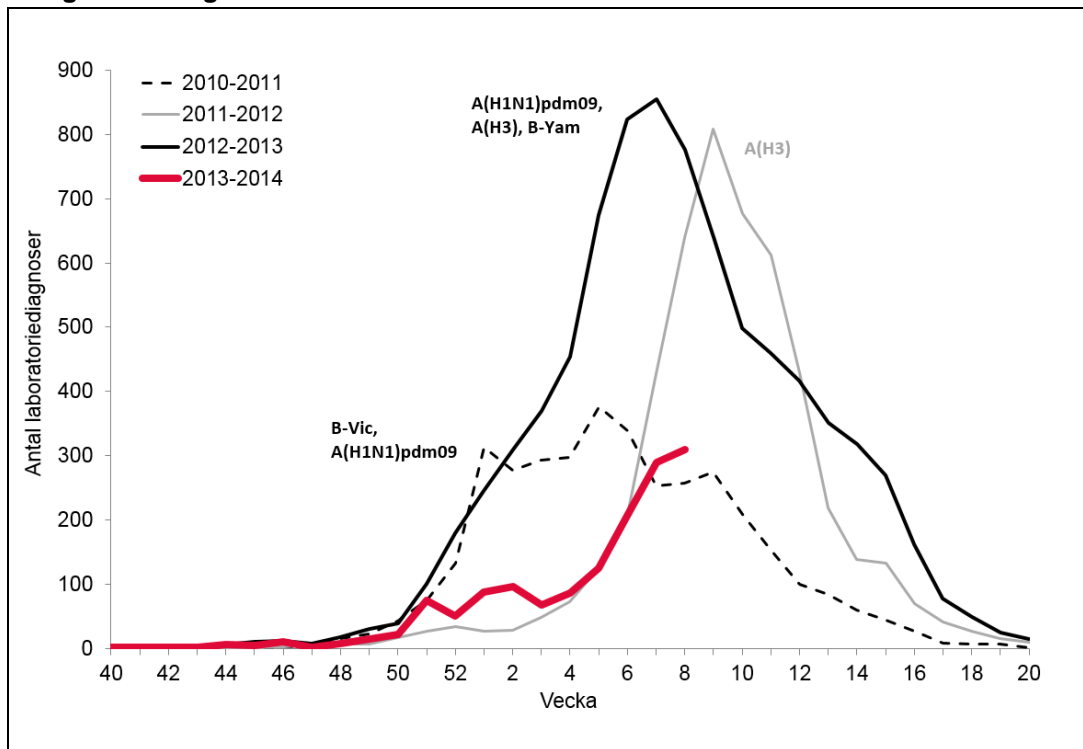
Tabell. Åldersfördelning bland laboratoriebekräftade fall av influensa A(H1N1)pdm09 per grad av sjukhusvård.

Åldersgrupp (år)	Laboratoriebekräftade fall av A(H1N1)pdm09								
	Inte anmäld som sjukhusvårdad		Sjukhusvårdad		Intensivvårdad		Totalt		Antal per 100.000 invånare i åldersgruppen
	Antal	%	Antal	%	Antal	%	Antal	%	
0-4	75	10%	42	12%	2	6%	119	11%	21,2
5-14	18	3%	5	1%	0	0%	23	2%	2,2
15-39	233	33%	76	21%	4	12%	313	28%	10,3
40-64	310	43%	127	35%	13	38%	450	41%	14,7
65+	79	11%	110	31%	15	44%	204	18%	10,8
Totalt	715	100%	360	100%	34	100%	1 109	100%	11,5

Fördjupad statistik

Laboratoriebaserad övervakning

Antal laboratorieverifierade influensafall (alla typer) per vecka säsong 2013-2014 och tidigare säsonger.



För tidigare säsonger anges vilken subtyp (av influensa A) alt. linjetyper (av influensa B) som dominerade. Figuren inkluderar inte fall diagnostiserade inom sentinelövervakningen.

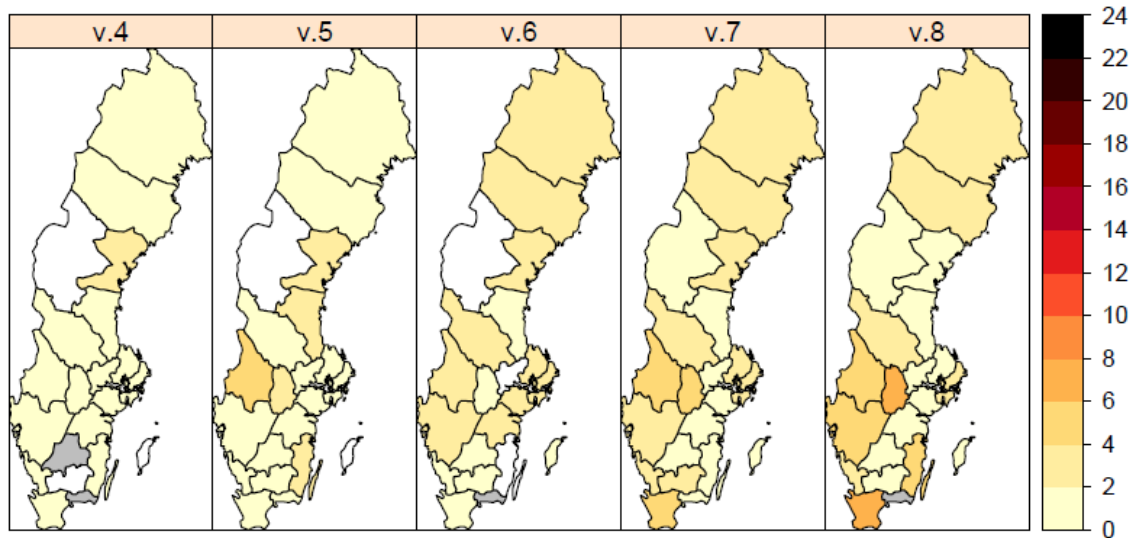
Antal laboratorieverifierade influensafall per subtyp och totalt, samt antal analyserade prover och andel positiva, aktuell vecka och kumulativt, säsong 2013-2014.

(Tabellen inkluderar inte fall diagnostiserade inom sentinelövervakningen.)

Influensatyp	Aktuell vecka	Föregående vecka	Förändring	Kumulativt under säsongen
Influensa A(H1N1)pdm09	229	223	3 %	1 100
Annan säsongsinfluensa A	64	59	8 %	300
Influensa B	16	8	100 %	65
Totalt antal fall	309	290	7 %	1 465
Antal analyserade prover	1 447	1 311	10 %	12 650
Andel positiva prover	21,4%	22,1%		11,6%



Antal laboratorieverifierade influensafall (alla typer) per län och 100 000 invånare



Färgskalan symboliserar antalet laboratorieverifierade influensafall per 100 000 invånare och baserar sig på den frivilliga laboratorierapporteringen samt anmälningar av fall av influensa A(H1N1)pdm09 (anmälningsplikt). Län markerade med grått har den aktuella veckan inte haft något rapporterade laboratorium. I län markerade med vitt har minst ett laboratorium rapporterat, men inga influensafall har diagnosticerats.

Observera att antalet tagna prover varierar mellan län och över tid och påverkar starkt antalet fall som diagnosticeras. Alla prover från Gotland analyseras i Stockholm. Incidensen i Stockholm har inte korrigerats för prover positiva för säsongsinfluensa A och B från Gotland, men den bör inte påverkas märkbart.

**Antal laboratorieverifierade influensafall (alla typer) per län, aktuell vecka och kumulativt denna säsong**

(Tabellen inkluderar inte fall diagnosticerade inom sentinelövervakningen.)

Län	Aktuell vecka		Kumulativt under säsongen	
	Antal fall	Antal fall per 100 000 invånare	Antal fall	Antal fall per 100 000 invånare
Blekinge	-	-	0	0,00
Dalarna	6	2,17	41	14,83
Gotland	0	0,00	0	0,00
Gävleborg	4	1,45	34	12,29
Halland	7	2,30	33	10,85
Jämtland	1	-	10	7,92
Jönköping	5	1,47	18	5,31
Kalmar	14	5,99	25	10,70
Kronoberg	1	0,54	26	13,99
Norrboten	9	3,62	36	14,48
Skåne	81	6,41	199	15,76
Stockholm	52	2,44	366	17,21
Sörmland	4	1,46	26	9,46
Uppsala	6	1,75	76	22,22
Värmland	11	4,03	81	29,66
Västerbotten	7	2,69	85	32,67
Västernorrland	1	0,41	50	20,66
Västmanland	1	0,39	10	3,90
Västra Götaland	72	4,50	257	16,06
Örebro	20	7,06	57	20,13
Östergötland	7	1,61	35	8,07
Totalt:	309	3,23	1465	15,35



Antal laboratorieverifierade influensafall per laboratorium, aktuell vecka och kumulativt denna säsong.

(Tabellen inkluderar inte fall diagnosticerade inom sentinelövervakningen.)

Län	Laboratorium	Antal laboratorieverifierade fall						Antal provtagna	Andel prover positiva för influensa
		Aktuell vecka			Kumulativt under säsongen				
		Influensa A(H1N1)pdm09	Annan säsongsinfluensa A	Influensa B	Influensa A(H1N1)pdm09	Annan säsongsinfluensa A	Influensa B	Aktuell vecka	Aktuell vecka
Blekinge	Karlskrona ³	-	-	-	0	0	0	-	0,0%
Dalarna	Falun	3	3	0	33	8	0	34	17,6%
Gotland	Visby ¹	0	0	0	-	-	-	-	0,0%
Gävleborg	Gävle	3	1	0	29	5	0	21	19,0%
Halland	Halmstad	7	-	-	30	2	1	45	15,6%
Jämtland	Östersund	1	-	-	8	1	1	-	0,0%
Jönköpings län	Jönköping	3	0	2	7	8	3	18	27,8%
Kalmar län	Kalmar	11	3	0	21	4	0	21	66,7%
Kronoberg	Växjö ³	1	0	0	17	8	1	24	4,2%
Norrbottnen	Luleå	-	-	-	0	0	0	-	0,0%
	Sunderby	6	1	2	28	5	3	25	36,0%
Region Skåne	Malmö	48	30	3	135	58	6	257	31,5%
Stockholm	Aleris Medilab	0	0	0	12	1	1	15	0,0%
	Karolinska Solna/Huddinge ¹	41	5	1	238	68	12	312	15,1%



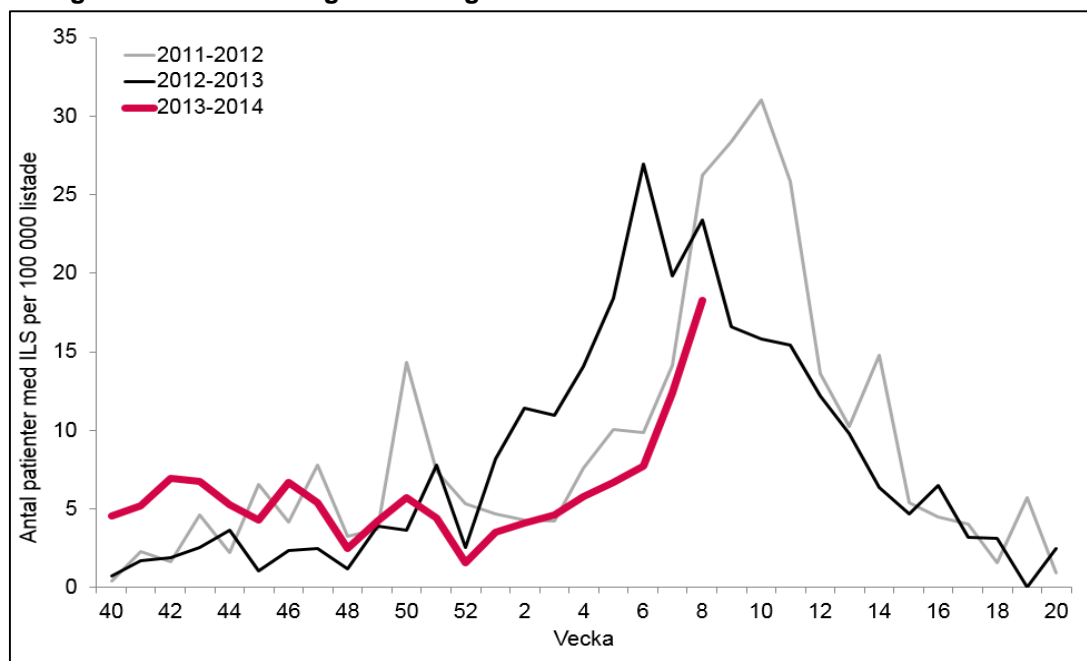
Län	Laboratorium	Antal laboratorieverifierade fall						Antal provtagna	Andel prover positiva för influensa
		Aktuell vecka			Kumulativt under säsongen				
		Influensa A(H1N1)pdm09	Annan säsongsinfluensa A	Influensa B	Influensa A(H1N1)pdm09	Annan säsongsinfluensa A	Influensa B	Aktuell vecka	Aktuell vecka
	S:t Göran/Unilabs	1	3	1	14	19	1	22	22,7%
Sörmland	Eskilstuna/Unilabs ²	4	-	-	18	7	1	9	44,4%
Uppsala län	Uppsala	5	1	0	48	26	2	69	8,7%
Värmland	Karlstad	9	1	1	72	7	2	70	15,7%
Västerbotten	Umeå	6	1	0	69	13	3	33	21,2%
Västernorrland	Sundsvall	-	0	1	36	2	12	16	6,3%
Västmanland	Västerås	1	0	0	5	4	1	16	6,3%
Västra Götaland	Borås	9	0	2	13	0	5	30	36,7%
	Göteborg	18	11	2	89	32	9	229	13,5%
	Skövde	14	2	0	69	3	0	51	31,4%
	Trollhättan	13	1	0	28	9	0	55	25,5%
Örebro län	Örebro	18	1	1	51	5	1	51	39,2%
Östergötland	Linköping	7	0	0	30	5	0	24	29,2%
	Totalt:	229	64	16	1 100	300	65	1447	21,4%

Ett streck (-) indikerar att laboratoriet inte har rapporterat antal fall eller antal provtagna för aktuell vecka. ¹Alla prover från Gotland analyseras vid Karolinska Universitetssjukhuset i Solna och är inkluderade i deras redovisning. ²Alla prover från Sörmland analyseras av Unilabs i Skövde. ³Huvuddelen av proverna från Blekinge analyseras i Växjö och är inkluderade i deras redovisning. [Mer information om den laboriebaserade övervakningen.](#)



Sentinelrapportering

Antal patienter med **influensaliknande sjukdom (ILS)** per 100 000 listade patienter, säsong 2013-2014 och tidigare säsonger



Antal patienter med influensaliknande sjukdom (ILS) per län, aktuell vecka

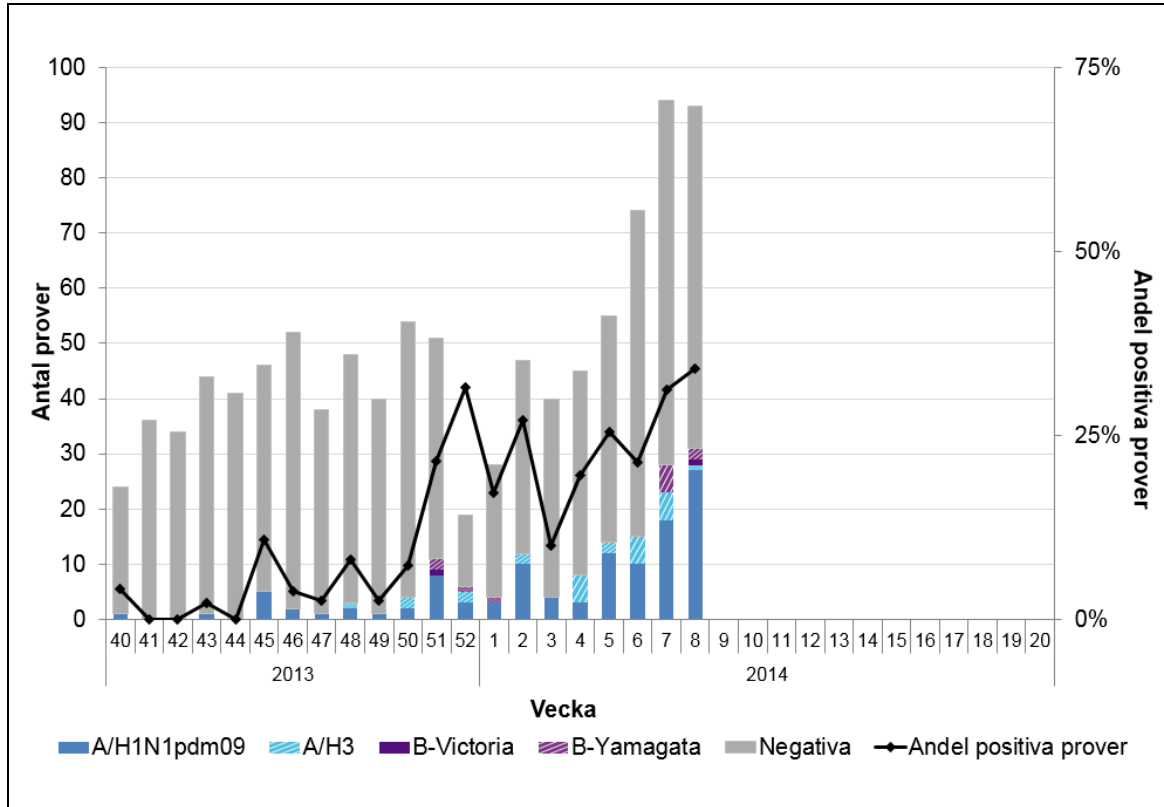
Län	Antal patienter med ILS	Patientunderlag *	Antal ILS-patienter per 100 000 listade
Blekinge	0	0	0,0
Dalarna	1	12 600	7,9
Gotland	0	0	0,0
Gävleborg	0	0	0,0
Halland	2	9 850	20,3
Jämtland	0	3 177	0,0
Jönköping	0	0	0,0
Kalmar	0	0	0,0
Kronoberg	0	3 890	0,0
Norrbottn	0	0	0,0
Skåne	6	56 003	10,7
Stockholm	12	30 363	39,5
Södermanland	1	3 500	28,6
Uppsala	12	47 673	25,2
Värmland	0	0	0,0
Västerbotten	0	4 800	0,0
Västernorrland	1	11 700	8,5
Västmanland	2	24 489	8,2
Västra Götaland	1	9 460	10,6
Örebro	0	0	0,0
Östergötland	4	12 700	31,5
Totalt:	42	230 205	18,2

* Län med noll patientunderlag saknar antingen rapporterande sentinelläkare eller så har inte någon rapport skickats in aktuell vecka.



Sentinelprovtagning inom öppenvård och på barn- och infektionskliniker

Antal sentinelfall **per influensatyp** och **andel positiva**, per vecka





Antal prov och andel positiva prover, aktuell vecka, samt antal **sentinelfall per influensatyp och län, aktuell vecka och kumulativt sedan vecka 40, 2013.**

Provernas ursprungslän	Antal inskickade prover		Antal laboratorieverifierade fall						Andel positiva prover
			Influensa A		Influensa B		Totalt		
	Aktuell vecka	Kumulativt	Aktuell vecka	Kumulativt	Aktuell vecka	Kumulativt	Aktuell vecka	Kumulativt	Aktuell vecka
Blekinge*	0	0	-	-	0	0	0	0	-
Dalarna*	1	41	0	5	-	0	0	5	0,0%
Gotland*	1	30	0	1	-	0	0	1	0,0%
Gävleborg*	0	2	-	1	0	0	0	1	-
Halland*	2	15	0	0	-	-	0	0	0,0%
Jämtland*	3	56	0	11	-	1	0	12	0,0%
Jönköping*	2	22	1	4	0	1	1	5	50,0%
Kalmar	0	13	-	0	0	-	0	0	-
Kronoberg	0	18	-	3	0	0	0	3	-
Norrbottn*	0	26	-	2	0	0	0	2	-
Skåne*	18	192	7	19	0	0	7	19	38,9%
Stockholm*	36	239	11	40	3	4	14	44	38,9%
Sörmland*	1	3	0	0	-	-	0	0	0,0%
Uppsala*	13	113	4	23	0	0	4	23	30,8%
Värmland	0	0	-	-	0	0	0	0	-
Västerbotten*	3	47	0	7	-	0	0	7	0,0%
Västernorrland*	4	42	2	8	0	4	2	12	50,0%
Västmanland*	4	36	3	8	0	0	3	8	75,0%
Västra Götaland*	6	122	1	15	0	2	1	17	16,7%
Örebro	0	0	-	-	0	0	0	0	-
Östergötland	0	0	-	-	0	0	0	0	-
Totalt:	94	1017	29	147	3	12	32	159	34,0%

* I dessa län sker sentinelprovtagning även på barn- och infektionskliniker.

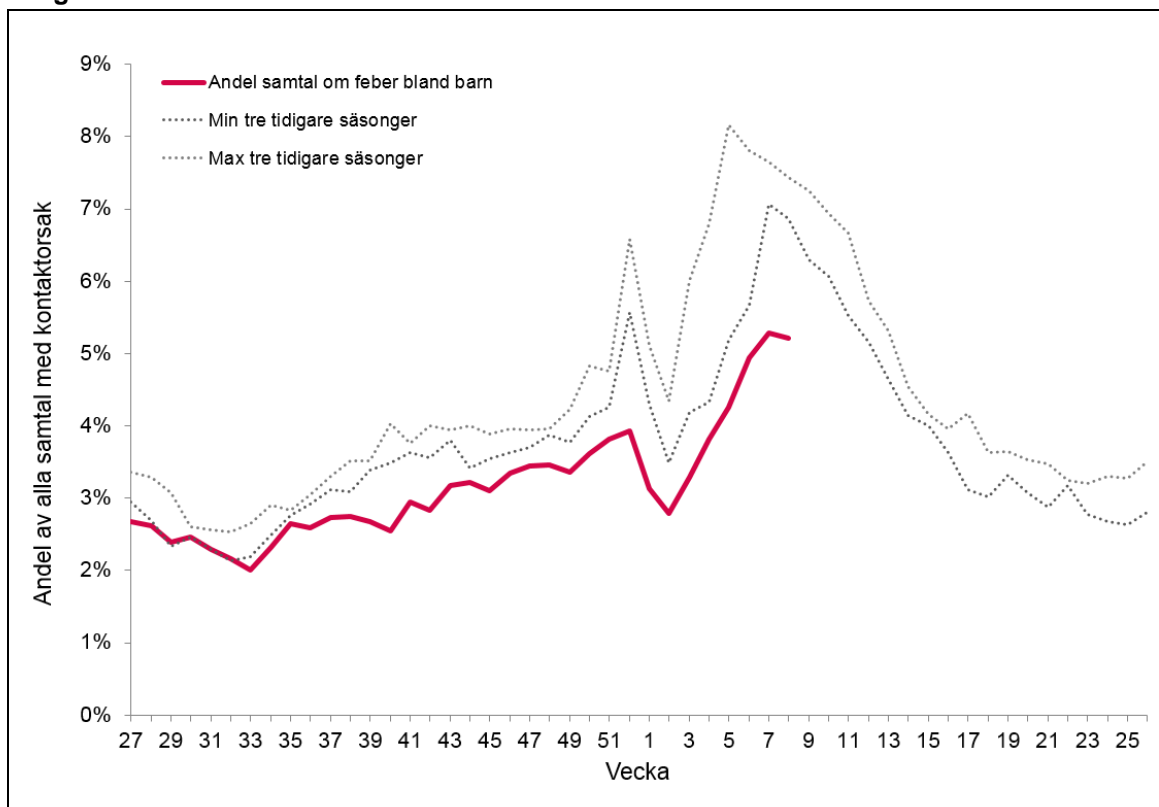
[Mer information om sentinellovervakningen.](#)



1177 Vårdguiden på telefon

- Normalt för säsongen
- Oförändrat jämfört med föregående vecka

Andel samtal till 1177 Vårdguiden gällande feber hos barn av samtliga samtal med angiven kontaktorsak



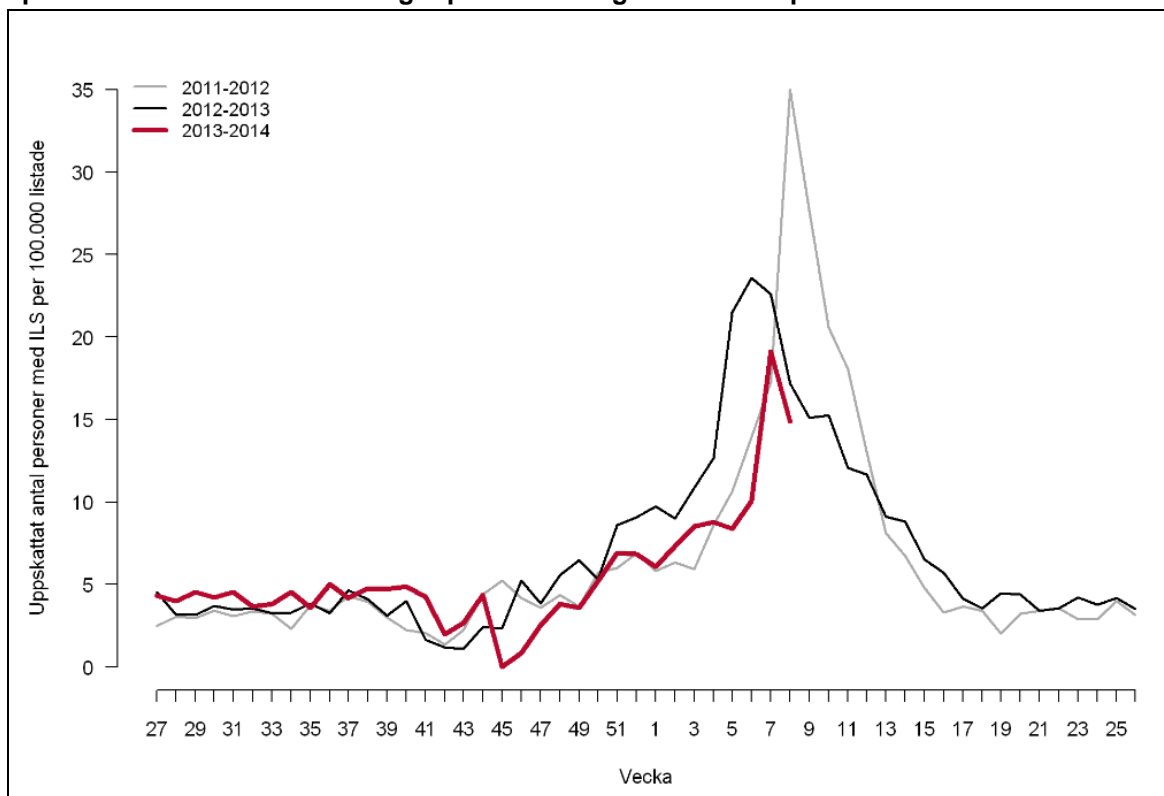
[Mer information om 1177 Vårdguiden på telefon.](#)



Webbsök

- Medelhög influensaaktivitet.
- Normal nivå för säsongen.
- Minskning jämfört med föregående vecka

Uppskattad andel av befolkningen som har influensaliknande sjukdom - modell baserad på influensarelaterade sökningar på 1177 Vårdguidens webbplats 1177.se



[Länk till Webbsöks veckorapport på Folkhälsomyndighetens hemsida \(publiceras varje måndag\).](#)