



# Influensarapport för vecka 9, 2014

---

Denna rapport publicerades den 6 mars 2014 och redovisar influensaläget vecka 9 (24/2 – 2/3).

## Innehållsförteckning

Sammanfattning .....	2
Vad visar övervakningssystemen?.....	2
Lägesbeskrivning .....	3
Läget i världen.....	3
Fördjupad statistik .....	4
Laboriebaserad övervakning.....	4
Sentinelrapportering .....	9
Sentinelprovtagning inom öppenvård och på barn- och infektionskliniker.....	10
1177 Vårdguiden på telefon .....	12
Webbsök .....	13

## Sammanfattning

Influensaaktiviteten var som högst under veckorna 7 och 8 och är nu på tillbakagång. Influensasäsongen 2013-2014 ser alltså ut att ha varit mild, troligtvis som en följd av immunitet från föregående säsonger, högre vaccinationstäckning och god vaccineffektivitet. De närmaste veckorna bör förekomsten av influensa minska stadigt.

### Vad visar övervakningssystemen?

I tabellen sammanfattas övervakningsdata för respektive system. Läs mer om systemen [här](#).

Övervakningssystem	Vecka 9	Förändring mot föregående vecka
Laboratiebaserad övervakning	232 influensafall, varav: 169 A/H1N1pdm09 54 annan säsongsinfluensa A 9 B	Trend: Minskning
	1 444 prover 16,1% positiva	Trend: Minskning
Sentinelrapportering	12 patienter med ILS per 100 000 listade patienter  Aktivitet: Medelhög	Trend: Minskning
Sentinelprovtagning	19 fall, varav: 14 A/H1N1pdm09 3 A/H3N2 1 ej subtypad A 1 B-Victoria 0 B-Yamagata	Trend: Minskning
	68 prover 27,9 % positiva	Trend: Minskning
1177 Vårdguiden på telefon	4,9 % samtal om feber hos barn  Aktivitet: Låg	Trend: Minskning
Webbsök för influensa	Aktivitet: Låg	Trend: Minskning

## Lägesbeskrivning

Under vecka 9 indikerade samtliga övervakningssystem en sjunkande influensaaktivitet. Vecka 7 och 8 var de veckor då vi hade högst influensaaktivitet i Sverige. Samtliga övervakningssystem har denna säsong visat på en normal eller lägre aktivitet, jämfört med tidigare säsonger. Detta gäller även för övervakningen av dödsfall (oavsett orsak) där dödligheten har varit normal för säsongen, i samtliga åldersgrupper. Den karakteristiska så kallade ”överdödligheten” som brukar förekomma samtidigt som influensaaktiviteten är som högst, och då särskilt de år då influensa A(H3N2) dominerar, har inte kunnat ses denna säsong.

Samtliga virustyper gick tillbaka under vecka 9 och influensa A(H1N1)pdm09 (”svininfluensan”), som dominerat säsongen, stod för den största minskningen. Endast sporadiska fall av influensa B har rapporterats under säsongen. I Sverige, liksom i övriga Europa, diagnosticeras främst influensa B-fall av linjetypen Yamagata. Denna stam ingår i säsongsinfluensavaccinen och cirkulerade också i stor omfattning under föregående säsong, vilket troligtvis bidrar till att dämpa spridningen av influensa B denna säsong. Det finns i dagsläget således inga tecken på att vi skulle få en våg av influensa B under våren efter att förekomsten av influensa A har minskat.

## Läget i världen

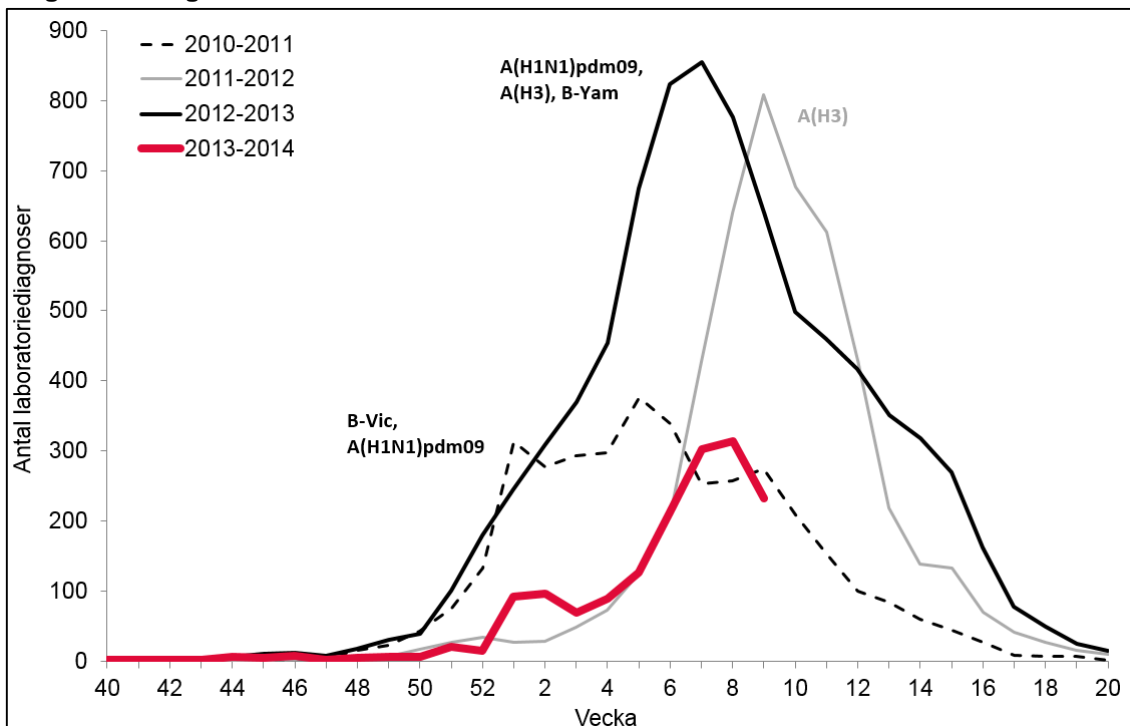
Även i våra grannländer Danmark och Norge verkar toppen ha nåtts under de senaste tre veckorna (vecka 7-9). Antalet fall av influensaliknande sjukdom respektive laboratoriebekräftade fall har under denna period nått en plåtå eller börjat sjunka. Finland hade fortfarande hög influensaaktivitet under vecka 9, men rapporterade att aktiviteten minskar. Grekland, som liksom Finland rapporterat hög influensaaktivitet under de senaste veckorna, rapporterade däremot fortfarande en ökande trend under vecka 9. Från de övriga EU-länderna kom rapporter om medelhög aktivitet från nio länder förutom Sverige (Belgien, Frankrike, Luxemburg, Malta, Island, Irland, Estland, Bulgarien och Rumänien) och låg aktivitet från resterande 17 länder.

I stort sett alla virusstammar av de omkring 600 som har testats i europeiska länder uppvisar känslighet mot såväl oseltamivir som zanamivir (de verksamma substanserna i antivirala läkemedel som Tamiflu och Relenza).

## Fördjupad statistik

### Laboriebaserad övervakning

Antal laboratorieverifierade influensafall (alla typer) per vecka säsong 2013-2014 och tidigare säsonger.



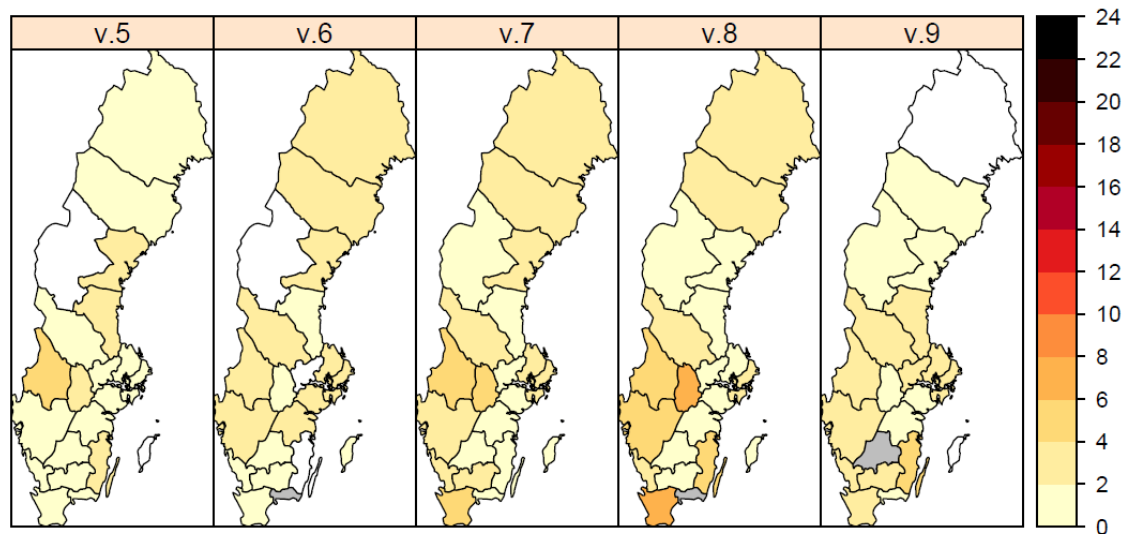
För tidigare säsonger anges vilken subtyp (av influensa A) alt. linjetyp (av influensa B) som dominerade. Figuren inkluderar inte fall diagnosticerade inom sentinelövervakningen.

Antal laboratorieverifierade influensafall **per subtyp** och totalt, samt antal analyserade prover och **andel positiva**, aktuell vecka och kumulativt, säsong 2013-2014.

(Tabellen inkluderar inte fall diagnosticerade inom sentinelövervakningen.)

Influensatyp	Aktuell vecka	Föregående vecka	Förändring	Kumulativt under säsongen
Influensa A(H1N1)pdm09	169	230	- 27 %	1 154
Annan säsongsinfluensa A	54	68	- 21 %	374
Influensa B	9	16	- 44 %	81
<b>Totalt antal fall</b>	<b>232</b>	<b>314</b>	<b>- 26 %</b>	<b>1 609</b>
Antal analyserade prover	1 444	1 447	0 %	14 094
<b>Andel positiva prover</b>	<b>16,1%</b>	<b>21,7%</b>		<b>11,4%</b>

Antal laboratorieverifierade influensafall (alla typer) **per län** och 100 000 invånare



Färgskalan symboliserar antalet laboratorieverifierade influensafall per 100 000 invånare och baserar sig på den frivilliga laboratorierapporteringen samt anmälningar av fall av influensa A(H1N1)pdm09 (anmälningsplikt). Län markerade med grått har den aktuella veckan inte haft något rapporterade laboratorium. I län markerade med vitt har minst ett laboratorium rapporterat, men inga influensafall har diagnosticerats.

Observera att antalet tagna prover varierar mellan län och över tid och påverkar starkt antalet fall som diagnosticeras. Alla prover från Gotland analyseras i Stockholm. Incidensen i Stockholm har inte korrigerats för prover positiva för säsongsinfluensa A och B från Gotland, men den bör inte påverkas märkbart.

**Antal laboratorieverifierade influensafall (alla typer) per län, aktuell vecka och kumulativt denna säsong**

(Tabellen inkluderar inte fall diagnosticerade inom sentinelövervakningen.)

Län	Aktuell vecka		Kumulativt under säsongen	
	Antal fall	Antal fall per 100 000 invånare	Antal fall	Antal fall per 100 000 invånare
Blekinge	-	-	0	0,00
Dalarna	7	2,53	49	17,72
Gotland	0	0,00	0	0,00
Gävleborg	6	2,17	41	14,82
Halland	11	3,62	43	14,14
Jämtland	2	-	8	6,34
Jönköping	-	-	17	5,01
Kalmar	10	4,28	35	14,99
Kronoberg	8	4,30	30	16,14
Norrbottn	0	0,00	36	14,48
Skåne	44	3,48	259	20,51
Stockholm	59	2,77	384	18,05
Sörmland	4	1,46	29	10,56
Uppsala	11	3,22	82	23,98
Värmland	6	2,20	73	26,73
Västerbotten	3	1,15	78	29,97
Västernorrland	2	0,83	47	19,42
Västmanland	10	3,90	20	7,81
Västra Götaland	43	2,69	286	17,87
Örebro	4	1,41	59	20,84
Östergötland	2	0,46	33	7,61
<b>Totalt:</b>	<b>232</b>	<b>2,43</b>	<b>1609</b>	<b>16,84</b>

**Antal laboratorieverifierade influensafall per laboratorium, aktuell vecka och kumulativt denna säsong.**

(Tabellen inkluderar inte fall diagnostiserade inom sentinelövervakningen.)

Län	Laboratorium	Antal laboratorieverifierade fall						Antal provtagna	Andel prover positiva för influensa
		Aktuell vecka			Kumulativt under säsongen				
		Influensa A(H1N1)pdm09	Annan säsongsinfluensa A	Influensa B	Influensa A(H1N1)pdm09	Annan säsongsinfluensa A	Influensa B	Aktuell vecka	Aktuell vecka
Blekinge	Karlskrona <sup>3</sup>	-	-	-	0	0	0	-	0,0%
Dalarna	Falun	4	2	1	37	11	1	31	22,6%
Gotland	Visby <sup>1</sup>	0	0	0	-	-	-	-	0,0%
Gävleborg	Gävle	3	3	0	33	8	0	14	42,9%
Halland	Halmstad	7	4	0	35	7	1	45	24,4%
Jämtland	Östersund	-	0	2	4	1	3	12	16,7%
Jönköpings län	Jönköping	-	-	-	6	8	3	16	0,0%
Kalmar län	Kalmar	10	0	0	31	4	0	40	25,0%
Kronoberg	Växjö <sup>3</sup>	8	0	0	20	9	1	30	26,7%
Norrbottnen	Luleå	-	-	-	0	0	0	-	0,0%
	Sunderby	0	0	0	28	5	3	18	0,0%
Region Skåne	Malmö	38	6	0	166	80	13	264	16,7%
Stockholm	Aleris Medilab	0	0	0	9	1	1	3	0,0%
	Karolinska Solna / Huddinge <sup>1</sup>	35	7	3	236	77	15	282	16,0%



Län	Laboratorium	Antal laboratorieverifierade fall						Antal provtagna	Andel prover positiva för influensa
		Aktuell vecka			Kumulativt under säsongen				
		Influensa A(H1N1)pdm09	Annan säsongsinfluensa A	Influensa B	Influensa A(H1N1)pdm09	Annan säsongsinfluensa A	Influensa B	Aktuell vecka	Aktuell vecka
	S:t Görän / Unilabs	2	11	1	14	29	2	25	56,0%
Sörmland	Eskilstuna / Unilabs <sup>2</sup>	4	-	-	21	7	1	18	22,2%
Uppsala län	Uppsala	8	3	0	51	29	2	63	17,5%
Värmland	Karlstad	1	5	0	59	12	2	71	8,5%
Västerbotten	Umeå	2	1	0	61	14	3	56	5,4%
Västernorrland	Sundsvall	1	1	0	32	3	12	15	13,3%
Västmanland	Västerås	7	3	0	12	7	1	9	111,1%
Västra Götaland	Borås	4	0	1	17	0	6	43	11,6%
	Göteborg	25	8	1	113	40	10	261	13,0%
	Skövde	2	0	0	59	3	0	43	4,7%
	Trollhättan	2	0	0	29	9	0	28	7,1%
Örebro län	Örebro	4	0	0	53	5	1	40	10,0%
Östergötland	Linköping	2	0	0	28	5	0	17	11,8%
	<b>Totalt:</b>	<b>169</b>	<b>54</b>	<b>9</b>	<b>1 154</b>	<b>374</b>	<b>81</b>	<b>1444</b>	<b>16,1%</b>

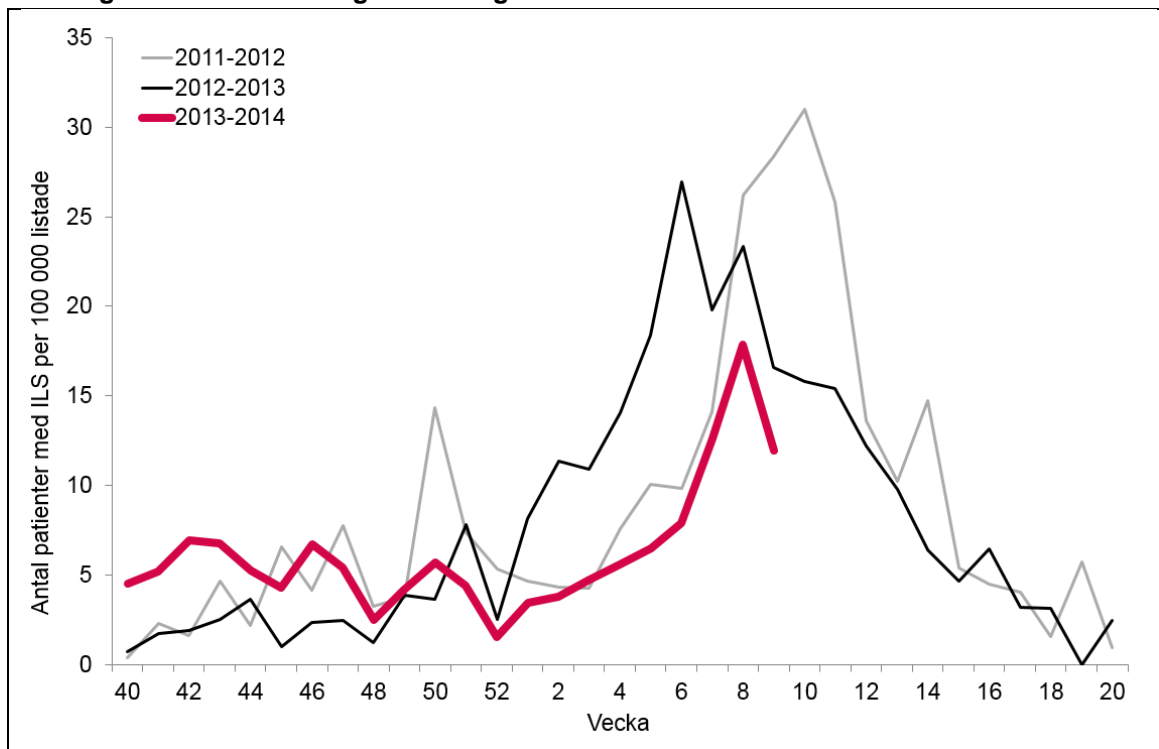
Ett streck (-) indikerar att laboratoriet inte har rapporterat antal fall eller antal provtagna för aktuell vecka. <sup>1</sup>Alla prover från Gotland analyseras vid Karolinska Universitetssjukhuset i Solna och är inkluderade i deras redovisning. <sup>2</sup>Alla prover från Sörmland analyseras av Unilabs i Skövde. <sup>3</sup>Huvuddelen av proverna från Blekinge analyseras i Växjö och är inkluderade i deras redovisning. [Mer information om den laboratoriebaserade övervakningen.](#)





## Sentinelrapportering

Antal patienter med **influenzaliknande sjukdom (ILS)** per 100 000 listade patienter, säsong 2013-2014 och tidigare säsonger



### Antal patienter med influenzaliknande sjukdom (ILS) per län, aktuell vecka

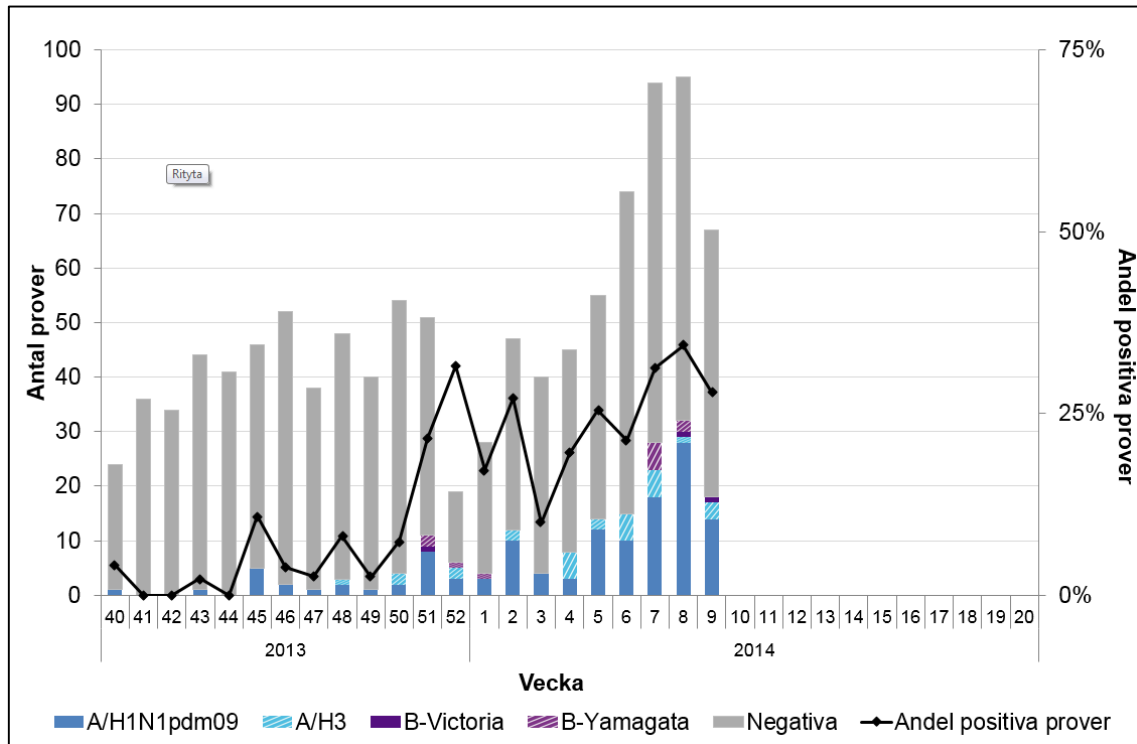
Län	Antal patienter med ILS	Patientunderlag *	Antal ILS-patienter per 100 000 listade
Blekinge	0	0	0,0
Dalarna	4	5 300	75,5
Gotland	0	0	0,0
Gävleborg	0	6 500	0,0
Halland	1	9 850	10,2
Jämtland	0	3 177	0,0
Jönköping	1	6 200	16,1
Kalmar	0	0	0,0
Kronoberg	0	20 882	0,0
Norrbottn	0	0	0,0
Skåne	9	64 493	14,0
Stockholm	2	58 914	3,4
Södermanland	0	0	0,0
Uppsala	5	36 234	13,8
Värmland	0	0	0,0
Västerbotten	0	4 800	0,0
Västernorrland	2	11 700	17,1
Västmanland	3	17 300	17,3
Västra Götaland	0	17 500	0,0
Örebro	0	0	0,0
Östergötland	6	12 700	47,2
<b>Totalt:</b>	<b>33</b>	<b>275 550</b>	<b>12,0</b>

\* Län med noll patientunderlag saknar antingen rapportering från sentinelläkare eller så har inte någon rapport skickats in aktuell vecka.



## Sentinelprovtagning inom öppenvård och på barn- och infektionskliniker

Antal sentinelfall per influensatyp och andel positiva, per vecka





Antal prov och andel positiva prover, aktuell vecka, samt antal **sentinelfall per influensatyp och län**, aktuell vecka och kumulativt sedan vecka 40, 2013.

Provernas ursprungslän	Antal inskickade prover		Antal laboratorieverifierade fall						Andel positiva prover
			Influensa A		Influensa B		Totalt		
	Aktuell vecka	Kumulativt	Aktuell vecka	Kumulativt	Aktuell vecka	Kumulativt	Aktuell vecka	Kumulativt	Aktuell vecka
Blekinge*	0	0	-	-	-	-	0	0	-
Dalarna*	7	48	1	6	0	0	1	6	14,3%
Gotland*	0	31	-	1	-	0	0	1	-
Gävleborg*	0	2	-	1	-	0	0	1	-
Halland*	0	15	-	0	-	2	0	2	-
Jämtland*	2	58	0	11	0	1	0	12	0,0%
Jönköping*	1	23	0	4	0	1	0	5	0,0%
Kalmar	0	13	-	0	-	0	0	0	-
Kronoberg	0	18	-	3	-	0	0	3	-
Norrbottn*	2	28	0	2	0	0	0	2	0,0%
Skåne*	17	212	6	26	0	0	6	26	35,3%
Stockholm*	5	245	3	44	0	4	3	48	60,0%
Sörmland*	0	3	-	0	-	0	0	0	-
Uppsala*	12	123	4	27	0	0	4	27	33,3%
Värmland	0	0	-	-	-	-	0	0	-
Västerbotten*	6	53	0	7	1	1	1	8	16,7%
Västernorrland*	2	44	0	8	0	4	0	12	0,0%
Västmanland*	2	41	0	10	0	0	0	10	0,0%
Västra Götaland*	12	133	4	17	0	2	4	19	33,3%
Örebro	0	0	-	-	-	-	0	0	-
Östergötland	0	0	-	-	-	-	0	0	-
<b>Totalt:</b>	<b>68</b>	<b>1090</b>	<b>18</b>	<b>167</b>	<b>1</b>	<b>15</b>	<b>19</b>	<b>182</b>	<b>27,9%</b>

\* I dessa län sker sentinelprovtagning även på barn- och infektionskliniker.

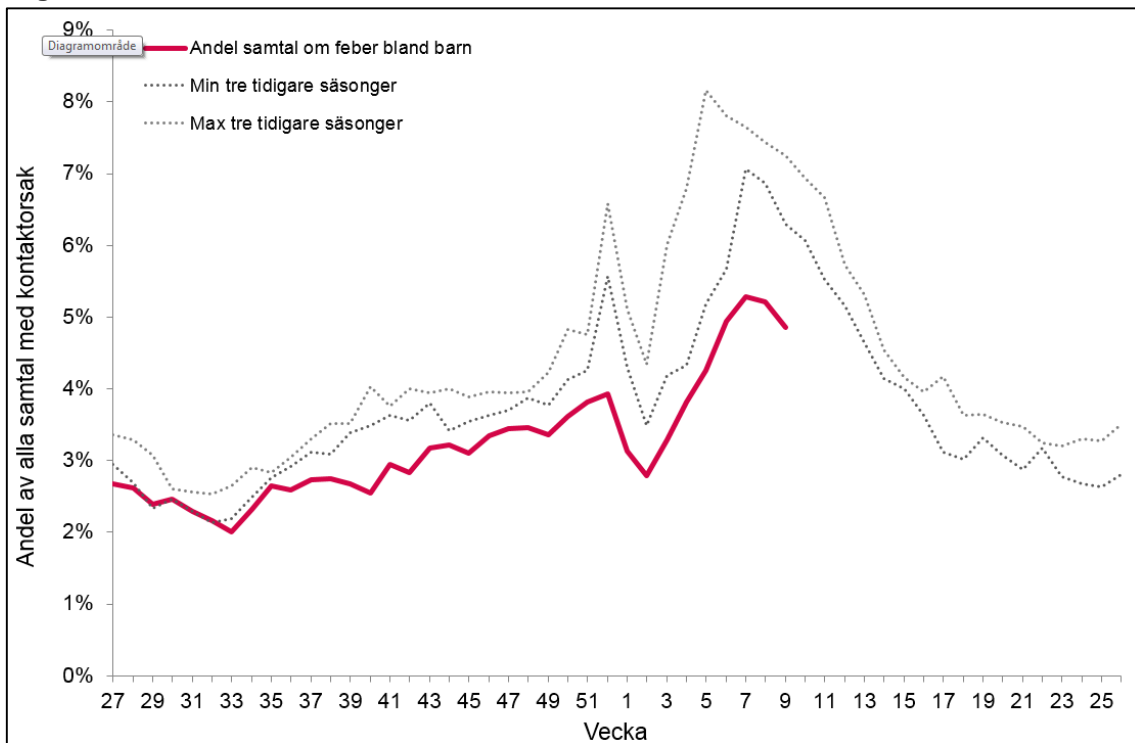
[Mer information om sentinelövervakningen.](#)



## 1177 Vårdguiden på telefon

- Lågt för säsongen
- Minskning jämfört med föregående vecka

### Andel samtal till 1177 Vårdguiden gällande feber hos barn av samtliga samtal med angiven kontaktorsak



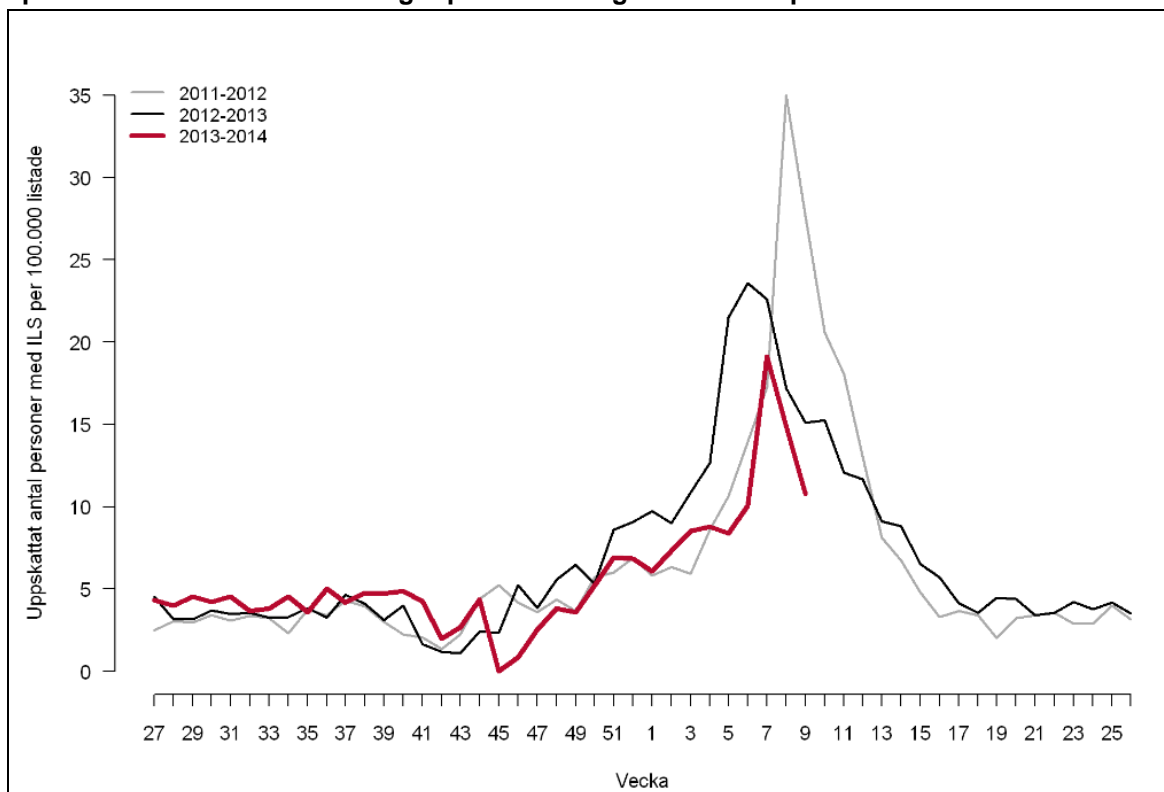
[Mer information om 1177 Vårdguiden på telefon.](#)



## Webbsök

- Normal influensaaktivitet.
- Låg nivå för säsongen.
- Minskning jämfört med föregående vecka

### Uppskattad andel av befolkningen som har influensaliknande sjukdom - modell baserad på influensarelaterade sökningar på 1177 Vårdguidens webbplats 1177.se



[Länk till Webbsöks veckorapport på Folkhälsomyndighetens hemsida \(publiceras varje måndag\).](#)