



Influensarapport för vecka 11, 2014

Denna rapport publicerades den 20 mars 2014 och redovisar influensaläget vecka 11 (10 – 16/3).

Innehållsförteckning

Sammanfattning	2
Vad visar övervakningssystemen?.....	2
Lägesbeskrivning	3
Läget i världen.....	3
Fördjupad statistik	4
Laboriebaserad övervakning.....	4
Sentinelrapportering	9
Sentinelprovtagning inom öppenvård och på barn- och infektionskliniker.....	10
1177 Vårdguiden på telefon	12
Webbsök	13



Sammanfattning

Sentinelrapporteringen indikerar att personer med influensaliknande sjukdom fortfarande söker på landets vårdcentraler i måttlig utsträckning, men provtagning visar att de i låg utsträckning har influensa. De övriga övervakningssystemen visar på en fortsatt avtagande influensaaktivitet.

Vad visar övervakningssystemen?

I tabellen sammanfattas övervakningsdata för respektive system. Läs mer om systemen [här](#).

Övervakningssystem	Vecka 11	Förändring mot föregående vecka
Laboratiebaserad övervakning	150 influensafall, varav: 102 A/H1N1pdm09 36 annan säsongsinfluensa A 12 B	Trend: Minskning
	1084 prover 13,8% positiva	Trend: Minskning
Sentinelrapportering	10,7 patienter med ILS per 100 000 listade patienter Aktivitet: Medel	Trend: Oförändrad
Sentinelprovtagning	4 fall, varav: 3 A/H1N1pdm09 0 A/H3N2 0 B-Victoria 0 B-Yamagata	Trend: Minskning
	43 prover 9,3 % positiva	Trend: Minskning
1177 Vårdguiden på telefon	4,5 % samtal om feber hos barn Aktivitet: Låg	Trend: Oförändrad
Webbsök för influensa	Aktivitet: Låg	Trend: Minskning

Lägesbeskrivning

Det totala antalet laboratoriebekräftade fall av influensa fortsätter att minska. Under vecka 11 diagnosticerades 150 fall, varav 68 % var influensa A(H1N1)pdm09. Tolv fall av influensa B diagnosticerades under vecka 11, varav sex vid Sahlgrenska sjukhuset i Göteborg. Denna infektion är således inte vida spridd i landet.

Lägst incidens har landstingen i Norrland, där antalet diagnoser å andra sidan inte har sjunkit nämnvärt de senaste tre veckorna. I landstingen i Götaland och Svealand har antalet diagnoser minskat stadigt sedan toppveckorna 7-8.

Antalet analyserade prov samt andelen positiva prov fortsatte att sjunka under vecka 11 såväl inom laboratorierapporteringen som sentinelprovtagningen. Inom sentinelprovtagningen var bara fyra av 43 analyserade prover (9 %) positiva för ett influensavirus. Detta tyder på att sjukvården möter allt färre personer med misstänkt influensa och att de personer som har misstänkta symtom allt mer sällan har influensa. Webbsök och antalet samtal till 1177 med frågor om feber hos barn fortsätter också nedåt. Sentinelrapporteringen pekar däremot uppåt för andra veckan i rad. Detta kan dels bero på det låga patientunderlaget, varmed även få fall av influensaliknande sjukdom ger stor effekt, och dels på att även andra luftvägsvirus än influensa cirkulerar (se Influensarapport för vecka 10).

Prognosen är således densamma som föregående vecka: influensaaktiviteten kommer att sjunka allt mer under de närmsta veckorna.

Läget i världen

Influensaaktiviteten i Danmark och Norge var under vecka 11 på samma låga nivå som vecka 10. I båda länderna har A(H1N1)pdm09 dominerat säsongen. Från Statens Seruminstitut påtalas att även RSV och rhinovirus cirkulerar.

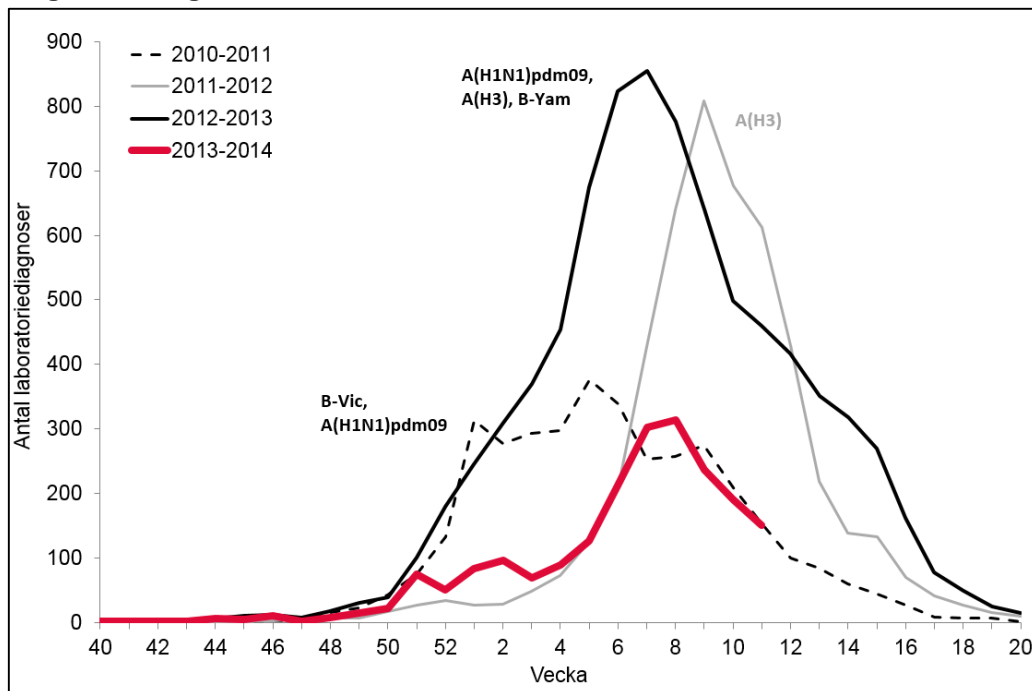
De nio EU-länder som, liksom Sverige, de senaste veckorna har rapporterat medelhög influensaaktivitet fortsatte med det även vecka 11. Detta inkluderar Finland, Island, Belgien, Luxemburg, Frankrike, Italien, Malta, Estland och Rumänien. Vecka 11 rapporterade Nordirland för första gången medelhög aktivitet. Övriga 17 EU-länder samt övriga delar av Storbritannien rapporterade låg aktivitet. Tretton EU-länder hade fram till vecka 10 haft låg influensaaktivitet hela säsongen, vilket är ovanligt och ett tecken på att säsongen har varit mild i stora delar av Europa. I Spanien, där influensaaktiviteten var hög tidigt under säsongen, är nu aktiviteten under tröskelnivån så att man kan säga att influensasäsongen är över.

Bland sentinelproverna från EU-länderna påvisas influensa A(H1N1)pdm09 och A(H3N2) i liknande omfattning, medan A(H1N1)pdm09 dominerar bland prover tagna på andra sätt. A(H3N2) förekommer framförallt i östeuropeiska länder samt Irland, Italien och Tyskland. Bland proverna som är positiva för influensa B, som är i minoritet, dominerar stammar av linjen B-Yamagata. Från de andra länderna i WHO:s europeiska region rapporterades medelhög aktivitet under vecka 10 från Albanien, Armenien, Bosnien-Hercegovina, Georgien, Moldavien, Montenegro och Ukraina, medan övriga länder hade en låg influensaaktivitet.

Fördjupad statistik

Laboratoriebaserad övervakning

Antal laboratorieverifierade influensafall (alla typer) per vecka säsong 2013-2014 och tidigare säsonger.



För tidigare säsonger anges vilken subtyp (av influensa A) alt. linjetyp (av influensa B) som dominerade. Figuren inkluderar inte fall diagnostiserade inom sentinelövervakningen.

Antal laboratorieverifierade influensafall per subtyp och totalt, samt antal analyserade prover och andel positiva, aktuell vecka och kumulativt, säsong 2013-2014.

(Tabellen inkluderar inte fall diagnostiserade inom sentinelövervakningen.)

Influensatyp	Aktuell vecka	Föregående vecka	Förändring	Kumulativt under säsongen
Influensa A(H1N1)pdm09	102	137	- 26 %	1 504
Annan säsongsinfluensa A	36	46	- 22 %	461
Influensa B	12	8	50 %	101
Totalt antal fall	150	191	- 21 %	2 066
Antal analyserade prover	1 084	1 281	- 15 %	16 459
Andel positiva prover	13,8%	14,9%		12,6%



Antal laboratorieverifierade influensafall (alla typer) per län, aktuell vecka och kumulativt denna säsong

(Tabellen inkluderar inte fall diagnosticerade inom sentinelövervakningen.)

Län	Aktuell vecka		Kumulativt under säsongen	
	Antal fall	Antal fall per 100 000 invånare	Antal fall	Antal fall per 100 000 invånare
Blekinge	-	-	3	1,97
Dalarna	5	1,81	61	22,06
Gotland	0	0,00	0	0,00
Gävleborg	1	0,36	45	16,27
Halland	9	2,96	62	20,39
Jämtland	0	-	15	11,89
Jönköping	3	0,88	33	9,73
Kalmar	6	2,57	48	20,55
Kronoberg	4	2,15	42	22,59
Norrbottn	2	0,80	39	15,69
Skåne	22	1,74	326	25,81
Stockholm	30	1,41	498	23,41
Sörmland	2	0,73	32	11,65
Uppsala	8	2,34	105	30,70
Värmland	3	1,10	99	36,25
Västerbotten	8	3,07	99	38,05
Västernorrland	1	0,41	53	21,90
Västmanland	2	0,78	24	9,37
Västra Götaland	37	2,31	372	23,24
Örebro	5	1,77	70	24,73
Östergötland	2	0,46	40	9,22
Totalt:	150	1,57	2066	21,62

Antal laboratorieverifierade influensafall per laboratorium, aktuell vecka och kumulativt denna säsong.

(Tabellen inkluderar inte fall diagnostiserade inom sentinelövervakningen.)

Län	Laboratorium	Antal laboratorieverifierade fall						Antal provtagna	Andel prover positiva för influensa
		Aktuell vecka			Kumulativt under säsongen				
		Influensa A(H1N1)pdm09	Annan säsongsinfluensa A	Influensa B	Influensa A(H1N1)pdm09	Annan säsongsinfluensa A	Influensa B	Aktuell vecka	Aktuell vecka
Blekinge	Karlskrona ³	-	-	-	3	0	0	-	0,0%
Dalarna	Falun	5	0	0	48	12	1	36	13,9%
Gotland	Visby ¹	0	0	0	-	-	-	-	0,0%
Gävleborg	Gävle	-	1	0	36	9	0	5	20,0%
Halland	Halmstad	3	6	0	42	19	1	32	28,1%
Jämtland	Östersund	0	0	0	8	2	5	3	0,0%
Jönköpings län	Jönköping	1	2	0	11	17	5	12	25,0%
Kalmar län	Kalmar	5	1	0	40	8	0	30	20,0%
Kronoberg	Växjö ³	4	0	0	31	10	1	24	16,7%
Norrbottnen	Luleå	-	-	-	0	0	0	-	0,0%
	Sunderby	-	1	1	29	6	4	8	25,0%
Region Skåne	Malmö	20	2	0	221	92	13	122	18,0%
Stockholm	Aleris Medilab	-	0	1	12	1	2	3	33,3%
	Karolinska Solna/Huddinge ¹	19	3	3	328	83	19	235	10,6%



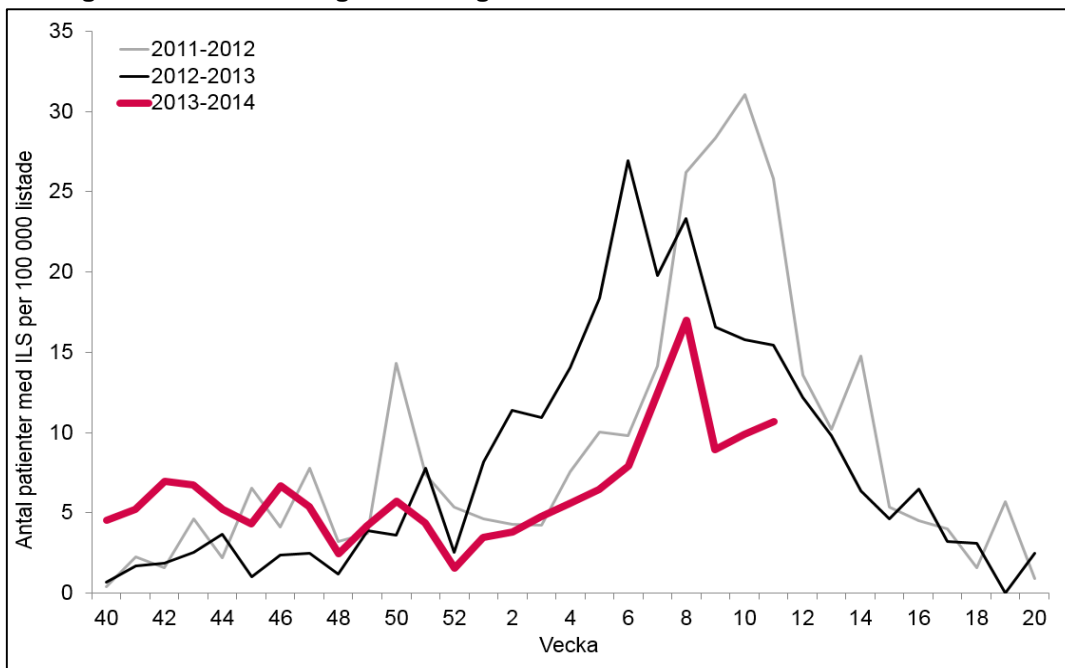
Län	Laboratorium	Antal laboratorieverifierade fall						Antal provtagna	Andel prover positiva för influensa
		Aktuell vecka			Kumulativt under säsongen				
		Influensa A(H1N1)pdm09	Annan säsongsinfluensa A	Influensa B	Influensa A(H1N1)pdm09	Annan säsongsinfluensa A	Influensa B	Aktuell vecka	Aktuell vecka
	S:t Görans/Unilabs	1	3	0	18	33	2	20	20,0%
Sörmland	Eskilstuna/Unilabs ²	2	-	-	24	7	1	38	5,3%
Uppsala län	Uppsala	5	3	0	69	34	2	55	14,5%
Värmland	Karlstad	2	1	0	83	13	3	50	6,0%
Västerbotten	Umeå	4	3	1	69	25	5	69	11,6%
Västernorrland	Sundsvall	1	0	0	38	3	12	8	12,5%
Västmanland	Västerås	2	0	0	15	8	1	11	18,2%
Västra Götaland	Borås	1	0	0	19	0	6	21	4,8%
	Göteborg	19	5	6	146	48	17	205	14,6%
	Skövde	1	1	0	79	6	0	24	8,3%
	Trollhättan	3	1	0	39	12	0	31	12,9%
Örebro län	Örebro	3	2	0	62	7	1	28	17,9%
Östergötland	Linköping	1	1	0	34	6	0	14	14,3%
	Totalt:	102	36	12	1 504	461	101	1084	13,8%

Ett streck (-) indikerar att laboratoriet inte har rapporterat antal fall eller antal provtagna för aktuell vecka. ¹Alla prover från Gotland analyseras vid Karolinska Universitetssjukhuset i Solna och är inkluderade i deras redovisning. ²Alla prover från Sörmland analyseras av Unilabs i Skövde. ³Huvuddelen av proverna från Blekinge analyseras i Växjö och är inkluderade i deras redovisning. [Mer information om den laboriebaserade övervakningen.](#)



Sentinelrapportering

Antal patienter med **influensaliknande sjukdom (ILS)** per 100 000 listade patienter, säsong 2013-2014 och tidigare säsonger



Antal patienter med influensaliknande sjukdom (ILS) per län, aktuell vecka

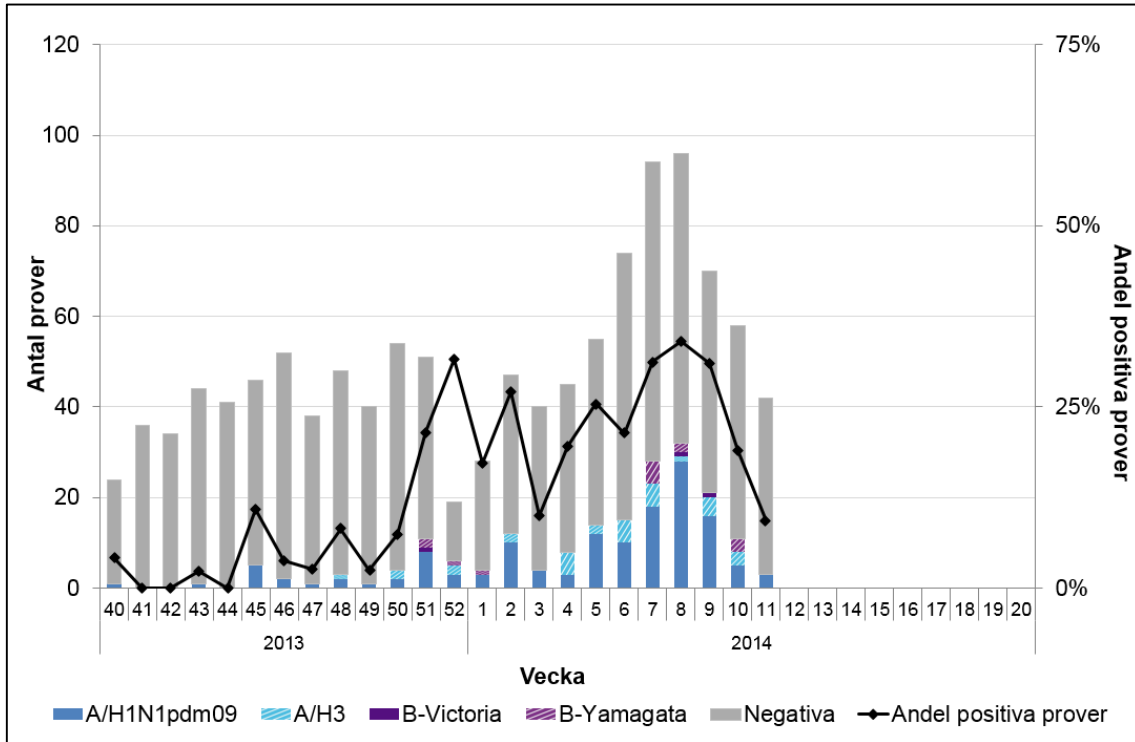
Län	Antal patienter med ILS	Patientunderlag *	Antal ILS-patienter per 100 000 listade
Blekinge	0	0	0,0
Dalarna	4	5 300	75,5
Gotland	0	0	0,0
Gävleborg	1	6 500	15,4
Halland	1	15 825	6,3
Jämtland	0	3 177	0,0
Jönköping	0	0	0,0
Kalmar	0	0	0,0
Kronoberg	2	16 992	11,8
Norrbottn	0	0	0,0
Skåne	7	70 993	9,9
Stockholm	5	30 337	16,5
Södermanland	0	3 500	0,0
Uppsala	5	47 929	10,4
Värmland	0	0	0,0
Västerbotten	0	0	0,0
Västernorrland	0	0	0,0
Västmanland	1	17 300	5,8
Västra Götaland	0	21 600	0,0
Örebro	0	0	0,0
Östergötland	1	12 700	7,9
Totalt:	27	252 153	10,71

* Län med noll patientunderlag saknar antingen rapporterande sentinelläkare eller så har inte någon rapport skickats in aktuell vecka.



Sentinelprovtagning inom öppenvård och på barn- och infektionskliniker

Antal sentinelfall per influensatyp och andel positiva, per vecka





Antal prov och andel positiva prover, aktuell vecka, samt antal **sentinelfall per influensatyp och län**, aktuell vecka och kumulativt sedan vecka 40, 2013.

Provernas ursprungslän	Antal inskickade prover		Antal laboratorieverifierade fall						Andel positiva prover
			Influensa A		Influensa B		Totalt		
	Aktuell vecka	Kumulativt	Aktuell vecka	Kumulativt	Aktuell vecka	Kumulativt	Aktuell vecka	Kumulativt	Aktuell vecka
Blekinge*	3	3	1	1	0	0	1	1	33,3%
Dalarna*	9	64	0	6	0	0	0	6	0,0%
Gotland*	0	32	-	1	-	0	0	1	-
Gävleborg*	0	2	-	1	-	0	0	1	-
Halland*	0	16	-	0	-	2	0	2	-
Jämtland*	0	65	-	11	-	3	0	14	-
Jönköping*	1	27	0	5	0	1	0	6	0,0%
Kalmar	0	13	-	0	-	0	0	0	-
Kronoberg	2	20	0	3	0	0	0	3	0,0%
Norrbottn*	0	29	-	2	-	0	0	2	-
Skåne*	8	230	0	26	0	0	0	26	0,0%
Stockholm*	9	267	3	52	0	4	3	56	33,3%
Sörmland*	0	3	-	0	-	0	0	0	-
Uppsala*	1	128	0	27	0	0	0	27	0,0%
Värmland	0	0	-	-	-	-	0	0	-
Västerbotten*	0	54	-	7	-	1	0	8	-
Västernorrland*	0	44	-	8	-	4	0	12	-
Västmanland*	2	46	0	10	0	1	0	11	0,0%
Västra Götaland*	8	147	0	19	0	2	0	21	0,0%
Örebro	0	0	-	-	-	-	0	0	-
Östergötland	0	0	-	-	-	-	0	0	-
Totalt:	43	1190	4	179	0	18	4	197	9,3%

* I dessa län sker sentinelprovtagning även på barn- och infektionskliniker.

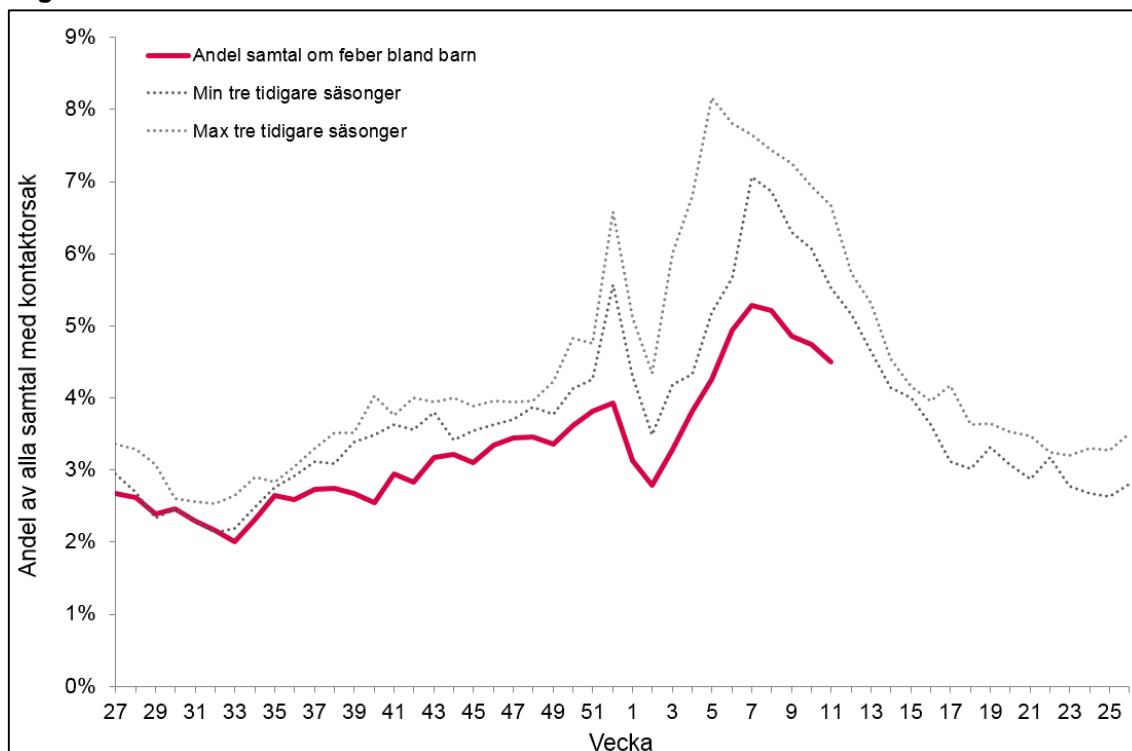
[Mer information om sentinelövervakningen.](#)



1177 Vårdguiden på telefon

- Lågt för säsongen
- Oförändrat jämfört med föregående vecka

Andel samtal till 1177 Vårdguiden gällande feber hos barn av samtliga samtal med angiven kontaktorsak



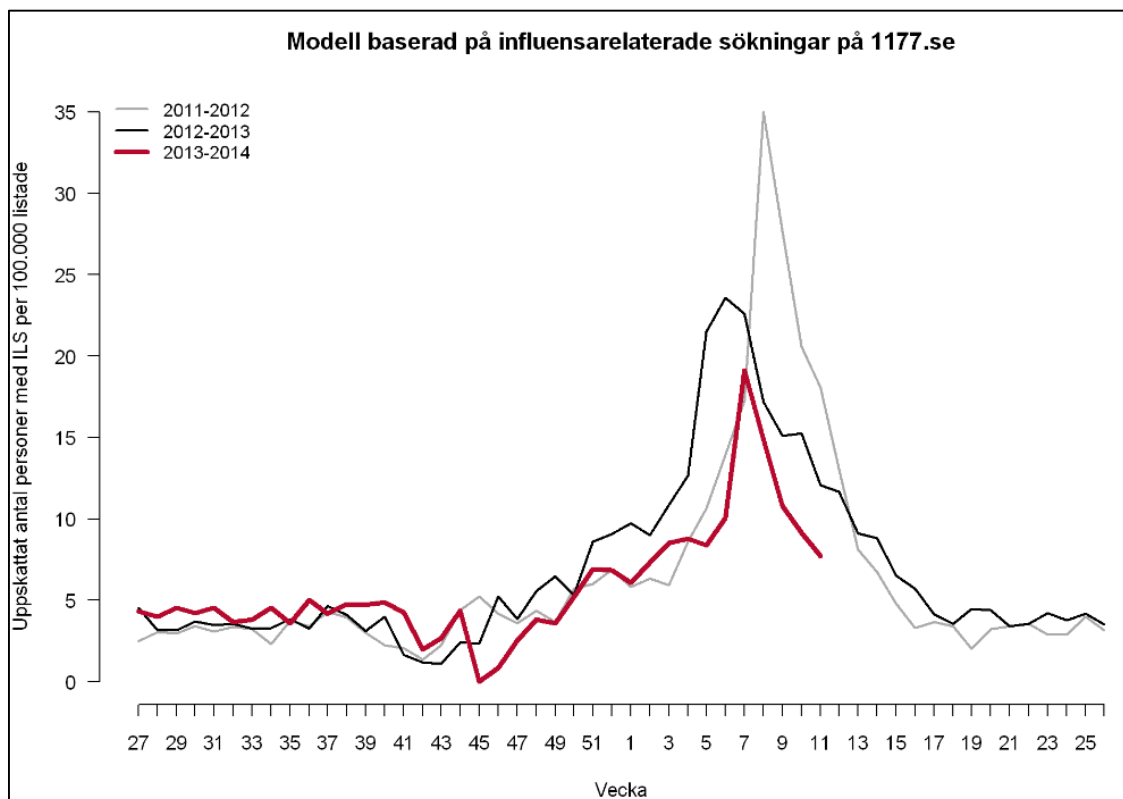
[Mer information om 1177 Vårdguiden på telefon.](#)



Webbsök

- Normal influensaaktivitet.
- Låg nivå för säsongen.
- Minskning jämfört med föregående vecka

Uppskattad andel av befolkningen som har influensaliknande sjukdom - modell baserad på influensarelaterade sökningar på 1177 Vårdguidens webbplats 1177.se



[Länk till Webbsöks veckorapport på Folkhälsomyndighetens hemsida \(publiceras varje måndag\).](#)