



# Influensarapport för vecka 12, 2014

---

Denna rapport publicerades den 27 mars 2014 och redovisar influensaläget vecka 12 (17/3 – 23/3).

## Innehållsförteckning

Sammanfattning .....	2
Vad visar övervakningssystemen?.....	2
Lägesbeskrivning .....	3
Läget i världen.....	3
Fördjupad statistik .....	4
Laboriebaserad övervakning.....	4
Sentinelrapportering .....	9
Sentinelprovtagning inom öppenvård och på barn- och infektionskliniker.....	10
1177 Vårdguiden på telefon .....	12
Webbsök .....	13

## Sammanfattning

Influensaaktiviteten fortsätter att avta i landet liksom på hela norra halvklotet. Risken att influensa B kommer att sprida sig i någon större omfattning när influensa A(H1N1)pdm09 avtar bedöms som låg.

**Influensarapporterna kommer från och med nu att publiceras varannan vecka. Nästa rapport publiceras den 10 april.**

### Vad visar övervakningssystemen?

I tabellen sammanfattas övervakningsdata för respektive system. Läs mer om systemen [här](#).

Övervakningssystem	Vecka 12	Förändring mot föregående vecka
Laboratoriebaserad övervakning	105 influensafall, varav: 65 A/H1N1pdm09 31 annan säsongsinfluensa A 9 B	Trend: Minskning
	962 prover 10,9 % positiva	Trend: Minskning
Sentinelrapportering	4,1 patienter med ILS per 100 000 listade patienter  Aktivitet: Låg	Trend: Minskning
Sentinelprovtagning	5 fall, varav: 3 A (subtypning ej klar) 1 B-Yamagata 1 B (linjetypning ej klar)	Trend: Oförändrat
	32 prover 15,6% positiva	Trend: Oförändrat
1177 Vårdguiden på telefon	4,3 % samtal om feber hos barn  Aktivitet: Låg	Trend: Minskning
Webbsök för influensa	Aktivitet: Låg	Trend: Minskning

## Lägesbeskrivning

Samtliga övervakningssystem visade på en nedgång under vecka 12. Förekomsten av klinisk influensasjukdom som rapporteras från vårdcentraler genom sentinelrapporteringen är nu på låg nivå, efter ett par veckor på medelhög nivå. I landstingen i Norrland påvisades under vecka 12 ungefär lika många influensafall som vecka 50, före jul. Där kan man alltså säga att epidemin är över. I landstingen i Götaland och Svealand tyder antalet influensafynd däremot fortfarande på pågående aktivitet, även om den har minskat de senaste veckorna. Sentinelrapporteringen från dessa landsdelar visar också på en minskning.

Alla influensavirus påvisas i lägre utsträckning än tidigare veckor. Det har inte förekommit någon ökning av antalet diagnostiserade influensa B-fall, vilket indikerar att detta virus inte kommer att orsaka något större antal sjukdomsfall när nu aktiviteten av influensa A(H1N1)pdm09 avtar. En liknande bild ses i Danmark och Norge.

Mellan vecka 9 och 12 har sexton personer infekterade med A(H1N1)pdm09 rapporterats vara intensivvårdade (Källa: SmiNet). Tretton av dem (81 %) var mellan 40 och 64 år gamla. Av dessa tillhörde fem en riskgrupp, fem gjorde det inte och för tre saknas uppgiften. Av patienterna i riskgrupp var två ovaccinerade och för övriga tre saknas uppgift om vaccinationsstatus.

## Läget i världen

I Danmark och Norge fortsätter influensaaktiviteten att avta på samma sätt som i Sverige. I Danmark är antalet personer som kontakter läkare med influensaliknande sjukdom nu under tröskelvärdet för säsongepidemin, d.v.s. på nivåer som ses mellan säsongerna. Influensa A(H1N1)pdm09 dominerar fortfarande och ingen ökning ses av influensa B.

Bland EU/EEA-länderna var det bara Estland, Grekland och Rumänien som fortfarande rapporterade medelhög influensaaktivitet för vecka 12. Resterande 25 rapporterade länder (inklusive Sverige) har nu låg aktivitet.

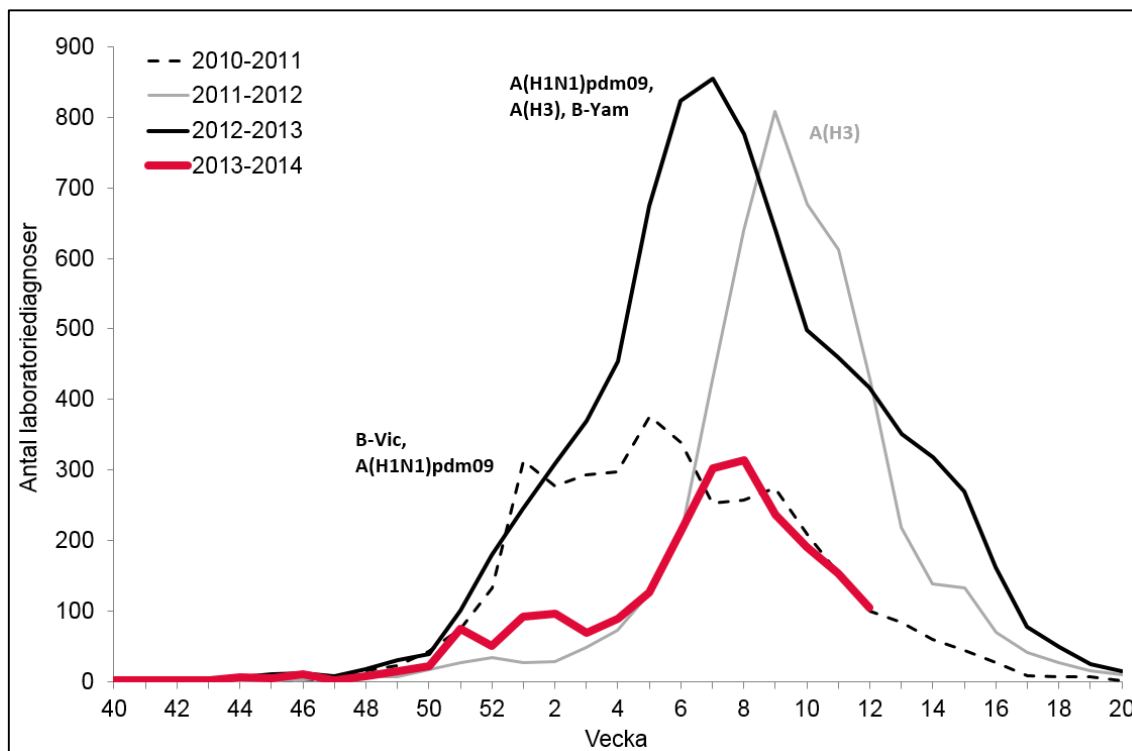
Influensasäsongen lider mot sitt slut på hela norra halvklotet. I Nordamerika, Nordafrika, västra, östra och större delen av tropiska Asien fortsätter influensaaktiviteten att avta, även om en svag ökning av influensa B noteras. Från Thailand rapporteras däremot fortfarande förhöjd aktivitet av A(H1N1)pdm09 och en ökande andel fynd av influensa B.



## Fördjupad statistik

### Laboratiebaserad övervakning

**Antal laboratorieverifierade influensafall (alla typer) per vecka säsong 2013-2014 och tidigare säsonger.**



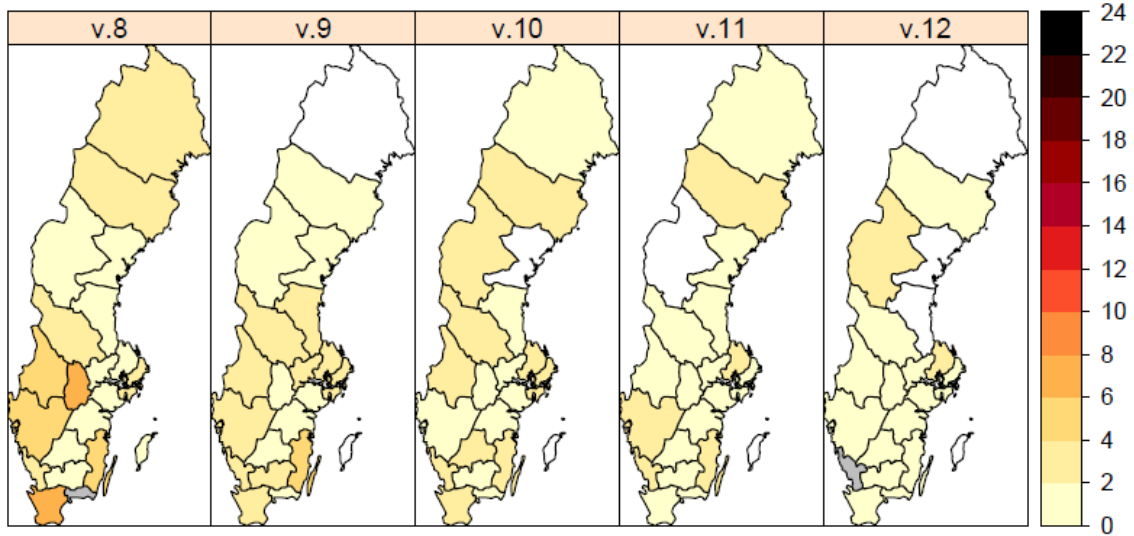
För tidigare säsonger anges vilken subtyp (av influensa A) alt. linjetyp (av influensa B) som dominerade. Figuren inkluderar inte fall diagnostiserade inom sentinelövervakningen.

**Antal laboratorieverifierade influensafall per subtyp och totalt, samt antal analyserade prover och andel positiva, aktuell vecka och kumulativt, säsong 2013-2014.**

(Tabellen inkluderar inte fall diagnostiserade inom sentinelövervakningen.)

Influensatyp	Aktuell vecka	Föregående vecka	Förändring	Kumulativt under säsongen
Influensa A(H1N1)pdm09	65	103	- 37 %	1 579
Annan influensa A	31	37	- 16 %	493
Säsongsinfluensa B	9	13	- 31 %	111
<b>Totalt antal fall</b>	<b>105</b>	<b>153</b>	<b>- 31 %</b>	<b>2 183</b>
Antal analyserade prover	962	1 086	- 11 %	17 423
<b>Andel positiva prover</b>	<b>10,9 %</b>	<b>14,1 %</b>		<b>12,5 %</b>

**Antal laboratorieverifierade influensafall (alla typer) per län och 100 000 invånare**



Färgskalan symboliserar antalet laboratorieverifierade influensafall per 100 000 invånare och baserar sig på den frivilliga laboratorierapporteringen samt anmälningar av fall av influensa A(H1N1)pdm09 (anmälningsplikt). Län markerade med grått har den aktuella veckan inte haft något rapporterade laboratorium. I län markerade med vitt har minst ett laboratorium rapporterat, men inga influensafall har diagnosticerats.

Observera att antalet tagna prover varierar mellan län och över tid och påverkar starkt antalet fall som diagnosticeras. Alla prover från Gotland analyseras i Stockholm. Incidensen i Stockholm har inte korrigerats för prover positiva för säsongsinfluensa A och B från Gotland, men den bör inte påverkas märkbart.



**Antal laboratorieverifierade influensafall (alla typer) per län, aktuell vecka och kumulativt denna säsong**

(Tabellen inkluderar inte fall diagnosticerade inom sentinelövervakningen.)

Län	Aktuell vecka		Kumulativt under säsongen	
	Antal fall	Antal fall per 100 000 invånare	Antal fall	Antal fall per 100 000 invånare
Blekinge	-	-	3	1,97
Dalarna	4	1,45	65	23,50
Gotland	0	0,00	0	0,00
Gävleborg	0	0,00	45	16,27
Halland	-	-	63	20,72
Jämtland	3	-	18	14,26
Jönköping	5	1,47	38	11,21
Kalmar	4	1,71	52	22,27
Kronoberg	3	1,61	45	24,21
Norrbottn	0	0,00	39	15,69
Skåne	13	1,03	339	26,84
Stockholm	18	0,85	516	24,26
Sörmland	4	1,46	36	13,10
Uppsala	10	2,92	117	34,21
Värmland	3	1,10	103	37,72
Västerbotten	2	0,77	107	41,12
Västernorrland	0	0,00	53	21,90
Västmanland	1	0,39	25	9,76
Västra Götaland	32	2,00	405	25,31
Örebro	2	0,71	73	25,78
Östergötland	1	0,23	41	9,45
<b>Totalt:</b>	<b>105</b>	<b>1,10</b>	<b>2183</b>	<b>22,84</b>

**Antal laboratorieverifierade influensafall per laboratorium, aktuell vecka och kumulativt denna säsong.**

(Tabellen inkluderar inte fall diagnostiserade inom sentinelövervakningen.)

Län	Laboratorium	Antal laboratorieverifierade fall						Antal provtagna	Andel prover positiva för influensa
		Aktuell vecka			Kumulativt under säsongen				
		Influensa A(H1N1)pdm09	Annan säsongsinfluensa A	Influensa B	Influensa A(H1N1)pdm09	Annan säsongsinfluensa A	Influensa B	Aktuell vecka	Aktuell vecka
Blekinge	Karlskrona <sup>3</sup>	-	-	-	3	0	0	-	0,0 %
Dalarna	Falun	3	1	0	51	13	1	19	21,1 %
Gotland	Visby <sup>1</sup>	0	0	0	-	-	-	-	0,0 %
Gävleborg	Gävle	0	0	0	36	9	0	8	0,0 %
Halland	Halmstad	-	-	-	42	19	2	27	0,0 %
Jämtland	Östersund	-	0	3	8	2	8	11	27,3 %
Jönköping	Jönköping	-	5	0	11	22	5	14	35,7 %
Kalmar län	Kalmar	3	1	0	43	9	0	22	18,2 %
Kronoberg	Växjö <sup>3</sup>	3	0	0	34	10	1	16	18,8 %
Norrbotten	Luleå	-	-	-	0	0	0	-	0,0 %
	Sunderby	0	0	0	29	6	4	7	0,0 %
Region Skåne	Malmö	11	2	0	232	94	13	120	10,8 %
Stockholm	Aleris Medilab	1	0	0	13	1	2	0	0,0 %
	Karolinska Solna/Huddinge <sup>1</sup>	4	3	4	332	86	23	215	5,1 %
	S:t Göran/Unilabs	3	3	0	21	36	2	21	28,6 %



Län	Laboratorium	Antal laboratorieverifierade fall						Antal provtagna	Andel prover positiva för influensa
		Aktuell vecka			Kumulativt under säsongen				
		Influensa A(H1N1)pdm09	Annan säsongsinfluensa A	Influensa B	Influensa A(H1N1)pdm09	Annan säsongsinfluensa A	Influensa B	Aktuell vecka	Aktuell vecka
Sörmland	Eskilstuna/Unilabs <sup>2</sup>	4	-	-	28	7	1	52	7,7 %
Uppsala län	Uppsala	4	6	0	75	40	2	49	20,4 %
Värmland	Karlstad	2	1	0	85	15	3	42	7,1 %
Västerbotten	Umeå	1	0	1	76	25	6	40	5,0 %
Västernorrland	Sundsvall	0	0	0	38	3	12	9	0,0 %
Västmanland	Västerås	-	1	0	15	9	1	9	11,1%
Västra Götaland	Borås	1	-	-	21	0	6	-	0,0 %
	Göteborg	16	4	1	161	52	18	182	11,5%
	Skövde	1	1	0	81	7	0	22	9,1 %
	Trollhättan	5	3	0	44	15	0	33	24,2 %
Örebro län	Örebro	2	0	0	65	7	1	29	6,9 %
Östergötland	Linköping	1	-	-	35	6	0	15	6,7 %
	<b>Totalt:</b>	<b>65</b>	<b>31</b>	<b>9</b>	<b>1 579</b>	<b>493</b>	<b>111</b>	<b>962</b>	<b>10,9 %</b>

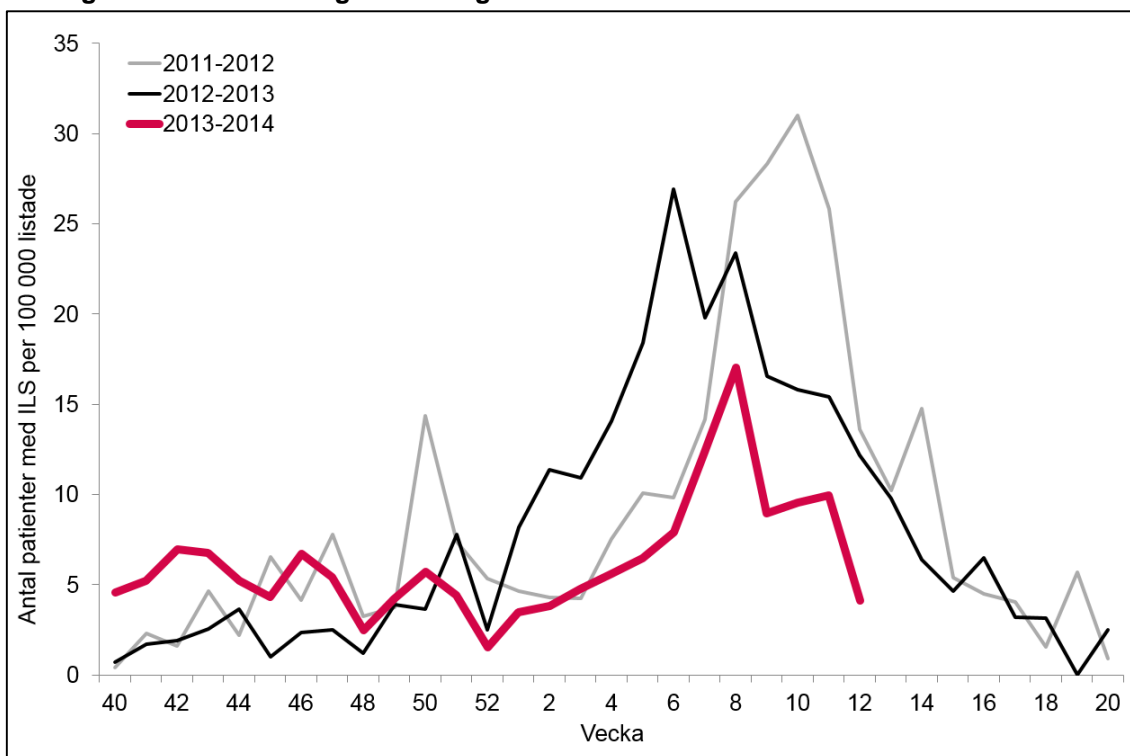
Ett streck (-) indikerar att laboratoriet inte har rapporterat antal fall eller antal provtagna för aktuell vecka. <sup>1</sup>Alla prover från Gotland analyseras vid Karolinska Universitetssjukhuset i Solna och är inkluderade i deras redovisning. <sup>2</sup>Alla prover från Sörmland analyseras av Unilabs i Skövde. <sup>3</sup>Huvuddelen av proverna från Blekinge analyseras i Växjö och är inkluderade i deras redovisning. [Mer information om den laboriebaserade övervakningen.](#)





## Sentinelrapportering

Antal patienter med **influensaliknande sjukdom (ILS)** per 100 000 listade patienter, säsong 2013-2014 och tidigare säsonger



### Antal patienter med influensaliknande sjukdom (ILS) per län, aktuell vecka

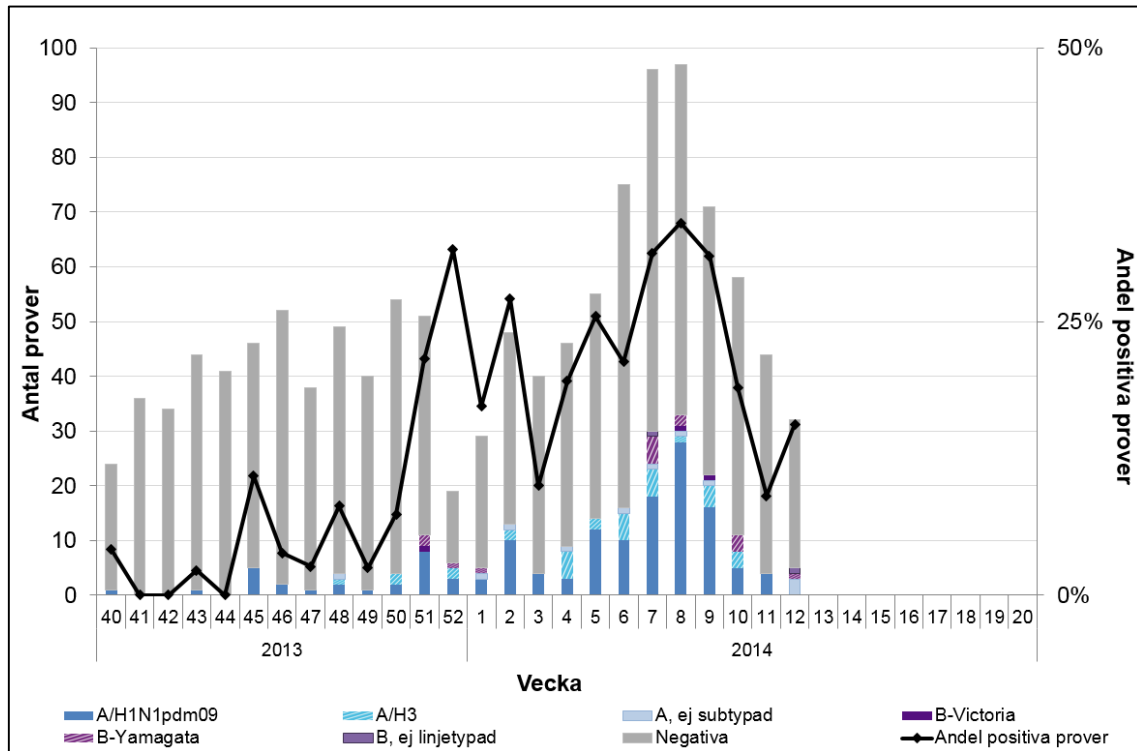
Län	Antal patienter med ILS	Patientunderlag *	Antal ILS-patienter per 100 000 listade
Blekinge	0	0	0,0
Dalarna	0	0	0,0
Gotland	0	0	0,0
Gävleborg	0	6 500	0,0
Halland	0	15 825	0,0
Jämtland	0	3 177	0,0
Jönköping	0	0	0,0
Kalmar	0	0	0,0
Kronoberg	0	13 782	0,0
Norrbottn	0	0	0,0
Skåne	3	65 093	4,6
Stockholm	4	49 897	8,0
Södermanland	0	3 500	0,0
Uppsala	2	46 729	4,3
Värmland	0	0	0,0
Västerbotten	0	4 800	0,0
Västernorrland	1	11 700	8,5
Västmanland	1	24 489	4,1
Västra Götaland	1	44 600	2,2
Örebro	0	0	0,0
Östergötland	0	0	0,0
<b>Totalt:</b>	<b>12</b>	<b>290 092</b>	<b>4,14</b>

\* Län med noll patientunderlag saknar antingen rapportering från sentinelläkare eller så har inte någon rapport skickats in aktuell vecka.



## Sentinelprovtagning inom öppenvård och på barn- och infektionskliniker

Antal sentinelfall per influensatyp och andel positiva, per vecka





Antal prov och andel positiva prover, aktuell vecka, samt antal **sentinelfall per influensatyp och län**, aktuell vecka och kumulativt sedan vecka 40, 2013.

Provernas ursprungslän	Antal inskickade prover		Antal laboratorieverifierade fall						Andel positiva prover
	Aktuell vecka	Kumulativt	Influensa A		Influensa B		Totalt		Aktuell vecka
			Aktuell vecka	Kumulativt	Aktuell vecka	Kumulativt	Aktuell vecka	Kumulativt	
Blekinge*	1	4	0	1	0	0	0	1	0,0%
Dalarna*	1	65	0	6	0	0	0	6	0,0%
Gotland*	1	33	0	1	0	0	0	1	0,0%
Gävleborg*	0	2	-	1	-	0	0	1	-
Halland*	0	16	-	0	-	2	0	2	-
Jämtland*	2	67	0	11	1	4	1	15	50,0%
Jönköping*	0	27	-	5	-	1	0	6	-
Kalmar	0	13	-	0	-	0	0	0	-
Kronoberg	0	20	-	3	-	0	0	3	-
Norrbottn*	0	29	-	2	-	0	0	2	-
Skåne*	15	244	0	26	0	0	0	26	0,0%
Stockholm*	6	272	0	52	0	4	0	56	0,0%
Sörmland*	0	3	-	0	-	0	0	0	-
Uppsala*	1	129	0	27	0	0	0	27	0,0%
Värmland	0	0	-	-	-	-	0	0	-
Västerbotten*	0	54	-	7	-	1	0	8	-
Västernorrland*	1	45	0	8	0	4	0	12	0,0%
Västmanland*	1	47	0	10	0	1	0	11	0,0%
Västra Götaland*	3	151	0	19	0	2	0	21	0,0%
Örebro	0	0	-	-	-	-	0	0	-
Östergötland	0	0	-	-	-	-	0	0	-
Prover under bearbetning **	-	-	3	-	1	-	4	-	-
<b>Totalt:</b>	<b>32</b>	<b>1221</b>	<b>3</b>	<b>179</b>	<b>2</b>	<b>19</b>	<b>5</b>	<b>198</b>	<b>15,6%</b>

\* I dessa län sker sentinelprovtagning även på barn- och infektionskliniker. \*\* Subtypning respektive linjetypning ej färdig vid veckans sammanställning.

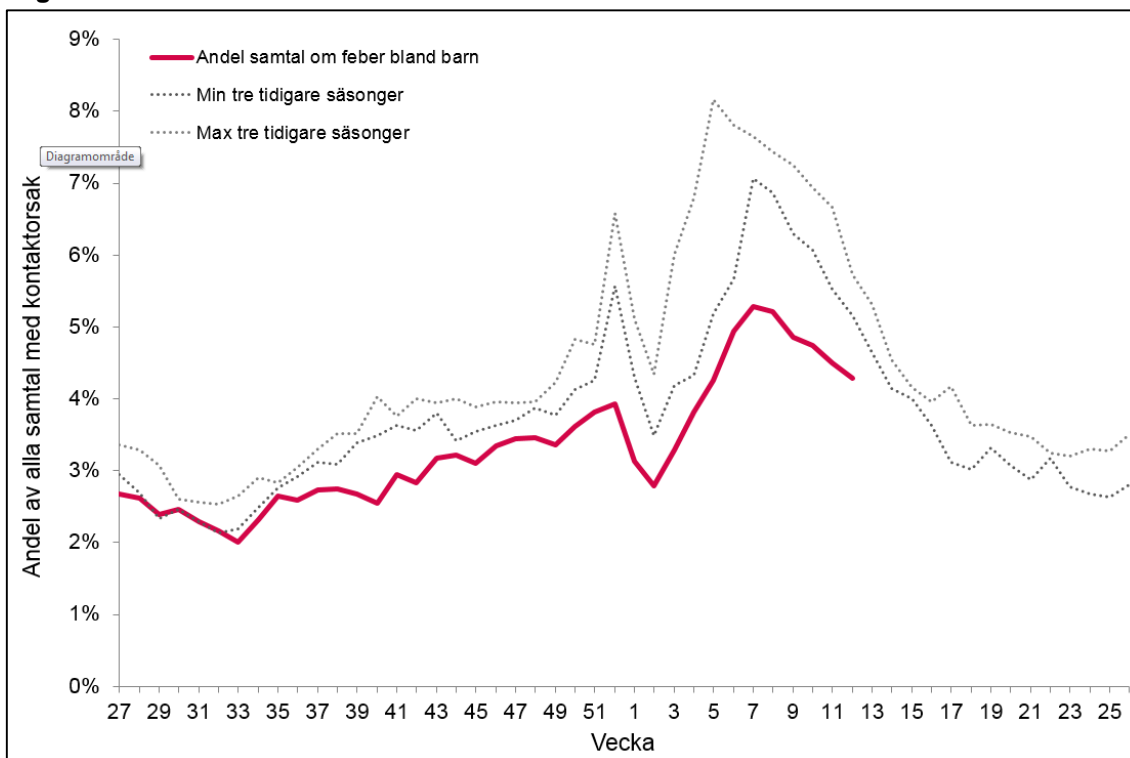
[Mer information om sentinelövervakningen.](#)



## 1177 Vårdguiden på telefon

- Lågt för säsongen
- Oförändrat jämfört med föregående vecka

### Andel samtal till 1177 Vårdguiden gällande feber hos barn av samtliga samtal med angiven kontaktorsak



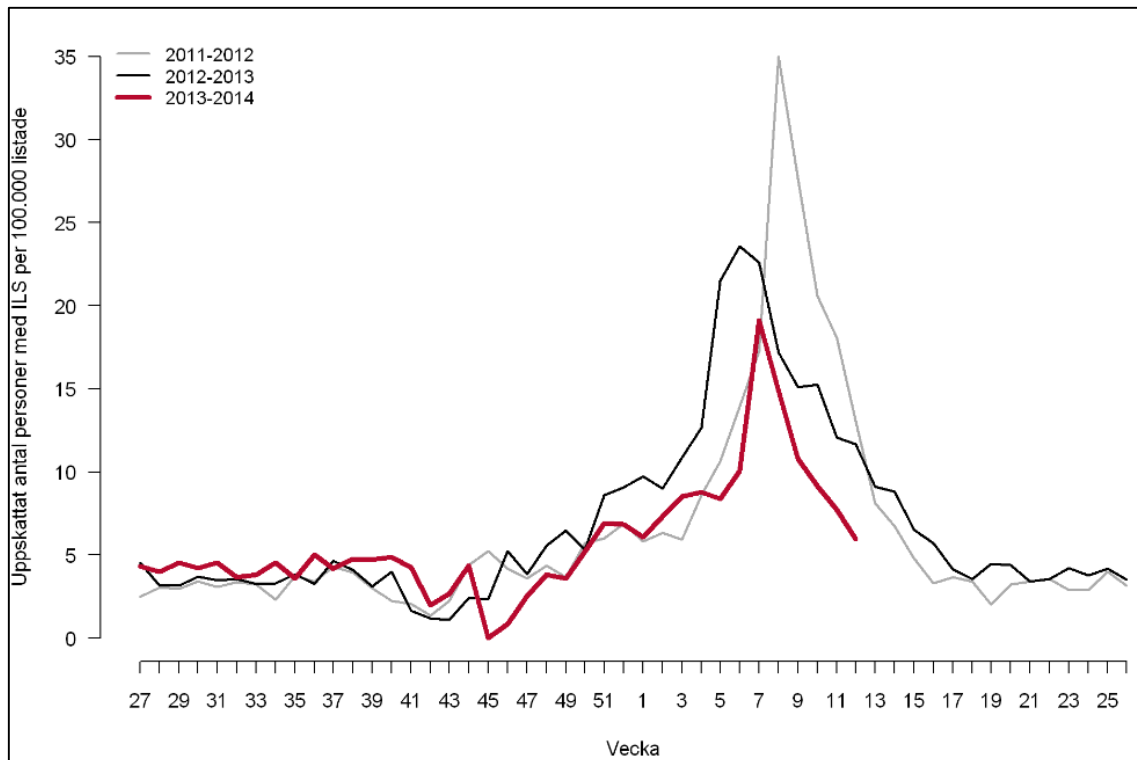
[Mer information om 1177 Vårdguiden på telefon.](#)



## Webbsök

- Normal influensaaktivitet.
- Låg nivå för säsongen.
- Minskning jämfört med föregående vecka

### Uppskattad andel av befolkningen som har influensaliknande sjukdom - modell baserad på influensarelaterade sökningar på 1177 Vårdguidens webbplats 1177.se



[Länk till Webbsöks veckorapport på Folkhälsomyndighetens hemsida \(publiceras varje måndag\).](#)