



Influensarapport för vecka 13-14, 2014

Denna rapport publicerades den 10 april 2014 och redovisar influensaläget vecka 13-14 (31/3 – 6/4).

Innehållsförteckning

Sammanfattning	2
Vad visar övervakningssystemen?.....	2
Lägesbeskrivning	3
Läget i världen.....	3
Enkät om influensarapporterna	4
Special: Vad flyger i luften? Övriga orsaker till luftvägsinfektioner i Sverige	4
Metapneumovirus.....	5
Fördjupad statistik	6
Laboriebaserad övervakning.....	6
Sentinelrapportering	11
Sentinelprovtagning inom öppenvård och på barn- och infektionskliniker.....	12
1177 Vårdguiden på telefon	14
Webbsök	15

Sammanfattning

Influensaaktiviteten fortsätter att avta i landet. Antalet diagnosticerade fall av influensa A(H1N1)pdm09 minskar stadigt och influensa B ökar inte. Istället påvisas RSV och rhinovirus i större utsträckning. Läs mer i denna veckas specialavsnitt ”Vad flyger i luften” med fördjupning om humant metapneumovirus.

Har du några synpunkter på influensarapporterna? Inom kort kommer vi att lägga ut en enkät där du har möjligheten att göra din röst hörd!

Influensarapporterna publiceras nu varannan vecka. Nästa rapport kommer den 24 april.

Vad visar övervakningssystemen?

I tabellen sammanfattas övervakningsdata för respektive system. Läs mer om systemen [här](#).

Övervakningssystem	Vecka 14	Förändring mot föregående vecka
Laboratiebaserad övervakning	70 influensafall, varav: 47 A/H1N1pdm09 13 annan säsongsinfluensa A 10 B	Trend: Minskning
	782 prover 9,0 % positiva	Trend: Minskning
Sentinelrapportering	2,4 patienter med ILS per 100 000 listade patienter Aktivitet: Ingen	Trend: Minskning
Sentinelprovtagning	4 fall, varav: 1 A/H1N1pdm09 0 A/H3N2 0 B-Victoria 3 B-Yamagata	Trend: <i>Ej applicerbart vid lågt antal prover</i>
	6 prover 66,7% positiva	Trend: <i>Ej applicerbart vid lågt antal prover</i>
1177 Vårdguiden på telefon	3,9 % samtal om feber hos barn Aktivitet: Låg	Trend: Minskning
Webbsök för influensa	Aktivitet: Låg	Trend: Minskning

Lägesbeskrivning

Influensaaktiviteten fortsätter att minska i hela landet. Allt färre söker på vårdcentraler för influensaliknande sjukdom och under vecka 14 var antalet vårdsökande på samma nivå som kan ses mellan säsongerna. Samtalen till 1177 Vårdguiden respektive sökningarna på motsvarande webbplats fortsätter att minska. Andelen prover som är positiva för influensa minskar också och var under vecka 14 mindre än 10 %, vilket är en signal om att influensasäsongen är förbi. Antalet diagnosticerade fall av influensa A(H1N1)pdm09 minskar stadigt och ingen ökning ses bland diagnoserna av influensa B.

Hittills under säsongen har totalt 1 677 fall av influensa A(H1N1)pdm09 anmälts. Av dessa har 725 (43 %) vårdats på sjukhus, varav 5 i ECMO, 18 i respirator och 45 har fått annan intensivvård. Totalt har 10 personer med influensa A(H1N1)pdm09 anmälts som avlidna. Alla som avlidit tillhörde en riskgrupp, antingen genom ålder eller underliggande sjukdom. Vaccinationsstatus är okänd för de flesta avlidna.

Läget i världen

I Danmark är antalet vårdsökande på sentinelmottagningar på intepidemisk nivå (liksom i Sverige).

För vecka 14 rapporterade 28 länder och regioner i EU/EEA låg influensaaktivitet och 16 av dessa ingen eller sporadisk geografisk spridning, vilket innebär att säsongen i de flesta länder är över. Enbart Nordirland hade medelhög aktivitet. Mortaliteten i Europa (oavsett orsak) fortsätter att hålla sig på normal nivå för säsongen.

I Nordamerika, där säsongen dominerats av influensa A(H1N1)pdm09, är det nu främst influensa B som cirkulerar. Även om den totala influensaaktiviteten minskar, har minskningen dämpats något genom förekomsten av influensa B. Från Kanada rapporteras att antalet sjukhusvårdade patienter och dödsfall till följd av influensa denna säsong har varit jämförbara med tidigare säsonger. I USA har andelen dödsfall som varit en följd av influensa eller lunginflammation och som varit hög under den kraftiga säsongen, nu sjunkit ner till baslinjen.

Influensaaktiviteten i Mellanöstern och östra Asien (vilket inkluderar Kina, Hong Kong, Japan och Korea) uppvisar en liknande bild som Nordamerika, med sjunkande aktivitet och större andel influensa B som ersätter A(H1N1)pdm09. I tropiska länder i Asien minskar också aktiviteten, men i Thailand är aktiviteten fortsatt förhöjd.

På södra halvklotet är länderna fortfarande mellan säsonger och har låg influensaaktivitet med enbart sporadiska laboratoriebekräftade fall.

Enkät om influensarapporterna

Inom kort kommer vi att lägga ut en enkät på Folkhälsomyndighetens webbplats där du kan lämna dina synpunkter på influensarapporternas format och innehåll. Om det är något du saknar eller uppskattar särskilt mycket – lägg det på minnet och berätta det för oss, så kan vi försöka anpassa rapporterna därefter! (Inför säsong 2013-2014 gjorde vi flera stora förändringar som du kan läsa om här: [Beskrivning av influensarapporterna säsong 2013/2014.](#))

Special: Vad flyger i luften? Övriga orsaker till luftvägsinfektioner i Sverige

De mikrobiologiska laboratorierna vid Karolinska Universitetssjukhuset i Stockholm, Sahlgrenska universitetssjukhuset i Göteborg och Unilabs i Skövde analyserar en del av de luftvägsprover de får in för upp till 14-15 olika virus (inklusive undertyper av vissa virus).

Sedan toppveckorna 8 och 9 har antalet prov som analyseras sjunkit. Vecka 10-14 var cirka 40 % av proverna positiva för något luftvägsvirus.

Andelen prov positiva för influensa har fortsatt att sjunka sedan förra sammanställningen [vecka 11](#), medan andelen positiva för rhinovirus ökat under samma period (tabell S1). Detta är vanligt när influensan avtar. Andelen positiva prov för rhinovirus är nu 11 %. Under veckorna 9-14 var andelen prov som var positiva för RSV och metapneumovirus 17 % (se [veckans RSV-rapport och extra fördjupning för metapneumovirus nedan](#)). Coronavirus och adenovirus förekommer också men på låg nivå. Alla dessa virus är vanliga orsaker till luftvägsinfektioner.

Tabell S1. Andel luftvägsprover positiva för olika luftvägsvirus vid Karolinska Universitetslaboratoriet, Sahlgrenska universitetssjukhuset och Unilabs Skövde, säsong 2013-2014.

	v. 37-40	v. 41-44	v. 45-48	v. 49-52	v. 1-4	v. 5-8	v. 9-12	v. 13-14
Influensa A och B	0,0%	0,1%	1,3%	5,2%	10%	18%	12%	7,1%
Adenovirus	1,6%	1,3%	3,1%	2,1%	2,2%	1,5%	1,9%	2,8%
Coronavirus	0,4%	0,2%	2,7%	4,8%	3,4%	2,8%	1,8%	2,8%
Metapneumovirus	0,0%	0,0%	1,8%	2,7%	4,6%	7,1%	7,1%	5,5%
Rhinovirus	23%	20%	15%	10%	6,1%	6,2%	6,8%	11%
RSV	0,5%	0,5%	0,4%	2,5%	3,8%	6,6%	9,2%	13%

Mer information om de olika virusorsakade luftvägsinfektionerna finns på [Folkhälsomyndighetens webbplats](#).

Metapneumovirus

Humant metapneumovirus, MPV, är ett relativt nyligen upptäckt luftvägsvirus som ger symptom som liknar RSV: övre luftvägsinfektion såväl som bronkiolit. Barnläkare har kliniskt noterat att de barn som får MPV ofta är något äldre än de som får RSV. Även vuxna och framför allt immunsupprimerade kan drabbas av nedre luftvägsinfektion orsakad av MPV.

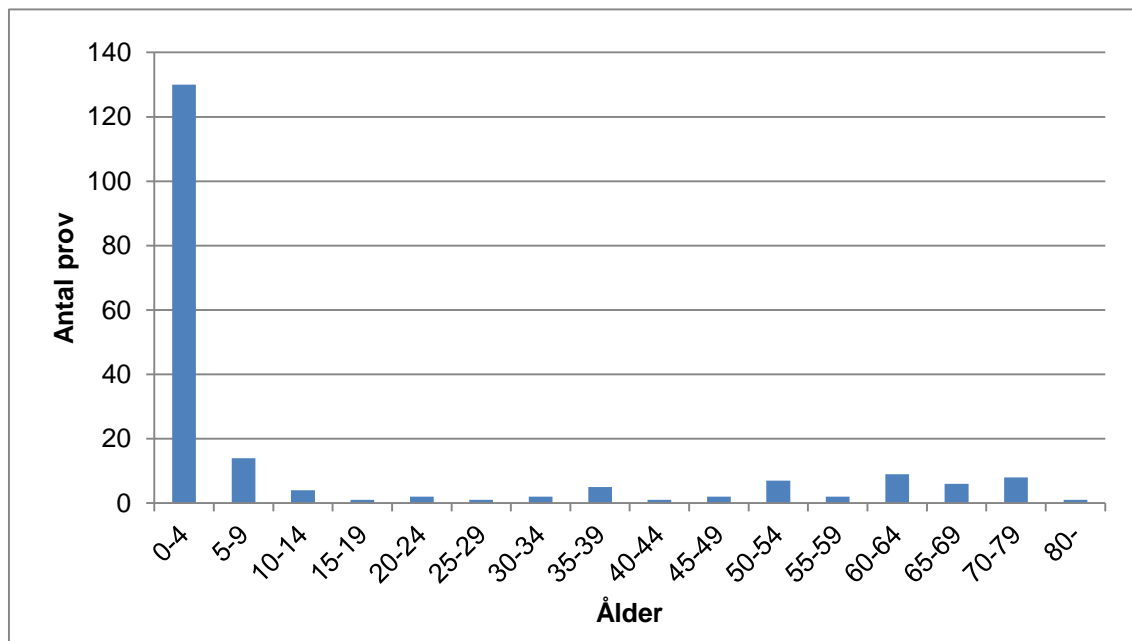
Precis som RSV uppträder MPV med olikstora epidemier varje år. Den innevarande säsongen har mycket MPV rapporterats från såväl mikrobiologen vid Sahlgrenska i Göteborg som mikrobiologen vid Karolinska i Stockholm. På Karolinska har ca 8 % av de prov som analyserats för MPV varit positiva, vilket kan jämföras med ca 1 % under samma period förra året. Samma mönster har kunnat ses även under de två föregående åren (Tabell S2).

Tabell S2. Andel prov positiva för humant metapneumovirus vid Karolinska Universitetslaboratoriet under fyra säsonger.

Säsong (juli-mars)	Andel positiva prov
2010-2011	1.5%
2011-2012	8.0%
2012-2013	1.1 %
2013-2014	7.6%

Metapneumovirus förekommer även bland vuxna och äldre. Av andelen positiva prov på Karolinska kom 12 % av proverna från patienter över 60 år (Figur S1). MPV kan vara en viktig differentialdiagnos hos vuxna och immunsupprimerade.

Figur S1. Åldersfördelning för patienter positiva för hMPV, mikrobiologen, Karolinska, Stockholm juli 2013- mars 2014



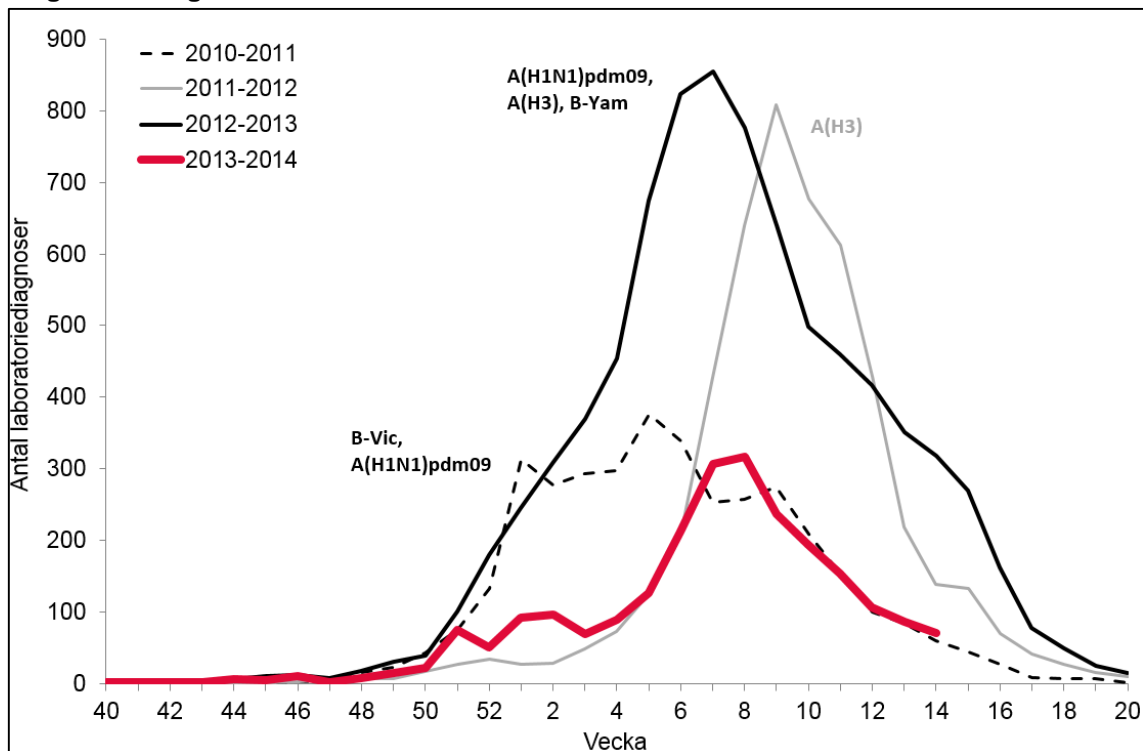
Författare: Maria Rotzén Östlund, Karolinska Universitetslaboratoriet



Fördjupad statistik

Laboriebaserad övervakning

Antal laboratorieverifierade influensafall (alla typer) per vecka säsong 2013-2014 och tidigare säsonger.



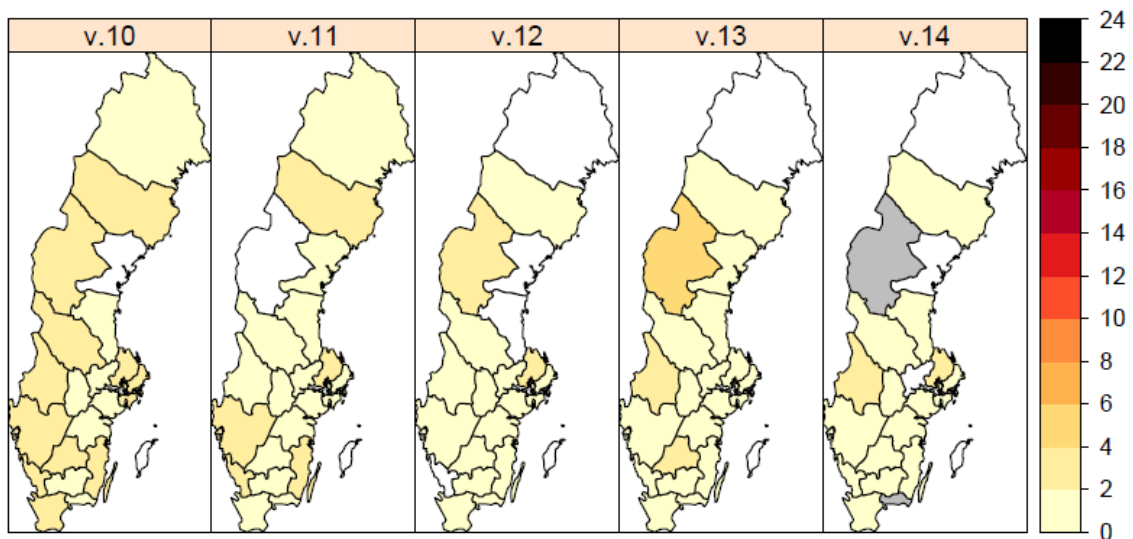
För tidigare säsonger anges vilken subtyp (av influensa A) alt. linjetyp (av influensa B) som dominerade. Figuren inkluderar inte fall diagnostiserade inom sentinelövervakningen.

Antal laboratorieverifierade influensafall per subtyp och totalt, samt antal analyserade prover och andel positiva, aktuell vecka och kumulativt, säsong 2013-2014.

(Tabellen inkluderar inte fall diagnostiserade inom sentinelövervakningen.)

Influensatyp	Aktuell vecka	Föregående vecka	Förändring	Kumulativt under säsongen
Influensa A(H1N1)pdm09	43	46	- 7 %	1 669
Annan influensa A	17	22	- 23 %	539
Säsongsinfluensa B	10	18	- 44 %	140
Totalt antal fall	70	86	- 19 %	2 348
Antal analyserade prover	782	857	- 10 %	19 077
Andel positiva prover	9,0 %	10,0%		12,3%

Antal laboratorieverifierade influensafall (alla typer) per län och 100 000 invånare



Färgskalan symboliserar antalet laboratorieverifierade influensafall per 100 000 invånare och baserar sig på den frivilliga laboratorierapporteringen samt anmälningar av fall av influensa A(H1N1)pdm09 (anmälningsplikt). Län markerade med grått har den aktuella veckan inte haft något rapporterade laboratorium. I län markerade med vitt har minst ett laboratorium rapporterat, men inga influensafall har diagnosticerats.

Observera att antalet tagna prover varierar mellan län och över tid och påverkar starkt antalet fall som diagnosticeras. Alla prover från Gotland analyseras i Stockholm. Incidensen i Stockholm har inte korrigerats för prover positiva för säsongsinfluensa A och B från Gotland, men den bör inte påverkas märkbart.



Antal laboratorieverifierade influensafall (alla typer) per län, aktuell vecka och kumulativt denna säsong

(Tabellen inkluderar inte fall diagnosticerade inom sentinelövervakningen.)

Län	Aktuell vecka		Kumulativt under säsongen	
	Antal fall	Antal fall per 100 000 invånare	Antal fall	Antal fall per 100 000 invånare
Blekinge	-	-	3	1,96
Dalarna	4	1,44	71	25,60
Gotland	0	0,00	0	0,00
Gävleborg	1	0,36	48	17,27
Halland	1	0,33	65	21,18
Jämtland	0	-	25	19,77
Jönköping	4	1,17	52	15,24
Kalmar	2	0,86	56	23,94
Kronoberg	1	0,53	49	26,18
Norrboten	0	0,00	39	15,64
Skåne	3	0,24	349	27,39
Stockholm	13	0,60	550	25,43
Sörmland	2	0,72	41	14,77
Uppsala	7	2,03	130	37,63
Värmland	7	2,56	117	42,73
Västerbotten	4	1,53	115	44,04
Västernorrland	0	0,00	54	22,30
Västmanland	0	0,00	27	10,42
Västra Götaland	20	1,24	438	27,12
Örebro	0	0,00	74	25,93
Östergötland	1	0,23	45	10,28
Totalt:	70	0,73	2348	0,00



Antal laboratorieverifierade influensafall per laboratorium, aktuell vecka och kumulativt denna säsong.

(Tabellen inkluderar inte fall diagnosticerade inom sentinelövervakningen.)

Län	Laboratorium	Antal laboratorieverifierade fall						Antal provtagna	Andel prover positiva för influensa
		Aktuell vecka			Kumulativt under säsongen				
		Influensa A(H1N1)pdm09	Annan säsongsinfluensa A	Influensa B	Influensa A(H1N1)pdm09	Annan säsongsinfluensa A	Influensa B	Aktuell vecka	Aktuell vecka
Blekinge	Karlskrona ³	-	-	-	3	0	0	-	0,0%
Dalarna	Falun	1	1	2	53	14	4	16	25,0%
Gotland	Visby ¹	0	0	0	-	-	-	-	0,0%
Gävleborg	Gävle	-	1	0	37	10	1	4	25,0%
Halland	Halmstad	1	-	-	43	20	2	23	4,3%
Jämtland	Östersund	-	-	-	12	2	11	-	0,0%
Jönköpings län	Jönköping	1	1	2	19	25	8	11	36,4%
Kalmar län	Kalmar	2	0	0	47	9	0	22	9,1%
Kronoberg	Växjö ³	-	1	0	37	11	1	11	9,1%
Norrbottnen	Luleå	-	-	-	0	0	0	-	0,0%
	Sunderby	0	0	0	29	6	4	3	0,0%
Region Skåne	Malmö	3	-	-	240	96	13	108	2,8%
Stockholm	Aleris Medilab	0	0	0	13	1	2	0	0,0%
	Karolinska Solna/Huddinge ¹	7	-	-	347	93	27	165	4,2%



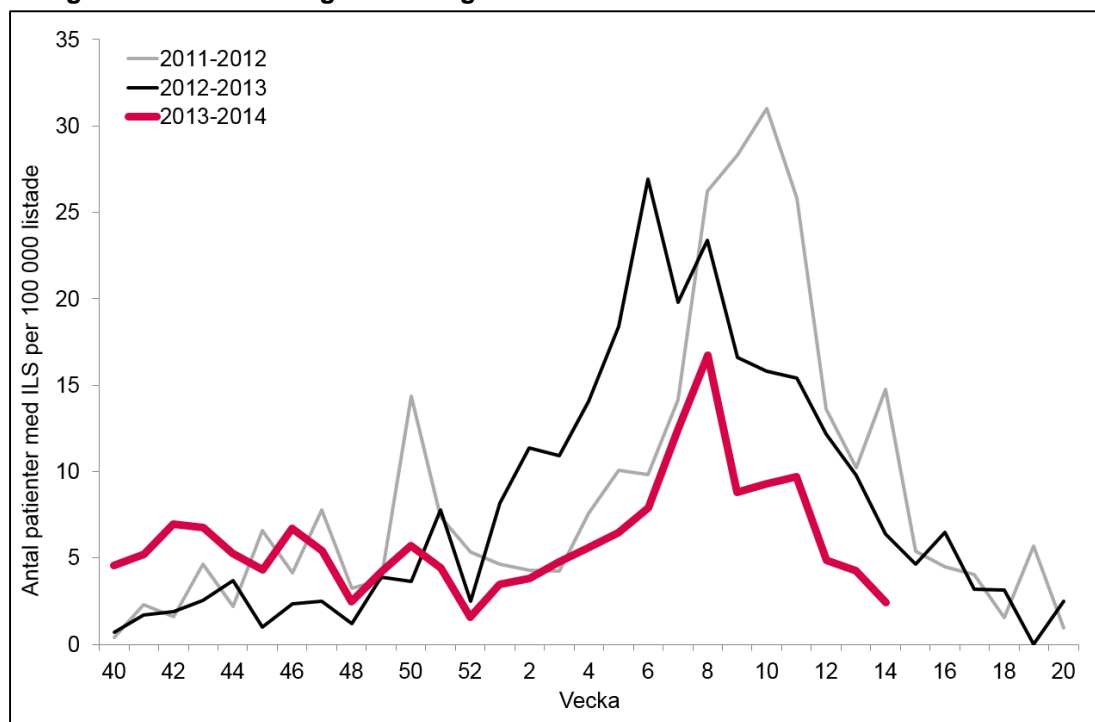
Län	Laboratorium	Antal laboratorieverifierade fall						Antal provtagna	Andel prover positiva för influensa
		Aktuell vecka			Kumulativt under säsongen				
		Influensa A(H1N1)pdm09	Annan säsongsinfluensa A	Influensa B	Influensa A(H1N1)pdm09	Annan säsongsinfluensa A	Influensa B	Aktuell vecka	Aktuell vecka
	S:t Göran/Unilabs	3	3	0	26	39	2	11	54,5%
Sörmland	Eskilstuna/Unilabs ²	2	-	-	32	7	2	29	6,9%
Uppsala län	Uppsala	3	4	0	79	48	3	34	20,6%
Värmland	Karlstad	4	3	0	92	22	3	38	18,4%
Västerbotten	Umeå	1	0	3	78	25	12	32	12,5%
Västernorrland	Sundsvall	0	0	0	38	3	13	8	0,0%
Västmanland	Västerås	0	0	0	16	10	1	3	0,0%
Västra Götaland	Borås	2	2	0	25	3	7	18	22,2%
	Göteborg	6	1	2	167	54	20	154	5,8%
	Skövde	5	0	0	87	7	0	21	23,8%
	Trollhättan	1	0	1	45	21	2	23	8,7%
Örebro län	Örebro	0	0	0	66	7	1	22	0,0%
Östergötland	Linköping	1	0	0	38	6	1	15	6,7%
	Totalt:	43	17	10	1 669	539	140	771	9,1%

Ett streck (-) indikerar att laboratoriet inte har rapporterat antal fall eller antal provtagna för aktuell vecka. ¹Alla prover från Gotland analyseras vid Karolinska Universitetssjukhuset i Solna och är inkluderade i deras redovisning. ²Alla prover från Sörmland analyseras av Unilabs i Skövde. ³Huvuddelen av proverna från Blekinge analyseras i Växjö och är inkluderade i deras redovisning. [Mer information om den laboratoriebaserade övervakningen.](#)



Sentinelrapportering

Antal patienter med **influenzaliknande sjukdom (ILS)** per 100 000 listade patienter, säsong 2013-2014 och tidigare säsonger



Antal patienter med influenzaliknande sjukdom (ILS) per län, aktuell vecka

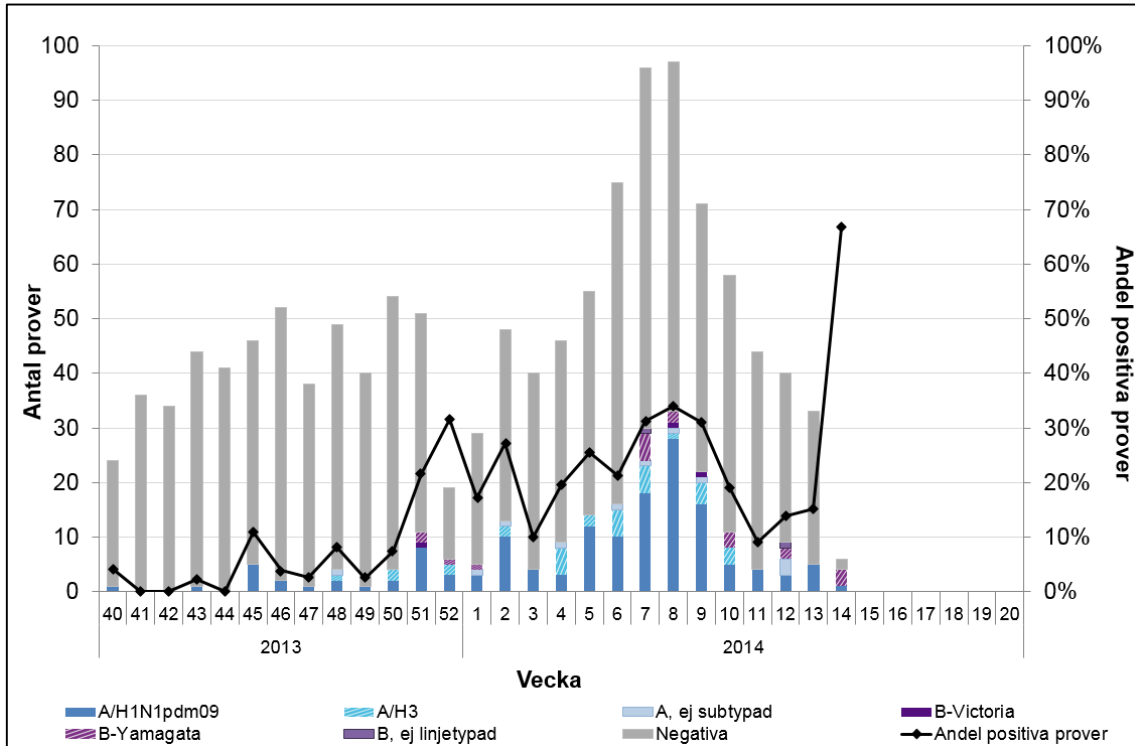
Län	Antal patienter med ILS	Patientunderlag *	Antal ILS-patienter per 100 000 listade
Blekinge	0	0	0,0
Dalarna	0	5 300	0,0
Gotland	0	0	0,0
Gävleborg	0	0	0,0
Halland	0	9 850	0,0
Jämtland	0	3 177	0,0
Jönköping	0	0	0,0
Kalmar	0	0	0,0
Kronoberg	1	16 992	5,9
Norrbottn	0	0	0,0
Skåne	0	23 500	0,0
Stockholm	0	21 663	0,0
Södermanland	0	3 500	0,0
Uppsala	2	54 629	3,7
Värmland	0	0	0,0
Västerbotten	0	4 800	0,0
Västernorrland	1	11 700	8,5
Västmanland	0	5 500	0,0
Västra Götaland	0	4 100	0,0
Örebro	0	0	0,0
Östergötland	0	0	0,0
Totalt:	4	164 711	2,43

* Län med noll patientunderlag saknar antingen rapportering från sentinelläkare eller så har inte någon rapport skickats in aktuell vecka.



Sentinelprovtagning inom öppenvård och på barn- och infektionskliniker

Antal sentinelfall per influensatyp och andel positiva, per vecka





Antal prov och andel positiva prover, aktuell vecka, samt antal **sentinelfall per influensatyp och län, aktuell vecka och kumulativt sedan vecka 40, 2013.**

Provernas ursprungslän	Antal inskickade prover		Antal laboratorieverifierade fall						Andel positiva prover
			Influensa A		Influensa B		Totalt		
	Aktuell vecka	Kumulativt	Aktuell vecka	Kumulativt	Aktuell vecka	Kumulativt	Aktuell vecka	Kumulativt	Aktuell vecka
Blekinge*	0	4	-	1	-	0	0	1	-
Dalarna*	0	72	-	7	-	1	0	8	-
Gotland*	0	34	-	1	-	0	0	1	-
Gävleborg*	0	2	-	1	-	0	0	1	-
Halland*	0	16	-	0	-	2	0	2	-
Jämtland*	1	69	0	11	1	6	1	17	100,0%
Jönköping*	0	28	-	5	-	1	0	6	-
Kalmar	0	13	-	0	-	0	0	0	-
Kronoberg	0	22	-	4	-	0	0	4	-
Norrbottn*	0	29	-	2	-	0	0	2	-
Skåne*	1	254	0	31	0	0	0	31	0,0 %
Stockholm*	0	277	-	52	-	4	0	56	-
Sörmland*	0	3	-	0	-	0	0	0	-
Uppsala*	2	133	0	28	1	1	1	29	50,0%
Värmland	0	0	-	-	-	-	0	0	-
Västerbotten*	0	54	-	7	-	1	0	8	-
Västernorrland*	0	45	-	8	-	4	0	12	-
Västmanland*	2	51	1	11	1	2	2	13	100,0%
Västra Götaland*	0	156	-	19	-	2	0	21	-
Örebro	0	0	-	-	-	-	0	0	-
Östergötland	0	0	-	-	-	-	0	0	-
Totalt:	6	1262	1	188	3	24	4	212	66,7%

* I dessa län sker sentinelprovtagning även på barn- och infektionskliniker.

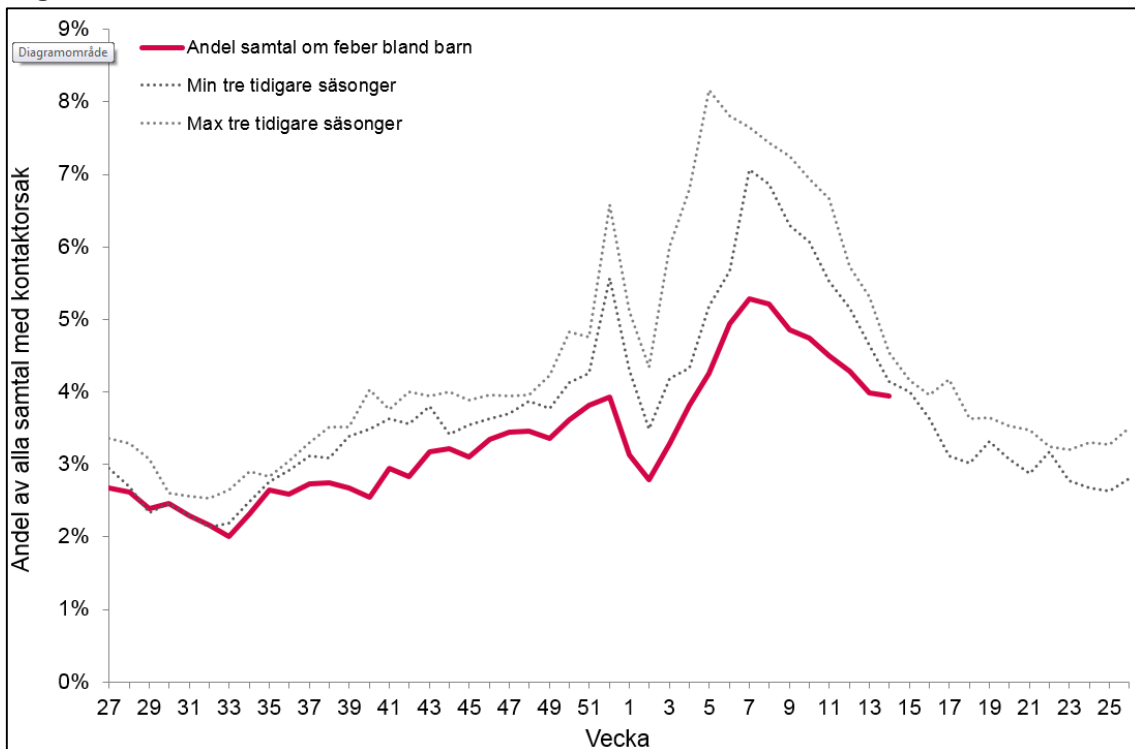
[Mer information om sentinellovervakningen.](#)



1177 Vårdguiden på telefon

- Lågt för säsongen
- Minskning jämfört med föregående vecka

Andel samtal till 1177 Vårdguiden gällande feber hos barn av samtliga samtal med angiven kontaktorsak



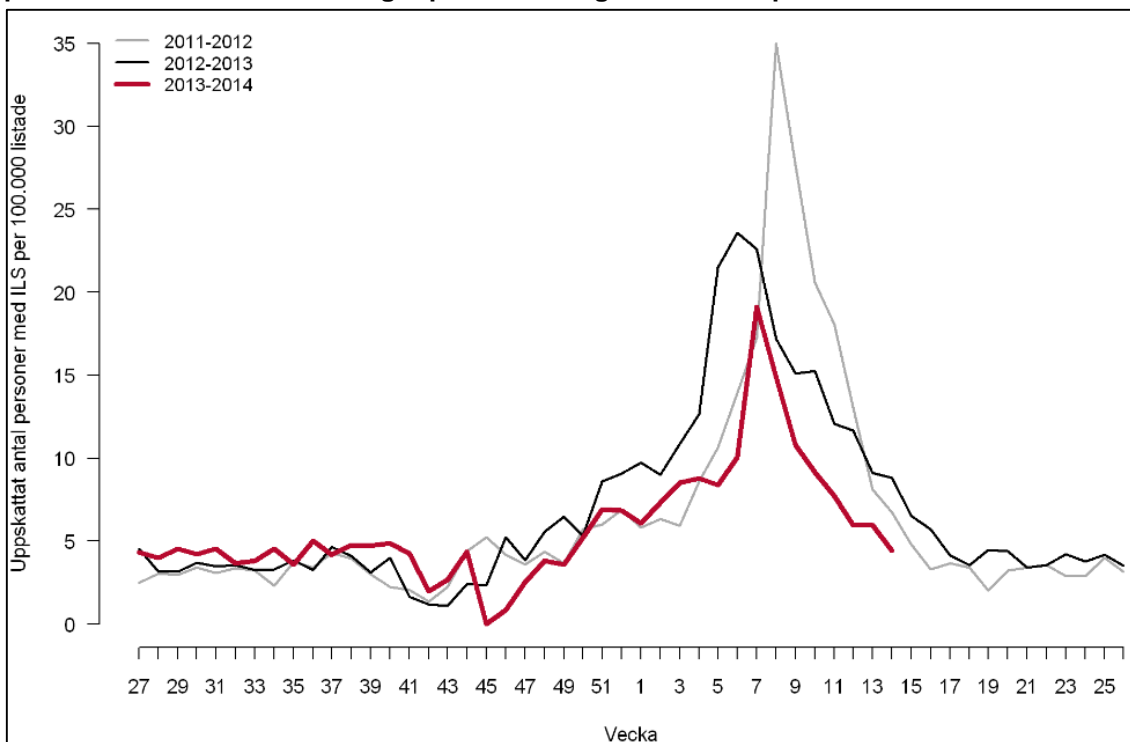
[Mer information om 1177 Vårdguiden på telefon.](#)



Webbsök

- Låg influensaaktivitet.
- Lägre än normalt för säsongen.
- Minskning jämfört med föregående vecka.

Uppskattad andel av befolkningen som har influensaliknande sjukdom - modell baserad på influensarelaterade sökningar på 1177 Vårdguidens webbplats 1177.se



[Länk till Webbsöks veckorapport på Folkhälsomyndighetens hemsida \(publiceras varje måndag\).](#)