



Influensarapport för vecka 15-16, 2014

Denna rapport publicerades den 24 april 2014 och redovisar influensaläget vecka 15-16 (7-20/4).

Innehållsförteckning

Sammanfattning	2
Vad visar övervakningssystemen?.....	2
Lägesbeskrivning	3
Läget i världen.....	3
Enkät om influensarapporterna	4
Fördjupad statistik	5
Laboriebaserad övervakning.....	5
Sentinelrapportering.....	10
Sentinelprovtagning inom öppenvård och på barn- och infektionskliniker.....	11
1177 Vårdguiden på telefon	13
Webbsök	14

Sammanfattning

Influensaaktiviteten fortsätter att avta i landet. Antalet diagnostiserade fall av influensa A och B minskar stadigt.

Nu kan du lämna dina synpunkter på influensarapporternas format och innehåll. [Länk till webbenkäten](#).

Influensarapporterna publiceras varannan vecka. Nästa rapport kommer den 8 maj.

Vad visar övervakningssystemen?

I tabellen sammanfattas övervakningsdata för respektive system. Läs mer om systemen [här](#).

Övervakningssystem	Vecka 16	Förändring mot föregående vecka
Laboratoriebaserad övervakning	46 influensafall, varav: 17 A/H1N1pdm09 19 annan säsongsinfluensa A 10 B	Trend: Minskning
	515 prover 8,9 % positiva	Trend: Minskning
Sentinelrapportering	5,2 patienter med ILS per 100 000 listade patienter Aktivitet: Låg	Trend: Oförändrad
Sentinelprovtagning	0 fall, varav: 0 A/H1N1pdm09 0 A/H3N2 0 B-Victoria 0 B-Yamagata	Trend: <i>Ej applicerbart vid lågt antal prover</i>
	5 prover 0,0% positiva	Trend: <i>Ej applicerbart vid lågt antal prover</i>
1177 Vårdguiden på telefon	3,9 % samtal om feber hos barn Aktivitet: Låg	Trend: Oförändrad
Webbsök för influensa	Aktivitet: Mycket låg	Trend: Oförändrad

Lägesbeskrivning

Influensaaktiviteten fortsätter att minska i hela landet. Andelen prover som är positiva för influensa minskar och nådde 9 % vecka 16. Trots att antalet laboratorieverifierade fall minskar så minskar inte samtalen till 1177 Vårdguiden respektive sökningarna på motsvarande webbplats lika mycket. Detta beror på att andra agens som orsakar luftvägssymtom cirkulerar (se specialavsnittet ”Vad flyger i luften?” i [influensarapporten för vecka 13-14](#)). Från sentinelrapporteringen ses en skenbar ökning av andel sökande på vårdcentraler för influensaliknande sjukdom under vecka 16, men detta är orsakat av få rapporterade enheter.

Läget i världen

Under vecka 15 hade samtliga rapporterade EU/EEA-länder och alla länder förutom Bosnien-Herzegovina och Moldavien i WHO:s europeiska region låg influensaaktivitet. Influensasäsongen är över i de flesta länder även om sporadiska fall fortfarande påvisas. Under säsongen har liknande antal fall av A(H1N1)pdm09 som A(H3N2) påvisats bland sentinelprover, medan A(H1N1)pdm09 dominerat bland prover från andra källor (t.ex. laborierapportering). Influensa B fortsätter att påvisas i mycket låg utsträckning, och de flesta är av linjetypen B-Yamagata (som ingår i säsongsinfluensavaccinet). Länder som övervakar sjukhusvårdade fall med svår akut luftvägsinfektion (SARI) fortsätter att rapportera sådana fall, men i minskande omfattning. Det finns ingen indikation på ökad resistensutveckling mot neuraminidashämmarna oseltamivir eller zanamivir.

I senaste numret av WHO:s Weekly Epidemiological Record ([nummer 16/2014](#)) beskrivs influensasäsongen i Egypten, som dominerades av influensa A(H1N1)pdm09 och blev ovanligt svår med fler sjukhusvårdade och avlidna än vanligt. Säsongen liknade mest den som upplevdes 2009-2010, med flest fall bland medelålders vuxna. Medianåldern bland laboratoriebekräftade fall var 47 år. 75 % av de avlidna var 25-54 år gamla; de flesta tillhörde en riskgrupp för svår sjukdom t.ex. graviditet, diabetes, hjärtsjukdom eller kronisk lungsjukdom.



Enkät om influensarapporterna

Nu kan du lämna dina synpunkter på influensarapporternas format och innehåll. Om det är något du saknar eller uppskattar särskilt mycket – berätta det för oss, så kan vi försöka anpassa rapporterna därefter. (Inför säsong 2013-2014 gjorde vi flera stora förändringar som du kan läsa om här: [Beskrivning av influensarapporterna säsong 2013/2014.](#))

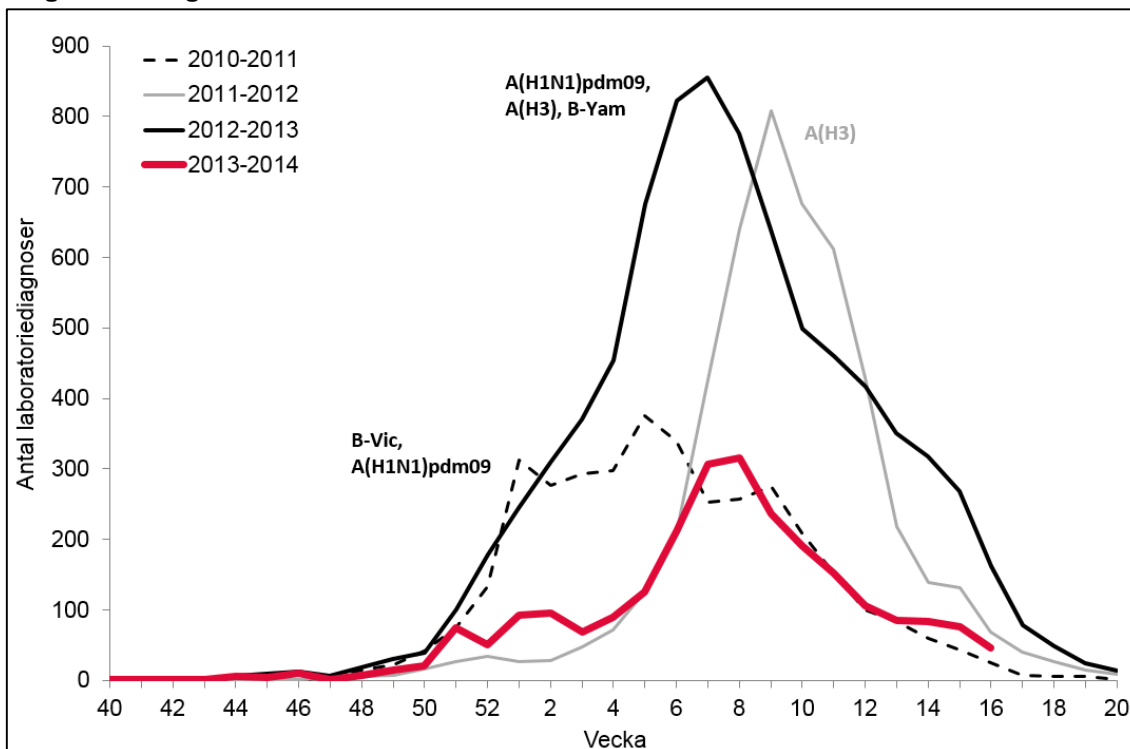
[Länk till webbenkäten.](#)



Fördjupad statistik

Laboratoriebaserad övervakning

Antal laboratorieverifierade influensafall (alla typer) per vecka säsong 2013-2014 och tidigare säsonger.



För tidigare säsonger anges vilken subtyp (av influensa A) alt. linjetyp (av influensa B) som dominerade. Figuren inkluderar inte fall diagnosticerade inom sentinelövervakningen.

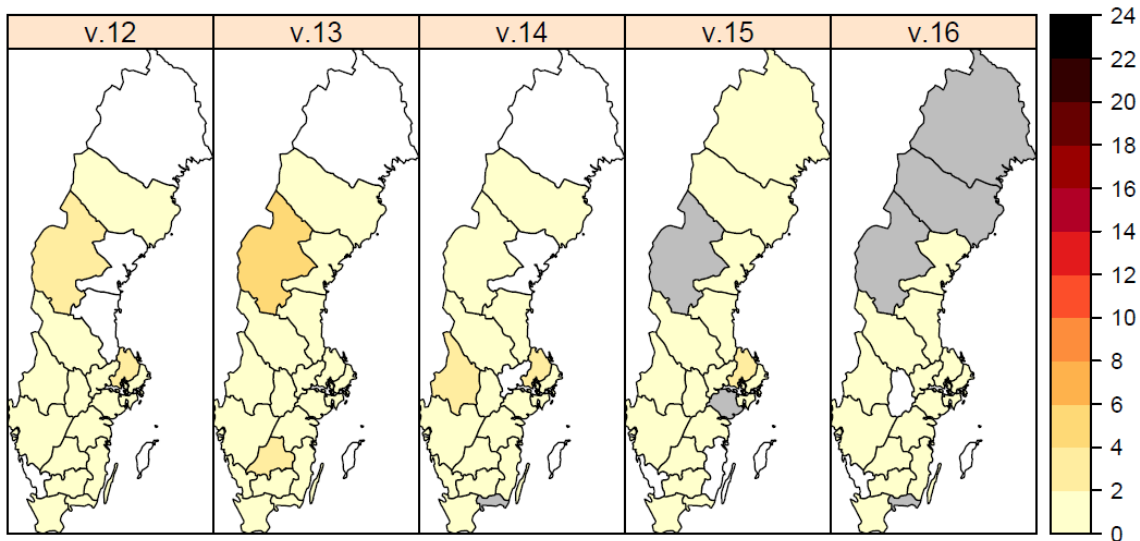
Antal laboratorieverifierade influensafall **per subtyp** och totalt, samt antal analyserade prover och **andel positiva**, aktuell vecka och kumulativt, säsong 2013-2014.

(Tabellen inkluderar inte fall diagnosticerade inom sentinelövervakningen.)

Influensatyp	Aktuell vecka	Föregående vecka	Förändring	Kumulativt under säsongen
Influensa A(H1N1)pdm09	17	19	-11%	1 705
Annan influensa A	19	38	-50%	601
Säsongsinfluensa B	10	19	-47%	173
Totalt antal fall	46	76	-39%	2 479
Antal analyserade prover	515	745	-31%	20 348
Andel positiva prover	8,9%	10,2%		12,2%



Antal laboratorieverifierade influensafall (alla typer) per län och 100 000 invånare



Färgskalan symboliserar antalet laboratorieverifierade influensafall per 100 000 invånare och baserar sig på den frivilliga laboratorierapporteringen samt anmälningar av fall av influensa A(H1N1)pdm09 (anmälningsplikt). Län markerade med grått har den aktuella veckan inte haft något rapporterade laboratorium. I län markerade med vitt har minst ett laboratorium rapporterat, men inga influensafall har diagnosticerats.

Observera att antalet tagna prover varierar mellan län och över tid och påverkar starkt antalet fall som diagnosticeras. Alla prover från Gotland analyseras i Stockholm. Incidensen i Stockholm har inte korrigerats för prover positiva för säsongsinfluensa A och B från Gotland, men den bör inte påverkas märkbart.



Antal laboratorieverifierade influensafall (alla typer) per län, aktuell vecka och kumulativt denna säsong

(Tabellen inkluderar inte fall diagnosticerade inom sentinelövervakningen.)

Län	Aktuell vecka		Kumulativt under säsongen	
	Antal fall	Antal fall per 100 000 invånare	Antal fall	Antal fall per 100 000 invånare
Blekinge	11	0,51	598	27,65
Dalarna	-	-	116	44,43
Gotland	-	-	40	16,04
Gävleborg	4	1,16	141	40,81
Halland	1	0,36	42	15,13
Jämtland	1	0,23	47	10,73
Jönköping	3	0,88	57	16,70
Kalmar	1	0,53	53	28,32
Kronoberg	1	0,43	58	24,80
Norrbottn	0	0,00	0	0,00
Skåne	-	-	4	2,62
Stockholm	3	0,24	357	28,02
Sörmland	0	0,00	65	21,18
Uppsala	13	0,80	462	28,61
Värmland	1	0,37	120	43,83
Västerbotten	0	0,00	75	26,28
Västernorrland	2	0,77	31	11,97
Västmanland	2	0,72	78	28,12
Västra Götaland	2	0,72	52	18,71
Örebro	1	0,41	56	23,13
Östergötland	-	-	27	21,35
Totalt:	46	0,48	2479	0,00

Antal laboratorieverifierade influensafall per laboratorium, aktuell vecka och kumulativt denna säsong.

(Tabellen inkluderar inte fall diagnosticerade inom sentinelövervakningen.)

Län	Laboratorium	Antal laboratorieverifierade fall						Antal provtagna	Andel prover positiva för influensa
		Aktuell vecka			Kumulativt under säsongen				
		Influensa A(H1N1)pdm09	Annan säsongsinfluensa A	Influensa B	Influensa A(H1N1)pdm09	Annan säsongsinfluensa A	Influensa B		
Blekinge	Karlskrona ³	0	0	0	13	1	2	0	0,0%
Dalarna	Falun	2	7	2	356	119	35	149	7,4%
Gotland	Visby ¹	-	-	-	27	41	4	1	0,0%
Gävleborg	Gävle	-	-	-	78	25	13	-	0,0%
Halland	Halmstad	-	-	-	0	0	0	-	0,0%
Jämtland	Östersund	-	-	-	29	7	4	-	0,0%
Jönköpings län	Jönköping	1	3	0	80	58	3	-	0,0%
Kalmar län	Kalmar	1	-	-	33	7	2	32	3,1%
Kronoberg	Växjö ³	-	0	1	38	7	2	9	11,1%
Norrbotten	Luleå	-	2	1	20	28	9	3	100,0%
	Sunderby	-	0	1	38	13	2	-	0,0%
Region Skåne	Malmö	1	0	0	48	10	0	6	16,7%
Stockholm	Aleris Medilab	-	-	-	-	-	-	-	0,0%
	Karolinska Solna/Huddinge ¹	-	-	-	4	0	0	-	0,0%



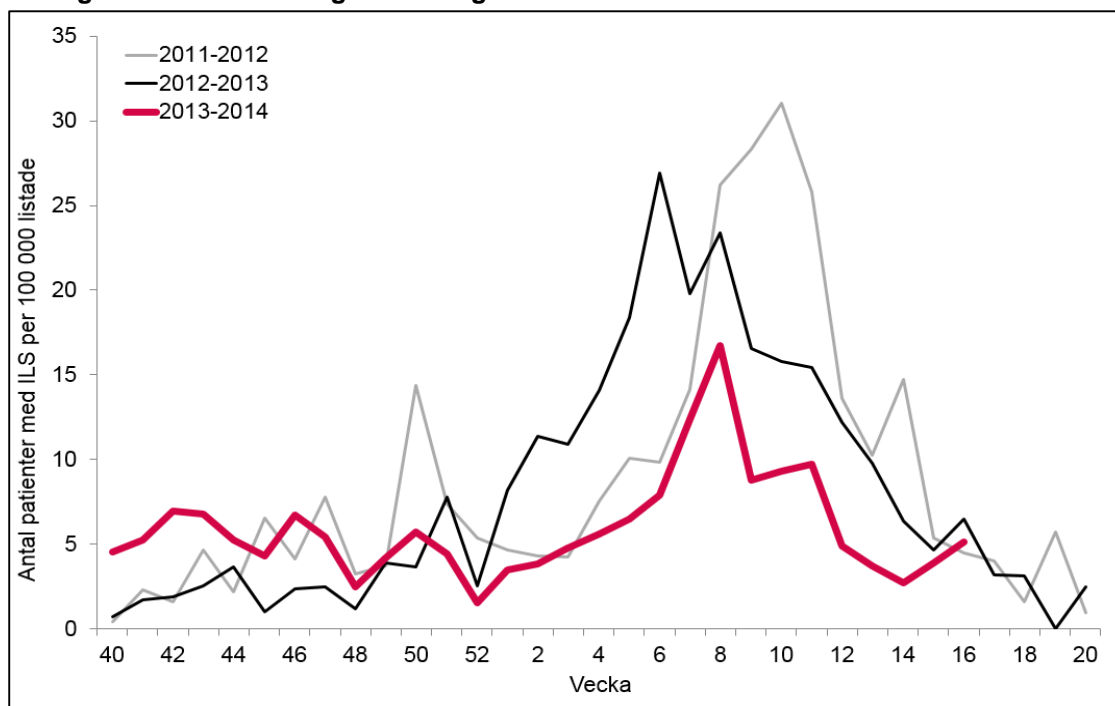
Län	Laboratorium	Antal laboratorieverifierade fall						Antal provtagna	Andel prover positiva för influensa
		Aktuell vecka			Kumulativt under säsongen				
		Influensa A(H1N1)pdm09	Annan säsongsinfluensa A	Influensa B	Influensa A(H1N1)pdm09	Annan säsongsinfluensa A	Influensa B	Aktuell vecka	Aktuell vecka
	S:t Göran/Unilabs	1	2	0	245	98	14	50	6,0%
Sörmland	Eskilstuna/Unilabs ²	0	0	0	43	20	2	-	0,0%
Uppsala län	Uppsala	-	-	-	26	3	7	-	0,0%
Värmland	Karlstad	6	2	2	173	59	29	170	5,9%
Västerbotten	Umeå	-	0	1	87	7	1	11	9,1%
Västernorrland	Sundsvall	-	1	1	45	22	3	14	14,3%
Västmanland	Västerås	1	0	0	95	21	4	36	2,8%
Västra Götaland	Borås	0	0	0	66	8	1	-	0,0%
	Göteborg	2	0	0	18	12	1	9	22,2%
	Skövde	1	0	1	55	16	7	13	15,4%
	Trollhättan	-	2	0	37	14	1	5	40,0%
Örebro län	Örebro	1	0	0	39	3	14	7	14,3%
Östergötland	Linköping	-	-	-	12	2	13	-	0,0%
	Totalt:	17	19	10	1 705	601	173	515	8,9%

Ett streck (-) indikerar att laboratoriet inte har rapporterat antal fall eller antal provtagna för aktuell vecka. ¹Alla prover från Gotland analyseras vid Karolinska Universitetssjukhuset i Solna och är inkluderade i deras redovisning. ²Alla prover från Sörmland analyseras av Unilabs i Skövde. ³Huvuddelen av proverna från Blekinge analyseras i Växjö och är inkluderade i deras redovisning. [Mer information om den laboriebaserade övervakningen.](#)



Sentinelrapportering

Antal patienter med **influensaliknande sjukdom (ILS)** per 100 000 listade patienter, säsong 2013-2014 och tidigare säsonger



Antal patienter med influensaliknande sjukdom (ILS) per län, aktuell vecka

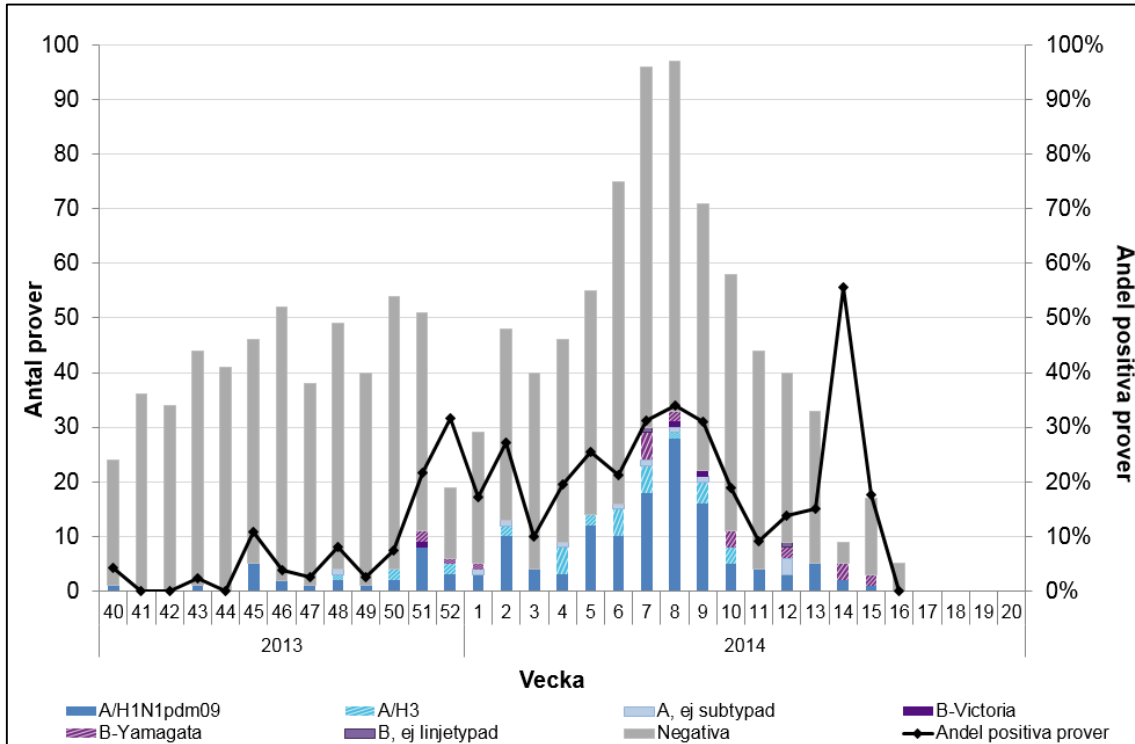
Län	Antal patienter med ILS	Patientunderlag *	Antal ILS-patienter per 100 000 listade
Blekinge	0	0	0,0
Dalarna	0	0	0,0
Gotland	0	0	0,0
Gävleborg	0	8 945	0,0
Halland	1	9 850	10,2
Jämtland	1	3 177	31,5
Jönköping	0	0	0,0
Kalmar	0	0	0,0
Kronoberg	1	7 100	14,1
Norrbottn	0	0	0,0
Skåne	0	2 200	0,0
Stockholm	2	15 923	12,6
Södermanland	0	3 500	0,0
Uppsala	0	27 318	0,0
Värmland	0	0	0,0
Västerbotten	0	0	0,0
Västernorrland	0	0	0,0
Västmanland	0	5 500	0,0
Västra Götaland	0	13 560	0,0
Örebro	0	0	0,0
Östergötland	0	0	0,0
Totalt:	5	97 073	5,15

* Län med noll patientunderlag saknar antingen rapporterande sentinelläkare eller så har inte någon rapport skickats in aktuell vecka.



Sentinelprovtagning inom öppenvård och på barn- och infektionskliniker

Antal sentinelfall per influensatyp och andel positiva, per vecka





Antal prov och andel positiva prover, aktuell vecka, samt antal **sentinelfall per influensatyp och län**, aktuell vecka och kumulativt sedan vecka 40, 2013.

Provernas ursprungslän	Antal inskickade prover		Antal laboratorieverifierade fall						Andel positiva prover
			Influensa A		Influensa B		Totalt		
	Aktuell vecka	Kumulativt	Aktuell vecka	Kumulativt	Aktuell vecka	Kumulativt	Aktuell vecka	Kumulativt	Aktuell vecka
Blekinge*	0	4	-	1	-	0	0	1	-
Dalarna*	0	76	-	9	-	1	0	10	-
Gotland*	1	36	0	1	0	0	0	1	0,0%
Gävleborg*	0	2	-	1	-	0	0	1	-
Halland*	0	16	-	0	-	2	0	2	-
Jämtland*	1	72	0	11	0	7	0	18	0,0%
Jönköping*	0	30	-	5	-	1	0	6	-
Kalmar	0	13	-	0	-	0	0	0	-
Kronoberg	1	24	0	4	0	0	0	4	0,0%
Norrbottn*	0	29	-	2	-	0	0	2	-
Skåne*	0	255	-	31	-	0	0	31	-
Stockholm*	1	281	0	52	0	5	0	57	0,0%
Sörmland*	0	3	-	0	-	0	0	0	-
Uppsala*	1	136	0	28	0	1	0	29	0,0%
Värmland	0	0	-	-	-	-	0	0	-
Västerbotten*	0	54	-	7	-	1	0	8	-
Västernorrland*	0	46	-	8	-	4	0	12	-
Västmanland*	0	51	-	11	-	2	0	13	-
Västra Götaland*	0	159	-	19	-	2	0	21	-
Örebro	0	0	-	-	-	-	0	0	-
Östergötland	0	0	-	-	-	-	0	0	-
Totalt:	5	1287	0	190	0	26	0	216	0,0%

* I dessa län sker sentinelprovtagning även på barn- och infektionskliniker.

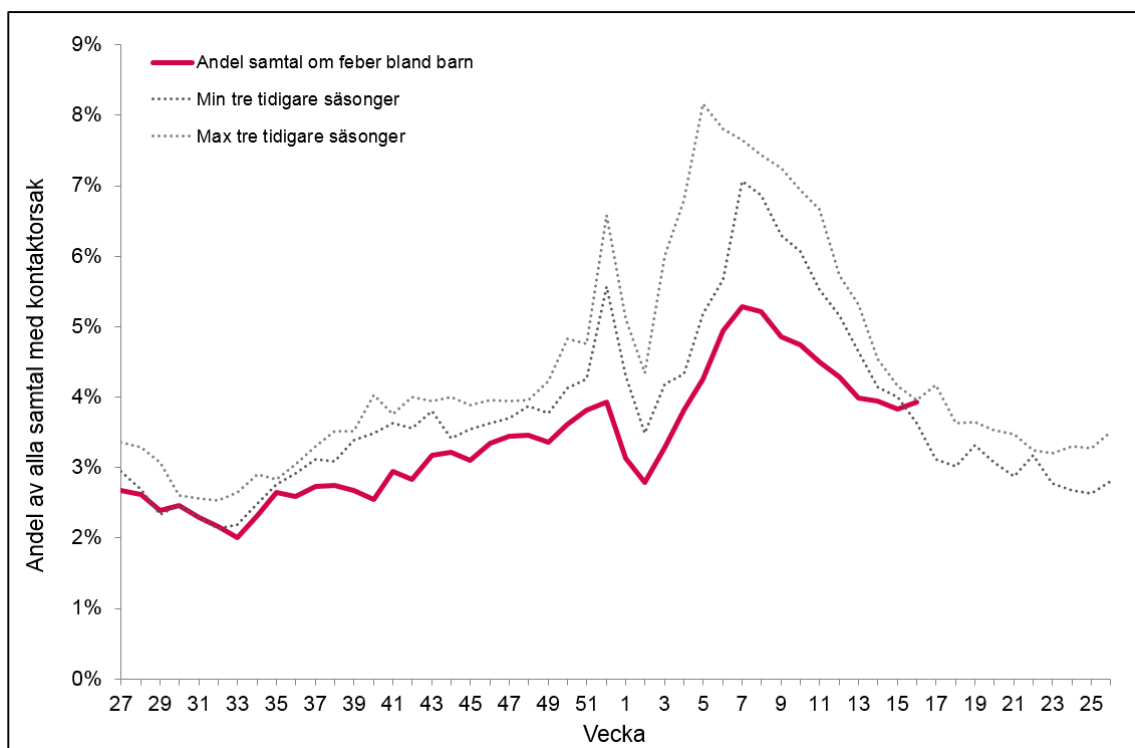
[Mer information om sentinelövervakningen.](#)



1177 Vårdguiden på telefon

- Lågt för säsongen.
- Oförändrat jämfört med föregående vecka.

Andel samtal till 1177 Vårdguiden gällande feber hos barn av samtliga samtal med angiven kontaktsak



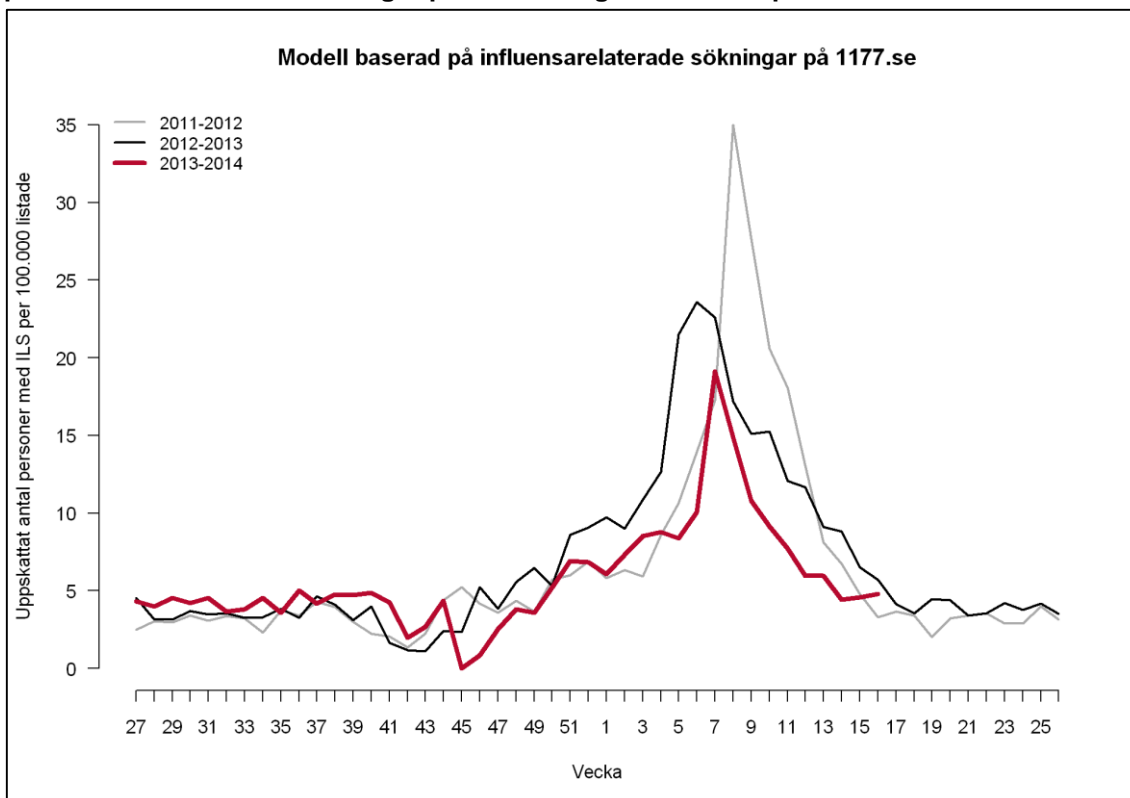
[Mer information om 1177 Vårdguiden på telefon.](#)



Webbsök

- Mycket låg influensaaktivitet.
- Normalt för säsongen.
- Oförändrat jämfört med föregående vecka.

Uppskattad andel av befolkningen som har influensaliknande sjukdom - modell baserad på influensarelaterade sökningar på 1177 Vårdguidens webbplats 1177.se



[Länk till Webbsöks veckorapport på Folkhälsomyndighetens hemsida \(publiceras varje måndag\).](#)