



Influensarapport för vecka 17-18, 2014

Denna rapport publicerades den 8 maj 2014 och redovisar influensaläget vecka 17-18 (21/4 – 4/5).

Innehållsförteckning

| | |
|---|----|
| Sammanfattning | 2 |
| Vad visar övervakningssystemen?..... | 2 |
| Lägesbeskrivning | 3 |
| Läget i världen..... | 3 |
| Enkät om influensarapporterna | 3 |
| Höstens influensadag..... | 4 |
| Special: Vad flyger i luften? Övriga orsaker till luftvägsinfektioner i Sverige | 4 |
| Fördjupad statistik | 5 |
| Laboriebaserad övervakning..... | 5 |
| Sentinelrapportering | 10 |
| Sentinelprovtagning inom öppenvård och på barn- och infektionskliniker..... | 11 |
| 1177 Vårdguiden på telefon | 13 |
| Webbsök | 14 |

Sammanfattning

Sedan ett par veckor är influensasäsongen över, men sporadiska fall påvisas fortfarande i landet. Den 22 maj publicerar Folkhälsomyndigheten en fullständig sammanfattning av säsongen med beskrivning av både influensafall och cirkulerande stammar samt vaccinationstäckning.

Förra hösten gjorde vi stora förändringar av influensarapporternas innehåll och layout efter synpunkter från våra läsare. Berätta vad du tycker om de nya influensarapporterna i [årets enkät!](#)

Höstens influensadag kommer att gå av stapeln den 18 september. Läs mer i den fullständiga rapporten.

Vad visar övervakningssystemen?

I tabellen sammanfattas övervakningsdata för respektive system. Läs mer om systemen [här](#).

| Övervakningssystem | Vecka 17-18 | Förändring mot föregående vecka |
|------------------------------|---|---|
| Laboratiebaserad övervakning | 18 influensafall, varav: 4 A/H1N1pdm09 10 annan säsongsinfluensa A 4 B | Trend: Minskning |
| | 462 prover 3,9 % positiva | Trend: Minskning |
| Sentinelrapportering | 0,0 patienter med ILS per 100 000 listade patienter Aktivitet: Låg | Trend: Oförändrad |
| Sentinelprovtagning | 0 fall, varav: 0 A/H1N1pdm09 0 A/H3N2 0 B-Victoria 0 B-Yamagata | Trend: <i>Ej applicerbart vid lågt antal prover</i> |
| | 1 prov 0,0 % positiva | Trend: <i>Ej applicerbart vid lågt antal prover</i> |
| 1177 Vårdguiden på telefon | 3,0 % samtal om feber hos barn Aktivitet: Låg | Trend: Minskning |
| Webbsök för influensa | Aktivitet: Mycket låg | Trend: Minskning |

Lägesbeskrivning

Under vecka 18 diagnosticerades endast arton influensafall. Säsongen är över sedan ett par veckor, men sporadiska fall av samtliga influensatyper påvisas fortfarande i olika delar av landet. Ingen av sentinelrapportörerna hade under vecka 18 mött någon patient med influensaliknande sjukdom och endast två prover, som var negativa, analyserades inom sentinelprovtagningen. Webbsök och antalet samtal om feber bland barn till 1177 minskar också.

En fullständig sammanfattning av säsongen kommer att publiceras om två veckor. Då kommer vi att beskriva såväl åldersfördelning som behov av sjukhusvård, de patienter som intensivvårdats, vaccinationstäckning och resultat från den fördjupade viruskaraktiseringen avseende resistens och vaccinlikhet.

Läget i världen

Influensaaktiviteten har avtagit på hela norra halvklotet och de flesta länder är nu mellan influensasäsonger. I alla regioner på norra halvklotet förutom Europa utgör influensa B den dominerande stammen bland de influensavirus som nu påvisas. I Europa har däremot aktiviteten av influensa B varit mycket låg denna säsong. På södra halvklotet har aktiviteten ännu inte börjat öka. (Läs mer: [WHO Global Influenza Update](#).)

I Kinas Sichuan-provins har det första fallet av fågelinfluensa A/H5N6 rapporterats. Den 49-årige mannen avled i lunginflammation och hade enligt uppgift varit i kontakt med döda fåglar som varit infekterade. De kinesiska myndigheterna ser detta som en isolerad händelse. Det är troligt att detta fall diagnosticerats som en följd av den ökade uppmärksamheten efter den senaste tidens fall av influensa A/H7N9. (Läs mer: [South China Morning Post](#).)

Enkät om influensarapporterna

Inför säsong 2013-2014 gjorde vi flera stora förändringar av influensarapporternas format och innehåll: [Beskrivning av influensarapporterna säsong 2013/2014](#).

Nu kan du lämna dina synpunkter på de nya influensarapporterna. Om det är något du saknar eller uppskattar särskilt mycket – berätta det för oss, så kan vi försöka anpassa rapporterna därefter. [Länk till webbenkäten](#).

Höstens influensadag

Den **18 september** kommer Folkhälsomyndigheten att sammanfatta den epidemiologiska och virologiska utvecklingen i Sverige och världen och ta upp aktuella frågeställningar om profylax, behandling, diagnostik och övervakning av influensa samt nyheter från forskningen.

Konferensen kommer att pågå mellan 10:00 och 16:00 och traditionsenligt hållas i Gard-aulan i Folkhälsomyndighetens lokaler i Solna.

Mer om konferensen, samt preliminärt program och anmälan, kommer att publiceras på [Folkhälsomyndighetens hemsida](#) om ett par veckor. Men boka in datumet redan nu!

Special: Vad flyger i luften? Övriga orsaker till luftvägsinfektioner i Sverige

De mikrobiologiska laboratorerna vid Karolinska Universitetssjukhuset i Stockholm, Sahlgrenska universitetssjukhuset i Göteborg och Unilabs i Skövde analyserar en del av de luftvägsprover de får in för upp till 14-15 olika virus (inklusive undertyper av vissa virus). Sedan toppveckorna 8 och 9 har antalet prov som analyserats sjunkit. 37 % av proverna var positiva vecka 17-18.

Under vecka 17-18 var 16 % av de analyserade proverna positiva för RSV och 11 % positiva för rhinovirus. Andelen prov positiva för metapneumovirus sjönk något. Förekomsten av influensa, coronavirus och adenovirus var oförändrad jämfört med de senaste veckorna. Det minskade antalet analyserade prover gör dock att färre diagnoser av dessa sjukdomar ställts, i absoluta tal, jämfört med föregående veckor.

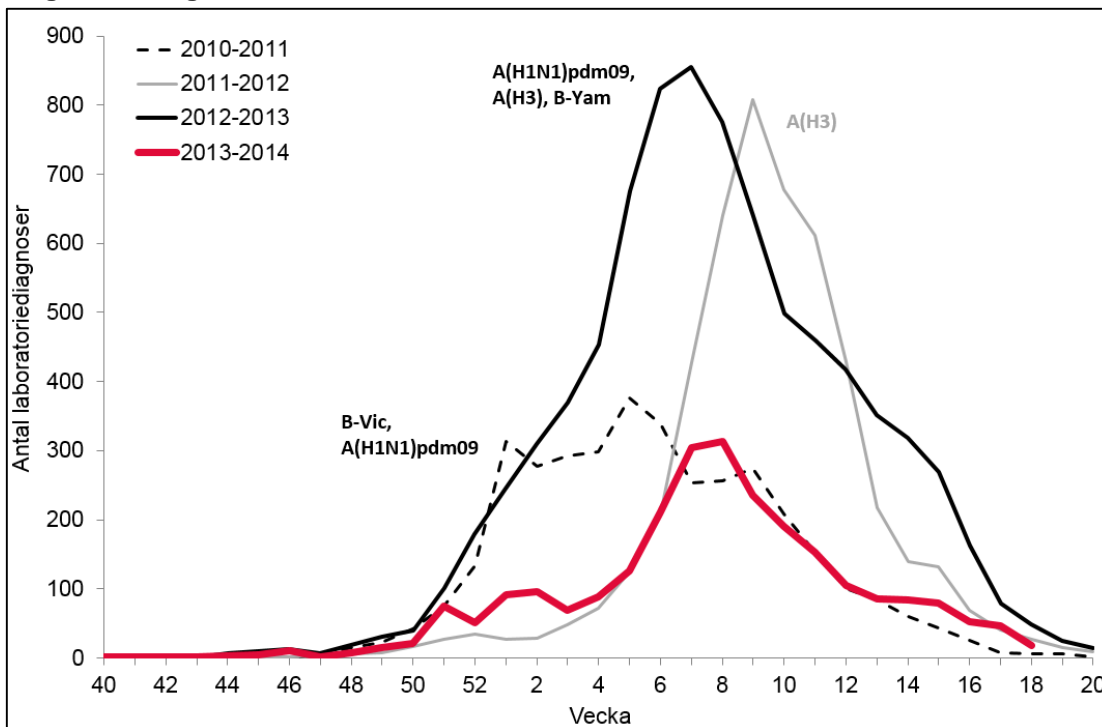
| Andel positiva | v. 37-40 | v. 41-44 | v. 45-48 | v. 49-52 | v. 1-4 | v. 5-8 | v. 9-12 | v. 13-16 | v.17-18 |
|-------------------|----------|----------|----------|----------|--------|--------|---------|----------|---------|
| Influensa A och B | 0,0% | 0,1% | 1,3% | 5,2% | 10% | 18% | 12% | 7,1% | 7% |
| Rhinovirus | 23% | 20% | 15% | 10% | 6,1% | 6,2% | 6,8% | 12% | 11% |
| RSV | 0,5% | 0,5% | 0,4% | 2,5% | 3,8% | 6,6% | 9,2% | 14% | 16% |
| Metapneumovirus | 0,0% | 0,0% | 1,8% | 2,7% | 4,6% | 7,1% | 7,1% | 5,5% | 3% |
| Coronavirus | 0,4% | 0,2% | 2,7% | 4,8% | 3,4% | 2,8% | 1,8% | 2,7% | 1% |
| Adenovirus | 1,6% | 1,3% | 3,1% | 2,1% | 2,2% | 1,5% | 1,9% | 3,0% | 3% |

Mer information om de olika virusorsakade luftvägsinfektionerna finns på [Folkhälsomyndighetens webbplats](#).

Fördjupad statistik

Laboriebaserad övervakning

Antal laboratorieverifierade influensafall (alla typer) per vecka säsong 2013-2014 och tidigare säsonger.



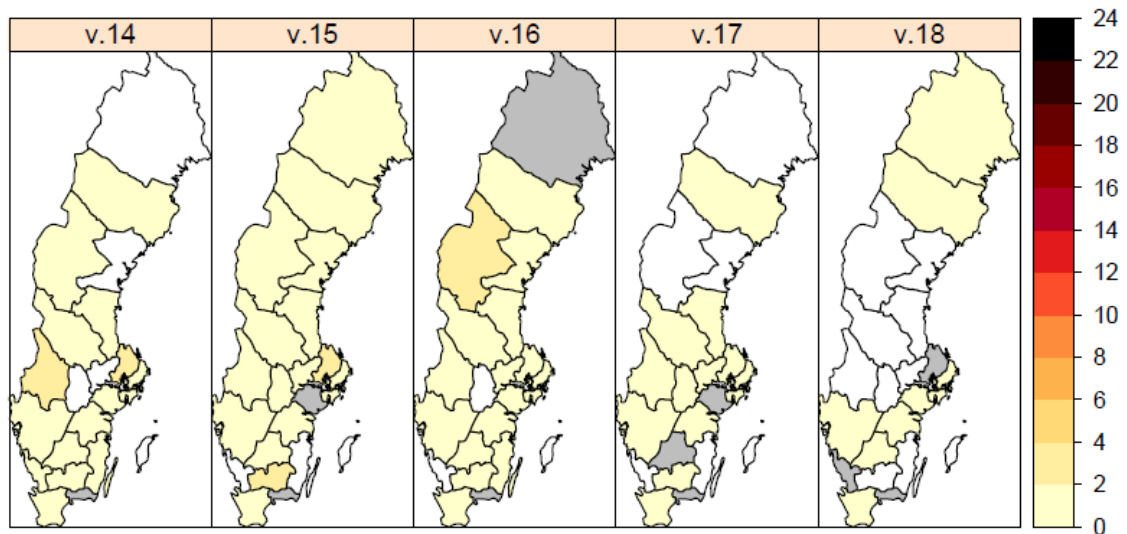
För tidigare säsonger anges vilken subtyp (av influensa A) alt. linjetyp (av influensa B) som dominerade. Figuren inkluderar inte fall diagnostiserade inom sentinelövervakningen.

Antal laboratorieverifierade influensafall per subtyp och totalt, samt antal analyserade prover och andel positiva, aktuell vecka och kumulativt, säsong 2013-2014.

(Tabellen inkluderar inte fall diagnostiserade inom sentinelövervakningen.)

| Influensatyp | Aktuell vecka | Föregående vecka | Förändring | Kumulativt under säsongen |
|------------------------------|---------------|------------------|---------------|---------------------------|
| Influensa A(H1N1)pdm09 | 4 | 14 | - 71 % | 1 726 |
| Annan influensa A | 10 | 15 | - 33 % | 619 |
| Säsongsinfluensa B | 4 | 17 | - 76 % | 199 |
| Totalt antal fall | 18 | 46 | - 61 % | 2 544 |
| Antal analyserade prover | 462 | 538 | - 14 % | 21 440 |
| Andel positiva prover | 3,9 % | 8,6 % | | 11,9 % |

Antal laboratorieverifierade influensafall (alla typer) **per län** och 100 000 invånare



Färgskalan symboliserar antalet laboratorieverifierade influensafall per 100 000 invånare och baserar sig på den frivilliga laboratorierapporteringen samt anmälningar av fall av influensa A(H1N1)pdm09 (anmälningsplikt). Län markerade med grått har den aktuella veckan inte haft något rapporterade laboratorium. I län markerade med vitt har minst ett laboratorium rapporterat, men inga influensafall har diagnosticerats.

Observera att antalet tagna prover varierar mellan län och över tid och påverkar starkt antalet fall som diagnosticeras. Alla prover från Gotland analyseras i Stockholm. Incidensen i Stockholm har inte korrigerats för prover positiva för säsongsinfluensa A och B från Gotland, men den bör inte påverkas märkbart.



Antal laboratorieverifierade influensafall (alla typer) per län, aktuell vecka och kumulativt denna säsong

(Tabellen inkluderar inte fall diagnosticerade inom sentinelövervakningen.)

| Län | Aktuell vecka | | Kumulativt under säsongen | |
|-----------------|---------------|---------------------------------|---------------------------|---------------------------------|
| | Antal fall | Antal fall per 100 000 invånare | Antal fall | Antal fall per 100 000 invånare |
| Blekinge | - | - | 4 | 2,62 |
| Dalarna | 0 | 0,00 | 82 | 29,57 |
| Gotland | 0 | 0,00 | 0 | 0,00 |
| Gävleborg | 0 | 0,00 | 54 | 19,43 |
| Halland | - | - | 65 | 21,18 |
| Jämtland | 0 | - | 33 | 26,10 |
| Jönköping | 2 | 0,59 | 59 | 17,29 |
| Kalmar | 0 | 0,00 | 58 | 24,80 |
| Kronoberg | 0 | 0,00 | 55 | 29,39 |
| Norrbottn | 1 | 0,40 | 41 | 16,44 |
| Skåne | 2 | 0,16 | 358 | 28,10 |
| Stockholm | 7 | 0,32 | 629 | 29,08 |
| Sörmland | 1 | 0,36 | 43 | 15,49 |
| Uppsala | - | - | 142 | 41,10 |
| Värmland | 0 | 0,00 | 123 | 44,92 |
| Västerbotten | 1 | 0,38 | 119 | 45,57 |
| Västernorrland | 0 | 0,00 | 56 | 23,13 |
| Västmanland | 0 | 0,00 | 32 | 12,35 |
| Västra Götaland | 3 | 0,19 | 465 | 28,79 |
| Örebro | 0 | 0,00 | 77 | 26,98 |
| Östergötland | 1 | 0,23 | 49 | 11,19 |
| Totalt: | 18 | 0,19 | 2544 | 0,00 |

Antal laboratorieverifierade influensafall per laboratorium, aktuell vecka och kumulativt denna säsong.

(Tabellen inkluderar inte fall diagnostiserade inom sentinelövervakningen.)

| Län | Laboratorium | Antal laboratorieverifierade fall | | | | | Antal provtagna | Andel prover positiva för influensa | |
|----------------|--|-----------------------------------|--------------------------|-------------|---------------------------|--------------------------|-----------------|-------------------------------------|---------------|
| | | Aktuell vecka | | | Kumulativt under säsongen | | | | |
| | | Influensa A(H1N1)pdm09 | Annan säsongsinfluensa A | Influensa B | Influensa A(H1N1)pdm09 | Annan säsongsinfluensa A | Influensa B | Aktuell vecka | Aktuell vecka |
| Blekinge | Karlskrona ³ | - | - | - | 4 | 0 | 0 | - | 0,0 % |
| Dalarna | Falun | 0 | 0 | 0 | 56 | 16 | 10 | 5 | 0,0 % |
| Gotland | Visby ¹ | 0 | 0 | 0 | - | - | - | - | 0,0 % |
| Gävleborg | Gävle | 0 | 0 | 0 | 38 | 14 | 2 | 1 | 0,0 % |
| Halland | Halmstad | - | - | - | 43 | 20 | 2 | 6 | 0,0 % |
| Jämtland | Östersund | 0 | 0 | 0 | 12 | 2 | 19 | 4 | 0,0 % |
| Jönköpings län | Jönköping | 2 | - | - | 22 | 28 | 9 | - | 0,0 % |
| Kalmar län | Kalmar | 0 | 0 | 0 | 48 | 10 | 0 | 8 | 0,0 % |
| Kronoberg | Växjö ³ | 0 | 0 | 0 | 39 | 13 | 3 | 4 | 0,0 % |
| Norrbotten | Luleå Sunderby | - | - | - | 0 | 0 | 0 | - | 0,0 % |
| | Sunderby | 1 | 0 | 0 | 30 | 7 | 4 | 0 | 0,0 % |
| Region Skåne | Malmö | - | 0 | 2 | 245 | 95 | 18 | 67 | 3,0 % |
| Stockholm | Aleris Medilab | 0 | 0 | 0 | 13 | 1 | 2 | 0 | 0,0 % |
| | Karolinska Solna/Huddinge ¹ | - | 7 | 0 | 359 | 138 | 40 | 105 | 6,7 % |



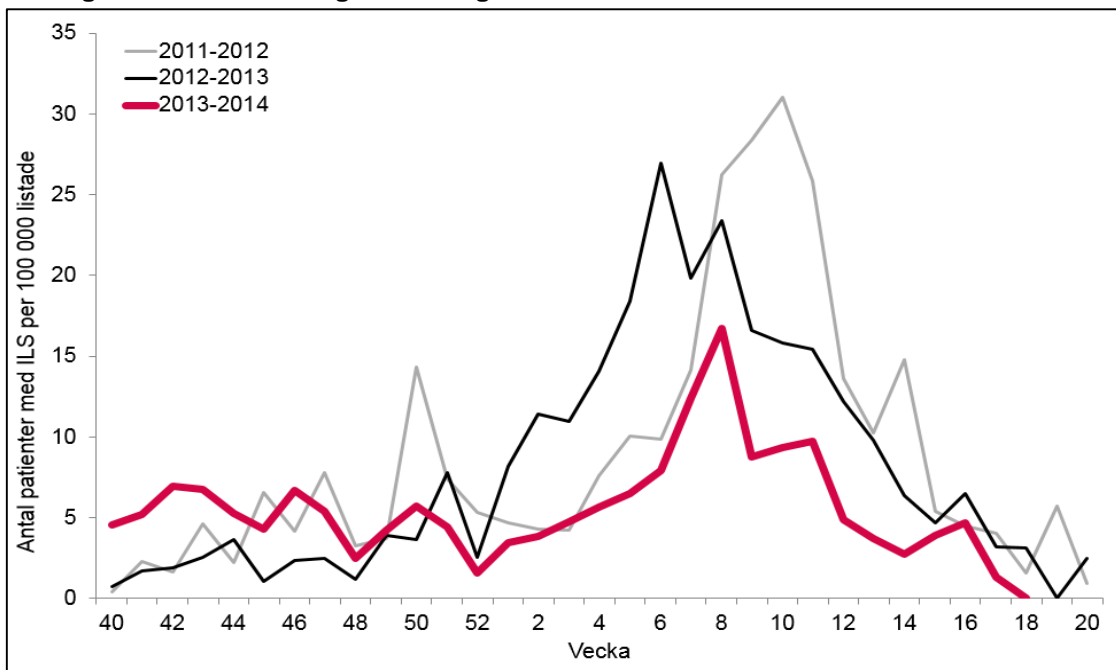
| Län | Laboratorium | Antal laboratorieverifierade fall | | | | | | Antal provtagna | Andel prover positiva för influensa |
|-----------------|---------------------------------|-----------------------------------|--------------------------|-------------|---------------------------|--------------------------|-------------|-----------------|-------------------------------------|
| | | Aktuell vecka | | | Kumulativt under säsongen | | | | |
| | | Influensa A(H1N1)pdm09 | Annan säsongsinfluensa A | Influensa B | Influensa A(H1N1)pdm09 | Annan säsongsinfluensa A | Influensa B | Aktuell vecka | Aktuell vecka |
| | S:t Göran/Unilabs | - | - | - | 29 | 43 | 4 | 3 | 0,0 % |
| Sörmland | Eskilstuna/Unilabs ² | 1 | - | - | 34 | 7 | 2 | 23 | 4,3 % |
| Uppsala län | Uppsala | - | - | - | 82 | 57 | 3 | - | 0,0 % |
| Värmland | Karlstad | 0 | 0 | 0 | 96 | 22 | 5 | 23 | 0,0 % |
| Västerbotten | Umeå | - | 0 | 1 | 79 | 25 | 15 | 17 | 5,9 % |
| Västernorrland | Sundsvall | 0 | 0 | 0 | 39 | 3 | 14 | 1 | 0,0 % |
| Västmanland | Västerås | 0 | 0 | 0 | 19 | 12 | 1 | 7 | 0,0 % |
| Västra Götaland | Borås | - | - | - | 26 | 5 | 6 | - | 0,0 % |
| | Göteborg | - | 3 | 0 | 176 | 64 | 30 | 150 | 2,0 % |
| | Skövde | 0 | 0 | 0 | 87 | 7 | 1 | 12 | 0,0 % |
| | Trollhättan | 0 | 0 | 0 | 45 | 15 | 3 | 11 | 0,0 % |
| Örebro län | Örebro | 0 | 0 | 0 | 67 | 8 | 2 | 14 | 0,0 % |
| Östergötland | Linköping | - | 0 | 1 | 38 | 7 | 4 | 1 | 100,0% |
| | Totalt: | 4 | 10 | 4 | 1 726 | 619 | 199 | 462 | 3,9 % |

Ett streck (-) indikerar att laboratoriet inte har rapporterat antal fall eller antal provtagna för aktuell vecka. ¹Alla prover från Gotland analyseras vid Karolinska Universitetssjukhuset i Solna och är inkluderade i deras redovisning. ²Alla prover från Sörmland analyseras av Unilabs i Skövde. ³Huvuddelen av proverna från Blekinge analyseras i Växjö och är inkluderade i deras redovisning. [Mer information om den laboratoriebaserade övervakningen.](#)



Sentinelrapportering

Antal patienter med **influenzaliknande sjukdom (ILS)** per 100 000 listade patienter, säsong 2013-2014 och tidigare säsonger



Antal patienter med influenzaliknande sjukdom (ILS) per län, aktuell vecka

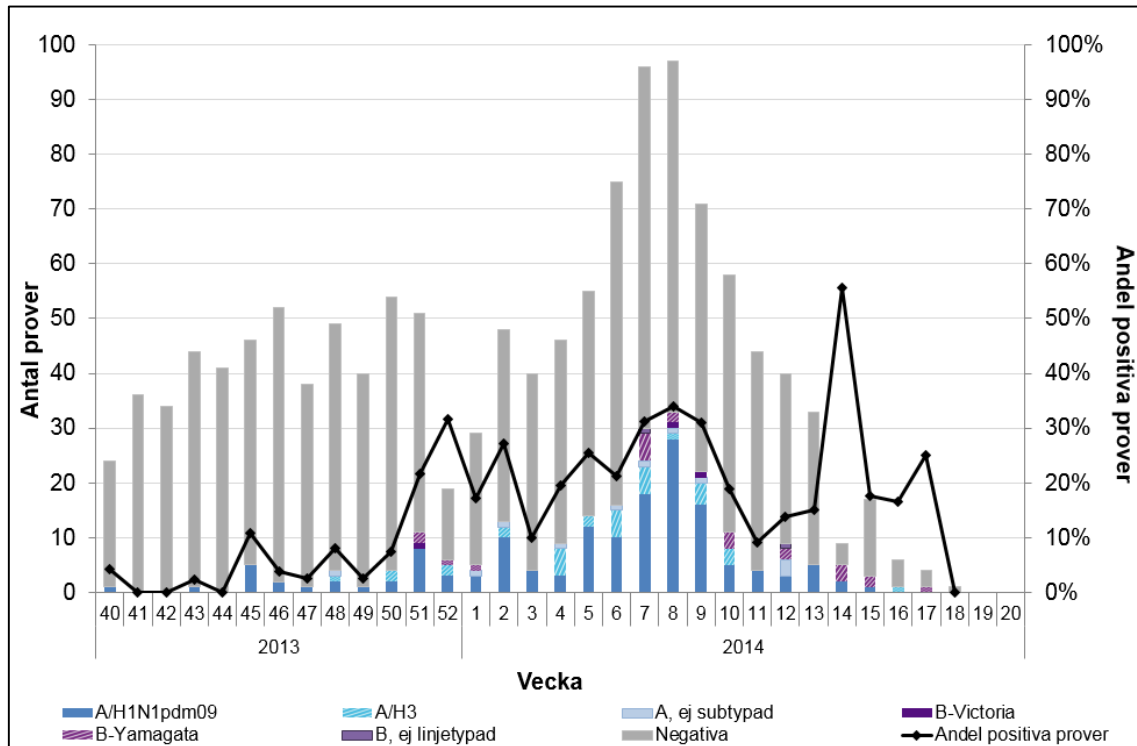
| Län | Antal patienter med ILS | Patientunderlag * | Antal ILS-patienter per 100 000 listade |
|-----------------|-------------------------|-------------------|---|
| Blekinge | 0 | 0 | 0,0 |
| Dalarna | 0 | 0 | 0,0 |
| Gotland | 0 | 0 | 0,0 |
| Gävleborg | 0 | 8 945 | 0,0 |
| Halland | 0 | 15 825 | 0,0 |
| Jämtland | 0 | 7 177 | 0,0 |
| Jönköping | 0 | 0 | 0,0 |
| Kalmar | 0 | 0 | 0,0 |
| Kronoberg | 0 | 0 | 0,0 |
| Norrbottn | 0 | 0 | 0,0 |
| Skåne | 0 | 0 | 0,0 |
| Stockholm | 0 | 9 889 | 0,0 |
| Södermanland | 0 | 3 500 | 0,0 |
| Uppsala | 0 | 22 406 | 0,0 |
| Värmland | 0 | 0 | 0,0 |
| Västerbotten | 0 | 4 800 | 0,0 |
| Västernorrland | 0 | 0 | 0,0 |
| Västmanland | 0 | 12 689 | 0,0 |
| Västra Götaland | 0 | 4 100 | 0,0 |
| Örebro | 0 | 0 | 0,0 |
| Östergötland | 0 | 0 | 0,0 |
| Totalt: | 0 | 89 331 | 0,00 |

* Län med noll patientunderlag saknar antingen rapporterande sentinelläkare eller så har inte någon rapport skickats in aktuell vecka.



Sentinelprovtagning inom öppenvård och på barn- och infektionskliniker

Antal sentinelfall per influensatyp och andel positiva, per vecka





Antal prov och andel positiva prover, aktuell vecka, samt antal **sentinelfall per influensatyp och län**, aktuell vecka och kumulativt sedan vecka 40, 2013.

| Provernas ursprungslän | Antal inskickade prover | | Antal laboratorieverifierade fall | | | | | | Andel positiva prover |
|------------------------|-------------------------|-------------|-----------------------------------|------------|---------------|------------|---------------|------------|-----------------------|
| | | | Influensa A | | Influensa B | | Totalt | | Aktuell vecka |
| | Aktuell vecka | Kumulativt | Aktuell vecka | Kumulativt | Aktuell vecka | Kumulativt | Aktuell vecka | Kumulativt | |
| Blekinge* | 0 | 4 | - | 1 | - | 0 | 0 | 1 | - |
| Dalarna* | 0 | 77 | - | 10 | - | 1 | 0 | 11 | - |
| Gotland* | 0 | 36 | - | 1 | - | 0 | 0 | 1 | - |
| Gävleborg* | 0 | 2 | - | 1 | - | 0 | 0 | 1 | - |
| Halland* | 0 | 16 | - | 0 | - | 2 | 0 | 2 | - |
| Jämtland* | 0 | 73 | - | 11 | - | 8 | 0 | 19 | - |
| Jönköping* | 0 | 30 | - | 5 | - | 1 | 0 | 6 | - |
| Kalmar | 0 | 13 | - | 0 | - | 0 | 0 | 0 | - |
| Kronoberg | 1 | 25 | 0 | 4 | 0 | 0 | 0 | 4 | 0,0% |
| Norrbottn* | 0 | 29 | - | 2 | - | 0 | 0 | 2 | - |
| Skåne* | 0 | 255 | - | 31 | - | 0 | 0 | 31 | - |
| Stockholm* | 0 | 281 | - | 52 | - | 5 | 0 | 57 | - |
| Sörmland* | 0 | 3 | - | 0 | - | 0 | 0 | 0 | - |
| Uppsala* | 0 | 136 | - | 28 | - | 1 | 0 | 29 | - |
| Värmland | 0 | 0 | - | - | - | - | 0 | 0 | - |
| Västerbotten* | 0 | 54 | - | 7 | - | 1 | 0 | 8 | - |
| Västernorrland* | 0 | 46 | - | 8 | - | 4 | 0 | 12 | - |
| Västmanland* | 0 | 53 | - | 11 | - | 2 | 0 | 13 | - |
| Västra Götaland* | 0 | 160 | - | 19 | - | 2 | 0 | 21 | - |
| Örebro | 0 | 0 | - | - | - | - | 0 | 0 | - |
| Östergötland | 0 | 0 | - | - | - | - | 0 | 0 | - |
| Totalt: | 1 | 1293 | 0 | 191 | 0 | 27 | 0 | 218 | 0,0% |

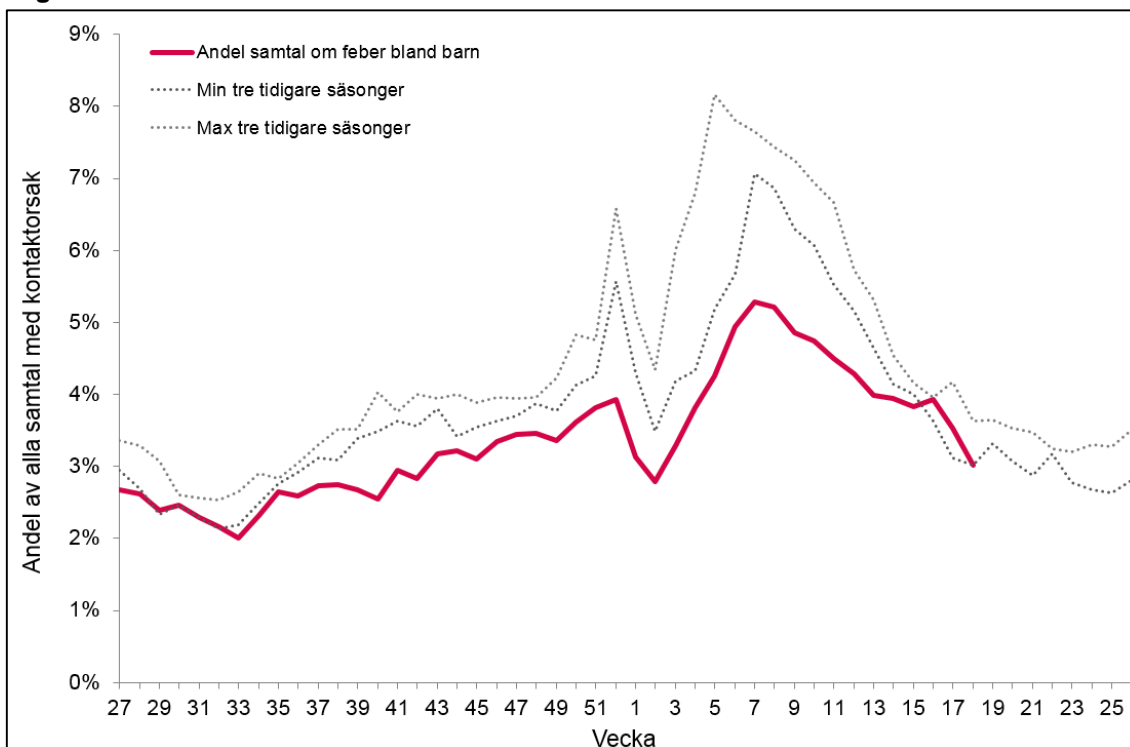
* I dessa län sker sentinelprovtagning även på barn- och infektionskliniker.
[Mer information om sentinelövervakningen.](#)



1177 Vårdguiden på telefon

- Lågt för säsongen
- Minskning jämfört med föregående vecka

Andel samtal till 1177 Vårdguiden gällande feber hos barn av samtliga samtal med angiven kontaktorsak



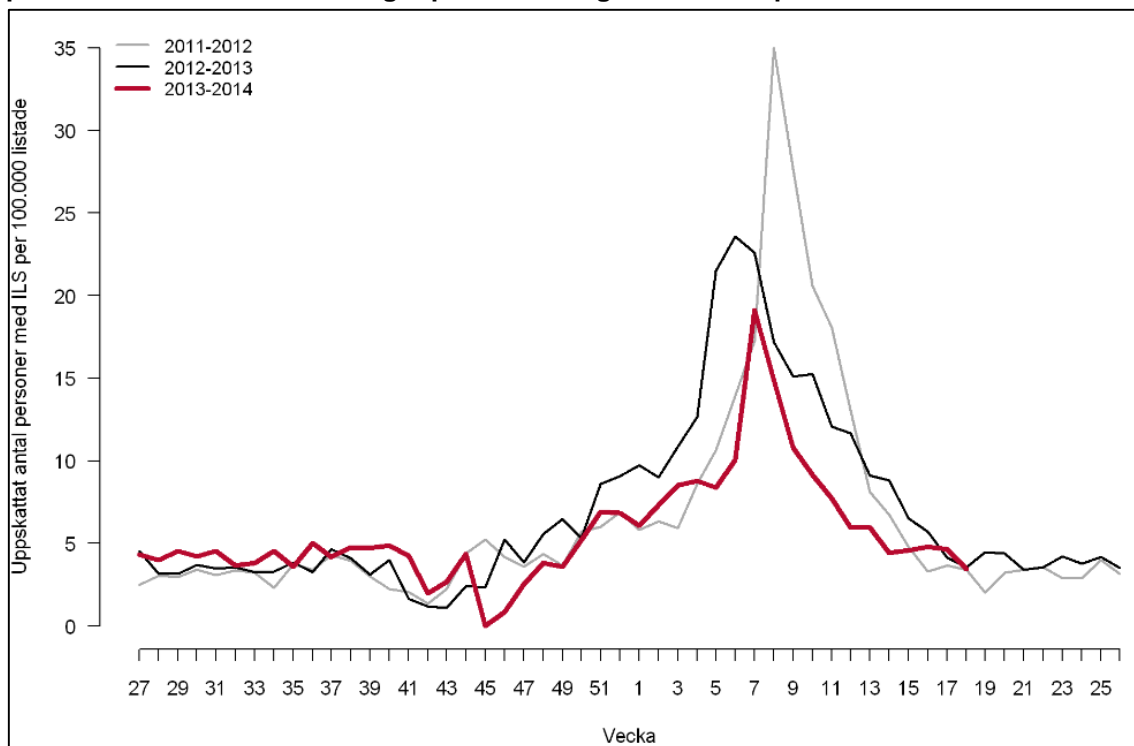
[Mer information om 1177 Vårdguiden på telefon.](#)



Webbsök

- Mycket låg influensaaktivitet.
- Normal nivå för säsongen.
- Minskning jämfört med föregående vecka

Uppskattad andel av befolkningen som har influensaliknande sjukdom - modell baserad på influensarelaterade sökningar på 1177 Vårdguidens webbplats 1177.se



[Länk till Webbsöks veckorapport på Folkhälsomyndighetens hemsida \(publiceras varje måndag\).](#)