

# Influensarapport för vecka 40, 2013

---

Denna rapport publicerades den 10 oktober 2013 och redovisar influensaläget vecka 40 (30/9 – 6/10) 2013.

## Innehållsförteckning

Sammanfattning .....	2
Lägesbeskrivning .....	3
Läget i världen.....	3
Vad flyger i luften? Övriga orsaker till luftvägsinfektioner i Sverige .....	4
Fördjupad statistik .....	5
Laboriebaserad övervakning.....	5
Sentinelrapportering .....	9
Sentinelprovtagning inom öppenvård och på barn- och infektionskliniker.....	10
1177 Sjukvårdsrådgivningen.....	11
Webbsök .....	12

## Sammanfattning

Under sommaren har sporadiska fall av influensa diagnosticerats i Sverige, vilket är en förväntad följd av att svenskar reser utomlands och smittas. Under vecka 40 startade övervakningen av influensa för säsongen. Samtliga system visar en låg aktivitet, vilket är normalt för årstiden. Även i Skandinavien och övriga Europa är aktiviteten mycket låg.

Nästa vecka drar vaccinationskampanjen mot influensa igång. Eftersom det kan ta två veckor att få ett fullgott skydd av vaccinationen är det dags för alla oavsett ålder att ta reda på om de tillhör en riskgrupp för svår influensasjukdom. Nytt för säsongen är att gravida rekommenderas vaccination. Läs mer i veckans influensarapport.

	<b>Vecka 40</b>	<b>Förändring mot föregående vecka</b>
Laboratiebaserad övervakning	2 influensafall, varav 1 A/H1N1pdm09 1 annan A 0 B 254 prover 0,8% positiva	-
Sentinelrapportering	4,6 patienter med ILS per 100 000 listade patienter Aktivitet: Låg	Trend: -
Sentinelprovtagning	0 fall, varav 0 A/H1N1pdm09 0 A/H3N2 0 B-Victoria 0 B-Yamagata 14 prover 0,0% positiva	-
1177	2,5% samtal om feber hos barn Aktivitet: Låg	Trend: Oförändrad
Webbsök	Aktivitet: Ingen	Trend: Oförändrad

## Lägesbeskrivning

Under sommaren har sporadiska fall av influensa diagnosticerats i Sverige, vilket är en förväntad följd av att svenskar reser utomlands och smittas. Under vecka 40 har alla övervakningssystem för influensa startat för säsongen. Samtliga visar en för årstiden normal låg aktivitet. Inom sentinelrapporteringen ser vi en viss aktivitet, vilket främst tyder på att det är andra virus som orsakar luftvägsinfektioner just nu (läs mer i veckans specialavsnitt). Underlaget för sentinelövervakningen är dock litet och fler rapportörer inom öppenvården behövs. [Anmäl din enhet här](#).

Vi kan förvänta oss några veckor av låg aktivitet innan influensasäsongen drar igång på allvar. Eftersom det kan ta två veckor att få ett fullgott skydd av vaccinationen är det dags för alla oavsett ålder att ta reda på om de tillhör en riskgrupp för svår influensasjukdom. Nytt för säsongen är att alla gravida nu rekommenderas vaccination. Vaccinationskampanjen startar redan nästa vecka (vecka 42) i de flesta landsting.

[Informationsblad till gravida från Socialstyrelsen](#)

[Information från SMI om influensavaccinet och vem som bör vaccineras](#)

## Läget i världen

I Skandinavien och resten av Europa är influensaaktiviteten, som förväntat, låg. Inga positiva prover har rapporterats genom den sentinelprovtagning som varit igång under september i Europa.

Om man ser till norra halvklotet så har influensasäsongen ännu inte börjat, men från Mexiko rapporteras en ökande trend av akuta luftvägsinfektioner.

Södra halvklotets vinterepidemier har avslutats. Förloppet under de senaste månaderna ger ingen tydlig bild av vad vi kan vänta oss här i norr, men de stammar som har cirkulerat matchar stammarna som ingår i säsongsvaccinet i höst väl. Influensa A(H3N2), influensa A(H1N1)pdm09 ("svininfluensan") och de två linjetyperna av influensa B (Victoria och Yamagata) har alla cirkulerat i olika omfattning i länderna på södra halvklotet.

## Vad flyger i luften? Övriga orsaker till luftvägsinfektioner i Sverige

De mikrobiologiska laboratorerna vid Karolinska Universitetssjukhuset i Stockholm och Sahlgrenska universitetssjukhuset i Göteborg analyserar en del av de luftvägsprover de får in för upp till 14-15 olika virus (inklusive undertyper av vissa virus).

Under perioden v 35-39 har några enstaka fynd av RSV och influensavirus påvisats. För övrigt är det främst **rhinovirus** som har cirkulerat; 24% av de analyserade proverna var positiva för rhinovirus. Rhinovirus orsakar vanlig förkylning och ofta epidemier kring skolstarten. Under vecka 35 till 39 var 1% av de analyserade proverna positiva för **parainfluensa**, även om detta virus påvisats i något högre grad under sommaren än tidigare år. Även **adenovirus** påvisades i några procent av proverna (3%). Både parainfluensa och adenovirus är vanliga orsaker till förkylning.

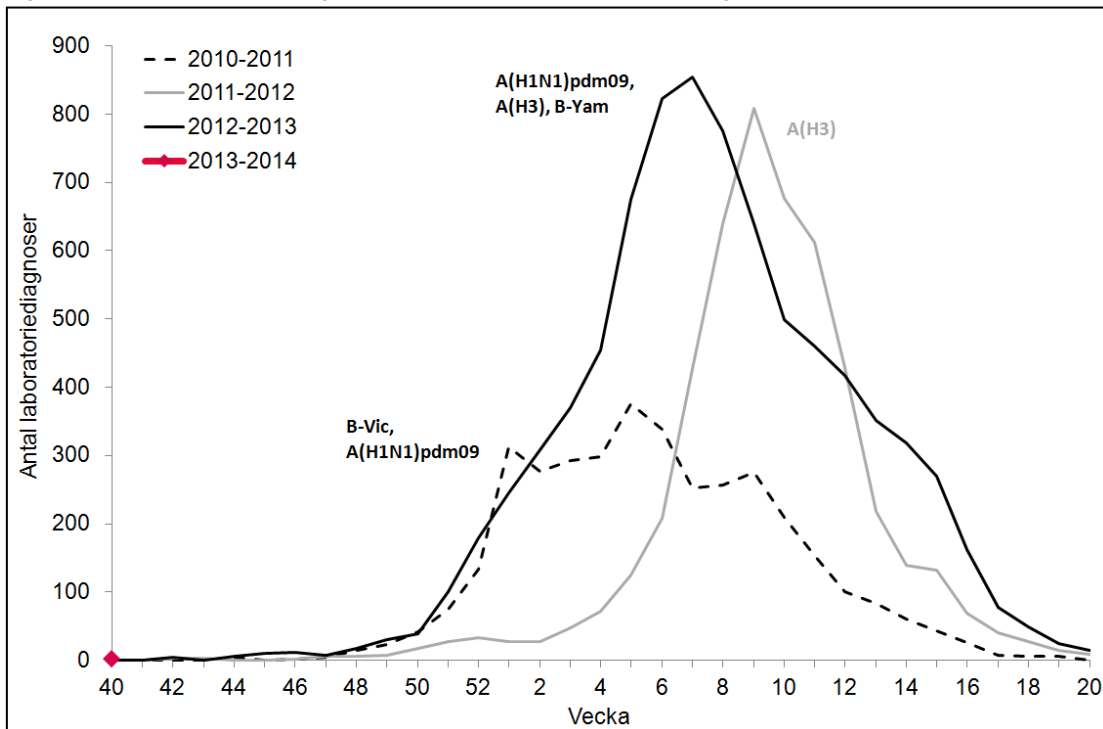
För mer information om förkylning <http://www.smittskyddsinstitutet.se/sjukdomar/for kylning/>

## Fördjupad statistik

### Laboriebaserad övervakning

#### Antal laboratorieverifierade influensafall (alla typer) per vecka säsong 2013-2014 och tidigare säsonger.

(För tidigare säsonger anges vilken subtyp (av influensa A) alt. linjetyp (av influensa B) som dominerade. Figuren inkluderar inte fall diagnosticerade inom sentinelövervakningen.)



#### Antal laboratorieverifierade influensafall per subtyp och totalt, samt antal analyserade prover och andel positiva, aktuell vecka och kumulativt, säsong 2013-2014.

(Tabellen inkluderar inte fall diagnosticerade inom sentinelövervakningen.)

Influensatyp	Aktuell vecka	Föregående vecka	Förändring	Kumulativt under säsongen
Influensa A(H1N1)pdm09	1			1
Annan influensa A	1			1
Influensa B	0			0
<b>Totalt antal fall</b>	<b>2</b>			<b>2</b>
Antal analyserade prover	254			254
<b>Andel positiva prover</b>	<b>0,8%</b>			<b>0,8%</b>

**Antal laboratorieverifierade influensafall (alla typer) per län, aktuell vecka och kumulativt denna säsong**

(Tabellen inkluderar inte fall diagnosticerade inom sentinelövervakningen.)

Län	Aktuell vecka		Kumulativt under säsongen	
	Antal fall	Antal fall per 100 000 invånare	Antal fall	Antal fall per 100 000 invånare
Blekinge	0	0,00	0	0,00
Dalarna	0	0,00	0	0,00
Gotland	0	0,00	0	0,00
Gävleborg	0	0,00	0	0,00
Halland	0	0,00	0	0,00
Jämtland	0	0,00	0	0,00
Jönköping	0	0,00	0	0,00
Kalmar	0	0,00	0	0,00
Kronoberg	0	0,00	0	0,00
Norrbottn	0	0,00	0	0,00
Skåne	0	0,00	0	0,00
Stockholm	0	0,00	0	0,00
Sörmland	0	0,00	0	0,00
Uppsala	1	0,29	1	0,29
Värmland	1	0,37	1	0,37
Västerbotten	0	0,00	0	0,00
Västernorrland	0	0,00	0	0,00
Västmanland	0	0,00	0	0,00
Västra Götaland	0	0,00	0	0,00
Örebro	0	0,00	0	0,00
Östergötland	0	0,00	0	0,00
<b>Sverige totalt</b>	<b>2</b>	<b>0,02</b>	<b>2</b>	<b>0,02</b>

**Antal laboratorieverifierade influensafall per laboratorium, aktuell vecka och kumulativt denna säsong.**

(Tabellen inkluderar inte fall diagnosticerade inom sentinelövervakningen.)

Län	Laboratorium	Antal laboratorieverifierade fall						Antal provtagna	Andel prover positiva för influensa
		Aktuell vecka			Kumulativt under säsongen				
		Influensa A(H1N1)pdm09	Annan influensa A	Influensa B	Influensa A(H1N1)pdm09	Annan influensa A	Influensa B	Aktuell vecka	Aktuell vecka
Blekinge	Karlskrona <sup>3</sup>	0	-	-	0	-	-	-	-
Dalarna	Falun	0	0	0	0	0	0	2	0,0%
Gotland	Visby <sup>1</sup>	-	-	-	-	-	-	-	-
Gävleborg	Gävle	0	-	-	0	-	-	3	0,0%
Halland	Halmstad	0	-	-	0	-	-	-	-
Jämtland	Östersund	0	-	-	0	-	-	2	0,0%
Jönköpings län	Jönköping	0	0	0	0	0	0	2	0,0%
Kalmar län	Kalmar	0	-	-	0	-	-	-	-
Kronoberg	Växjö <sup>3</sup>	0	0	0	0	0	0	1	0,0%
Norrbotten	Gällivare	0	-	-	0	-	-	-	-
	Luleå	0	-	-	0	-	-	-	-
Skåne	Malmö	0	0	0	0	0	0	3	0,0%
Stockholm	Aleris Medilab	0	0	0	0	0	0	1	0,0%
	Karolinska Solna/Huddinge <sup>1</sup>	0	0	0	0	0	0	69	0,0%

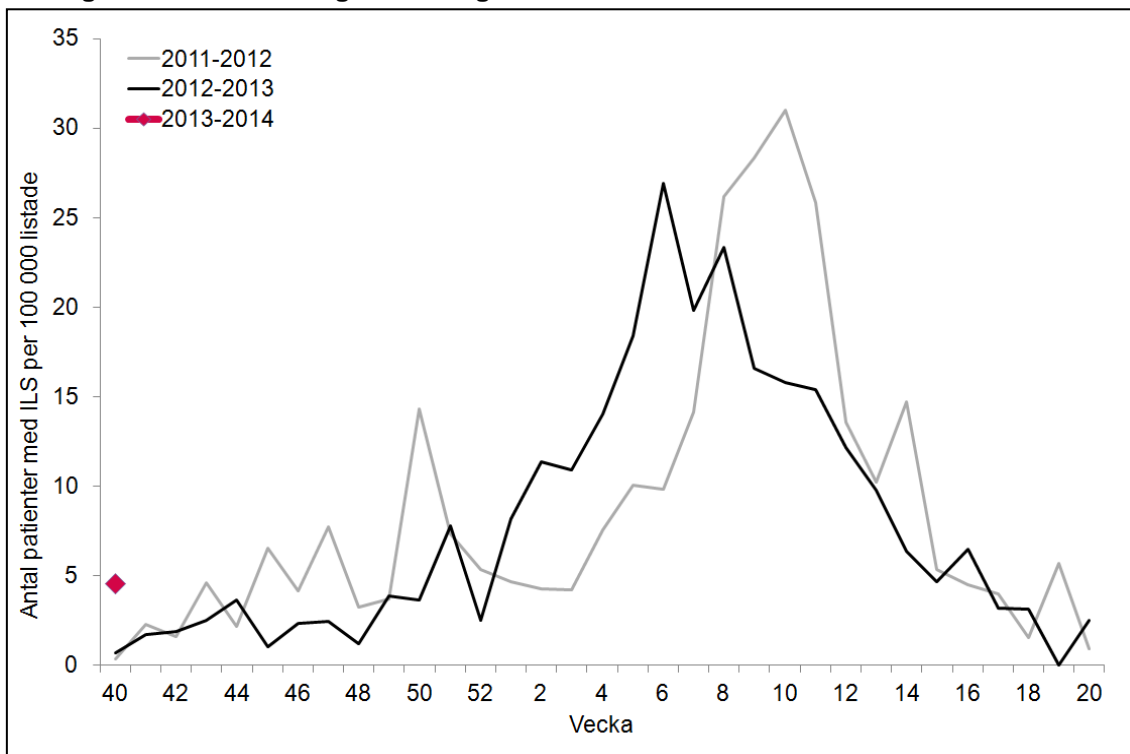
	S:t Görän / Unilabs	0	0	0	0	0	0	1	0,0%
Sörmland	Eskilstuna / Unilabs <sup>2</sup>	0	-	-	0	-	-	0	0,0%
Uppsala län	Uppsala	0	1	0	0	1	0	10	10,0%
Värmland	Karlstad	1	0	0	1	0	0	3	33,3%
Västerbotten	Umeå	0	0	0	0	0	0	5	0,0%
Västernorrland	Sundsvall	0	0	0	0	0	0	0	0,0%
Västmanland	Västerås	0	-	-	0	-	-	-	-
Västra Götaland	Borås	0	-	-	0	-	-	-	-
	Göteborg	0	0	0	0	0	0	139	0,0%
	Skövde	0	0	0	0	0	0	10	0,0%
	Trollhättan	0	-	-	0	-	-	-	-
Örebro läns	Örebro	0	0	0	0	0	0	3	0,0%
Östergötland	Linköping	0	-	-	0	0	0	0	0,0%
	<b>Totalt:</b>	<b>1</b>	<b>1</b>	<b>0</b>	<b>1</b>	<b>1</b>	<b>0</b>	<b>254</b>	<b>0,8%</b>

[Mer information om den laboriebaserade övervakningen.](#)



## Sentinelrapportering

Antal patienter med **influenzaliknande sjukdom (ILS)** per 100 000 listade patienter, säsong 2013-2014 och tidigare säsonger



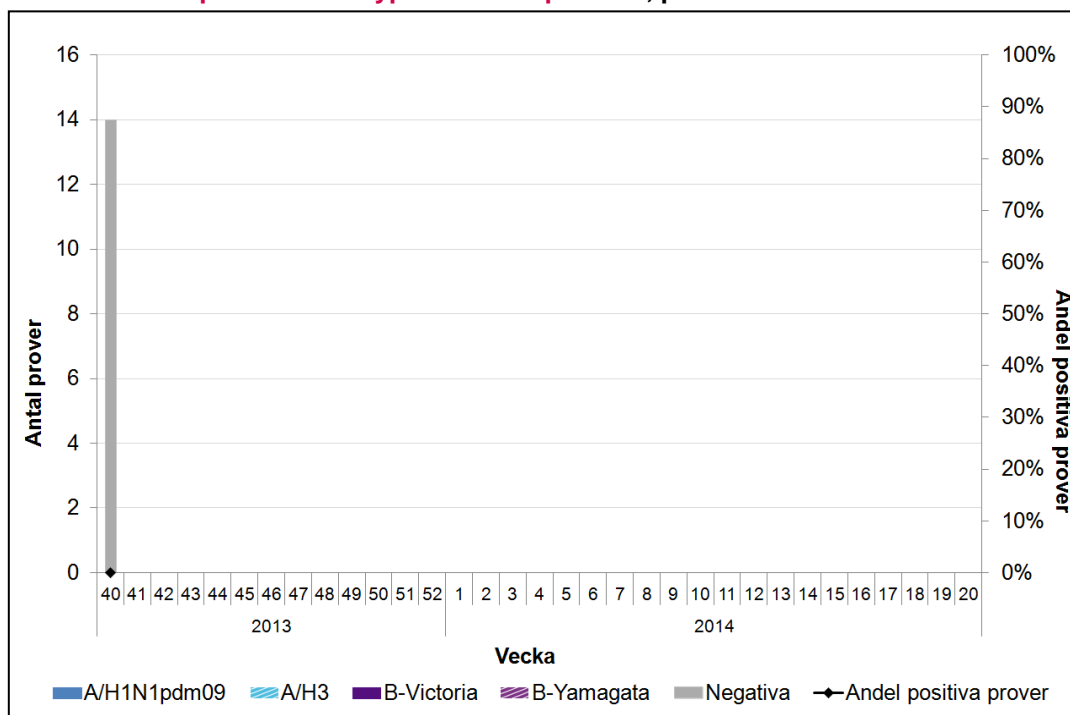
### Antal patienter med influenzaliknande sjukdom (ILS) per län, aktuell vecka

Län	Antal patienter med ILS	Patientunderlag *	Antal ILS-patienter per 100 000 listade
Blekinge	0	0	0,0
Dalarna	0	0	0,0
Gotland	0	10 000	0,0
Gävleborg	0	6 500	0,0
Halland	0	9 850	0,0
Jämtland	0	7 425	0,0
Jönköping	0	0	0,0
Kalmar	0	0	0,0
Kronoberg	0	9 892	0,0
Norrbottn	0	0	0,0
Skåne	0	56 793	0,0
Stockholm	4	36 223	11,0
Södermanland	0	3 500	0,0
Uppsala	7	46 999	14,9
Värmland	0	0	0,0
Västerbotten	0	6 350	0,0
Västernorrland	0	11 700	0,0
Västmanland	0	5 500	0,0
Västra Götaland	0	15 700	0,0
Örebro	0	0	0,0
Östergötland	0	12 700	0,0
<b>Totalt</b>	<b>11</b>	<b>239 132</b>	<b>4,6</b>

\* Län med noll patientunderlag saknar antingen rapportering sentinelläkare eller så har inte någon rapport skickats aktuell vecka.

## Sentinelprovtagning inom öppenvård och på barn- och infektionskliniker

### Antal sentinelfall per influensatyp och andel positiva, per vecka



### Antal sentinelfall per influensatyp och län, aktuell vecka.

Provernas ursprungslän	Antal inskickade prover	Antal laboratorieverifierade fall				Totalt	Andel positiva prover
		A/H1N1pdm09	A/H3	B-Victoria	B-Yamagata		
Blekinge*	0	-	0	-	0	0	-
Dalarna*	0	-	0	-	0	0	-
Gotland*	1	0	-	0	-	0	0,0%
Gävleborg*	0	-	0	-	0	0	-
Halland*	0	-	0	-	0	0	-
Jämtland*	0	-	0	-	0	0	-
Jönköping*	0	-	0	-	0	0	-
Kalmar	0	-	0	-	0	0	-
Kronoberg	0	-	0	-	0	0	-
Norrbottn*	0	-	0	-	0	0	-
Skåne*	7	0	-	0	-	0	0,0%
Stockholm*	3	0	-	0	-	0	0,0%
Sörmland*	0	-	0	-	0	0	-
Uppsala*	2	0	-	0	-	0	0,0%
Värmland	0	-	0	-	0	0	-
Västerbotten*	0	-	0	-	0	0	-
Västernorrland*	0	-	0	-	0	0	-
Västmanland*	0	-	0	-	0	0	-
Västra Götaland*	1	0	-	0	-	0	0,0%
Örebro	0	-	0	-	0	0	-
Östergötland	0	-	0	-	0	0	-
<b>Totalt</b>	<b>14</b>	<b>0</b>	<b>0</b>	<b>0</b>	<b>0</b>	<b>0</b>	<b>0,0%</b>

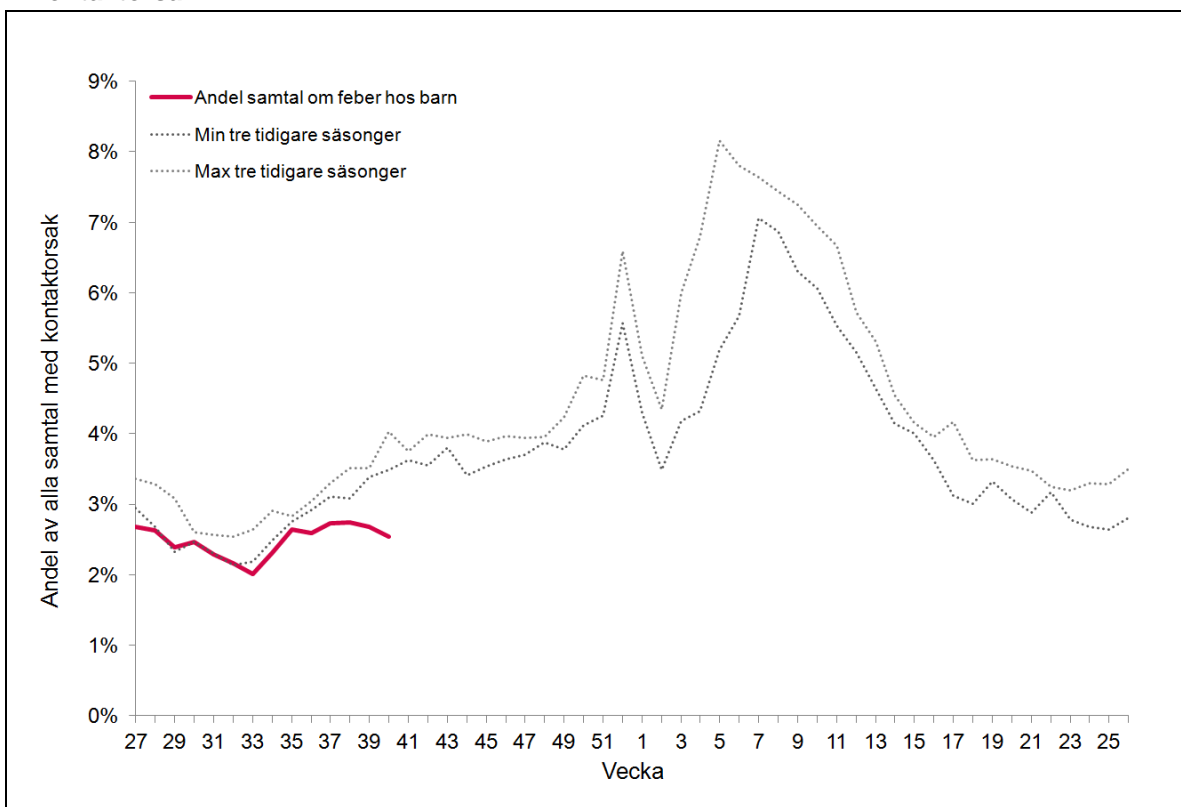
\* I dessa län sker sentinelprovtagning även på barn- och infektionskliniker

[Mer information om sentinelövervakningen.](#)

## 1177 Sjukvårdsrådgivningen

- Lågt för säsongen
- Oförändrat jämfört med tidigare veckor

Andel samtal till 1177 gällande feber hos barn av samtliga samtal med angiven kontaktsorsak



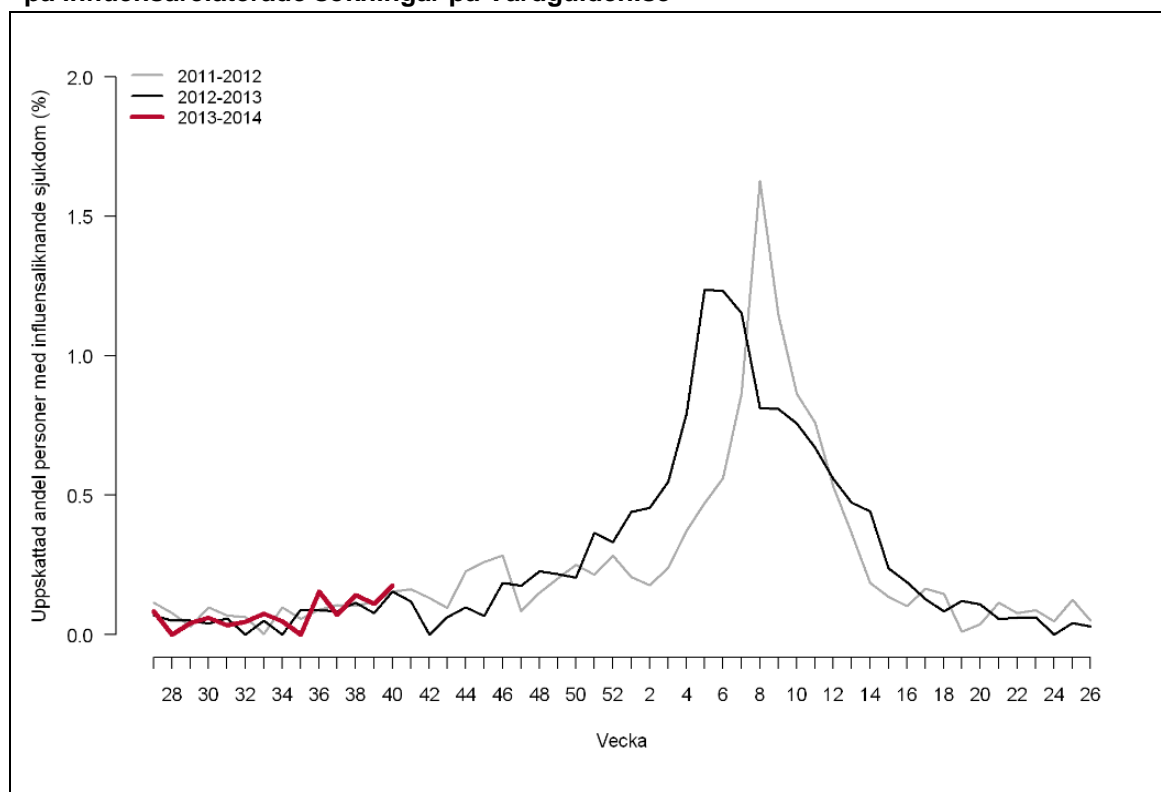
Mer information om 1177 Vårdguiden:

<http://www.smi.se/amnesomraden/overvakning/syndromovervakning/>

## Webbsök

- Ingen influensaaktivitet.
- Normal nivå för säsongen.
- Oförändrat jämfört med föregående vecka

### Uppskattad andel av befolkningen som har influensaliknande sjukdom - modell baserad på influensarelaterade sökningar på Vårdguiden.se



[Länk till Webbsöks veckorapport på SMI:s hemsida.](#)