

Influensarapport för vecka 41, 2013

Denna rapport publicerades den 17 oktober 2013 och redovisar influensaläget vecka 41 (7/10 – 13/10) 2013.

Innehållsförteckning

Sammanfattning	2
Lägesbeskrivning	3
Läget i världen.....	3
Fördjupad statistik	4
Laboriebaserad övervakning.....	4
Sentinelrapportering.....	9
Sentinelprovtagning inom öppenvård och på barn- och infektionskliniker.....	10
1177 Vårdguiden.....	12
Webbsök	13

Sammanfattning

De flesta övervakningssystem visar även denna vecka en för årstiden normal, låg aktivitet. Inom sentinelrapporteringen ser vi en förhöjd nivå av influensaliknande sjukdom, men detta beror sannolikt på att andra virus nu cirkulerar. Även i Skandinavien och övriga Europa är aktiviteten fortsatt låg.

	Vecka 41	Förändring mot föregående vecka
Laboratiebaserad övervakning	1 influensafall, varav: 1 A/H1N1pdm09 0 annan A 0 B	Trend: Oförändrad
	252 prover 0,4 % positiva	Trend: Oförändrad
Sentinelrapportering	4,9 patienter med ILS per 100 000 listade patienter Aktivitet: Låg	Trend: Oförändrad
Sentinelprovtagning	0 fall, varav: 0 A/H1N1pdm09 0 A/H3N2 0 B-Victoria 0 B-Yamagata	Trend: Oförändrad
	28 prover 0,0 % positiva	Trend: Oförändrad
1177	2,9 % samtal om feber hos barn Aktivitet: Låg	Trend: Oförändrad
Webbsök	Aktivitet: Ingen	Trend: Oförändrad

Lägesbeskrivning

De flesta övervakningssystem visar även denna vecka en för årstiden normal, låg aktivitet. Under vecka 41 rapporterades ett fall av influensa A(H1N1)pdm09 från Stockholms län. Inom sentinelrapporteringen ser vi en viss aktivitet när det gäller patienter som besökt öppenvården med influensaliknande sjukdom, men genom sentinelprovtagningen sågs inga positiva prover under vecka 41. Den rapporterade aktiviteten beror sannolikt på att andra virus som också orsakar influensaliknande sjukdom nu cirkulerar och att underlaget för sentinelövervakningen fortsatt är litet. Det är ett fåtal enheter som rapporterat att de haft patienter med influensaliknande sjukdom, vilket tyder på att det inte finns någon utbredd aktivitet.

Nu är vaccinationskampanjen mot influensa igång! Vaccinet rekommenderas till personer över 65 år och personer i alla åldrar som tillhör en riskgrupp för allvarlig sjukdom. Nytt för säsongen är att gravida rekommenderas vaccination.

- [Information från SMI om influensavaccinet och vem som bör vaccineras.](#)

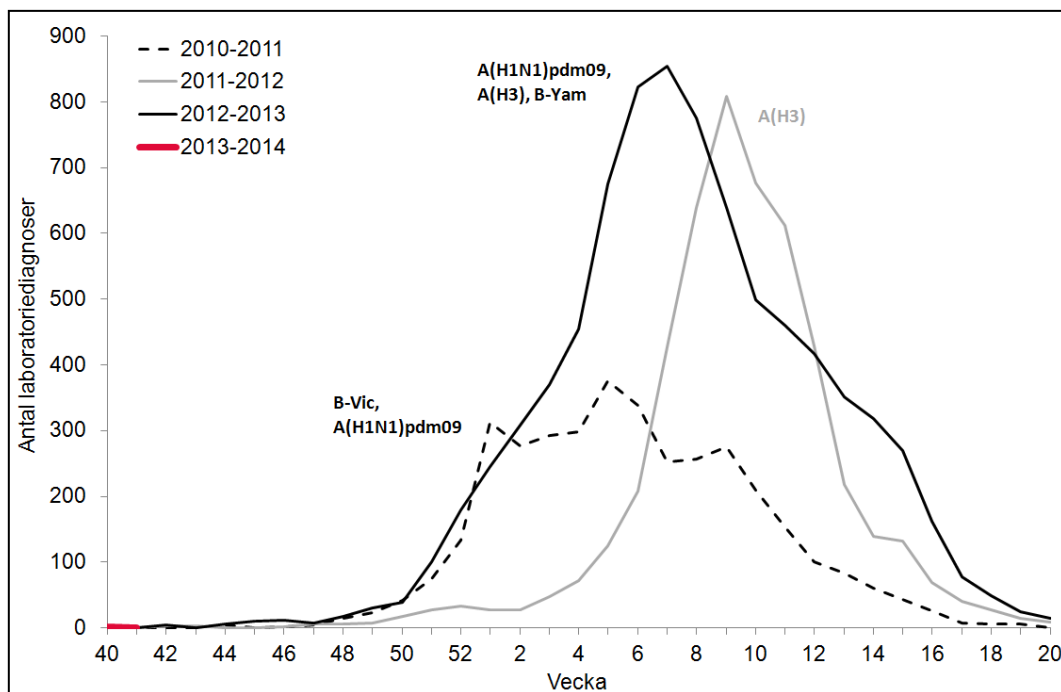
Läget i världen

I övriga Skandinavien och Europa är influensaaktiviteten fortsatt låg. På norra halvklotet har influensasäsongen ännu inte dragit igång. Södra halvklotets vinterepidemier har avslutats och aktiviteten fortsätter att avta. Från Hong Kong rapporteras en ökande cirkulation av influensa A(H3N2).

Fördjupad statistik

Laboriebaserad övervakning

Antal laborieverifierade influensafall (alla typer) per vecka säsong 2013-2014 och tidigare säsonger.



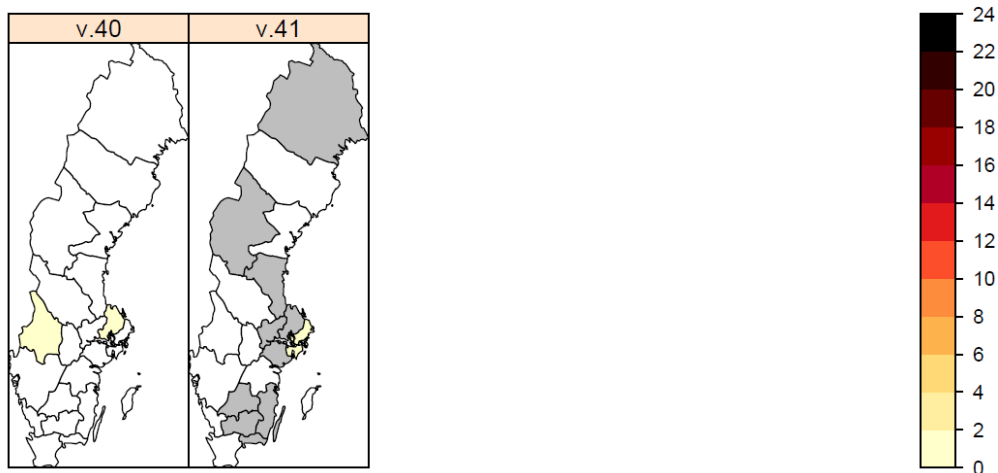
För tidigare säsonger anges vilken subtyp (av influensa A) alt. linjetyp (av influensa B) som dominerade. Figuren inkluderar inte fall diagnosticerade inom sentinelövervakningen.

Antal laborieverifierade influensafall **per subtyp** och totalt, samt antal analyserade prover och **andel positiva**, aktuell vecka och kumulativt, säsong 2013-2014.

(Tabellen inkluderar inte fall diagnosticerade inom sentinelövervakningen.)

Influensatyp	Aktuell vecka	Föregående vecka	Förändring	Kumulativt under säsongen
Influensa A(H1N1)pdm09	1	1	-	2
Annan influensa A	0	1	-1	1
Influensa B	0	0	-	0
Totalt antal fall	1	2	-	3
Antal analyserade prover	258	258	-	510
Andel positiva prover	0,4%	0,8%	-	0,6%

Antal laboratorieverifierade influensafall (alla typer) per län och 100 000 invånare



Färgskalan symboliserar antalet laboratorieverifierade influensafall per 100 000 invånare och baserar sig på den frivilliga laboratorierapporteringen samt anmälningar av fall av influensa A(H1N1)pdm09 (anmälningsplikt). Län markerade med grått har den aktuella veckan inte haft något rapporterade laboratorium. I län markerade med vitt har minst ett laboratorium rapporterat, men inga influensafall har diagnosticerats.

Observera att antalet tagna prover varierar mellan län och över tid och påverkar starkt antalet fall som diagnosticeras. Alla prover från Gotland analyseras i Stockholm. Incidensen i Stockholm har inte korrigerats för prover positiva för säsongsinfluensa A och B från Gotland, men den bör inte påverkas märkbart.

Antal laboratorieverifierade influensafall (alla typer) per län, aktuell vecka och kumulativt denna säsong, samt incidensen per 100 000 invånare

(Tabellen inkluderar inte fall diagnosticerade inom sentinelövervakningen.)

Län	Aktuell vecka		Kumulativt under säsongen	
	Antal fall	Antal fall per 100 000 invånare	Antal fall	Antal fall per 100 000 invånare
Blekinge		0,00	0	0,00
Dalarna	0	0,00	0	0,00
Gotland	0	0,00	0	0,00
Gävleborg		0,00	0	0,00
Halland	0	0,00	0	0,00
Jämtland		0,00	0	0,00
Jönköping		0,00	0	0,00
Kalmar		0,00	0	0,00
Kronoberg		0,00	0	0,00
Norrbottn		0,00	0	0,00
Skåne	0	0,00	0	0,00
Stockholm	1	0,05	1	0,05
Sörmland		0,00	0	0,00
Uppsala		0,00	1	0,29
Värmland	0	0,00	1	0,37
Västerbotten	0	0,00	0	0,00
Västernorrland	0	0,00	0	0,00
Västmanland		0,00	0	0,00
Västra Götaland	0	0,00	0	0,00
Örebro	0	0,00	0	0,00
Östergötland	0	0,00	0	0,00
Totalt:	1	0,00	0,00	0,00

Antal laboratorieverifierade influensafall **per laboratorium**, aktuell vecka och kumulativt denna säsong.

(Tabellen inkluderar inte fall diagnosticerade inom sentinelövervakningen.)

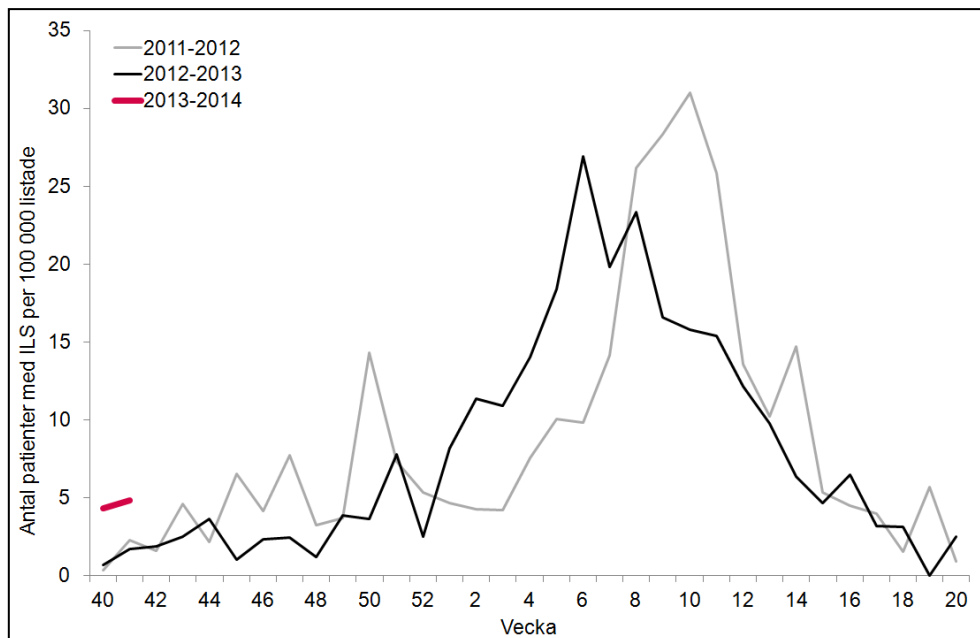
Län	Laboratorium	Antal laboratorieverifierade fall						Antal provtagna	Andel prover positiva för influensa
		Aktuell vecka			Kumulativt under säsongen				
		Influensa A(H1N1)pdm09	Annan influensa A	Influensa B	Influensa A(H1N1)pdm09	Annan influensa A	Influensa B	Aktuell vecka	Aktuell vecka
Blekinge	Karlskrona ³	0	-	-	0	-	-	-	-
Dalarna	Falun	0	0	0	0	0	0	0	0,0%
Gotland	Visby ¹	0	0	0	-	-	-	-	-
Gävleborg	Gävle	0	-	-	0	-	-	1	0,0%
Halland	Halmstad	0	0	0	0	-	-	1	-
Jämtland	Östersund	0	-	-	0	-	-	-	0,0%
Jönköpings län	Jönköping	0	-	-	0	0	0	-	0,0%
Kalmar län	Kalmar	0	-	-	0	-	-	1	-
Kronoberg	Växjö ³	0	-	-	0	0	0	-	0,0%
Norrbotten	Gällivare	0	-	-	0	-	-	-	-
	Luleå	0	-	-	0	-	-	-	-
Region Skåne	Malmö	0	0	0	0	0	0	2	0,0%
Stockholm	Aleris Medilab	0	0	0	0	0	0	1	0,0%
	Karolinska Solna/Huddinge ¹	1	0	0	1	0	0	82	1,2%
	S:t Görän / Unilabs	0	-	-	0	0	0	4	0,0%
Sörmland	Eskilstuna / Unilabs ²	0	-	-	0	-	-	0	0,0%

Län	Laboratorium	Antal laboratorieverifierade fall						Antal provtagna	Andel prover positiva för influensa
		Aktuell vecka			Kumulativt under säsongen				
		Influensa A(H1N1)pdm09	Annan influensa A	Influensa B	Influensa A(H1N1)pdm09	Annan influensa A	Influensa B	Aktuell vecka	Aktuell vecka
Uppsala län	Uppsala	0	-	-	0	1	0	-	0,0%
Värmland	Karlstad	0	0	0	1	0	0	11	0,0%
Västerbotten	Umeå	0	0	0	0	0	0	7	0,0%
Västernorrland	Sundsvall	0	0	0	0	0	0	2	0,0%
Västmanland	Västerås	0	-	-	0	-	-	-	-
Västra Götaland	Borås	0	0	0	0	-	-	-	-
	Göteborg	0	0	0	0	0	0	132	0,0%
	Skövde	0	0	0	0	0	0	8	0,0%
	Trollhättan	0	-	-	0	-	-	-	-
Örebro läns	Örebro	0	0	0	0	0	0	-	0,0%
Östergötland	Linköping	0	0	0	0	0	0	0	0,0%
	Totalt:	1	0	0	2	1	0	252	0,4%

[Mer information om den laboriebaserade övervakningen.](#)

Sentinelrapportering

Antal patienter med **influenzaliknande sjukdom (ILS)** per 100 000 listade patienter, säsong 2013-2014 och tidigare säsonger



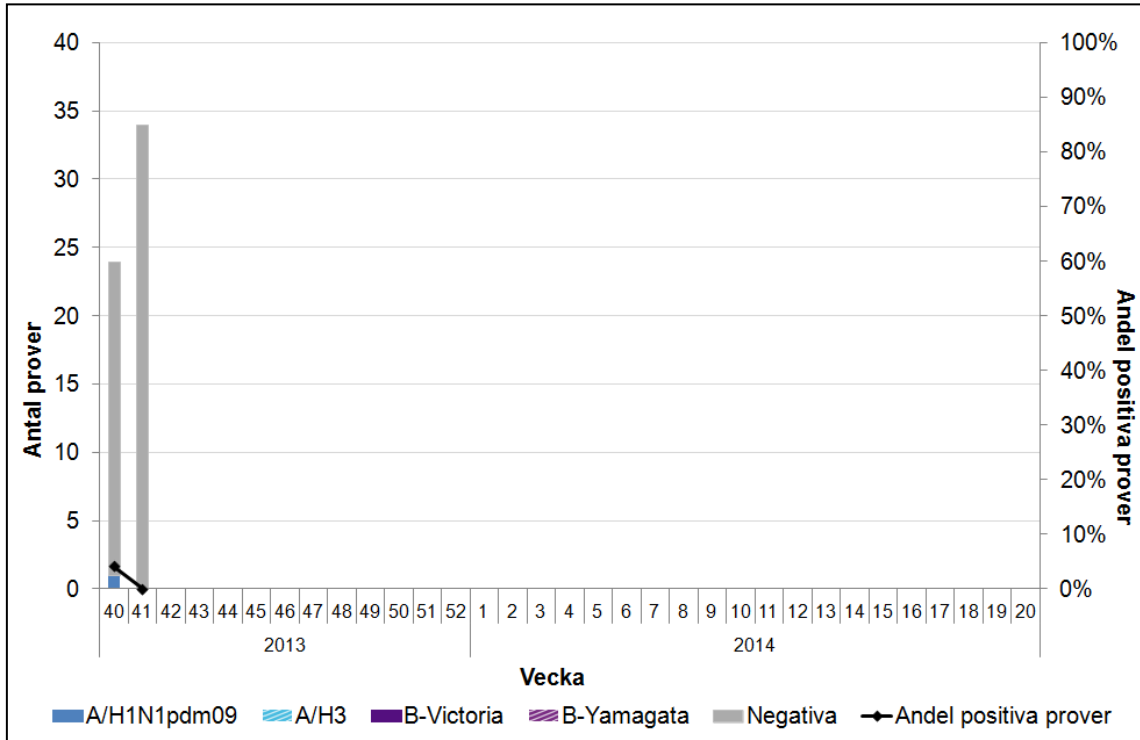
Antal patienter med influenzaliknande sjukdom (ILS) per län, aktuell vecka

Län	Antal patienter med ILS	Patientunderlag*	Antal ILS-patienter per 100 000 listade
Blekinge	0	0	0,0
Dalarna	0	0	0,0
Gotland	0	10 000	0,0
Gävleborg	0	6 500	0,0
Halland	0	9 850	0,0
Jämtland	0	3 177	0,0
Jönköping	0	0	0,0
Kalmar	0	0	0,0
Kronoberg	0	7 100	0,0
Norrbottn	0	0	0,0
Skåne	2	70 193	2,8
Stockholm	6	49 523	12,1
Södermanland	0	3 500	0,0
Uppsala	5	52 992	9,4
Värmland	0	0	0,0
Västerbotten	0	4 900	0,0
Västernorrland	1	27 450	3,6
Västmanland	0	5 500	0,0
Västra Götaland	0	25 060	0,0
Örebro	0	0	0,0
Östergötland	0	12 700	0,0
Totalt:	14	288 445	4,9

* Län med noll patientunderlag saknar antingen rapportering sentinelläkare eller rapport för aktuell vecka.

Sentinelprovtagning inom öppenvård och på barn- och infektionskliniker

Antal sentinelfall per influensatyp och andel positiva, per vecka



Antal prov och andel positiva prover, aktuell vecka, samt antal sentinelfall per influensatyp och län, aktuell vecka och kumulativt sedan vecka 40, 2013

Provernas ursprungslän	Antal inskickade prover		Antal laboratorieverifierade fall				Totalt		Andel positiva prover
	Aktuell vecka	Kumulativt	Influensa A		Influensa B		Aktuell vecka	Kumulativt	Aktuell vecka
			Aktuell vecka	Kumulativt	Aktuell vecka	Kumulativt			
Blekinge	0	0	-	-	0	0	0	0	-
Dalarna	0	0	-	-	0	0	0	0	-
Gotland	1	3	0	0	-	-	0	0	0,0%
Gävleborg	0	0	-	-	0	0	0	0	-
Halland	1	1	0	0	-	-	0	0	0,0%
Jämtland	0	4	-	0	0	-	0	0	-
Jönköping	0	0	-	-	0	0	0	0	-
Kalmar	0	0	-	-	0	0	0	0	-
Kronoberg	0	0	-	-	0	0	0	0	-
Norrbottn	4	4	0	0	-	-	0	0	0,0%
Skåne	5	12	0	0	-	-	0	0	0,0%
Stockholm	12	22	0	1	-	0	0	1	0,0%
Sörmland	0	0	-	-	0	0	0	0	-
Uppsala	6	8	0	0	-	-	0	0	0,0%
Värmland	0	0	-	-	0	0	0	0	-
Västerbotten	0	0	-	-	0	0	0	0	-
Västernorrland	2	2	0	0	-	-	0	0	0,0%
Västmanland	1	1	0	0	-	-	0	0	0,0%
Västra Götaland	2	5	0	0	-	-	0	0	0,0%
Örebro	0	0	-	-	0	0	0	0	-
Östergötland	0	0	-	-	0	0	0	0	-
	34	62	0	1	0	0	0	0	0,0%

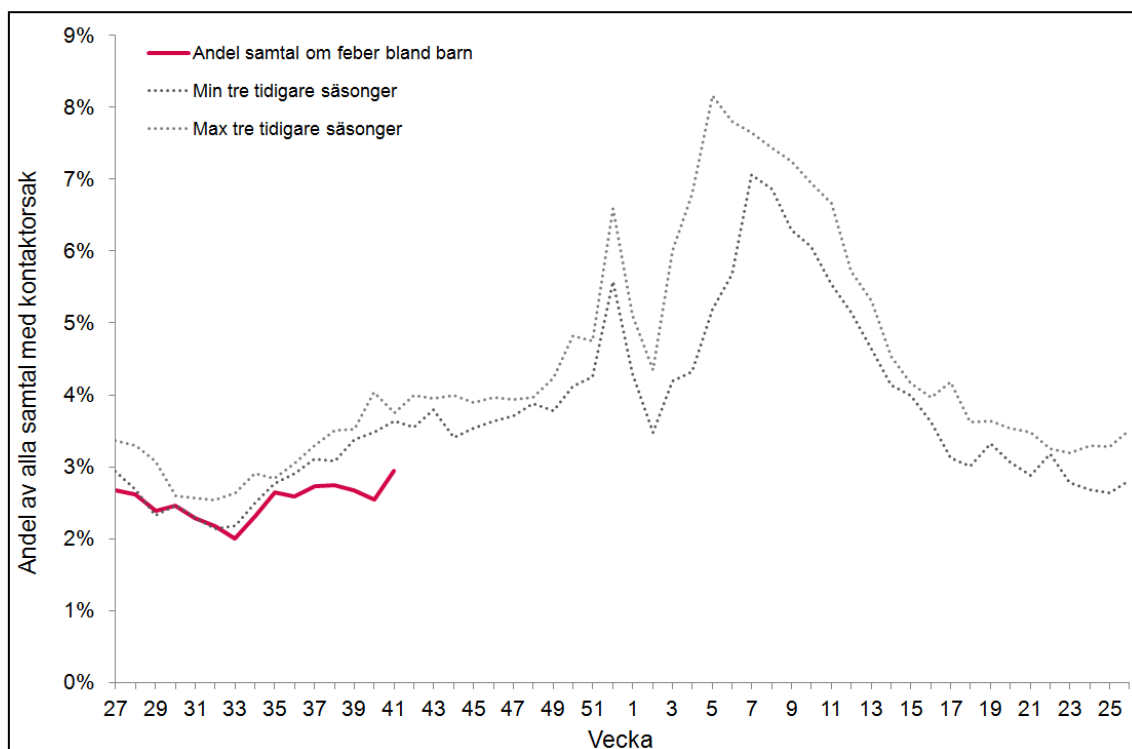
*I dessa län sker sentinelprovtagning även på barn- och infektionskliniker.

[Mer information om sentinelövervakningen.](#)

1177 Vårdguiden

- Lågt för säsongen.
- Oförändrat jämfört med föregående vecka

Andel samtal till 1177 gällande feber hos barn av samtliga samtal med angiven kontaktorsak



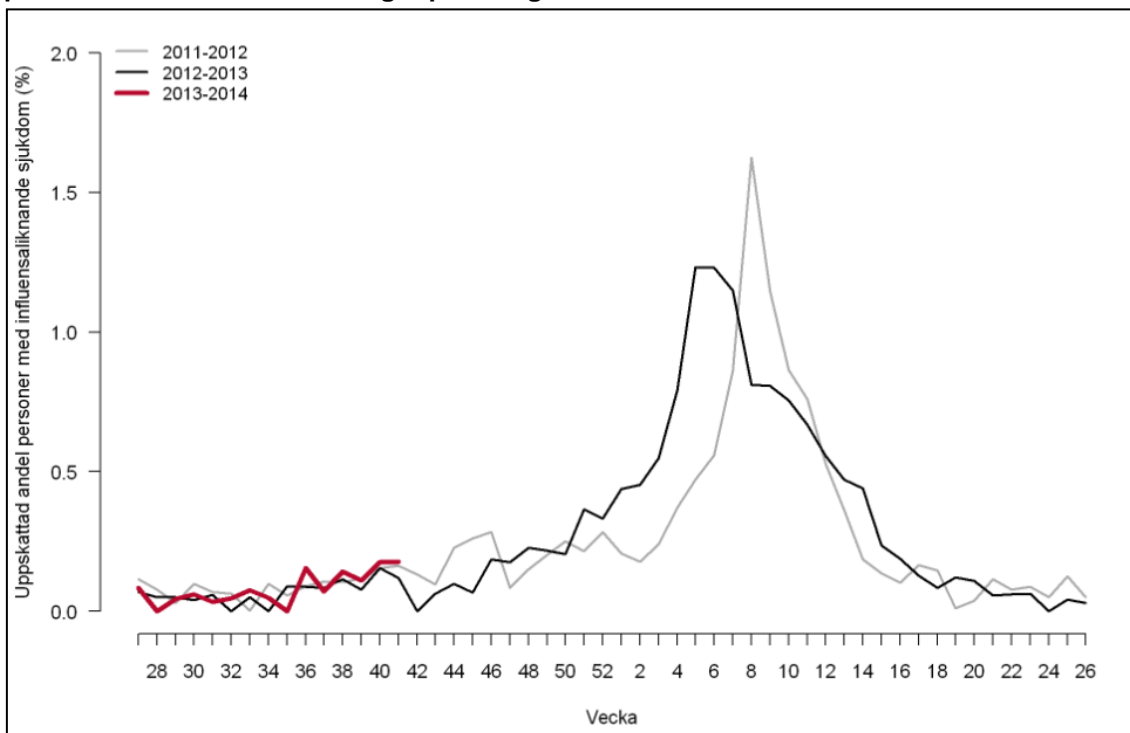
Mer information om 1177 Vårdguiden:

<http://www.smi.se/amnesomraden/overvakning/syndromovervakning/>

Webbsök

- Ingen influensaaktivitet.
- Normal nivå för säsongen.
- Oförändrat jämfört med föregående vecka

Uppskattad andel av befolkningen som har influensaliknande sjukdom - modell baserad på influensarelaterade sökningar på Vårdguiden.se



[Länk till Webbsöks veckorapport på SMI:s hemsida.](#)