

Influensarapport för vecka 42, 2013

Denna rapport publicerades den 24 oktober 2013 och redovisar influensaläget vecka 42 (14/10 – 20/10) 2013.

Innehållsförteckning

Sammanfattning	2
Lägesbeskrivning	3
Läget i världen.....	3
Fördjupad statistik	4
Laboriebaserad övervakning.....	4
Sentinelrapportering.....	9
Sentinelprovtagning inom öppenvård och på barn- och infektionskliniker.....	10
1177 Sjukvårdsrådgivningen.....	12
Webbsök	13

Sammanfattning

Influensaaktiviteten i Sverige är låg, vilket är normalt för denna tid på året. Även i övriga Europa är aktiviteten låg. Än finns det tid för riskgrupperna att vaccinera sig och nu är vaccinationskampanjen igång i hela landet!

	Vecka 42	Förändring mot föregående vecka
Laboriebaserad övervakning	1 influensafall, varav: 1 A/H1N1pdm09 0 annan A 0 B	Trend: Oförändrad
	272 prover 0,4 % positiva	Trend: Oförändrad
Sentinelrapportering	12,1 patienter med ILS per 100 000 listade patienter Aktivitet: Låg	Trend: Ökning
Sentinelprovtagning	0 fall, varav: 0 A/H1N1pdm09 0 A/H3N2 0 B-Victoria 0 B-Yamagata	Trend: Oförändrad
	31 prover 0,0% positiva	Trend: Oförändrad
1177	2,8 % samtal om feber hos barn Aktivitet: Låg	Trend: Oförändrad
Webbsök	Aktivitet: Ingen	Trend: Minskning

Lägesbeskrivning

Som tidigare visar de flesta övervakningssystem denna vecka en låg eller mycket låg aktivitet, vilket är normalt för årstiden.

Inom sentinelrapporteringen ser vi fortsatt att fler patienter än motsvarande tid de närmast föregående åren besökt öppenvården med influensaliknande sjukdom (ILS), men alla sentinelprover under vecka 41 och 42 var influensanegativa. Under de senaste tre veckorna har 94 sentinelprover analyserats varav endast 1 varit positivt för influensa (vecka 40). De ILS-fall som rapporterats är koncentrerade till ett fåtal enheter och även sentinelproverna från dessa enheter har varit negativa. Den högre andelen patienter som sökt med ILI beror sannolikt på att andra virus som också orsakar influensaliknande sjukdom nu cirkulerar.

Nu är vaccinationskampanjen mot influensa igång i hela landet. Vaccinet rekommenderas till gravida i andra och tredje trimestern, personer över 65 år, och personer i alla åldrar som tillhör annan riskgrupp för allvarlig sjukdom.

- [Information från SMI om influensavaccinet och vem som bör vaccineras.](#)

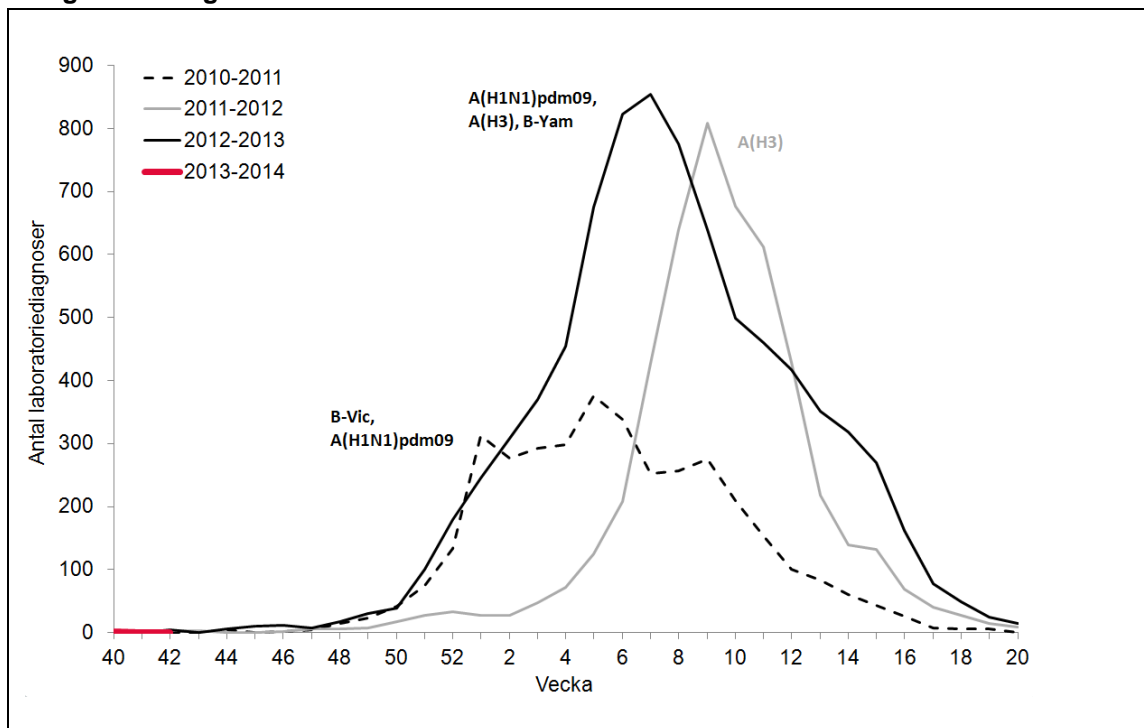
Läget i världen

I övriga Skandinavien och Europa är influensaaktiviteten fortsatt låg. En ökad influensaaktivitet rapporterades från Karibien och Centralamerika för vecka 40 genom den Panamerikanska hälsoorganisationen PAHO. Influensaövervakningen i USA är åter igång efter ett uppehåll under perioden då de federala myndigheterna stängdes p.g.a. budgetkrisen.

Fördjupad statistik

Laboriebaserad övervakning

Antal laboratorieverifierade influensafall (alla typer) per vecka säsong 2013-2014 och tidigare säsonger.



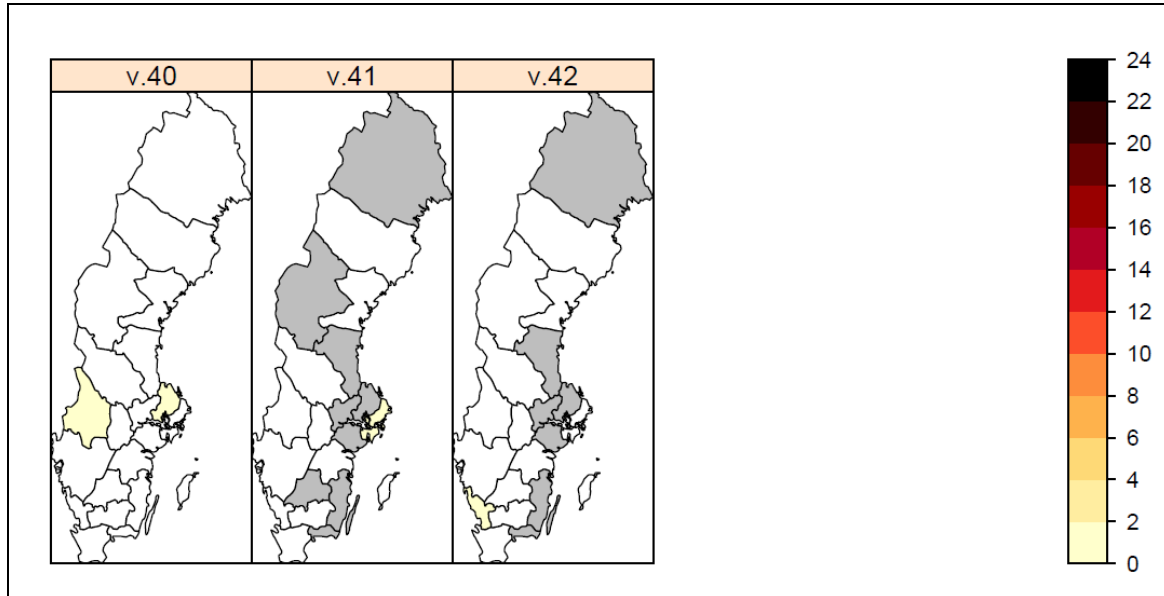
För tidigare säsonger anges vilken subtyp (av influensa A) alt. linjetyp (av influensa B) som dominerade. Figuren inkluderar inte fall diagnosticerade inom sentinelövervakningen.

Antal laboratorieverifierade influensafall per subtyp och totalt, samt antal analyserade prover och andel positiva, aktuell vecka och kumulativt, säsong 2013-2014.

(Tabellen inkluderar inte fall diagnosticerade inom sentinelövervakningen.)

Influensatyp	Aktuell vecka	Föregående vecka	Förändring	Kumulativt under säsongen
Influensa A(H1N1)pdm09	1	1	0,0 %	3
Annan influensa A	0	0	-	1
Influensa B	0	0	-	0
Totalt antal fall	1	1	0,0 %	4
Antal analyserade prover	272	257	2,3 %	742
Andel positiva prover	0,4 %	0,4 %	- 2,3 %	0,5 %

Antal laboratorieverifierade influensafall (alla typer) per län och 100 000 invånare



Färgskalan symboliserar antalet laboratorieverifierade influensafall per 100 000 invånare och baserar sig på den frivilliga laborierapporteringen samt anmälningar av fall av influensa A(H1N1)pdm09 (anmälningsplikt). Län markerade med grått har den aktuella veckan inte haft något rapporterade laboratorium. I län markerade med vitt har minst ett laboratorium rapporterat, men inga influensafall har diagnosticerats.

Observera att antalet tagna prover varierar mellan län och över tid och påverkar starkt antalet fall som diagnosticeras. Alla prover från Gotland analyseras i Stockholm. Incidensen i Stockholm har inte korrigerats för prover positiva för säsongsinfluensa A och B från Gotland, men den bör inte påverkas märkbart.

Antal laboratorieverifierade influensafall (alla typer) **per län**, aktuell vecka och kumulativt denna säsong

(Tabellen inkluderar inte fall diagnosticerade inom sentinelövervakningen.)

Län	Aktuell vecka		Kumulativt under säsongen	
	Antal fall	Antal fall per 100 000 invånare	Antal fall	Antal fall per 100 000 invånare
Blekinge	-	0,00	0	0,00
Dalarna	0	0,00	0	0,00
Gotland	0	0,00	0	0,00
Gävleborg	-	0,00	0	0,00
Halland	1	0,33	1	0,33
Jämtland	0	0,00	0	0,00
Jönköping	0	0,00	0	0,00
Kalmar	-	0,00	0	0,00
Kronoberg	0	0,00	0	0,00
Norrbottn	-	0,00	0	0,00
Skåne	0	0,00	0	0,00
Stockholm	0	0,00	1	0,05
Sörmland	-	0,00	0	0,00
Uppsala	-	0,00	1	0,29
Värmland	0	0,00	1	0,37
Västerbotten	0	0,00	0	0,00
Västernorrland	0	0,00	0	0,00
Västmanland	-	0,00	0	0,00
Västra Götaland	0	0,00	0	0,00
Örebro	0	0,00	0	0,00
Östergötland	0	0,00	0	0,00
Totalt:	1	0,33	4,00	1,03

Antal laboratorieverifierade influensafall per laboratorium, aktuell vecka och kumulativt denna säsong.

(Tabellen inkluderar inte fall diagnosticerade inom sentinelövervakningen.)

Län	Laboratorium	Antal laboratorieverifierade fall						Antal provtagna	Andel prover positiva för influensa
		Aktuell vecka			Kumulativt under säsongen				
		Influensa A(H1N1)pdm09	Annan influensa A	Influensa B	Influensa A(H1N1)pdm09	Annan influensa A	Influensa B	Aktuell vecka	Aktuell vecka
Blekinge	Karlskrona ³	0	-	-	0	-	-	-	-
Dalarna	Falun	0	0	0	0	0	0	0	0,0%
Gotland	Visby ¹	0	0	0	-	-	-	-	-
Gävleborg	Gävle	0	-	-	0	-	-	0	0,0%
Halland	Halmstad	1	0	0	1	-	-	-	-
Jämtland	Östersund	0	0	0	0	-	-	2	0,0%
Jönköpings län	Jönköping	0	0	0	0	0	0	4	0,0%
Kalmar län	Kalmar	0	-	-	0	-	-	1	-
Kronoberg	Växjö ³	0	0	0	0	0	0	3	0,0%
Norrbottn	Gällivare	0	-	-	0	-	-	-	-
	Luleå	0	-	-	0	-	-	-	-
Region Skåne	Malmö	0	0	0	0	0	0	16	0,0%
Stockholm	Aleris Medilab	0	0	0	0	0	0	4	0,0%
	Karolinska Solna/Huddinge ¹	0	0	0	1	0	0	71	0,0%

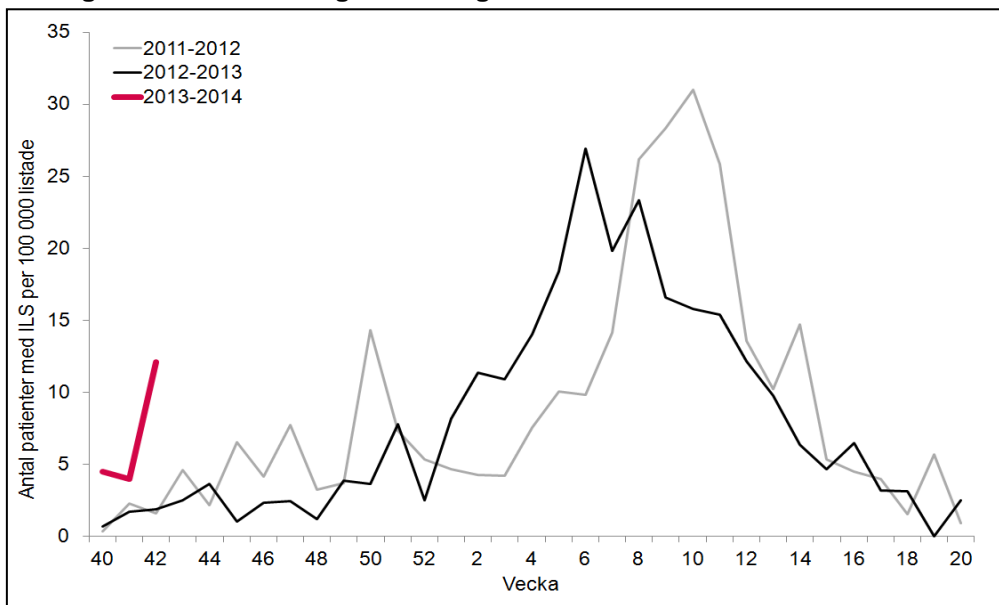
Län	Laboratorium	Antal laboratorieverifierade fall						Antal provtagna	Andel prover positiva för influensa
		Aktuell vecka			Kumulativt under säsongen				
		Influensa A(H1N1)pdm09	Annan influensa A	Influensa B	Influensa A(H1N1)pdm09	Annan influensa A	Influensa B	Aktuell vecka	Aktuell vecka
	S:t Görän / Unilabs	0	-	-	0	0	0	4	0,0%
Sörmland	Eskilstuna / Unilabs ²	0	-	-	0	-	-	0	0,0%
Uppsala län	Uppsala	0	-	-	0	1	0	-	0,0%
Värmland	Karlstad	0	0	0	1	0	0	15	0,0%
Västerbotten	Umeå	0	0	0	0	0	0	7	0,0%
Västernorrland	Sundsvall	0	0	0	0	0	0	-	0,0%
Västmanland	Västerås	0	-	-	0	-	-	-	-
Västra Götaland	Borås	0	-	-	0	-	-	-	-
	Göteborg	0	-	-	0	0	0	135	0,0%
	Skövde	0	0	0	0	0	0	5	0,0%
	Trollhättan	0	-	-	0	-	-	-	-
Örebro län	Örebro	0	0	0	0	0	0	3	0,0%
Östergötland	Linköping	0	0	0	0	0	0	2	0,0%
	Totalt:	1	0	0	3	1	0	272	0,4%

Ett streck (-) indikerar att laboratoriet inte har rapporterat antal fall eller antal provtagna för aktuell vecka. ¹Alla prover från Gotland analyseras vid Karolinska Universitetssjukhuset i Solna och är inkluderade i deras redovisning. ²Alla prover från Sörmland analyseras av Unilabs i Skövde. ³Huvuddelen av proverna från Blekinge analyseras i Växjö och är inkluderade i deras redovisning.

[Mer information om den laboratoriebaserade övervakningen.](#)

Sentinelrapportering

Antal patienter med **influenzaliknande sjukdom (ILS)** per 100 000 listade patienter, säsong 2013-2014 och tidigare säsonger



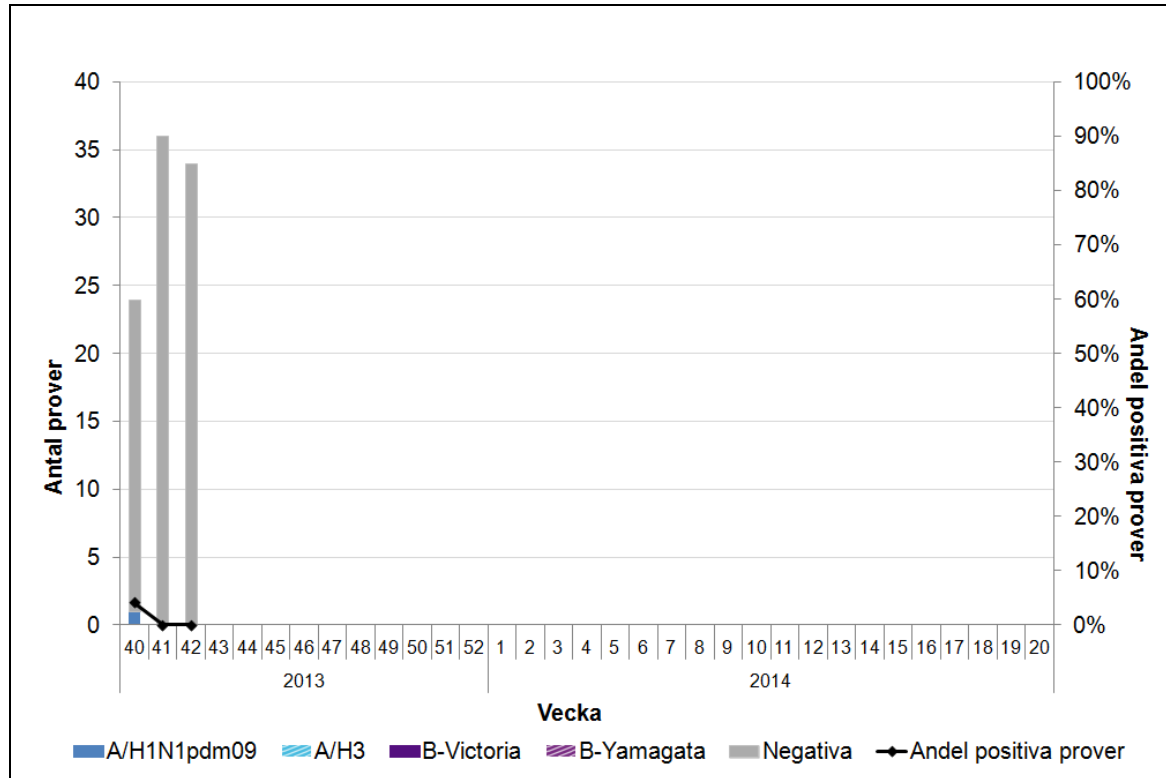
Antal patienter med influenzaliknande sjukdom (ILS) per län, aktuell vecka

Län	Antal patienter med ILS	Patientunderlag *	Antal ILS-patienter per 100 000 listade
Blekinge	0	0	0,0
Dalarna	0	5 300	0,0
Gotland	0	0	0,0
Gävleborg	0	6 500	0,0
Halland	0	9 850	0,0
Jämtland	0	3 177	0,0
Jönköping	0	0	0,0
Kalmar	0	0	0,0
Kronoberg	0	16 992	0,0
Norrbottn	0	0	0,0
Skåne	6	57 493	10,4
Stockholm	25	82 063	30,5
Södermanland	0	3 500	0,0
Uppsala	4	53 381	7,5
Värmland	0	0	0,0
Västerbotten	0	0	0,0
Västernorrland	1	27 450	3,6
Västmanland	0	5 500	0,0
Västra Götaland	1	22 070	4,5
Örebro	0	0	0,0
Östergötland	0	12 700	0,0
Totalt:	37	305 976	12,1

*Län med noll patientunderlag saknar antingen rapportering från sentinelläkare eller så har inte någon rapport skickats aktuell vecka.

Sentinelprovtagning inom öppenvård och på barn- och infektionskliniker

Antal sentinelfall per influensatyp och andel positiva, per vecka



Antal prov och andel positiva prover, aktuell vecka, samt antal **sentinelfall per influensatyp och län**, aktuell vecka och kumulativt sedan vecka 40, 2013.

Provernas ursprungslän	Antal inskickade prover		Antal laboratorieverifierade fall						Andel positiva prover
			Influensa A		Influensa B		Totalt		
	Aktuell vecka	Kumulativt	Aktuell vecka	Kumulativt	Aktuell vecka	Kumulativt	Aktuell vecka	Kumulativt	Aktuell vecka
Blekinge	0	0	-	-	0	0	0	0	-
Dalarna	0	0	-	-	0	0	0	0	-
Gotland	0	3	-	0	0	-	0	0	-
Gävleborg	0	0	-	-	0	0	0	0	-
Halland	0	1	-	0	0	-	0	0	-
Jämtland	2	4	0	0	-	-	0	0	0,0%
Jönköping	0	1	-	0	0	-	0	0	-
Kalmar	0	0	-	-	0	0	0	0	-
Kronoberg	0	0	-	-	0	0	0	0	-
Norrbottn	0	4	-	0	0	-	0	0	-
Skåne	9	22	0	0	-	-	0	0	0,0%
Stockholm	15	35	0	1	-	0	0	1	0,0%
Sörmland	0	0	-	-	0	0	0	0	-
Uppsala	5	13	0	0	-	-	0	0	0,0%
Värmland	0	0	-	-	0	0	0	0	-
Västerbotten	1	1	0	0	-	-	0	0	0,0%
Västernorrland	0	4	-	0	0	-	0	0	-
Västmanland	0	1	-	0	0	-	0	0	-
Västra Götaland	2	7	0	0	-	-	0	0	0,0%
Örebro	0	0	-	-	0	0	0	0	-
Östergötland	0	0	-	-	0	0	0	0	-
Total	34	96	0	1	0	0	0	0	0,0%

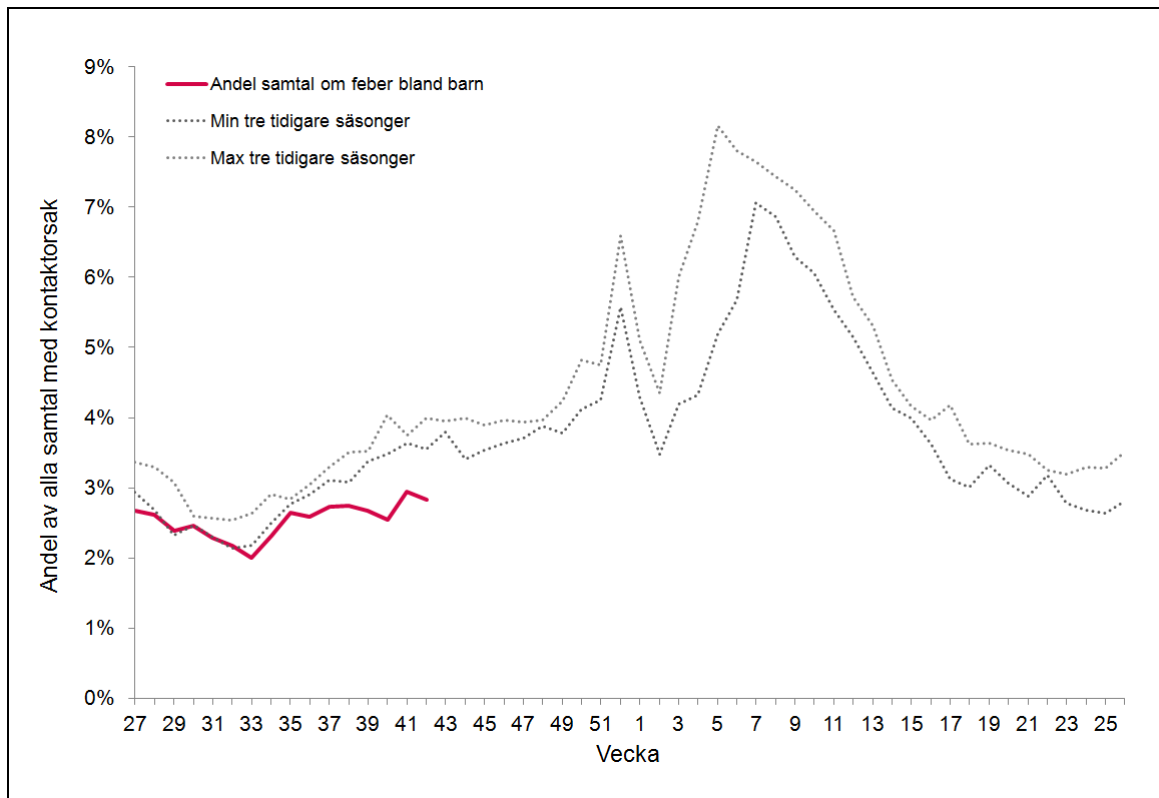
* I dessa län sker sentinelprovtagning även på barn- och infektionskliniker.

[Mer information om sentinelövervakningen.](#)

1177 Sjukvårdsrådgivningen

- Lågt för säsongen.
- Oförändrat jämfört med tidigare veckor.

Andel samtal till 1177 gällande feber hos barn av samtliga samtal med angiven kontaktorsak



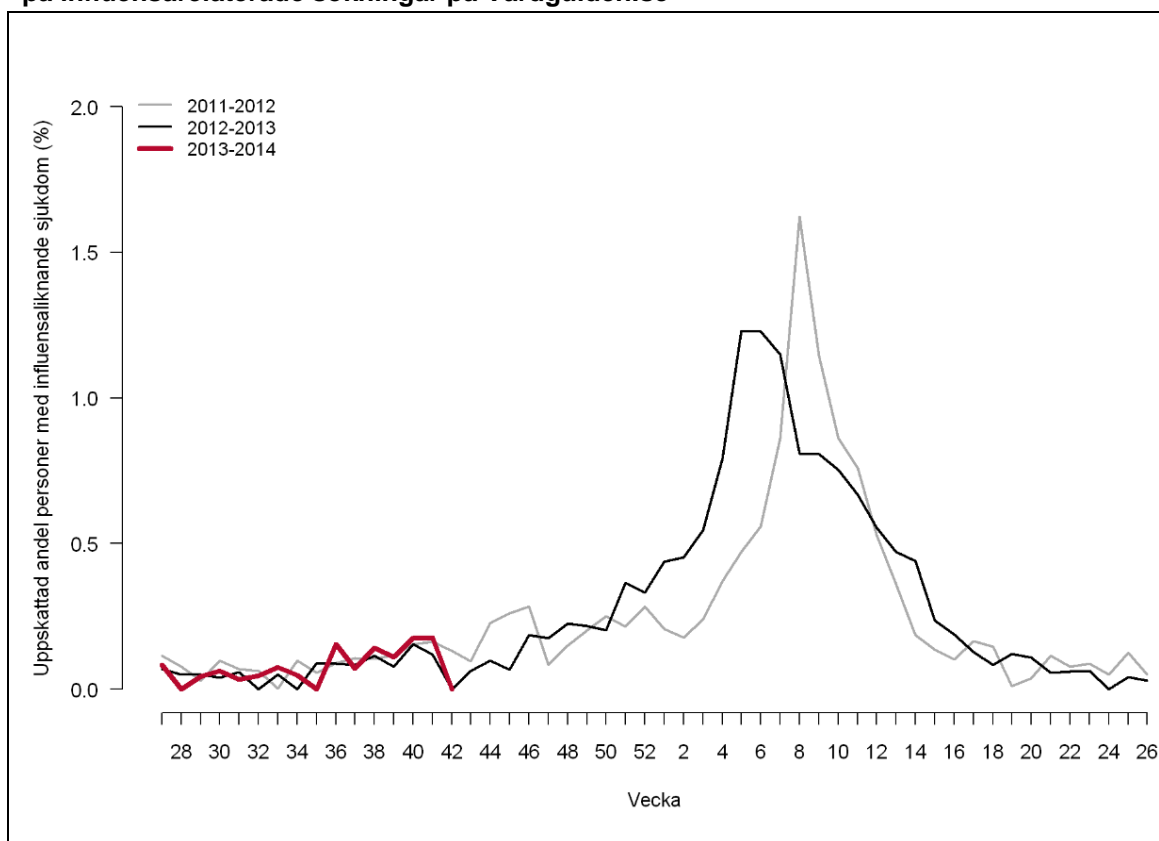
Mer information om 1177 Vårdguiden:

<http://www.smi.se/amnesomraden/overvakning/syndromovervakning/>

Webbsök

- Ingen influensaaktivitet.
- Normal nivå för säsongen.
- Minskning jämfört med föregående vecka

Uppskattad andel av befolkningen som har influensaliknande sjukdom - modell baserad på influensarelaterade sökningar på Vårdguiden.se



[Länk till Webbsöks veckorapport på SMI:s hemsida \(publiceras varje måndag\).](#)