

Influensarapport för vecka 43, 2013

Denna rapport publicerades den 31 oktober 2013 och redovisar influensaläget vecka 43 (21/10 – 27/10) 2013.

Innehållsförteckning

Sammanfattning	2
Lägesbeskrivning	3
Läget i världen.....	3
Fördjupad statistik	4
Laboriebaserad övervakning.....	4
Sentinelrapportering.....	9
Sentinelprovtagning inom öppenvård och på barn- och infektionskliniker.....	10
1177 Sjukvårdsrådgivningen.....	12
Webbsök	13

Sammanfattning

Influensaaktiviteten i Sverige är fortsatt låg. Även i övriga Europa, i Nordamerika, och stora delar av världen är aktiviteten låg.

Vad visar övervakningssystemen?

	Vecka 43	Förändring mot föregående vecka
Laboratiebaserad övervakning	2 influensafall, varav: 2 A/H1N1pdm09 0 annan A 0 B	Trend: Oförändrad
	320 prover 0,6 % positiva	Trend: Oförändrad
Sentinelrapportering	6,7 patienter med ILS per 100 000 listade patienter Aktivitet: Låg	Trend: Oförändrad
Sentinelprovtagning	1 fall, varav: 1 A/H1N1pdm09 0 A/H3N2 0 B-Victoria 0 B-Yamagata	Trend: Oförändrad
	42 prover 2,4 % positiva	Trend: Oförändrad
1177	3,2 % samtal om feber hos barn Aktivitet: Låg	Trend: Oförändrad
Webbsök	Aktivitet: Mycket låg	Trend: Oförändrad

Lägesbeskrivning

Sammanlagt 6 influensafall har rapporterats under säsongen men den sammanlagda bedömningen är att rapporteringen för landet ännu är på mycket låg nivå.

Vaccinationskampanjen mot influensa är igång i hela landet och det är dags att vaccinera sig om man tillhör en riskgrupp. Vaccinet rekommenderas till gravida i andra och tredje trimestern, personer över 65 år, och personer i alla åldrar som tillhör annan riskgrupp för allvarlig sjukdom.

- [Information från SMI om influensavaccinet och vem som bör vaccineras.](#)

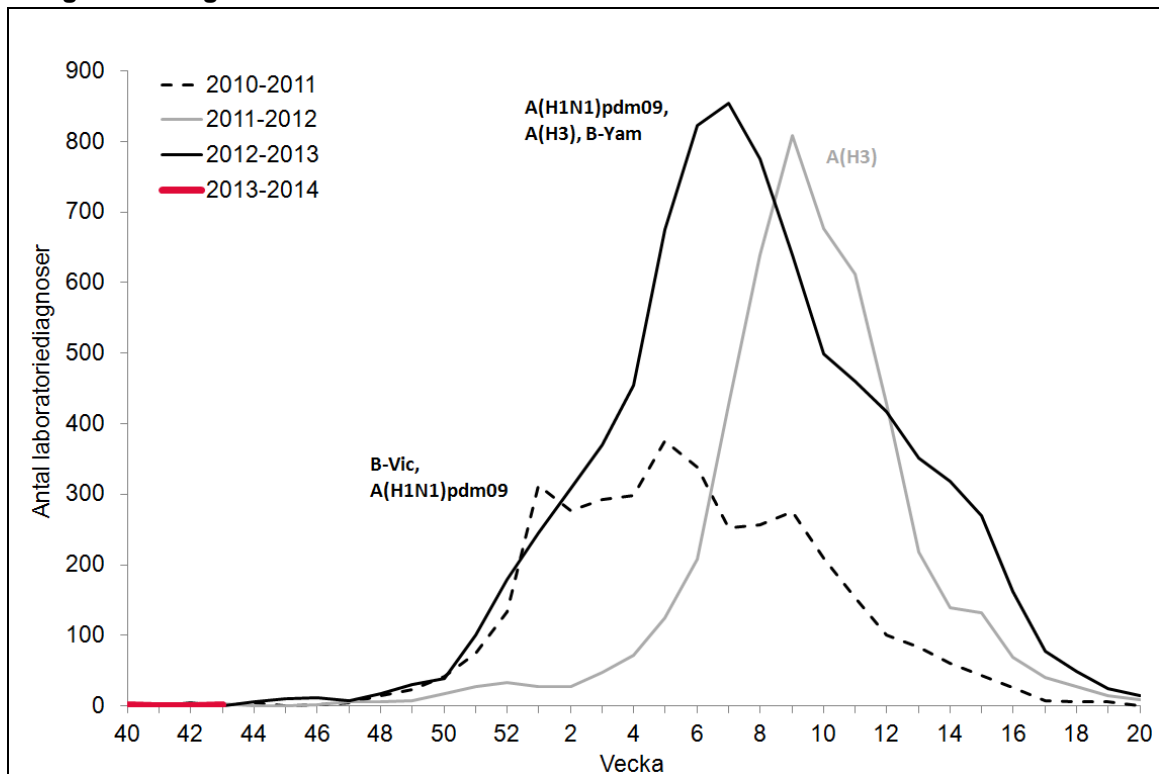
Läget i världen

I övriga Europa är influensaaktiviteten fortsatt låg, vilket är normalt för årstiden. En fortsatt ökad influensaaktivitet rapporterades från delar av Karibien och Centralamerika för vecka 42 genom den Panameriska hälsoorganisationen PAHO. Via världshälsoorganisationen WHO rapporteras det från Asien att influensaaktiviteten ökat i Vietnam och i södra Kina, medan den minskat i Hong Kong och Thailand. Från Kina har två nya fall av influensa A(H7N9) rapporterats de senaste veckorna.

Fördjupad statistik

Laboriebaserad övervakning

Antal laboratorieverifierade influensafall (alla typer) per vecka säsong 2013-2014 och tidigare säsonger.



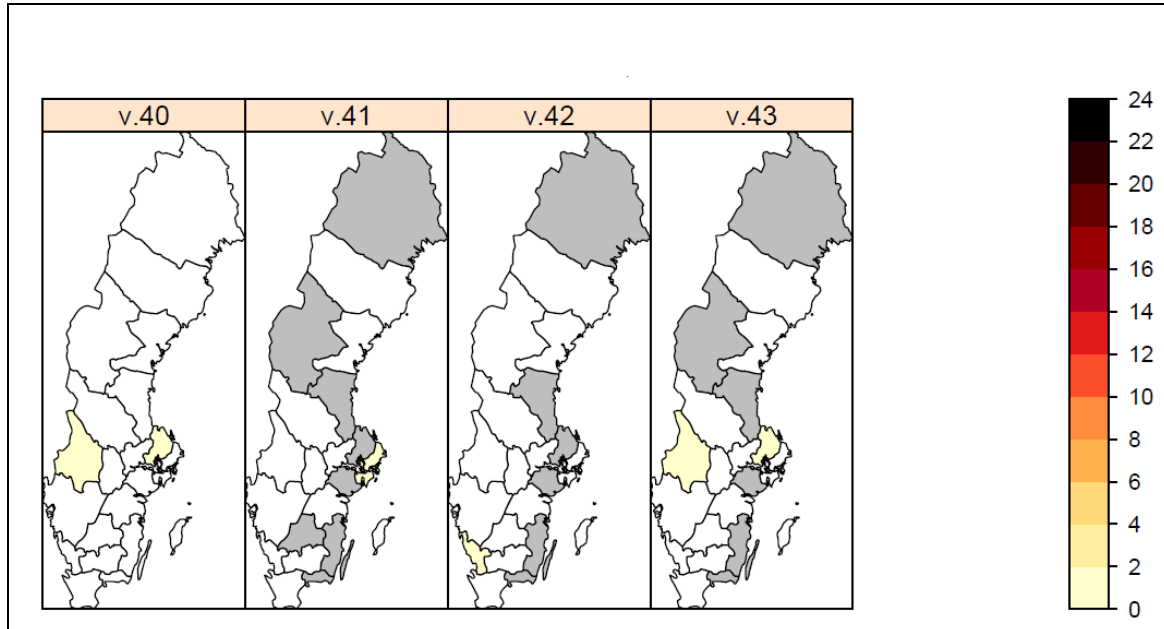
För tidigare säsonger anges vilken subtyp (av influensa A) alt. linjetyp (av influensa B) som dominerade. Figuren inkluderar inte fall diagnostiserade inom sentinelövervakningen.

Antal laboratorieverifierade influensafall per subtyp och totalt, samt antal analyserade prover och andel positiva, aktuell vecka och kumulativt, säsong 2013-2014.

(Tabellen inkluderar inte fall diagnostiserade inom sentinelövervakningen.)

Influensatyp	Aktuell vecka	Föregående vecka	Förändring	Kumulativt under säsongen
Influensa A(H1N1)pdm09	2	1	100 %	5
Annan influensa A	0	0	-	1
Influensa B	0	0	-	0
Totalt antal fall	2	1	100 %	6
Antal analyserade prover	320	278	15,1 %	1 081
Andel positiva prover	0,6 %	0,4	73,8 %	0,6 %

Antal laboratorieverifierade influensafall (alla typer) per län och 100 000 invånare



Färgskalan symboliserar antalet laboratorieverifierade influensafall per 100 000 invånare och baserar sig på den frivilliga laboratorierapporteringen samt anmälningar av fall av influensa A(H1N1)pdm09 (anmälningsplikt). Län markerade med grått har den aktuella veckan inte haft något rapporterade laboratorium. I län markerade med vitt har minst ett laboratorium rapporterat, men inga influensafall har diagnosticerats.

Observera att antalet tagna prover varierar mellan län och över tid och påverkar starkt antalet fall som diagnosticeras. Alla prover från Gotland analyseras i Stockholm. Incidensen i Stockholm har inte korrigerats för prover positiva för säsongsinfluensa A och B från Gotland, men den bör inte påverkas märkbart.

Antal laboratorieverifierade influensafall (alla typer) **per län**, aktuell vecka och kumulativt denna säsong

(Tabellen inkluderar inte fall diagnosticerade inom sentinelövervakningen.)

Län	Aktuell vecka		Kumulativt under säsongen	
	Antal fall	Antal fall per 100 000 invånare	Antal fall	Antal fall per 100 000 invånare
Blekinge	-	0,00	0	0,00
Dalarna	0	0,00	0	0,00
Gotland	0	0,00	0	0,00
Gävleborg	-	0,00	0	0,00
Halland	0	0,00	1	0,33
Jämtland	-	0,00	0	0,00
Jönköping	0	0,00	0	0,00
Kalmar	-	0,00	0	0,00
Kronoberg	0	0,00	0	0,00
Norrbottn	-	0,00	0	0,00
Skåne	0	0,00	0	0,00
Stockholm	0	0,00	1	0,05
Sörmland	-	0,00	0	0,00
Uppsala	1	0,29	2	0,58
Värmland	1	0,37	2	0,73
Västerbotten	0	0,00	0	0,00
Västernorrland	0	0,00	0	0,00
Västmanland	0	0,00	0	0,00
Västra Götaland	0	0,00	0	0,00
Örebro	0	0,00	0	0,00
Östergötland	0	0,00	0	0,00
Totalt:	2	0,66	6	1,69

Antal laboratorieverifierade influensafall per laboratorium, aktuell vecka och kumulativt denna säsong.

(Tabellen inkluderar inte fall diagnosticerade inom sentinelövervakningen.)

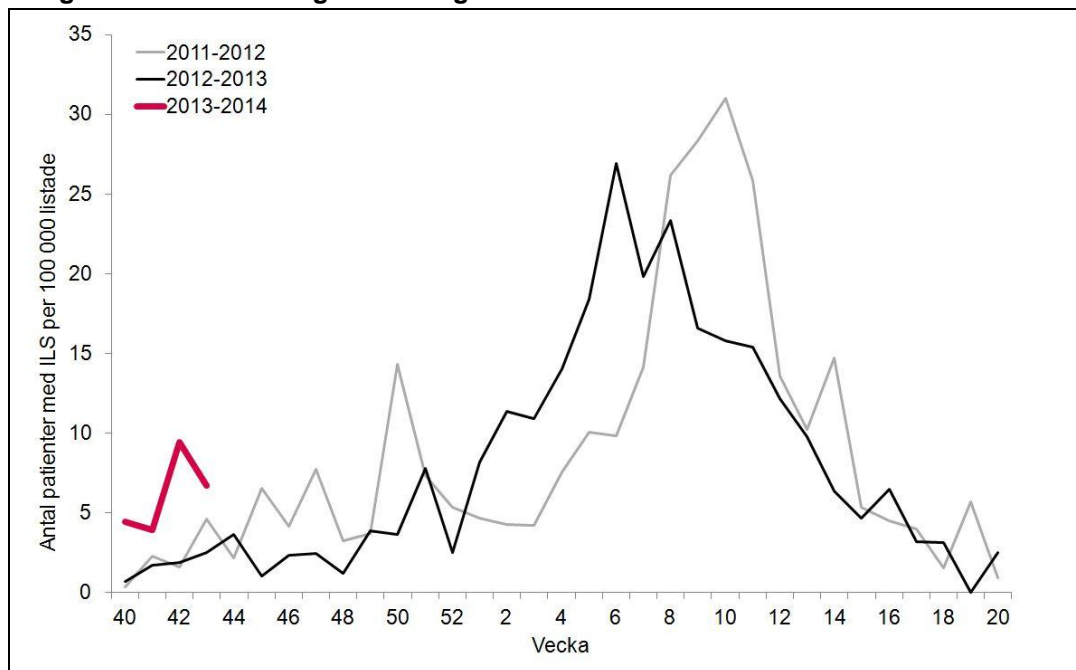
Län	Laboratorium	Antal laboratorieverifierade fall						Antal provtagna	Andel prover positiva för influensa
		Aktuell vecka			Kumulativt under säsongen				
		Influensa A(H1N1)pdm09	Annan influensa A	Influensa B	Influensa A(H1N1)pdm09	Annan influensa A	Influensa B	Aktuell vecka	Aktuell vecka
Blekinge	Karlskrona ³	0	-	-	0	-	-	-	-
Dalarna	Falun	0	0	0	0	0	0	1	0,0 %
Gotland	Visby ¹	0	0	0	-	-	-	-	-
Gävleborg	Gävle	0	-	-	0	-	-	0	0,0 %
Halland	Halmstad	0	0	0	1	-	-	6	-
Jämtland	Östersund	0	-	-	0	-	-	-	0,0%
Jönköpings län	Jönköping	0	0	0	0	0	0	3	0,0 %
Kalmar län	Kalmar	0	-	-	0	-	-	4	-
Kronoberg	Växjö ³	0	0	0	0	0	0	10	0,0 %
Norrbottnen	Gällivare	0	-	-	0	-	-	-	-
	Luleå	0	-	-	0	-	-	-	-
Region Skåne	Malmö	0	0	0	0	0	0	16	0,0 %
Stockholm	Aleris Medilab	0	0	0	0	0	0	-	0,0 %
	Karolinska Solna/Huddinge ¹	0	0	0	1	0	0	96	0,0 %
	S:t Görän/Unilabs	0	-	-	0	0	0	4	0,0 %
Sörmland	Eskilstuna/Unilabs ²	0	-	-	0	-	-	3	0,0 %

Län	Laboratorium	Antal laboratorieverifierade fall						Antal provtagna	Andel prover positiva för influensa
		Aktuell vecka			Kumulativt under säsongen				
		Influensa A(H1N1)pdm09	Annan influensa A	Influensa B	Influensa A(H1N1)pdm09	Annan influensa A	Influensa B	Aktuell vecka	Aktuell vecka
Uppsala län	Uppsala	1	0	0	1	1	0	20	5,0 %
Värmland	Karlstad	1	0	0	2	0	0	13	7,7 %
Västerbotten	Umeå	0	0	0	0	0	0	8	0,0 %
Västernorrland	Sundsvall	0	0	0	0	0	0	1	0,0 %
Västmanland	Västerås	0	0	0	0	-	-	-	-
Västra Götaland	Borås	0	0	0	0	-	-	4	-
	Göteborg	0	0	0	0	0	0	118	0,0 %
	Skövde	0	0	0	0	0	0	7	0,0 %
	Trollhättan	0	-	-	0	-	-	-	-
Örebro län	Örebro	0	0	0	0	0	0	4	0,0 %
Östergötland	Linköping	0	0	0	0	0	0	2	0,0 %
	Totalt:	2	0	0	5	1	0	320	0,6 %

Ett streck (-) indikerar att laboratoriet inte har rapporterat antal fall eller antal provtagna för aktuell vecka. ¹Alla prover från Gotland analyseras vid Karolinska Universitetssjukhuset i Solna och är inkluderade i deras redovisning. ²Alla prover från Sörmland analyseras av Unilabs i Skövde. ³Huvuddelen av proverna från Blekinge analyseras i Växjö och är inkluderade i deras redovisning. [Mer information om den laboriebaserade övervakningen.](#)

Sentinelrapportering

Antal patienter med **influenzaliknande sjukdom (ILS)** per 100 000 listade patienter, säsong 2013-2014 och tidigare säsonger



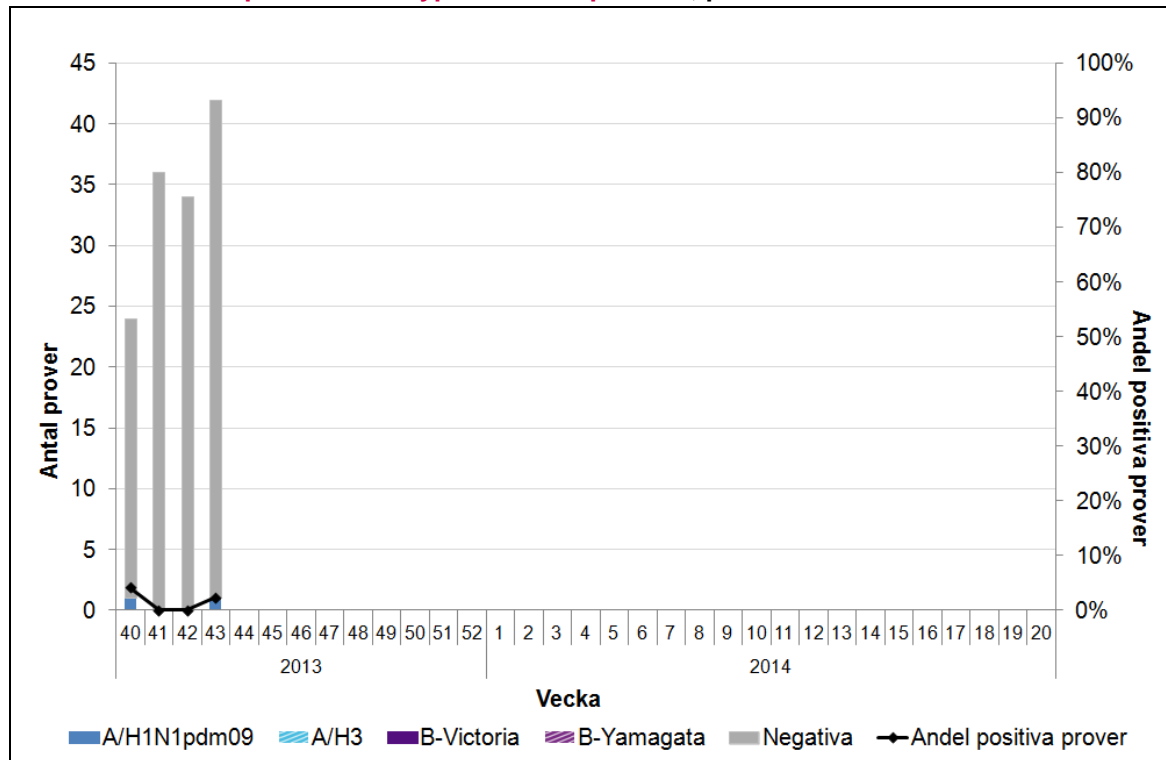
Antal patienter med influenzaliknande sjukdom (ILS) per län, aktuell vecka

Län	Antal patienter med ILS	Patientunderlag *	Antal ILS-patienter per 100 000 listade
Blekinge	0	0	0,0
Dalarna	0	0	0,0
Gotland	0	0	0,0
Gävleborg	0	0	0,0
Halland	0	9 850	0,0
Jämtland	0	7 177	0,0
Jönköping	0	0	0,0
Kalmar	0	0	0,0
Kronoberg	1	16 992	5,9
Norrbottn	0	0	0,0
Skåne	2	31 400	6,4
Stockholm	6	49 723	12,1
Södermanland	0	3 500	0,0
Uppsala	4	53 381	7,5
Värmland	0	0	0,0
Västerbotten	0	4 800	0,0
Västernorrland	1	15 750	6,3
Västmanland	1	5 500	18,2
Västra Götaland	1	27 100	3,7
Örebro	0	0	0,0
Östergötland	0	12 700	0,0
Totalt:	16	237 873	6,7

* Län med noll patientunderlag saknar antingen rapporterande sentinelläkare, eller har inte rapporterat aktuell vecka.

Sentinelprovtagning inom öppenvård och på barn- och infektionskliniker

Antal sentinelfall per influensatyp och andel positiva, per vecka



Antal prov och andel positiva prover, aktuell vecka, samt antal **sentinelfall per influensatyp och län**, aktuell vecka och kumulativt sedan vecka 40, 2013.

Provernas ursprungslän	Antal inskickade prover		Antal laboratorieverifierade fall						Andel positiva prover
			Influensa A		Influensa B		Totalt		
	Aktuell vecka	Kumulativt	Aktuell vecka	Kumulativt	Aktuell vecka	Kumulativt	Aktuell vecka	Kumulativt	Aktuell vecka
Blekinge*	0	0	-	-	0	0	0	0	-
Dalarna*	0	0	-	-	0	0	0	0	-
Gotland*	2	5	0	0	-	-	0	0	0,0 %
Gävleborg*	0	0	-	-	0	0	0	0	-
Halland*	0	1	-	0	0	-	0	0	-
Jämtland*	3	7	0	0	-	-	0	0	0,0 %
Jönköping*	2	2	0	0	-	-	0	0	0,0 %
Kalmar	0	0	-	-	0	0	0	0	-
Kronoberg	1	1	0	0	-	-	0	0	0,0 %
Norrbottn*	0	4	-	0	0	-	0	0	-
Skåne*	9	30	1	1	0	0	1	1	11,1%
Stockholm*	10	45	0	1	-	0	0	1	0,0 %
Sörmland*	0	0	-	-	0	0	0	0	-
Uppsala*	2	15	0	0	-	-	0	0	0,0 %
Värmland	0	0	-	-	0	0	0	0	-
Västerbotten*	2	3	0	0	-	-	0	0	0,0 %
Västernorrland*	2	6	0	0	-	-	0	0	0,0 %
Västmanland*	2	3	0	0	-	-	0	0	0,0 %
Västra Götaland*	7	14	0	0	-	-	0	0	0,0 %
Örebro	0	0	-	-	0	0	0	0	-
Östergötland	0	0	-	-	0	0	0	0	-
Totalt	42	136	1	2	0	0	1	0	2,4 %

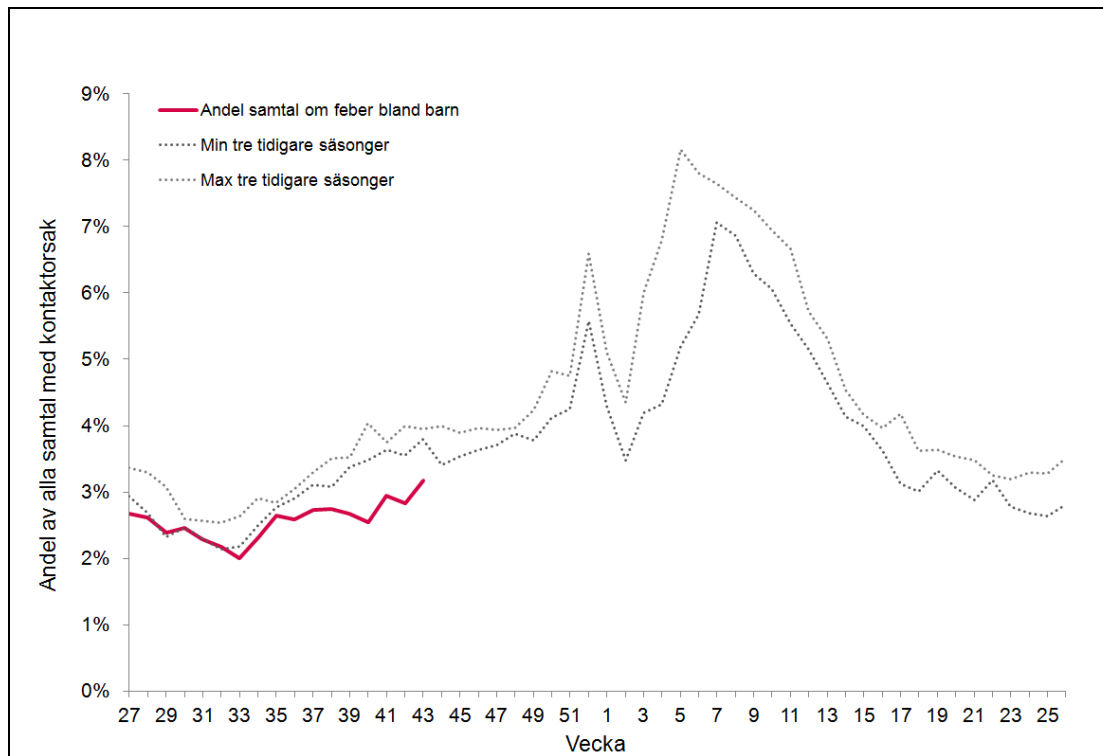
* I dessa län sker sentinelprovtagning även på barn- och infektionskliniker.

[Mer information om sentinelövervakningen.](#)

1177 Sjukvårdsrådgivningen

- Lågt för säsongen
- Oförändrat jämfört med tidigare veckor

Andel samtal till 1177 gällande feber hos barn av samtliga samtal med angiven kontaktorsak



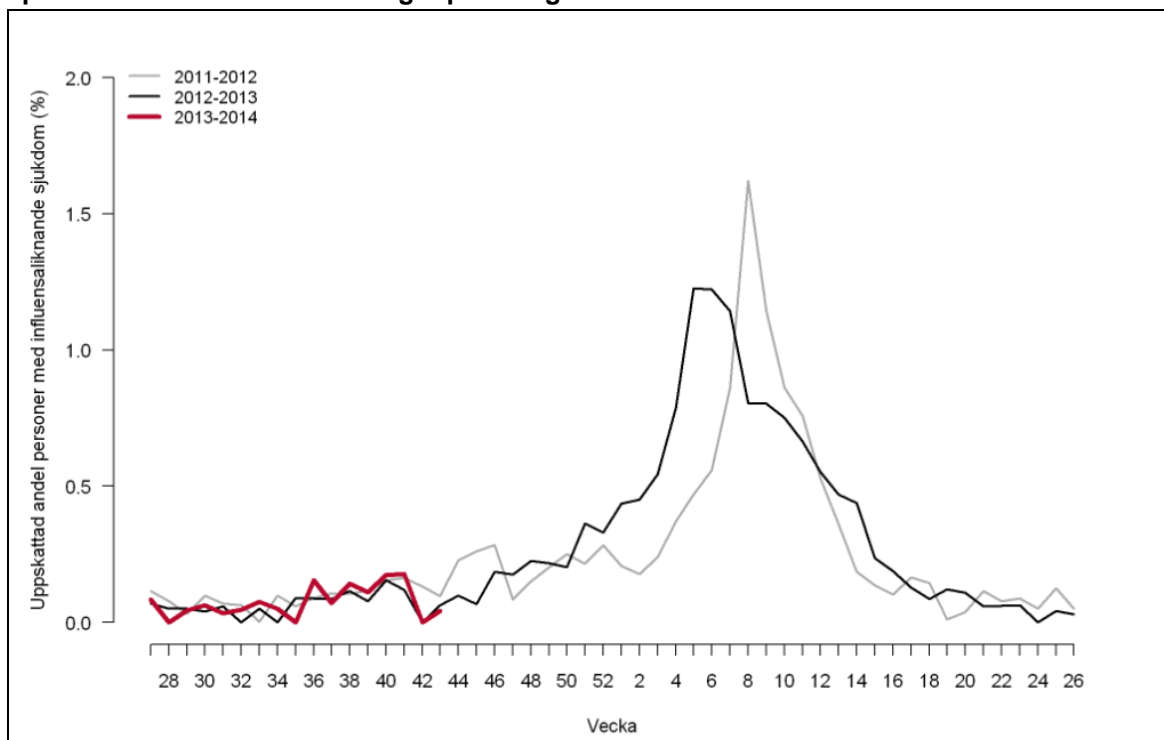
Mer information om 1177 Vårdguiden:

<http://www.smi.se/amnesomraden/overvakning/syndromovervakning/>

Webbsök

- Mycket låg influensaaktivitet.
- Normal nivå för säsongen.
- Oförändrat jämfört med föregående vecka

Uppskattad andel av befolkningen som har influensaliknande sjukdom - modell baserad på influensarelaterade sökningar på Vårdguiden.se



[Länk till Webbsöks veckorapport på SMI:s hemsida \(publiceras varje måndag\).](#)