

Influensarapport för vecka 44, 2013

Denna rapport publicerades den 7 november 2013 och redovisar influensaläget vecka 44 (28/10 – 3/11) 2013.

Innehållsförteckning

Sammanfattning	2
Vad visar övervakningssystemen?.....	2
Lägesbeskrivning	3
Läget i världen.....	3
Special: Vad flyger i luften? Övriga orsaker till luftvägsinfektioner i Sverige	3
Fördjupad statistik	4
Laboriebaserad övervakning.....	4
Sentinelrapportering.....	9
Sentinelprovtagning inom öppenvård och på barn- och infektionskliniker.....	10
1177 Sjukvårdsrådgivningen.....	12
Webbsök	13

Sammanfattning

Influensaaktiviteten i Sverige är fortsatt låg. Sporadiska fall har rapporterats under vecka 44, såväl i Sverige, Norge och övriga Europa. Två nya fall av influensa A(H7N9) har rapporterats från Kina.

Vad visar övervakningssystemen?

I tabellen sammanfattas övervakningsdata för respektive system. Läs mer om systemen [här](#).

Övervakningssystem	Vecka 44	Förändring mot föregående vecka
Laboratiebaserad övervakning	6 influensafall, varav: 3 A/H1N1pdm09 2 annan säsongsinfluensa A 1 B	Trend: Ökning
	287 prover 2,1 % positiva	Trend: Oförändrad
Sentinelrapportering	6,8 patienter med ILS per 100 000 listade patienter Aktivitet: Låg	Trend: Oförändrad
Sentinelprovtagning	0 fall, varav: 0 A/H1N1pdm09 0 A/H3N2 0 B-Victoria 0 B-Yamagata	Trend: Oförändrad
	41 prover 0,0 % positiva	Trend: Oförändrad
1177	3,2 % samtal om feber hos barn Aktivitet: Låg	Trend: Oförändrad
Webbsök	Aktivitet: Mycket låg	Trend: Oförändrad

Lägesbeskrivning

Totalt har sex influensafall rapporterats för vecka 44. De är av samma influensatyper som cirkulerade under förra säsongen: influensa A(H1N1)pdm09, annan säsongsinfluensa A och influensa B. Fallen rapporterades från Stockholm, Skåne och Västra Götaland, län med stor befolkning. Sammantaget visar landets övervakningssystem att influensasäsongen som förväntat ännu inte startat.

Läget i världen

I övriga Europa har sporadiska fall av influensa diagnosticerats, men influensaaktiviteten är fortsatt låg, vilket är normalt för årstiden. Detsamma gäller för andra länder i norra halvklotet, exempelvis USA och Kanada.

Från Kina har ytterligare två nya fall av influensa A(H7N9) rapporterats. Totalt har 4 fall från två provinser, Zhejiang och Guangdong, rapporterats under den senaste månaden. Att vi ser sporadiska fall nu när hösten kommit är förväntat. Det finns fortfarande inget som tyder på en omfattande spridning av viruset mellan människor.

Special: Vad flyger i luften? Övriga orsaker till luftvägsinfektioner i Sverige

De mikrobiologiska laboratorierna vid Karolinska Universitetssjukhuset i Stockholm och Sahlgrenska universitetssjukhuset i Göteborg analyserar en del av de luftvägsprover de får in för upp till 14-15 olika virus (inklusive undertyper av vissa virus).

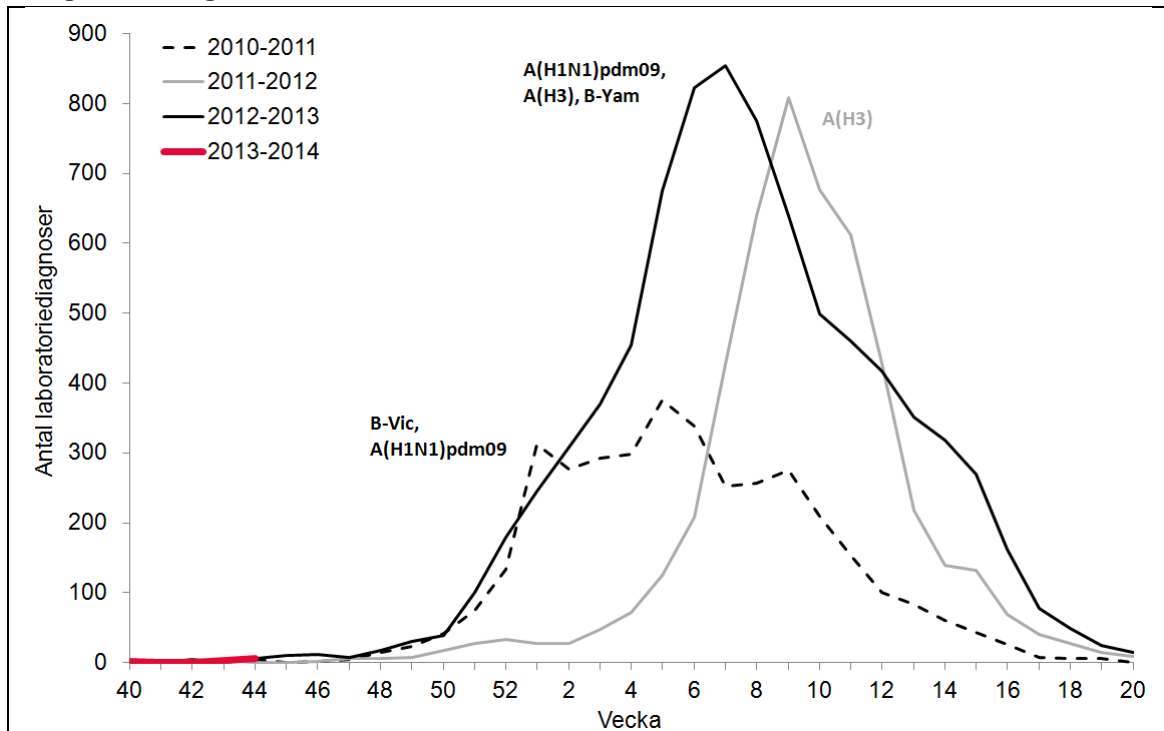
Under perioden v 37-44 har några enstaka fynd av RSV och influensavirus påvisats. För övrigt är det främst **rhinovirus** som har cirkulerat under hösten; 23% av de analyserade proverna var positiva för rhinovirus under v 37-40 och under v 41-44 sjönk andelen till 20%. Under vecka 37-44 var 2% av de analyserade proverna positiva för **parainfluensa** och 1 % positiva för **adenovirus**. Rhinovirus, parainfluensa och adenovirus är vanliga orsaker till förkylning.

Mer information om förkylning: <http://www.smittskyddsinstitutet.se/sjukdomar/forkylning/>

Fördjupad statistik

Laboratoriebaserad övervakning

Antal laboratorieverifierade influensafall (alla typer) per vecka säsong 2013-2014 och tidigare säsonger.



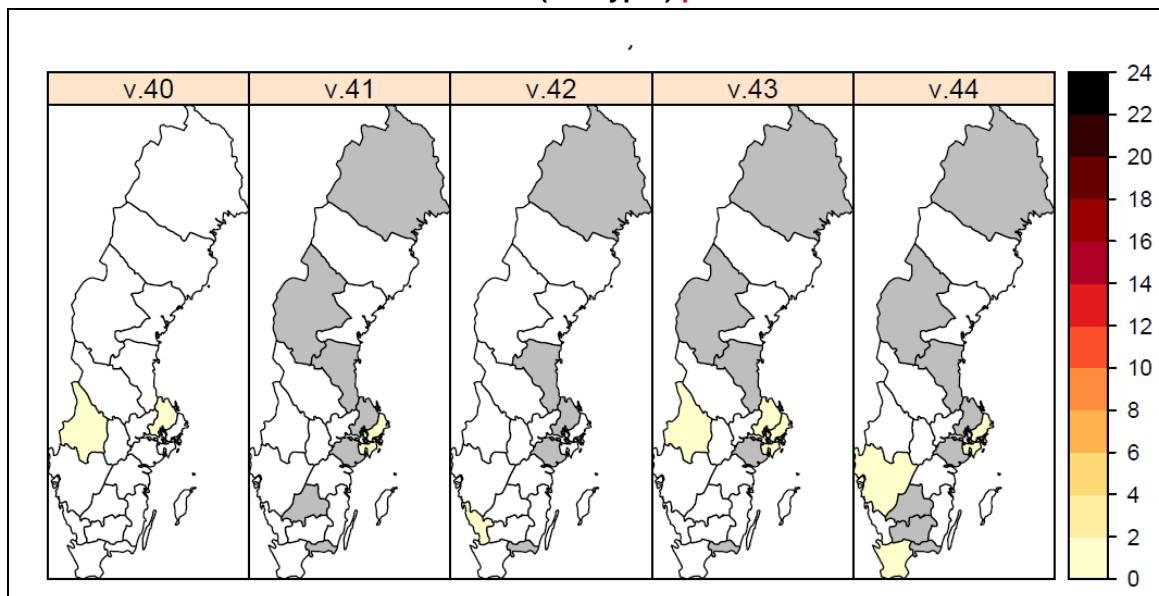
För tidigare säsonger anges vilken subtyp (av influensa A) alt. linjetyp (av influensa B) som dominerade. Figuren inkluderar inte fall diagnosticerade inom sentinelövervakningen.

Antal laboratorieverifierade influensafall per subtyp och totalt, samt antal analyserade prover och andel positiva, aktuell vecka och kumulativt, säsong 2013-2014.

(Tabellen inkluderar inte fall diagnosticerade inom sentinelövervakningen.)

Influensatyp	Aktuell vecka	Föregående vecka	Förändring	Kumulativt under säsongen
Influensa A(H1N1)pdm09	3	2	50,0%	8
Annan influensa A	2	1	100,0%	4
Influensa B	1	0	-	1
Totalt antal fall	6	3	100,0%	13
Antal analyserade prover	287	320	- 10,3%	1 373
Andel positiva prover	2,1 %	0,9 %	123,0%	0,9 %

Antal laboratorieverifierade influensafall (alla typer) per län och 100 000 invånare



Färgskalan symboliserar antalet laboratorieverifierade influensafall per 100 000 invånare och baserar sig på den frivilliga laboratorierapporteringen samt anmälningar av fall av influensa A(H1N1)pdm09 (anmälningsplikt). Län markerade med grått har den aktuella veckan inte haft något rapporterade laboratorium. I län markerade med vitt har minst ett laboratorium rapporterat, men inga influensafall har diagnosticerats.

Observera att antalet tagna prover varierar mellan län och över tid och påverkar starkt antalet fall som diagnosticeras. Alla prover från Gotland analyseras i Stockholm. Incidensen i Stockholm har inte korrigerats för prover positiva för säsongsinfluensa A och B från Gotland, men den bör inte påverkas märkbart.

Antal laboratorieverifierade influensafall (alla typer) per län, aktuell vecka och kumulativt denna säsong

(Tabellen inkluderar inte fall diagnosticerade inom sentinelövervakningen.)

Län	Aktuell vecka		Kumulativt under säsongen	
	Antal fall	Antal fall per 100 000 invånare	Antal fall	Antal fall per 100 000 invånare
Blekinge	-	0,00	0	0,00
Dalarna	0	0,00	0	0,00
Gotland	0	0,00	0	0,00
Gävleborg	-	0,00	0	0,00
Halland	0	0,00	1	0,33
Jämtland	-	0,00	0	0,00
Jönköping	-	0,00	0	0,00
Kalmar	0	0,00	0	0,00
Kronoberg	-	0,00	0	0,00
Norrbottn	-	0,00	0	0,00
Skåne	1	0,08	1	0,08
Stockholm	4	0,19	6	0,28
Sörmland	-	0,00	0	0,00
Uppsala	-	0,00	2	0,58
Värmland	0	0,00	2	0,73
Västerbotten	0	0,00	0	0,00
Västernorrland	0	0,00	0	0,00
Västmanland	0	0,00	0	0,00
Västra Götaland	1	0,06	1	0,06
Örebro	0	0,00	0	0,00
Östergötland	0	0,00	0	0,00
Totalt:	6	0,33	13	2,07

Antal laboratorieverifierade influensafall per laboratorium, aktuell vecka och kumulativt denna säsong.

(Tabellen inkluderar inte fall diagnostiserade inom sentinelövervakningen.)

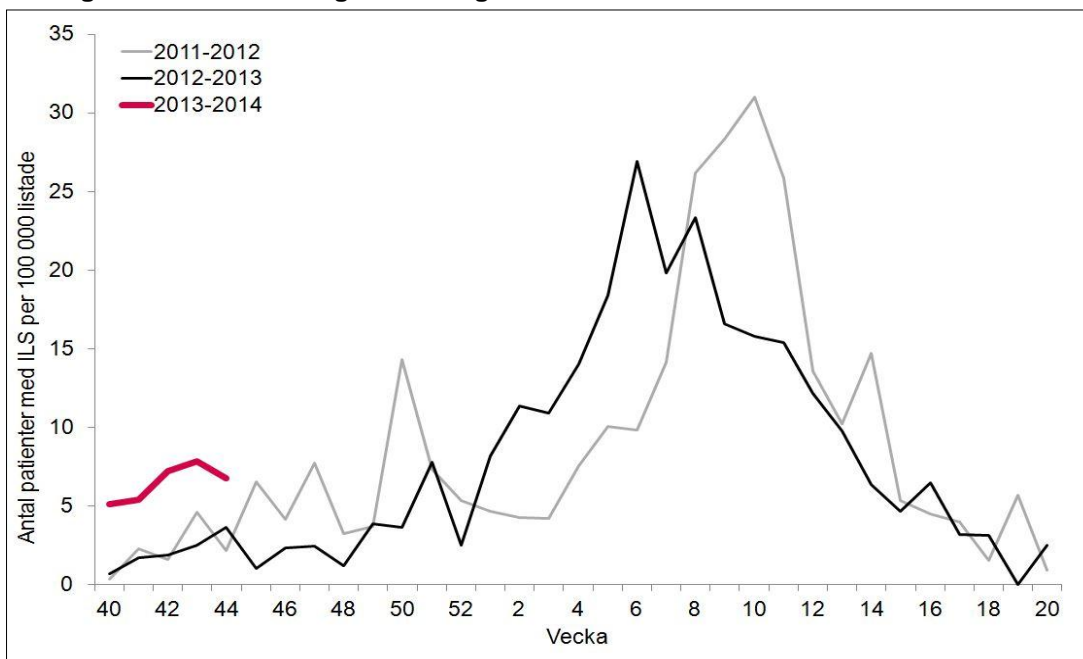
Län	Laboratorium	Antal laboratorieverifierade fall						Antal provtagna	Andel prover positiva för influensa
		Aktuell vecka			Kumulativt under säsongen				
		Influensa A(H1N1)pdm09	Annan influensa A	Influensa B	Influensa A(H1N1)pdm09	Annan influensa A	Influensa B	Aktuell vecka	Aktuell vecka
Blekinge	Karlskrona ³	0	-	-	0	-	-	-	-
Dalarna	Falun	0	0	0	0	0	0	3	0,0%
Gotland	Visby ¹	0	0	0	-	-	-	-	-
Gävleborg	Gävle	0	-	-	0	-	-	0	0,0%
Halland	Halmstad	0	0	0	1	-	-	-	-
Jämtland	Östersund	0	-	-	0	-	-	3	0,0%
Jönköpings län	Jönköping	0	-	-	0	0	0	-	0,0%
Kalmar län	Kalmar	0	0	0	0	-	-	3	-
Kronoberg	Växjö ³	0	-	-	0	0	0	1	0,0%
Norrbotten	Gällivare	0	-	-	0	-	-	-	-
	Luleå	0	-	-	0	-	-	-	-
Region Skåne	Malmö	0	1	-	0	1	0	21	4,8%
Stockholm	Aleris Medilab	0	0	0	0	0	0	5	0,0%
	Karolinska Solna/Huddinge ¹	3	1	-	4	2	0	53	7,5%
	S:t Görän/Unilabs	0	-	-	0	0	0	9	0,0%

Län	Laboratorium	Antal laboratorieverifierade fall						Antal provtagna	Andel prover positiva för influensa
		Aktuell vecka			Kumulativt under säsongen				
		Influensa A(H1N1)pdm09	Annan influensa A	Influensa B	Influensa A(H1N1)pdm09	Annan influensa A	Influensa B	Aktuell vecka	Aktuell vecka
Sörmland	Eskilstuna/Unilabs ²	0	-	-	0	-	-	8	0,0%
Uppsala län	Uppsala	0	-	-	1	1	0	-	0,0%
Värmland	Karlstad	0	0	0	2	0	0	18	0,0%
Västerbotten	Umeå	0	0	0	0	0	0	8	0,0%
Västernorrland	Sundsvall	0	0	0	0	0	0	0	0,0%
Västmanland	Västerås	0	0	0	0	-	-	2	-
Västra Götaland	Borås	0	-	1	0	-	-	8	-
	Göteborg	0	0	0	0	0	0	123	0,0%
	Skövde	0	0	0	0	0	0	7	0,0%
	Trollhättan	0	-	-	0	-	-	-	-
Örebro län	Örebro	0	0	0	0	0	0	14	0,0%
Östergötland	Linköping	0	0	0	0	0	0	1	0,0%
	Totalt:	3	2	1	8	4	0	287	2,1 %

Ett streck (-) indikerar att laboratoriet inte har rapporterat antal fall eller antal provtagna för aktuell vecka. ¹Alla prover från Gotland analyseras vid Karolinska Universitetssjukhuset i Solna och är inkluderade i deras redovisning. ²Alla prover från Sörmland analyseras av Unilabs i Skövde. ³Huvuddelen av proverna från Blekinge analyseras i Växjö och är inkluderade i deras redovisning. [Mer information om den laboriebaserade övervakningen.](#)

Sentinelrapportering

Antal patienter med **influensaliknande sjukdom (ILS)** per 100 000 listade patienter, säsong 2013-2014 och tidigare säsonger



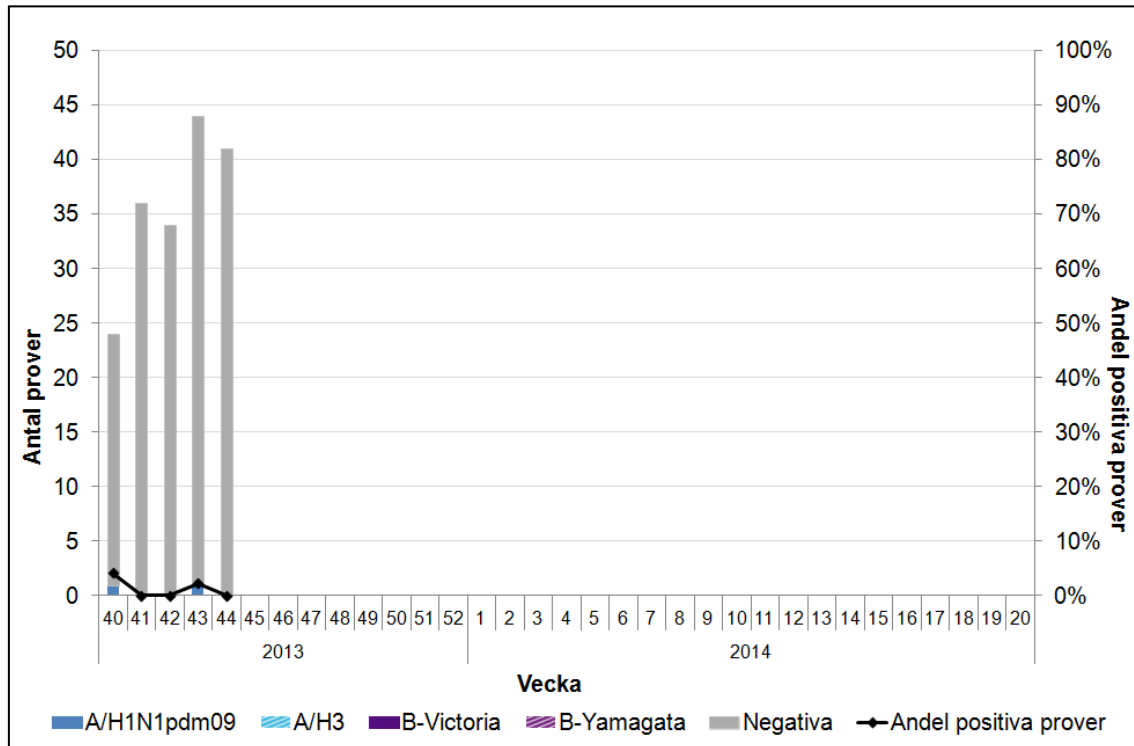
Antal patienter med influensaliknande sjukdom (ILS) per län, aktuell vecka

Län	Antal patienter med ILS	Patientunderlag *	Antal ILS-patienter per 100 000 listade
Blekinge	0	0	0,0
Dalarna	2	5 300	37,7
Gotland	0	10 000	0,0
Gävleborg	0	6 500	0,0
Halland	0	9 850	0,0
Jämtland	0	7 177	0,0
Jönköping	0	0	0,0
Kalmar	0	0	0,0
Kronoberg	3	7 100	42,3
Norrbottn	0	0	0,0
Skåne	3	73 400	4,1
Stockholm	13	86 363	15,1
Södermanland	0	3 500	0,0
Uppsala	0	53 607	0,0
Värmland	0	0	0,0
Västerbotten	0	4 800	0,0
Västernorrland	0	0	0,0
Västmanland	0	5 500	0,0
Västra Götaland	0	25 060	0,0
Örebro	0	0	0,0
Östergötland	0	12 700	0,0
Totalt:	21	310 857	6,8

* Län med noll patientunderlag saknar antingen rapporterande sentinelläkare eller så har inte någon rapport skickats in aktuell vecka.

Sentinelprovtagning inom öppenvård och på barn- och infektionskliniker

Antal sentinelfall per influensatyp och andel positiva, per vecka



Antal prov och andel positiva prover, aktuell vecka, samt antal **sentinelfall per influensatyp och län**, aktuell vecka och kumulativt sedan vecka 40, 2013.

Provernas ursprungslän	Antal inskickade prover		Antal laboratorieverifierade fall						Andel positiva prover
			Influensa A		Influensa B		Totalt		
	Aktuell vecka	Kumulativt	Aktuell vecka	Kumulativt	Aktuell vecka	Kumulativt	Aktuell vecka	Kumulativt	Aktuell vecka
Blekinge*	0	0	0	0	0	0	0	0	0
Dalarna*	2	2	0	0	0	0	0	0	0
Gotland*	0	6	0	0	0	0	0	0	0
Gävleborg*	0	0	0	0	0	0	0	0	0
Halland*	0	2	0	0	0	0	0	0	0
Jämtland*	4	12	0	0	0	0	0	0	0
Jönköping*	0	2	0	0	0	0	0	0	0
Kalmar	2	3	0	0	0	0	0	0	0
Kronoberg	2	3	0	0	0	0	0	0	0
Norrbottn*	1	5	0	0	0	0	0	0	0
Skåne*	7	39	0	1	0	0	1	0	0
Stockholm*	13	61	0	1	0	0	1	0	0
Sörmland*	0	0	0	0	0	0	0	0	0
Uppsala*	5	23	0	0	0	0	0	0	0
Värmland	0	0	0	0	0	0	0	0	0
Västerbotten*	1	4	0	0	0	0	0	0	0
Västernorrland*	0	6	0	0	0	0	0	0	0
Västmanland*	0	4	0	0	0	0	0	0	0
Västra Götaland*	4	19	0	0	0	0	0	0	0
Örebro	0	0	0	0	0	0	0	0	0
Östergötland	0	0	0	0	0	0	0	0	0
Totalt:	41	191	0	2	0	0	2	0	0

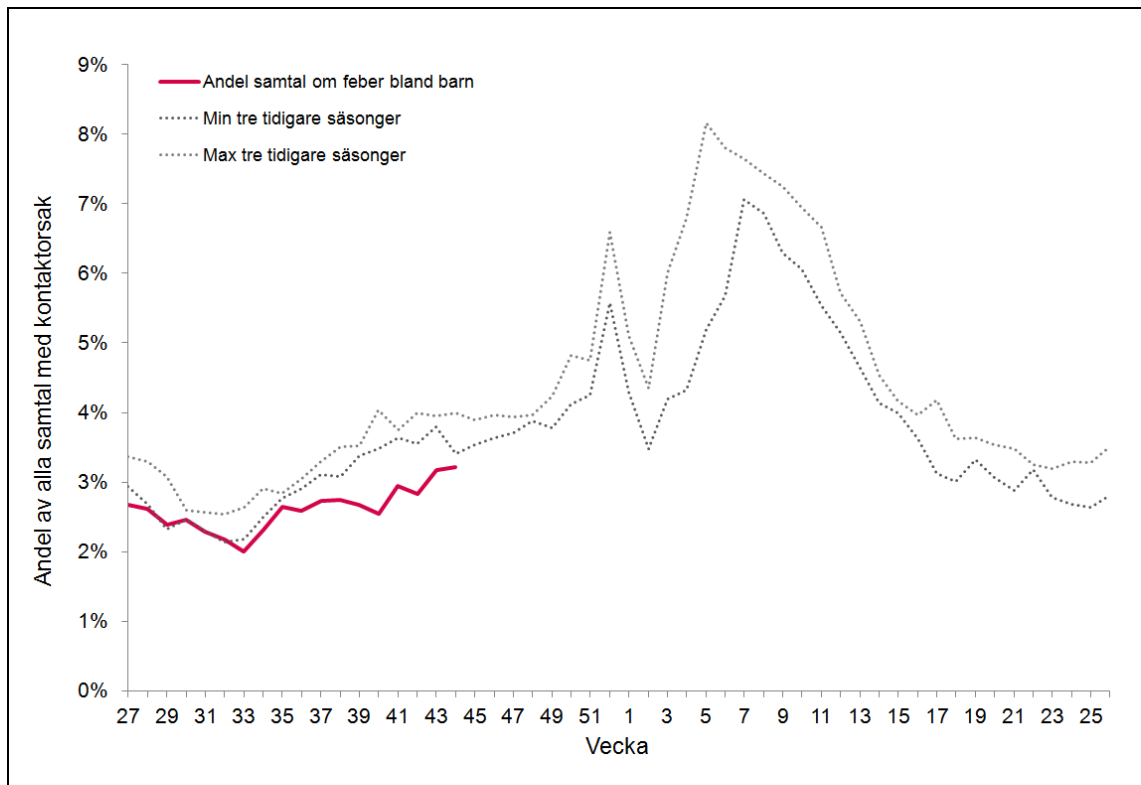
* I dessa län sker sentinelprovtagning även på barn- och infektionskliniker.

[Mer information om sentinelövervakningen.](#)

1177 Sjukvårdsrådgivningen

- Lågt för säsongen
- Oförändrat jämfört med tidigare veckor

Andel samtal till 1177 gällande feber hos barn av samtliga samtal med angiven kontaktorsak



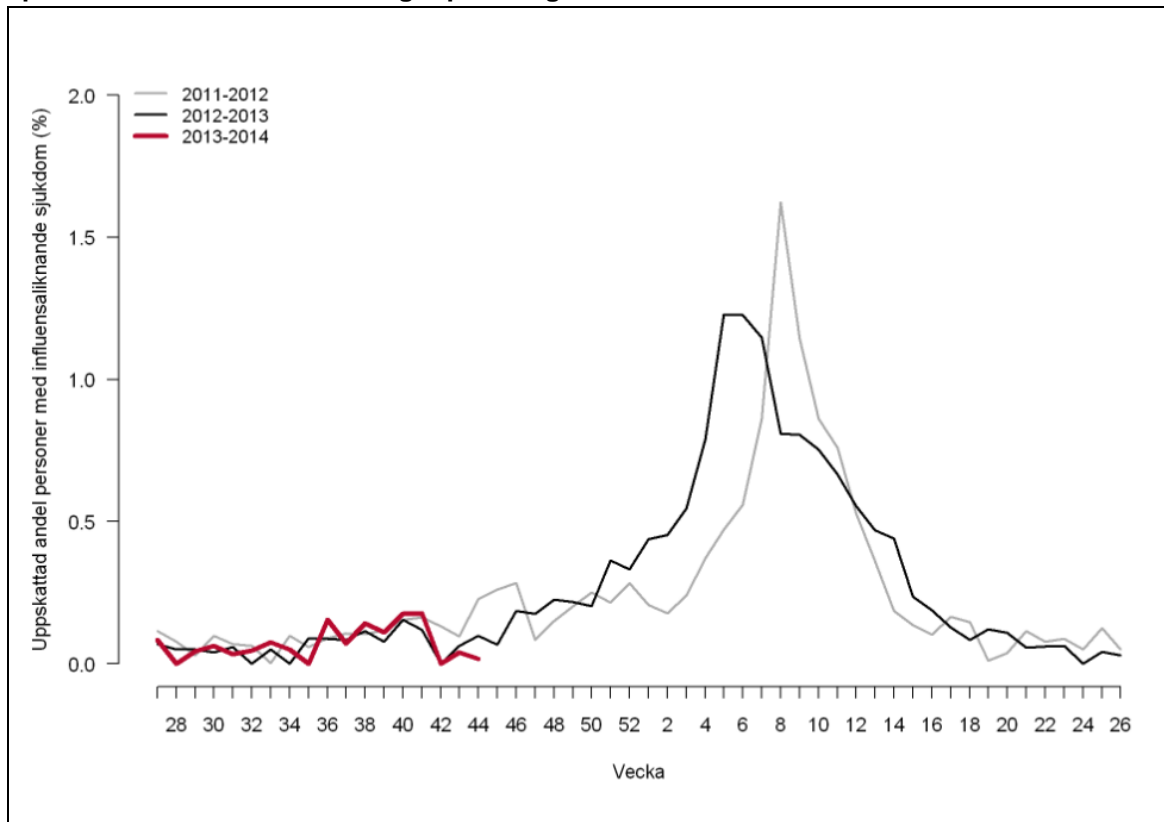
Mer information om 1177 Vårdguiden:

<http://www.smi.se/amnesomraden/overvakning/syndromovervakning/>

Webbsök

- Mycket låg influensaaktivitet.
- Normal nivå för säsongen.
- Oförändrat jämfört med föregående vecka

Uppskattad andel av befolkningen som har influensaliknande sjukdom - modell baserad på influensarelaterade sökningar på Vårdguiden.se



[Länk till Webbsöks veckorapport på SMI:s hemsida \(publiceras varje måndag\).](#)