

# Influensarapport för vecka 45, 2013

---

Denna rapport publicerades den 14 november 2013 och redovisar influensaläget vecka 45 (4/11 – 10/11) 2013.

## Innehållsförteckning

Sammanfattning .....	2
Vad visar övervakningssystemen?.....	2
Lägesbeskrivning .....	3
Läget i världen.....	3
Special: Vaccinationstäckning.....	4
Fördjupad statistik .....	6
Laboriebaserad övervakning.....	6
Sentinelrapportering.....	11
Sentinelprovtagning inom öppenvård och på barn- och infektionskliniker.....	12
Samtal till 1177 Vårdguiden .....	14
Webbsök .....	15

## Sammanfattning

Sporadiska fall av influensa fortsätter att rapporteras från olika håll i landet, både från laboratorerna och genom sentinelprovtagningen, men överlag visar övervakningssystemen på en fortsatt låg aktivitet i Sverige. Det är hög tid för personer i riskgrupp att vaccinera sig eftersom det tar upp till två veckor att få ett fullgott skydd av vaccinet. Läs mer om vaccinationstäckningen i år under vårt specialavsnitt på nästa sida.

### Vad visar övervakningssystemen?

I tabellen sammanfattas övervakningsdata för respektive system. Läs mer om systemen [här](#).

Övervakningssystem	Vecka 45	Förändring mot föregående vecka
Laboratiebaserad övervakning	5 influensafall, varav: 2 A/H1N1pdm09 3 annan A 0 B	Trend: Oförändrad
	310 prover 1,3% positiva	Trend: Oförändrad
Sentinelrapportering	6,3 patienter med ILS per 100 000 listade patienter  Aktivitet: Låg	Trend: Oförändrad
Sentinelprovtagning	5 fall, varav: 5 A/H1N1pdm09 0 A/H3N2 0 B-Victoria 0 B-Yamagata	Trend: Ökning
	46 prover 11,0% positiva	Trend: Ökning
Samtal till 1177 Vårdguiden	3,1% samtal om feber hos barn  Aktivitet: Låg	Trend: Oförändrad
Webbsök	Aktivitet: Ingen	Trend: Oförändrad

## Lägesbeskrivning

För vecka 45 rapporterades fem fall av säsongsinfluensa A från Stockholm, Örebro, Uppsala och Jönköpings län genom den laboratoriebaserade övervakningen. Fallet i Örebro och ett fall i Stockholm har typats till A(H1N1)pdm09, medan de andra tre är annan säsongsinfluensa A. Två av fallen av influensa A(H1N1)pdm09 som rapporterades från Stockholms län för vecka 44 var sjukhusvårdade. Att dessa personer sjukhusvårdats med influensa beror främst på att de nyligen återvänt hem från mellanöstern och att det därför funnits misstanke om smitta med MERS-CoV. Detta har kunnat uteslutas och influensa har istället påvisats.

Sentinelrapporteringen fortsätter att visa att fler patienter än de senaste åren söker vård för influensaliknande symptom. Detta beror sannolikt främst på att andra virus som orsakar luftvägsinfektioner cirkulerar, men andelen provtagna patienter med influensa har ökat och är 11% för denna vecka. För vecka 45 har fem positiva prov rapporterats inom sentinelprovtagningen, samtliga av typen influensa A(H1N1)pdm09. Fyra av dessa provtogs i Jämtlands län och det femte i Stockholm.

## Läget i världen

Från Europeiska smittskyddsmyndigheten ECDC rapporterades för vecka 44 att de 25 länder som rapporterat har en fortsatt låg aktivitet med inga eller sporadiska fall. Endast ett sentinelprov var positivt bland de 236 som analyserats i 19 länder. I Nordamerika rapporteras en svag ökning av antalet fall, men ingen stor geografisk spridning rapporteras.

## Special: Vaccinationstäckning

Världshälsoorganisationen (WHO) rekommenderar en vaccinationstäckning på 75% bland äldre eftersom de löper störst risk att bli allvarligt sjuka och dö av en influensainfektion. Genom ett samarbete med smittskyddsläkarna kommer SMI denna säsong regelbundet att samla in och publicera vilken vaccinationstäckning som uppnåtts. Elva landsting kan ta fram denna statistik: Gävleborg, Jämtland, Jönköping, Kalmar<sup>1</sup>, Kronoberg, Norrbotten, Stockholm, Värmland, Västernorrland, Västra Götaland och Östergötland. Data är preliminära, då det är en viss fördröjning i inrapporteringen till registren som smittskyddsmyndigheterna använder.

Kampanjerna för influensavaccination startade vecka 42 i många landsting. I dessa landsting har mellan 20% och 44% av personerna över 65 år vaccinerat sig (tabell 1). Det är ungefär lika många som vid samma tidpunkt förra året enligt de landsting som har jämförbara data från föregående säsong. I Värmland har vaccinationstäckningen ökat jämfört med fjolåret. I landstingen med högst vaccinationstäckning bland personer över 65 år – Kronoberg, Värmland och Gävleborg – har smittskyddsmyndigheterna skickat informationsbrev om influensavaccinationer till personer över 65 år och genomfört informationsinsatser på bred front. Värmland hade ett av de första influensafallen för säsongen vilket också kan ha motiverat fler att vilja vaccinera sig ([se influensarapport för vecka 40](#)). I landsting som började kampanjen vecka 45 eller 46 har ungefär 3% av personerna över 65 år vaccinerat sig (tabell 1).

**Tabell 1. Antal och andel vaccinerade över 65 år per landsting**

Landsting	Antal vaccinerade över 65 år	Andel vaccinerade i befolkningen över 65 år	Vecka då vaccinationskampanjen startade
Gävleborg	19 427	31%	Vecka 42
Jämtland	6 257	22%	Vecka 42
Jönköping	1 735	3%	Vecka 46
Kronoberg	16 782	44%	Vecka 42
Norrbotten	1 480	3%	Vecka 45
Stockholm	72 771	22%	Vecka 42
Värmland	23 671	38%	Vecka 42
Västernorrland	11 124	20%	Vecka 42
Västra Götaland	69 503	23%	Vecka 42
Östergötland	2 852	3%	Vecka 45
<b>Totalt</b>	<b>225 602</b>	<b>21%</b>	

<sup>1</sup> Kalmar har inte hunnit rapportera till denna sammanställning.

Högst andel vaccinerade återfinns bland personer över 75 år (tabell 2). Det är oklart vad det beror på, men risken för allvarlig sjukdom ökar med stigande ålder.

**Tabell 2. Antal och andel vaccinerade per åldersgrupp (data från Gävleborg, Jönköping, Norrbotten, Stockholm, Värmland och Västra Götaland)**

Åldersgrupp	Antal vaccinerade	Befolkningsunderlag *	Andel vaccinerade
0-4	231	302 159	0,08%
5-14	511	536 218	0,10%
15-39	5 178	1 592 122	0,33%
40-64	23 657	1 561 638	1,51%
65-74	93 281	488 446	19,10%
75-84	67 222	263 662	25,50%
85+	28 084	120 678	23,27%
<b>Totalt</b>	<b>218 164</b>	<b>4 864 923</b>	<b>4,48%</b>

\* Befolkningsunderlaget avser antalet den 31 december 2012.

Det uppskattas att mellan 10% och 20% av Sveriges befolkning tillhör en medicinsk riskgrupp för svår influensasjukdom. Hittills har omkring 40 000 personer under 65 år vaccinerats i de landsting som rapporterar, vilket motsvarar 1% av befolkningen.

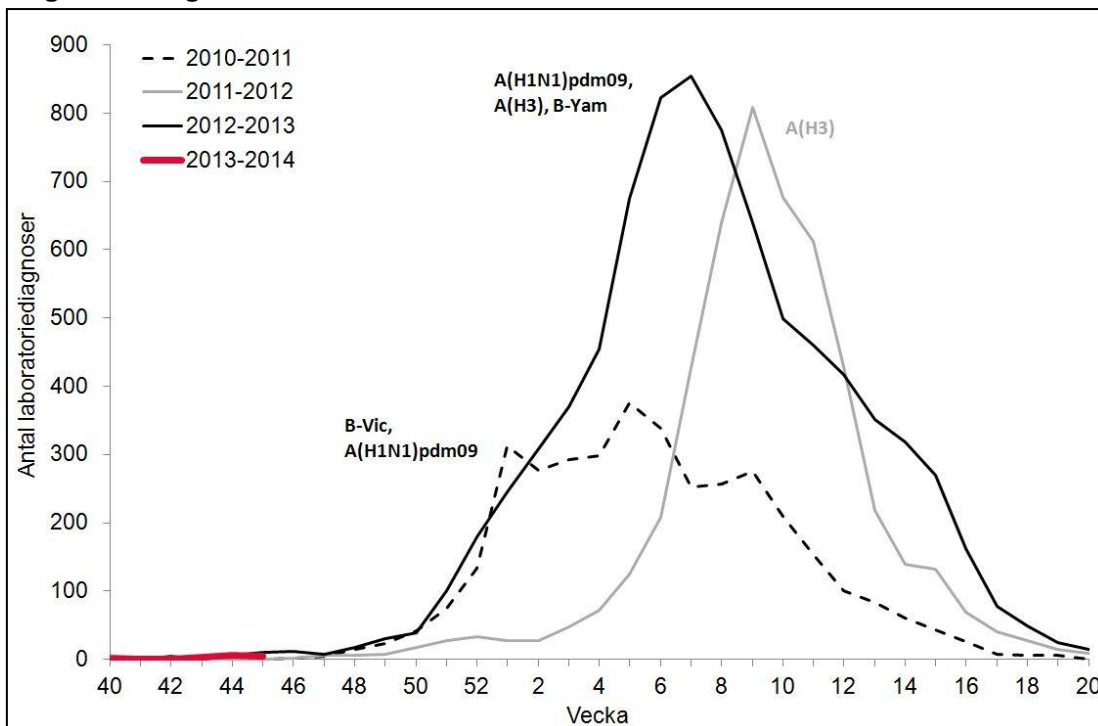
Under förra säsongen var personer under 65 år med underliggande sjukdom överrepresenterade bland de mer än 200 personer som intensivvårdades i samband med influensa – och de flesta var inte vaccinerade även om de tillhörde en definierad riskgrupp som rekommenderas vaccination. Influensavaccinet bör ges nu, så att de som behöver skydd hinner bli skyddade innan influensan slår till på allvar. Det är viktigt att vården påminner dem som hör till riskgrupp om vaccinationen och gör det så enkelt som möjligt för dem att ta sprutan.

- Läs mer: [Socialstyrelsens rekommendationer om vem som bör erbjudas vaccination mot influensa.](#)

## Fördjupad statistik

### Laboriebaserad övervakning

**Antal laboratorieverifierade influensafall (alla typer) per vecka säsong 2013-2014 och tidigare säsonger.**



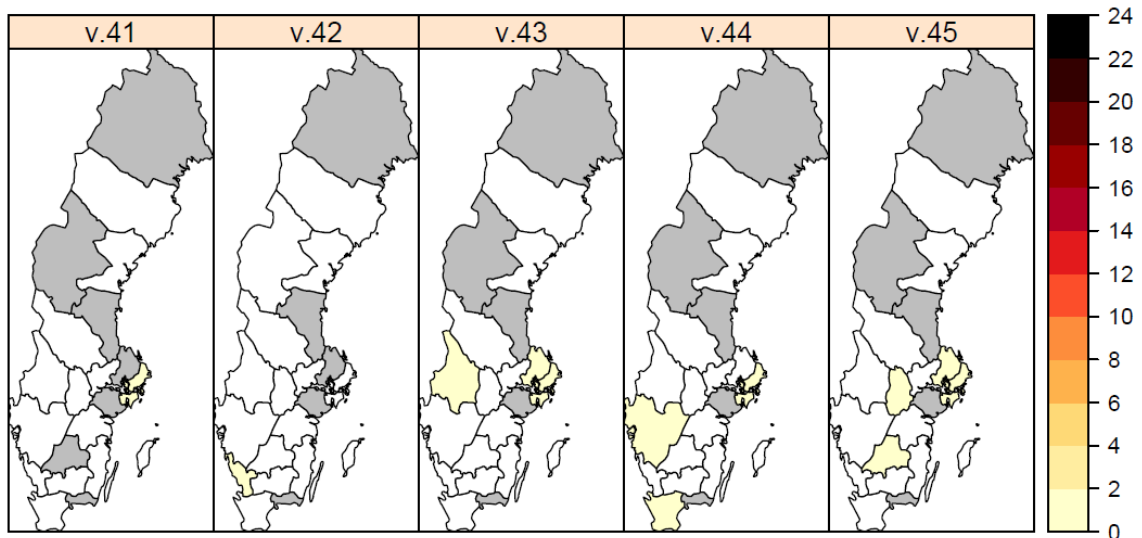
För tidigare säsonger anges vilken subtyp (av influensa A) alt. linjetyp (av influensa B) som dominerade. Figuren inkluderar inte fall diagnosticerade inom sentinelövervakningen.

**Antal laboratorieverifierade influensafall per subtyp och totalt, samt antal analyserade prover och andel positiva, aktuell vecka och kumulativt, säsong 2013-2014.**

(Tabellen inkluderar inte fall diagnosticerade inom sentinelövervakningen.)

Influensatyp	Aktuell vecka	Föregående vecka	Förändring	Kumulativt under säsongen
Influensa A(H1N1)pdm09	2	3	-33,3%	10
Annan influensa A	3	2	50,0%	7
Influensa B	0	1	-100,0%	1
<b>Totalt antal fall</b>	<b>5</b>	<b>6</b>	<b>-16,7%</b>	<b>18</b>
Antal analyserade prover	310	309	0,3%	1 705
<b>Andel positiva prover</b>	<b>1,6%</b>	<b>1,9%</b>	<b>-16,9%</b>	<b>1,1%</b>

**Antal laboratorieverifierade influensafall (alla typer) per län och 100 000 invånare**



Färgskalan symboliserar antalet laboratorieverifierade influensafall per 100 000 invånare och baserar sig på den frivilliga laboratorierapporteringen samt anmälningar av fall av influensa A(H1N1)pdm09 (anmälningsplikt). Län markerade med grått har den aktuella veckan inte haft något rapporterade laboratorium. I län markerade med vitt har minst ett laboratorium rapporterat, men inga influensafall har diagnosticerats.

Observera att antalet tagna prover varierar mellan län och över tid och påverkar starkt antalet fall som diagnosticeras. Alla prover från Gotland analyseras i Stockholm. Incidensen i Stockholm har inte korrigerats för prover positiva för säsongsinfluensa A och B från Gotland, men den bör inte påverkas märkbart.

### Antal laboratorieverifierade influensafall (alla typer) **per län**, aktuell vecka och kumulativt denna säsong

(Tabellen inkluderar inte fall diagnosticerade inom sentinelövervakningen.)

Län	Aktuell vecka		Kumulativt under säsongen	
	Antal fall	Antal fall per 100 000 invånare	Antal fall	Antal fall per 100 000 invånare
Blekinge	-	0,00	0	0,00
Dalarna	0	0,00	0	0,00
Gotland	0	0,00	0	0,00
Gävleborg	-	0,00	0	0,00
Halland	0	0,00	1	0,33
Jämtland	-	0,00	0	0,00
Jönköping	1	0,00	1	0,29
Kalmar	0	0,00	0	0,00
Kronoberg	0	0,00	0	0,00
Norrbottn	-	0,00	0	0,00
Skåne	0	0,08	1	0,08
Stockholm	2	0,19	8	0,38
Sörmland	-	0,00	0	0,00
Uppsala	1	0,00	3	0,88
Värmland	0	0,00	2	0,73
Västerbotten	0	0,00	0	0,00
Västernorrland	0	0,00	0	0,00
Västmanland	0	0,00	0	0,00
Västra Götaland	0	0,06	1	0,06
Örebro	1	0,00	1	0,35
Östergötland	0	0,00	0	0,00
<b>Totalt:</b>	<b>5</b>	<b>0,33</b>	<b>18</b>	<b>3,10</b>



**Antal laboratorieverifierade influensafall per laboratorium, aktuell vecka och kumulativt denna säsong.**

(Tabellen inkluderar inte fall diagnosticerade inom sentinelövervakningen.)

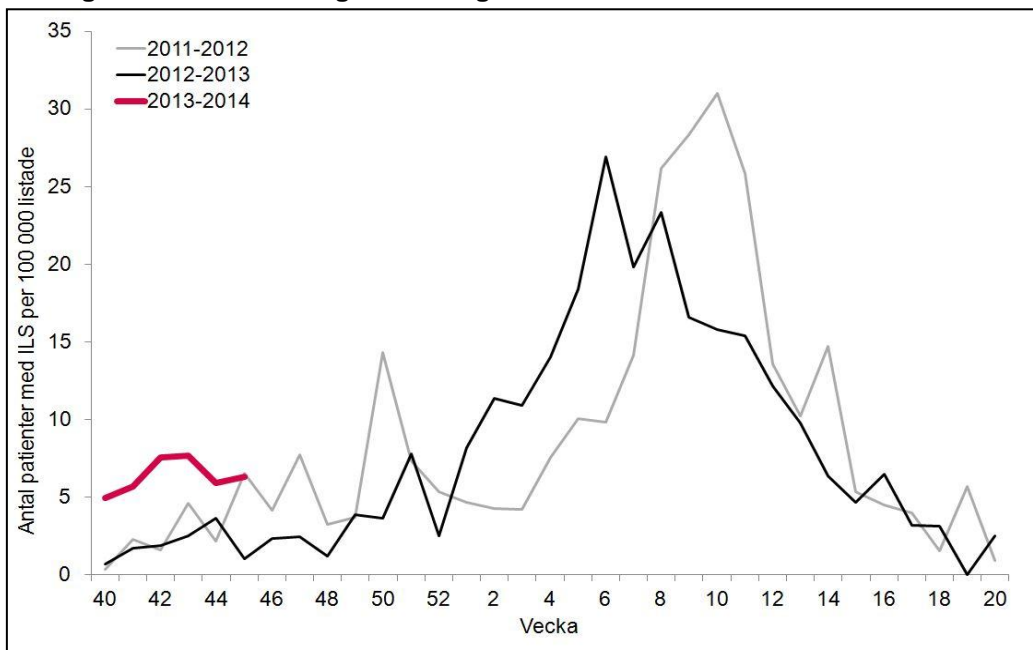
Län	Laboratorium	Antal laboratorieverifierade fall						Antal provtagna	Andel prover positiva för influensa
		Aktuell vecka			Kumulativt under säsongen				
		Influensa A(H1N1)pdm09	Annan influensa A	Influensa B	Influensa A(H1N1)pdm09	Annan influensa A	Influensa B	Aktuell vecka	Aktuell vecka
Blekinge	Karlskrona <sup>3</sup>	0	-	-	0	-	-	-	-
Dalarna	Falun	0	0	0	0	0	0	1	0,0%
Gotland	Visby <sup>1</sup>	0	0	0	-	-	-	-	-
Gävleborg	Gävle	0	-	-	0	-	-	-	-
Halland	Halmstad	0	0	0	1	-	-	9	0,0%
Jämtland	Östersund	0	-	-	0	-	-	-	-
Jönköpings län	Jönköping	0	1	-	0	1	0	2	50,0%
Kalmar län	Kalmar	0	0	0	0	-	-	2	0,0%
Kronoberg	Växjö <sup>3</sup>	0	0	0	0	0	0	6	0,0%
Norrbotten	Gällivare	0	-	-	0	-	-	-	-
	Luleå	0	-	-	0	-	-	-	-
Region Skåne	Malmö	0	0	0	0	1	0	21	0,0%
Stockholm	Aleris Medilab	0	0	0	0	0	0	5	0,0%
	Karolinska Solna/Huddinge <sup>1</sup>	1	1	-	5	3	0	69	2,9%

Län	Laboratorium	Antal laboratorieverifierade fall						Antal provtagna	Andel prover positiva för influensa
		Aktuell vecka			Kumulativt under säsongen				
		Influensa A(H1N1)pdm09	Annan influensa A	Influensa B	Influensa A(H1N1)pdm09	Annan influensa A	Influensa B	Aktuell vecka	Aktuell vecka
Stockholm	S:t Görän / Unilabs	0	-	-	0	0	0	3	0,0%
Sörmland	Eskilstuna / Unilabs <sup>2</sup>	0	-	-	0	-	-	11	0,0%
Uppsala län	Uppsala	0	1	0	1	2	0	-	-
Värmland	Karlstad	0	0	0	2	0	0	25	0,0%
Västerbotten	Umeå	0	0	0	0	0	0	5	0,0%
Västernorrland	Sundsvall	0	0	0	0	0	0	4	0,0%
Västmanland	Västerås	0	0	0	0	-	-	2	0,0%
Västra Götaland	Borås	0	0	0	0	-	-	4	0,0%
	Göteborg	0	-	-	0	0	0	125	0,0%
	Skövde	0	-	-	0	0	0	9	0,0%
	Trollhättan	0	-	-	0	-	-	-	-
Örebro län	Örebro	1	0	0	1	0	0	4	25,0%
Östergötland	Linköping	0	0	0	0	0	0	3	0,0%
	<b>Totalt:</b>	<b>2</b>	<b>3</b>	<b>0</b>	<b>10</b>	<b>7</b>	<b>0</b>	<b>310</b>	<b>1,6%</b>

Ett streck (-) indikerar att laboratoriet inte har rapporterat antal fall eller antal provtagna för aktuell vecka. <sup>1</sup>Alla prover från Gotland analyseras vid Karolinska Universitetssjukhuset i Solna och är inkluderade i deras redovisning. <sup>2</sup>Alla prover från Sörmland analyseras av Unilabs i Skövde. <sup>3</sup>Huvuddelen av proverna från Blekinge analyseras i Växjö och är inkluderade i deras redovisning. [Mer information om den laboriebaserade övervakningen.](#)

## Sentinelrapportering

Antal patienter med **influenzaliknande sjukdom (ILS)** per 100 000 listade patienter, säsong 2013-2014 och tidigare säsonger



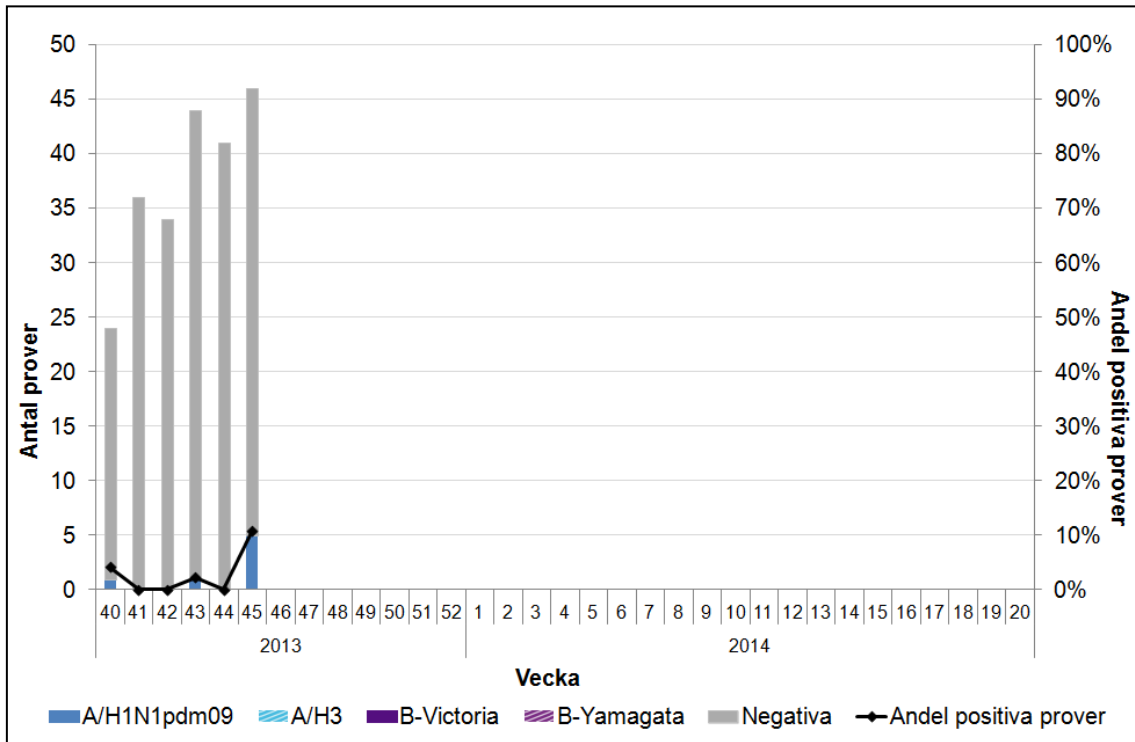
### Antal patienter med influenzaliknande sjukdom (ILS) per län, aktuell vecka

Län	Antal patienter med ILS	Patientunderlag *	Antal ILS-patienter per 100 000 listade
Blekinge	0	0	0,0
Dalarna	0	5 300	0,0
Gotland	0	0	0,0
Gävleborg	0	6 500	0,0
Halland	0	9 850	0,0
Jämtland	1	3 177	31,5
Jönköping	2	3 481	57,5
Kalmar	0	0	0,0
Kronoberg	0	13 782	0,0
Norrbottn	0	0	0,0
Skåne	4	61 093	6,5
Stockholm	5	53 663	9,3
Södermanland	0	3 500	0,0
Uppsala	5	58 914	8,5
Värmland	0	0	0,0
Västerbotten	0	0	0,0
Västernorrland	0	0	0,0
Västmanland	1	12 689	7,9
Västra Götaland	0	39 570	0,0
Örebro	0	0	0,0
Östergötland	0	12 700	0,0
<b>Totalt:</b>	<b>18</b>	<b>284 219</b>	<b>6,3</b>

\* Län med noll patientunderlag saknar antingen rapporterande sentinelläkare eller så har inte någon rapport skickats in aktuell vecka.

## Sentinelprovtagning inom öppenvård och på barn- och infektionskliniker

Antal sentinelfall per influensatyp och andel positiva, per vecka



Antal prov och andel positiva prover, aktuell vecka, samt antal **sentinelfall per influensatyp och län**, aktuell vecka och kumulativt sedan vecka 40, 2013.

Provernas ursprungslän	Antal inskickade prover		Antal laboratorieverifierade fall						Andel positiva prover
			Influensa A		Influensa B		Totalt		
	Aktuell vecka	Kumulativt	Aktuell vecka	Kumulativt	Aktuell vecka	Kumulativt	Aktuell vecka	Kumulativt	Aktuell vecka
Blekinge*	0	0	-	-	0	0	0	0	-
Dalarna*	3	5	0	0	-	-	0	0	0,0%
Gotland*	3	8	0	0	-	-	0	0	0,0%
Gävleborg*	0	0	-	-	0	0	0	0	-
Halland*	0	3	-	0	0	-	0	0	-
Jämtland*	7	19	4	4	0	0	4	4	57,1%
Jönköping*	0	2	-	0	0	-	0	0	-
Kalmar	1	3	0	0	-	-	0	0	0,0%
Kronoberg	0	3	-	0	0	-	0	0	-
Norrbottn*	0	5	-	0	0	-	0	0	-
Skåne*	6	43	0	1	-	0	0	1	0,0%
Stockholm*	11	74	1	2	0	0	1	2	9,1%
Sörmland*	0	0	-	-	0	0	0	0	-
Uppsala*	8	30	0	0	-	-	0	0	0,0%
Värmland	0	0	-	-	0	0	0	0	-
Västerbotten*	0	4	-	0	0	-	0	0	-
Västernorrland*	0	7	-	0	0	-	0	0	-
Västmanland*	2	5	0	0	-	-	0	0	0,0%
Västra Götaland*	5	23	0	0	-	-	0	0	0,0%
Örebro	0	0	-	-	0	0	0	0	-
Östergötland	0	0	-	-	0	0	0	0	-
<b>Totalt:</b>	<b>46</b>	<b>234</b>	<b>5</b>	<b>7</b>	<b>0</b>	<b>0</b>	<b>5</b>	<b>0</b>	<b>10,9%</b>

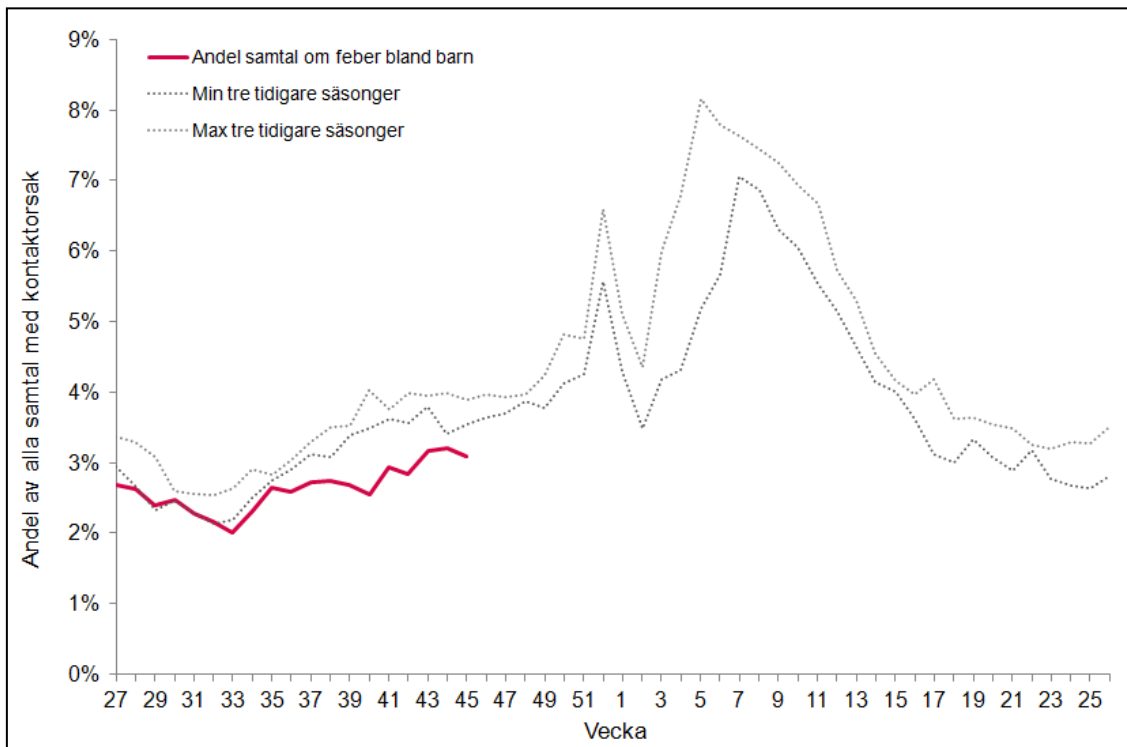
\* I dessa län sker sentinelprovtagning även på barn- och infektionskliniker.

[Mer information om sentinelövervakningen.](#)

## Samtal till 1177 Vårdguiden

- Lågt för säsongen
- Oförändrat jämfört med tidigare veckor

### Andel samtal till 1177 Vårdguiden gällande feber hos barn av samtliga samtal med angiven kontaktorsak



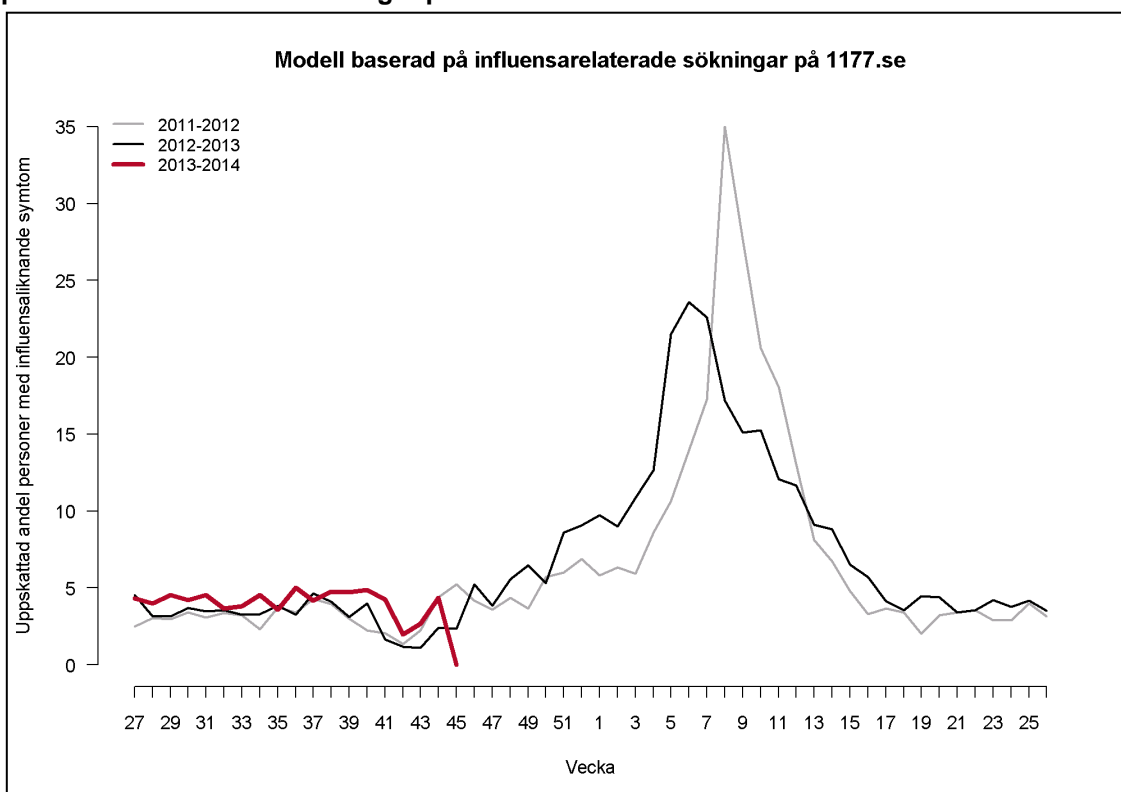
Mer information om 1177 Vårdguiden:

<http://www.smi.se/amnesomraden/overvakning/syndromovervakning/>

## Webbsök

- Ingen influensaaktivitet.
- Normal nivå för säsongen.
- Oförändrat jämfört med föregående vecka.

### Uppskattad andel av befolkningen som har influensaliknande sjukdom - modell baserad på influensarelaterade sökningar på 1177.se



[Länk till Webbsöks veckorapport på SMI:s hemsida \(publiceras varje måndag\).](#)