

Influensarapport för vecka 46, 2013

Denna rapport publicerades den 21 november 2013 och redovisar influensaläget vecka 46 (11/11 – 17/11) 2013.

Innehållsförteckning

Sammanfattning	2
Vad visar övervakningssystemen?.....	2
Lägesbeskrivning	3
Läget i världen.....	3
Special: Webbsök för influensa nu från 1177.se.....	3
Fördjupad statistik	4
Laboriebaserad övervakning.....	4
Sentinelrapportering.....	9
Sentinelprovtagning inom öppenvård och på barn- och infektionskliniker.....	10
1177 Sjukvårdsrådgivningen.....	12
Webbsök	13

Sammanfattning

Sporadiska fall av influensa rapporteras från olika håll i landet, både från laboratorierna och genom sentinelprovtagningen, men överlag visar övervakningssystemen på en fortsatt låg aktivitet i Sverige och övriga Europa samt i Nordamerika.

Vad visar övervakningssystemen?

I tabellen sammanfattas övervakningsdata för respektive system. Läs mer om systemen [här](#).

Övervakningssystem	Vecka 46	Förändring mot föregående vecka
Laboratiebaserad övervakning	9 influensafall, varav: 4 A/H1N1pdm09 4 annan säsongsinfluensa A 1 B	Trend: Oförändrad
	350 prover 2,6 % positiva	Trend: Oförändrad
Sentinelrapportering	5,2 patienter med ILS per 100 000 listade patienter Aktivitet: Låg	Trend: Oförändrad
Sentinelprovtagning	1 fall, varav: 1 A/H1N1pdm09 0 A/H3N2 0 B-Victoria 0 B-Yamagata	Trend: Minskning
	50 prover 2,0 % positiva	Trend: Minskning
1177 Vårdguiden	3,3 % samtal om feber hos barn Aktivitet: Låg	Trend: Ökning
Webbsök för influensa	Aktivitet: Mycket låg	Trend: Ökning

Lägesbeskrivning

Från modellen Webbsök och samtalen till 1177 Vårdguiden ser vi att det är relativt få som sökt råd kring influensaliknande symptom om man jämför med samma tidpunkt under föregående säsonger. Sporadiska fall av främst influensa A(H1N1)pdm09 och annan säsongsinfluensa A rapporteras från laboratorierna i Stockholm, Östersund, Malmö och Uppsala och genom sentinelprovtagningen från Jämtland, men ännu är spridningen av influensa lokal.

Läget i världen

Norge och Danmark rapporterar även sporadiska influensafall. Från Europeiska smittskyddsmyndigheten ECDC rapporterades för vecka 45 att övriga Europa ser en fortsatt låg aktivitet med sporadiska fall rapporterade från Danmark, Frankrike, Norge, Slovakien, Sverige och Skottland.

Från USA och Kanada rapporterades en svagt ökande influensaaktivitet under vecka 45, främst i vissa regioner och delstater, där spridningen ännu är lokal eller sporadisk. Den Panamerikanska hälsoorganisationen PAHO rapporterar att det under vecka 44 cirkulerade både influensa A och B i delar av Centralamerika och Karibien.

Special: Webbsök för influensa nu från 1177.se

Varje vecka får SMI anonymiserade uppgifter om antalet sökningar gjorda på influensa och influensasymptom på 1177 Vårdguidens webbplats. Dessa matas in i en statistisk modell som uppskattar andelen personer i befolkningen med influensaliknande sjukdom, vilket är ett av SMI:s traditionella influensamått. Erfarenhet från tidigare säsonger visar att modellens uppskattningar följer den traditionella övervakningen väl, och att den ger en tidig indikation på omfattningen av influensaspridningen. Varje måndag publiceras diagrammet som Webbsöks modell skapar på [SMI:s webbplats](#).

I början av november gick Vårdguiden och 1177 samman, och bildade 1177 Vårdguiden. I och med samgåendet har även webbplatserna sammanförts, och den gemensamma webbplatsen går under namnet 1177.se. Det betyder att Webbsök nu gått över från att ta in data från sökningar på Vårdguiden.se till data från 1177.se.

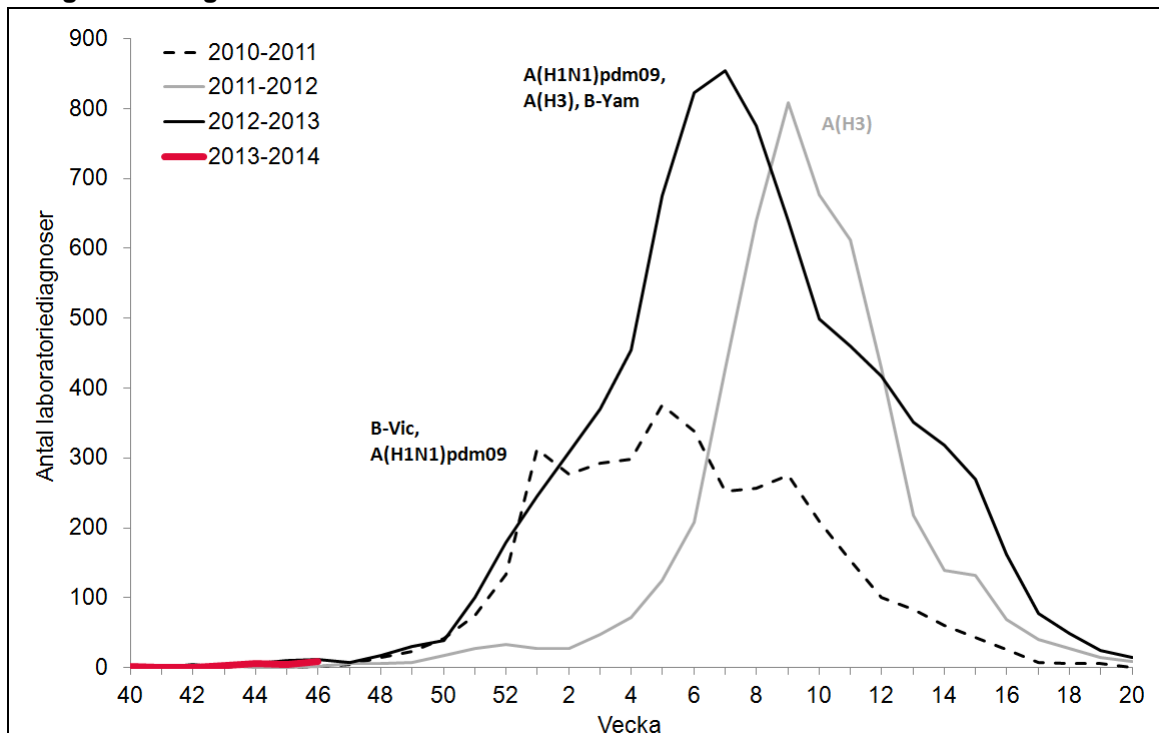
Fram till och med vecka 44, 2013 visas i grafen uppskattningar gjorda på sökningar på Vårdguiden.se. Från och med vecka 45, 2013 visas uppskattningar gjorda på 1177.se, vilket från och med den veckan är den gemensamma webbplatsen. Dessa uppskattningar görs av en statistisk modell byggd på sökningarna för två tidigare säsonger från både Vårdguiden.se och 1177.se. I och med bytet av sökmotor kommer det att ta några veckor för modellen att stabilisera sig.

Vi vill gärna tipsa våra läsare att kolla [Webbsök](#) på måndagarna för den tidigaste signalen vi har inom vår övervakning.

Fördjupad statistik

Laboriebaserad övervakning

Antal laboratorieverifierade influensafall (alla typer) per vecka säsong 2013-2014 och tidigare säsonger.



För tidigare säsonger anges vilken subtyp (av influensa A) alt. linjetyp (av influensa B) som dominerade. Figuren inkluderar inte fall diagnosticerade inom sentinelövervakningen.

Antal laboratorieverifierade influensafall per subtyp och totalt, samt antal analyserade prover och andel positiva, aktuell vecka och kumulativt, säsong 2013-2014.

(Tabellen inkluderar inte fall diagnosticerade inom sentinelövervakningen.)

Influensatyp	Aktuell vecka	Föregående vecka	Förändring	Kumulativt under säsongen
Influensa A(H1N1)pdm09	4	2	100,0%	14
Annan säsongsinfluensa A	4	2	100,0%	10
Influensa B	1	0	-	2
Totalt antal fall	9	4	125,0%	26
Antal analyserade prover	350	323	8,4 %	2 068
Andel positiva prover	2,6 %	1,2 %	1 495,4%	1,3 %

Antal laboratorieverifierade influensafall (alla typer) **per län**, aktuell vecka och kumulativt denna säsong

(Tabellen inkluderar inte fall diagnosticerade inom sentinelövervakningen.)

Län	Aktuell vecka		Kumulativt under säsongen	
	Antal fall	Antal fall per 100 000 invånare	Antal fall	Antal fall per 100 000 invånare
Blekinge	-	0,00	0	0,00
Dalarna	0	0,00	0	0,00
Gotland	0	0,00	0	0,00
Gävleborg	-	0,00	0	0,00
Halland	0	0,00	1	0,33
Jämtland	1	0,00	1	0,79
Jönköping	0	0,00	1	0,29
Kalmar	0	0,00	0	0,00
Kronoberg	0	0,00	0	0,00
Norrbottn	-	0,00	0	0,00
Skåne	1	0,08	2	0,16
Stockholm	4	0,19	12	0,56
Sörmland	-	0,00	0	0,00
Uppsala	3	0,00	5	1,75
Värmland	0	0,00	2	0,73
Västerbotten	0	0,00	0	0,00
Västernorrland	0	0,00	0	0,00
Västmanland	0	0,00	0	0,00
Västra Götaland	0	0,06	1	0,06
Örebro	0	0,00	1	0,35
Östergötland	0	0,00	0	0,00
Totalt:	9	0,09	26	0,27

Antal laboratorieverifierade influensafall per laboratorium, aktuell vecka och kumulativt denna säsong.

(Tabellen inkluderar inte fall diagnosticerade inom sentinelövervakningen.)

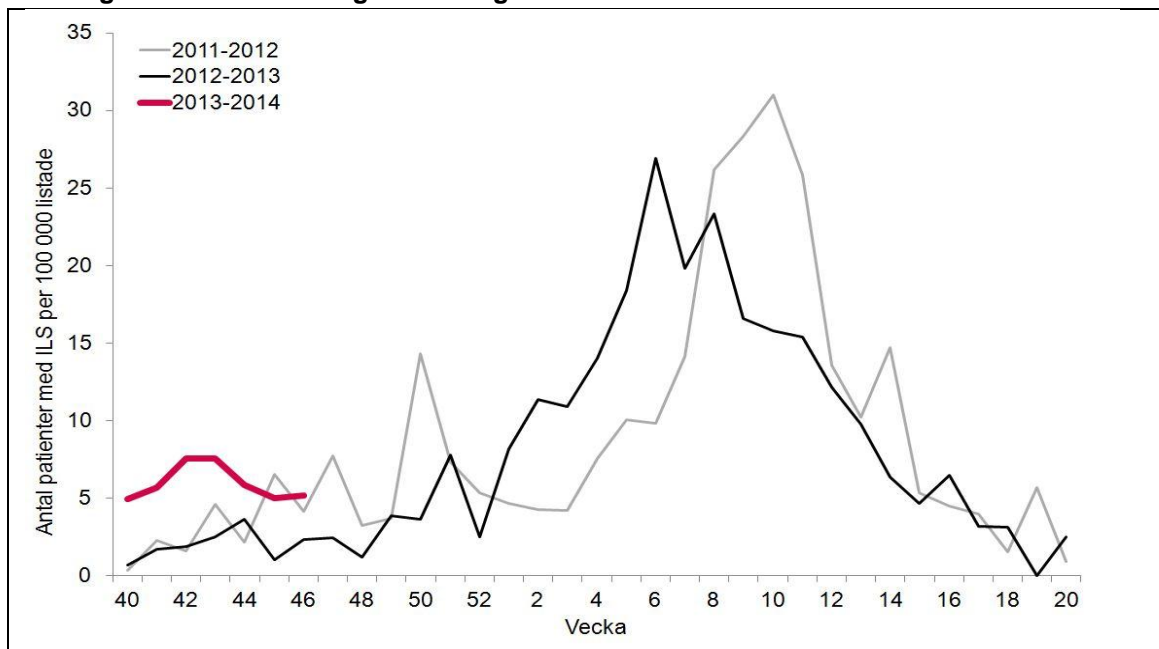
Län	Laboratorium	Antal laboratorieverifierade fall						Antal provtagna	Andel prover positiva för influensa
		Aktuell vecka			Kumulativt under säsongen				
		Influensa A(H1N1)pdm09	Annan säsongsinfluensa A	Influensa B	Influensa A(H1N1)pdm09	Annan säsongsinfluensa A	Influensa B	Aktuell vecka	Aktuell vecka
Blekinge	Karlskrona ³	0	-	-	0	-	-	-	-
Dalarna	Falun	0	0	0	0	0	0	5	0,0 %
Gotland	Visby ¹	0	0	0	-	-	-	-	-
Gävleborg	Gävle	0	-	-	0	-	-	0	-
Halland	Halmstad	0	0	0	1	-	-	12	0,0 %
Jämtland	Östersund	0	1	-	0	-	-	8	-
Jönköpings län	Jönköping	0	0	0	0	1	0	7	0,0 %
Kalmar län	Kalmar	0	0	0	0	-	-	3	0,0 %
Kronoberg	Växjö ³	0	0	0	0	0	0	7	0,0 %
Norrbottn	Gällivare	0	-	-	0	-	-	-	-
	Luleå	0	-	-	0	-	-	-	-
Region Skåne	Malmö	0	-	1	0	1	1	23	4,3 %
Stockholm	Aleris Medilab	0	0	0	0	0	0	1	0,0 %
	Karolinska Solna/Huddinge ¹	1	2	-	6	5	0	89	3,4 %

Län	Laboratorium	Antal laboratorieverifierade fall						Antal provtagna	Andel prover positiva för influensa
		Aktuell vecka			Kumulativt under säsongen				
		Influensa A(H1N1)pdm09	Annan säsongsinfluensa A	Influensa B	Influensa A(H1N1)pdm09	Annan säsongsinfluensa A	Influensa B	Aktuell vecka	Aktuell vecka
	S:t Görän/Unilabs	1	-	-	1	0	0	7	14,3%
Sörmland	Eskilstuna/Unilabs ²	0	-	-	0	-	-	13	0,0 %
Uppsala län	Uppsala	2	1	-	3	3	0	0	-
Värmland	Karlstad	0	0	0	2	0	0	23	0,0 %
Västerbotten	Umeå	0	0	0	0	0	0	6	0,0 %
Västernorrland	Sundsvall	0	0	0	0	0	0	3	0,0 %
Västmanland	Västerås	0	0	0	0	-	-	0	0,0 %
Västra Götaland	Borås	0	0	0	0	-	-	6	0,0 %
	Göteborg	0	0	0	0	0	0	124	0,0 %
	Skövde	0	0	0	0	0	0	5	0,0 %
	Trollhättan	0	-	-	0	-	-	-	-
Örebro län	Örebro	0	0	0	1	0	0	6	0,0 %
Östergötland	Linköping	0	0	0	0	0	0	2	0,0 %
	Totalt:	4	4	1	14	10	1	350	2,6 %

Ett streck (-) indikerar att laboratoriet inte har rapporterat antal fall eller antal provtagna för aktuell vecka. ¹Alla prover från Gotland analyseras vid Karolinska Universitetssjukhuset i Solna och är inkluderade i deras redovisning. ²Alla prover från Sörmland analyseras av Unilabs i Skövde. ³Huvuddelen av proverna från Blekinge analyseras i Växjö och är inkluderade i deras redovisning. [Mer information om den laboriebaserade övervakningen.](#)

Sentinelrapportering

Antal patienter med **influenzaliknande sjukdom (ILS)** per 100 000 listade patienter, säsong 2013-2014 och tidigare säsonger



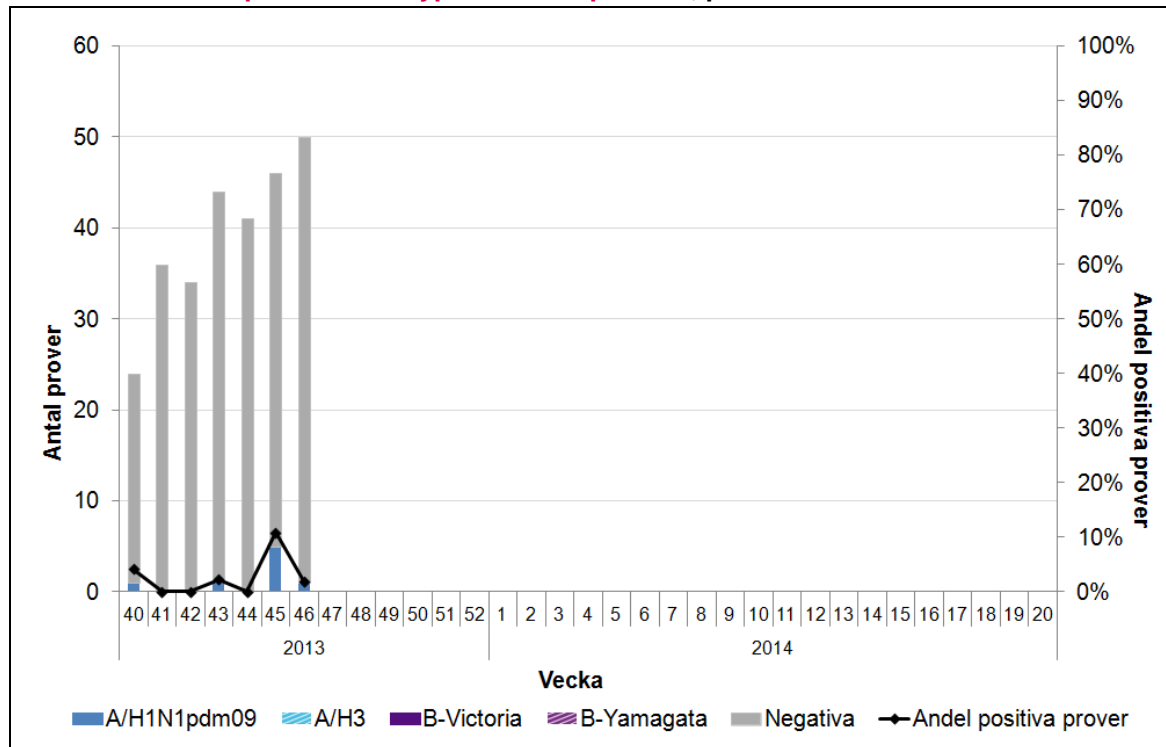
Antal patienter med influenzaliknande sjukdom (ILS) per län, aktuell vecka

Län	Antal patienter med ILS	Patientunderlag *	Antal ILS-patienter per 100 000 listade
Blekinge	0	0	0,0
Dalarna	1	5 300	18,9
Gotland	0	0	0,0
Gävleborg	0	6 500	0,0
Halland	0	9 850	0,0
Jämtland	1	3 177	31,5
Jönköping	2	9 681	20,7
Kalmar	0	0	0,0
Kronoberg	0	20 882	0,0
Norrbottn	0	0	0,0
Skåne	2	72 493	2,8
Stockholm	4	48 463	8,3
Södermanland	2	3 500	57,1
Uppsala	3	45 284	6,6
Värmland	0	0	0,0
Västerbotten	0	4 800	0,0
Västernorrland	0	0	0,0
Västmanland	1	24 489	4,1
Västra Götaland	1	60 530	1,7
Örebro	0	0	0,0
Östergötland	0	12 700	0,0
Totalt:	17	327 649	5,2

* Län med noll patientunderlag saknar antingen rapportering från sentinelläkare eller så har inte någon rapport skickats in aktuell vecka.

Sentinelprovtagning inom öppenvård och på barn- och infektionskliniker

Antal sentinelfall per influensatyp och andel positiva, per vecka



Antal prov och andel positiva prover, aktuell vecka, samt antal **sentinelfall per influensatyp och län**, aktuell vecka och kumulativt sedan vecka 40, 2013.

Provernas ursprungslän	Antal inskickade prover		Antal laboratorieverifierade fall						Andel positiva prover
			Influensa A		Influensa B		Totalt		
	Aktuell vecka	Kumulativt	Aktuell vecka	Kumulativt	Aktuell vecka	Kumulativt	Aktuell vecka	Kumulativt	Aktuell vecka
Blekinge*	0	0	-	-	0	0	0	0	-
Dalarna*	3	8	0	0	-	-	0	0	0,0 %
Gotland*	0	8	-	0	0	-	0	0	-
Gävleborg*	0	0	-	-	0	0	0	0	-
Halland*	3	5	0	0	-	-	0	0	0,0 %
Jämtland*	4	22	1	5	0	0	1	5	25,0%
Jönköping*	2	4	0	0	-	-	0	0	0,0 %
Kalmar	1	4	0	0	-	-	0	0	0,0 %
Kronoberg	0	3	-	0	0	-	0	0	-
Norrbottn*	4	9	0	0	-	-	0	0	0,0 %
Skåne*	10	53	0	1	-	0	0	1	0,0 %
Stockholm*	12	81	0	2	-	0	0	2	0,0 %
Sörmland*	2	2	0	0	-	-	0	0	0,0 %
Uppsala*	3	32	0	0	-	-	0	0	0,0 %
Värmland	0	0	-	-	0	0	0	0	-
Västerbotten*	1	5	0	0	-	-	0	0	0,0 %
Västernorrland*	2	8	0	0	-	-	0	0	0,0 %
Västmanland*	2	7	0	0	-	-	0	0	0,0 %
Västra Götaland*	1	24	0	0	-	-	0	0	0,0 %
Örebro	0	0	-	-	0	0	0	0	-
Östergötland	0	0	-	-	0	0	0	0	-
Totalt:	50	275	1	8	0	0	1	0	2,0 %

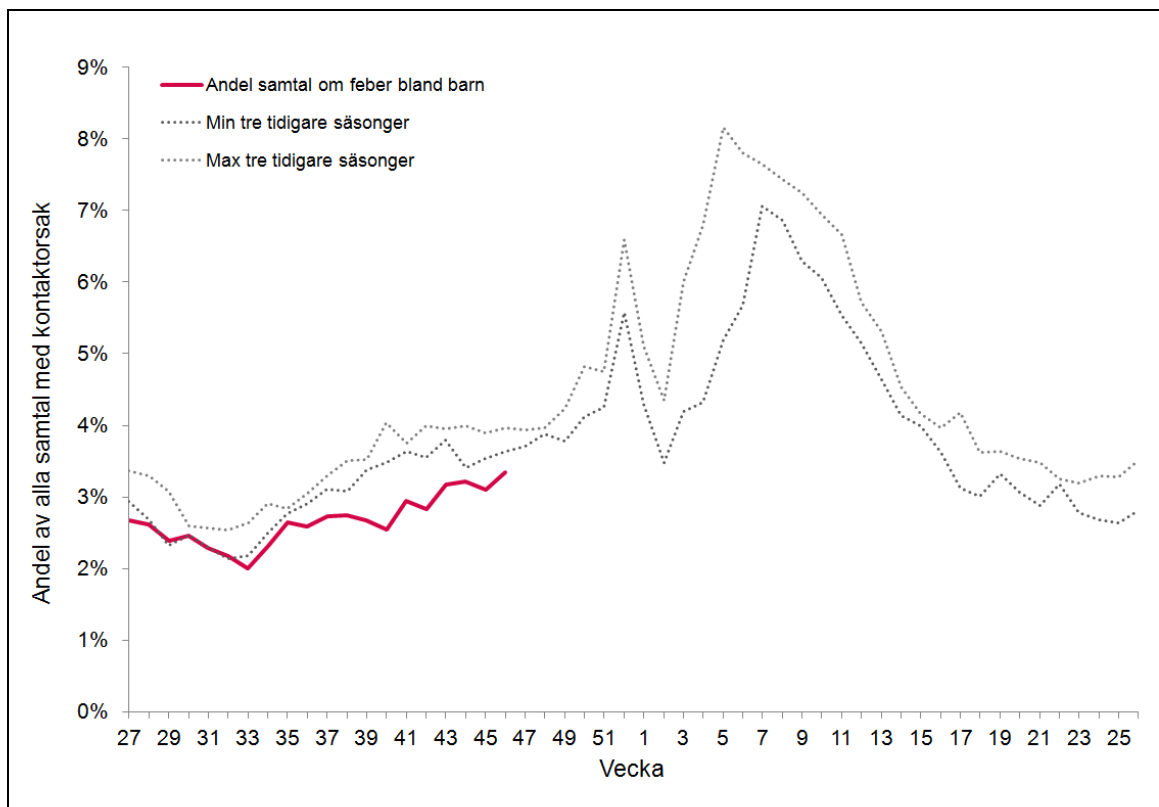
* I dessa län sker sentinelprovtagning även på barn- och infektionskliniker.

[Mer information om sentinelövervakningen.](#)

1177 Sjukvårdsrådgivningen

- Lågt för säsongen
- Ökning jämfört med föregående vecka

Andel samtal till 1177 gällande feber hos barn av samtliga samtal med angiven kontaktorsak



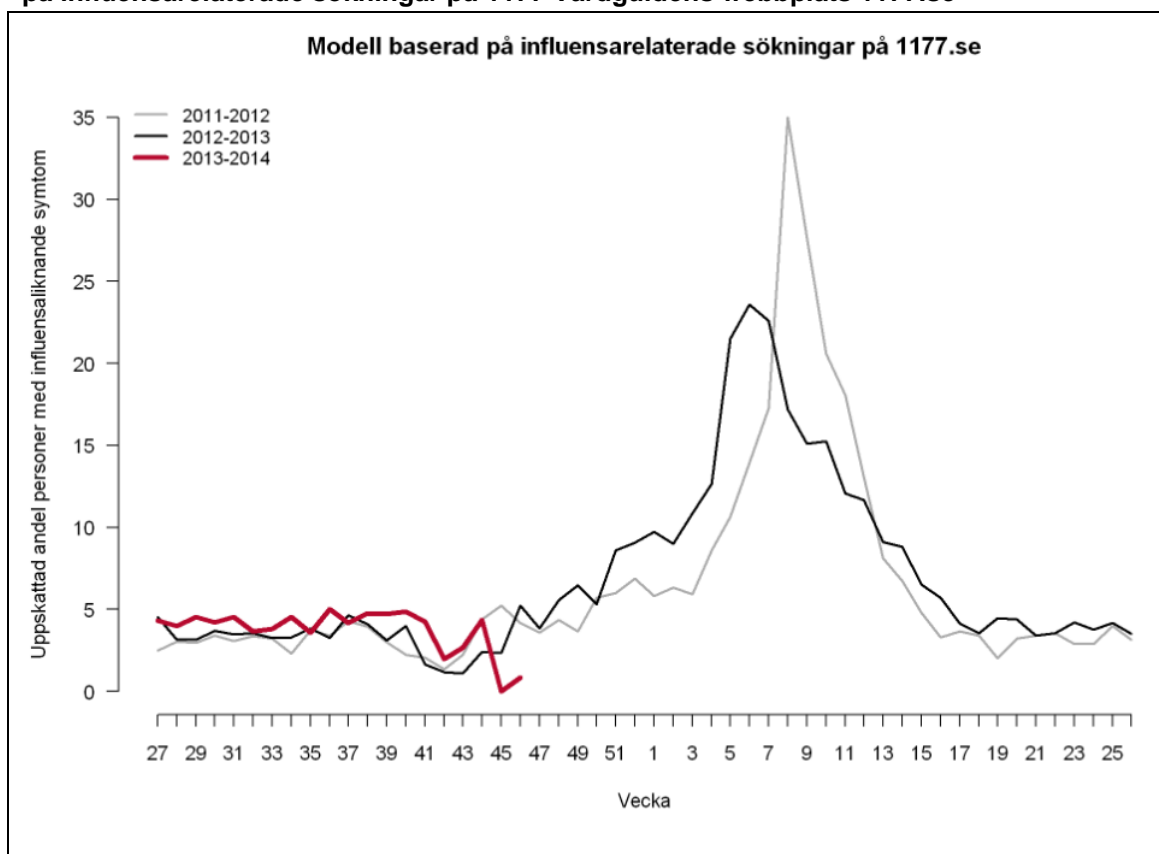
Mer information om 1177 Vårdguiden:

<http://www.smi.se/amnesomraden/overvakning/syndromovervakning/>

Webbsök

- Mycket låg aktivitet
- Normal nivå för säsongen
- Ökning jämfört med föregående vecka

Uppskattad andel av befolkningen som har influensaliknande sjukdom - modell baserad på influensarelaterade sökningar på 1177 Vårdguidens webbplats 1177.se



[Länk till Webbsöks veckorapport på SMI:s hemsida \(publiceras varje måndag\).](#)