

Influensarapport för vecka 48, 2013

Denna rapport publicerades den 5 december 2013 och redovisar influensaläget vecka 48 (25/11 – 1/12) 2013.

Innehållsförteckning

Sammanfattning	2
Vad visar övervakningssystemen?.....	2
Lägesbeskrivning	3
Läget i världen.....	3
Special: Vad flyger i luften? Övriga orsaker till luftvägsinfektioner i Sverige	4
Fördjupad statistik	5
Laboriebaserad övervakning.....	5
Sentinelrapportering.....	10
Sentinelprovtagning inom öppenvård och på barn- och infektionskliniker.....	11
1177 Sjukvårdsrådgivningen.....	13
Webbsök	14

Sammanfattning

Influensaaktiviteten i Sverige och övriga Europa är fortsatt låg. Denna vecka innehåller influensarapporten ett specialavsnitt om andra orsaker till luftvägsinfektioner som just nu sprids i samhället (se nedan).

Vad visar övervakningssystemen?

I tabellen sammanfattas övervakningsdata för respektive system. Läs mer om systemen [här](#).

Övervakningssystem	Vecka 48	Förändring mot föregående vecka
Laboratoriebaserad övervakning	6 influensafall, varav: 2 A/H1N1pdm09 3 annan säsongsinfluensa A 1 B	Trend: Oförändrad
	396 prover 1,5% positiva	Trend: Oförändrad
Sentinelrapportering	2,8 patienter med ILS per 100 000 listade patienter Aktivitet: Låg	Trend: Oförändrad
Sentinelprovtagning	2 fall, varav: 2 A/H1N1pdm09 0 A/H3N2 0 B-Victoria 0 B-Yamagata	Trend: Oförändrad
	41 prover 4,9% positiva	Trend: Oförändrad
1177 Vårdguiden	3,5% samtal om feber hos barn Aktivitet: Låg	Trend: Oförändrad
Webbsök för influensa	Aktivitet: Låg	Trend: Oförändrad

Lägesbeskrivning

Sammantaget visar vår övervakning på en fortsatt mycket liten spridning av influensa i Sverige. Under vecka 48 rapporterades totalt 6 laboratorieverifierade från Stockholm och Västra Götaland. Hittills under säsongen har lika många fall (17) av influensa A(H1N1)pdm09 och annan säsongsinfluensa A, i praktiken A(H3N2), påvisats i landet. Några fall av influensa B har också rapporterats. Inom sentinelprovtagningen var två av 41 prover tagna under vecka 48 positiva för influensa. Hittills under säsongen har totalt 12 fall av A(H1N1)pdm09 påvisats genom sentinelprovtagningen.

Än är det för tidigt att säga om en av de cirkulerande influensatyperna kommer att dominera under säsongen. Under säsongen 2012-2013 cirkulerade samtliga tre virustyper i ungefär lika utsträckning.

Läget i världen

Från Europa rapporteras för vecka 48 fortsatt låg aktivitet och liten spridning. En interaktiv karta med ländernas senaste rapportering kan nås via den Europeiska smittskyddsmyndigheten [ECDC:s webbplats](#).

I Nordamerika har influensasäsongen startat men är överlag på en låg nivå. Främst delstater i södra USA rapporterade för vecka 47 en regional och ökande spridning. Från Kanada rapporterades en utbredning av influensan men ännu endast sporadisk eller lokal spridning i flera regioner.

Hong Kong rapporterade under veckan sitt första fall av influensa A(H7N9), troligen smittad i en angränsande del av Kina, och har implementerat omfattande smittskyddsåtgärder. Hittills under hösten har även 5 fall konstaterats i Kina.

Special: Vad flyger i luften? Övriga orsaker till luftvägsinfektioner i Sverige

De mikrobiologiska laboratorierna vid Karolinska Universitetssjukhuset i Stockholm och Sahlgrenska universitetssjukhuset i Göteborg analyserar en del av de luftvägsprover de får in för upp till 14-15 olika virus (inklusive undertyper av vissa virus).

Det är fortfarande främst **rhinovirus** som har cirkulerat under hösten men andelen positiva prov sjunker. Under perioden vecka 45-48 var 15% av proven positiva för rhinovirus. Under samma period var 2,7% av de analyserade proverna positiva för **coronavirus**, 3,1 % positiva för **adenovirus** och 1,3% positiva för **influensavirus**. Andelen positiva prov ökade för coronavirus, adenovirus och influensavirus under de senaste fyra veckorna. Rhinovirus, coronavirus och adenovirus är vanliga orsaker till förkylning.

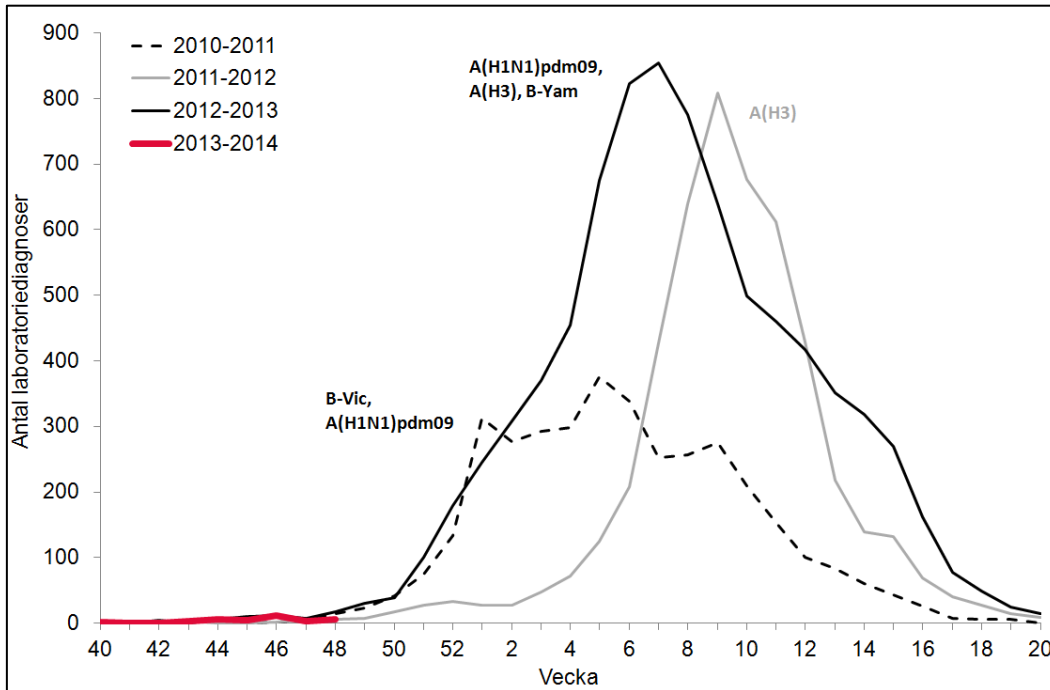
Andel positiva	vecka 37-40	vecka 41-44	vecka 45-48
Rhinovirus	23%	20%	15%
Coronavirus	0,4%	0,2%	2,7%
Influensa A och B	0,0%	0,1%	1,3%
Adenovirus	1,6%	1,3%	3,1%

Mer information om förkylning: <http://www.smittskyddsinstitutet.se/sjukdomar/for kylning/>

Fördjupad statistik

Laboriebaserad övervakning

Antal laboratorieverifierade influensafall (alla typer) per vecka säsong 2013-2014 och tidigare säsonger.



För tidigare säsonger anges vilken subtyp (av influensa A) alt. linjetyp (av influensa B) som dominerade. Figuren inkluderar inte fall diagnostiserade inom sentinelövervakningen.

Antal laboratorieverifierade influensafall per subtyp och totalt, samt antal analyserade prover och andel positiva, aktuell vecka och kumulativt, säsong 2013-2014.

(Tabellen inkluderar inte fall diagnostiserade inom sentinelövervakningen.)

Influensatyp	Aktuell vecka	Föregående vecka	Förändring	Kumulativt under säsongen
Influensa A(H1N1)pdm09	2	1	100,0%	17
Annan säsongsinfluensa A	3	1	200,0%	17
Influensa B	1	1	0,0%	4
Totalt antal fall	6	3	100,0%	38
Antal analyserade prover	396	401	0,8%	2 910
Andel positiva prover	1,5%	0,8%	98,5%	1,3%

Antal laboratorieverifierade influensafall (alla typer) per län, aktuell vecka och kumulativt denna säsong

(Tabellen inkluderar inte fall diagnosticerade inom sentinelövervakningen.)

Län	Aktuell vecka		Kumulativt under säsongen	
	Antal fall	Antal fall per 100 000 invånare	Antal fall	Antal fall per 100 000 invånare
Blekinge	-	0,00	0	0,00
Dalarna	0	0,00	0	0,00
Gotland	0	0,00	0	0,00
Gävleborg	0	0,00	0	0,00
Halland	0	0,00	1	0,33
Jämtland	0	0,00	1	0,79
Jönköping	-	0,00	1	0,29
Kalmar	0	0,00	0	0,00
Kronoberg	0	0,00	0	0,00
Norrbottn	-	0,00	0	0,00
Skåne	1	0,00	4	0,32
Stockholm	4	0,19	20	0,94
Sörmland	-	0,00	0	0,00
Uppsala	0	0,00	5	1,46
Värmland	0	0,00	2	0,73
Västerbotten	0	0,00	0	0,00
Västernorrland	0	0,00	0	0,00
Västmanland	0	0,00	0	0,00
Västra Götaland	0	0,12	3	0,19
Örebro	0	0,00	1	0,35
Östergötland	0	0,00	0	0,00
Totalt:	5	0,05	38	0,40

Antal laboratorieverifierade influensafall per laboratorium, aktuell vecka och kumulativt denna säsong.

(Tabellen inkluderar inte fall diagnostiserade inom sentinelövervakningen.)

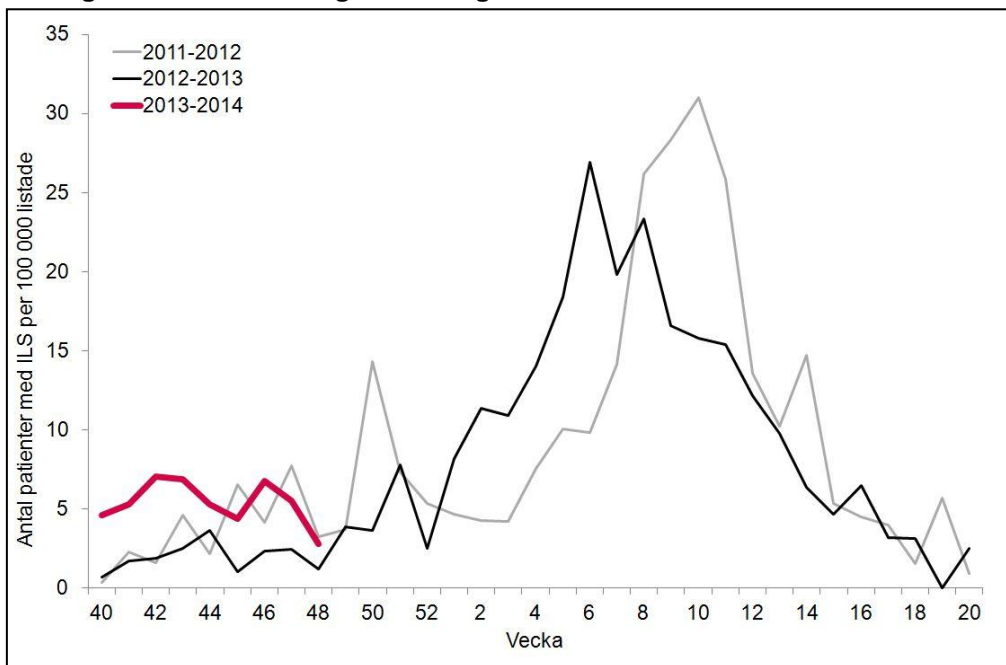
Län	Laboratorium	Antal laboratorieverifierade fall						Antal provtagna	Andel prover positiva för influensa
		Aktuell vecka			Kumulativt under säsongen				
		Influensa A(H1N1)pdm09	Annan säsongsinfluensa A	Influensa B	Influensa A(H1N1)pdm09	Annan säsongsinfluensa A	Influensa B	Aktuell vecka	Aktuell vecka
Blekinge	Karlskrona ³	0	-	-	0	-	-	-	-
Dalarna	Falun	0	0	0	0	0	0	7	0,0%
Gotland	Visby ¹	0	0	0	-	-	-	-	-
Gävleborg	Gävle	0	0	0	0	-	-	3	-
Halland	Halmstad	0	0	0	1	-	-	6	0,0%
Jämtland	Östersund	0	0	0	0	-	-	11	-
Jönköpings län	Jönköping	0	0	0	0	1	0	12	0,0%
Kalmar län	Kalmar	0	0	0	0	-	-	3	0,0%
Kronoberg	Växjö ³	0	0	0	0	0	0	2	0,0%
Norrbotten	Luleå	0	-	-	0	-	-	-	-
	Gällivare	0	-	-	0	-	-	-	-
Region Skåne	Malmö	0	0	0	0	2	2	38	0,0%
Stockholm	Aleris Medilab	0	0	0	0	0	0	1	0,0%
	Karolinska Solna/Huddinge ¹	2	1	1	8	6	1	94	4,3%
	S:t Görän / Unilabs	0	-	-	2	3	0	7	0,0%

Län	Laboratorium	Antal laboratorieverifierade fall						Antal provtagna	Andel prover positiva för influensa
		Aktuell vecka			Kumulativt under säsongen				
		Influensa A(H1N1)pdm09	Annan säsongsinfluensa A	Influensa B	Influensa A(H1N1)pdm09	Annan säsongsinfluensa A	Influensa B	Aktuell vecka	Aktuell vecka
Sörmland	Eskilstuna / Unilabs ²	0	-	-	0	-	-	14	0,0%
Uppsala län	Uppsala	0	0	0	3	2	0	15	-
Värmland	Karlstad	0	0	0	2	0	0	17	0,0%
Västerbotten	Umeå	0	0	0	0	0	0	5	0,0%
Västernorrland	Sundsvall	0	0	0	0	0	0	-	0,0%
Västmanland	Västerås	0	0	0	0	-	-	2	0,0%
Västra Götaland	Borås	0	0	0	0	-	-	3	0,0%
	Göteborg	0	0	0	0	0	0	132	0,0%
	Skövde	0	0	0	0	0	0	4	0,0%
	Trollhättan	0	2	-	0	-	-	13	-
Örebro län	Örebro	0	0	0	1	0	0	4	0,0%
Östergötland	Linköping	0	0	0	0	0	0	3	0,0%
	Totalt:	2	3	1	17	14	3	396	1,5%

Ett streck (-) indikerar att laboratoriet inte har rapporterat antal fall eller antal provtagna för aktuell vecka. ¹Alla prover från Gotland analyseras vid Karolinska Universitetssjukhuset i Solna och är inkluderade i deras redovisning. ²Alla prover från Sörmland analyseras av Unilabs i Skövde. ³Huvuddelen av proverna från Blekinge analyseras i Växjö och är inkluderade i deras redovisning. [Mer information om den laboriebaserade övervakningen.](#)

Sentinelrapportering

Antal patienter med **influenzaliknande sjukdom (ILS)** per 100 000 listade patienter, säsong 2013-2014 och tidigare säsonger



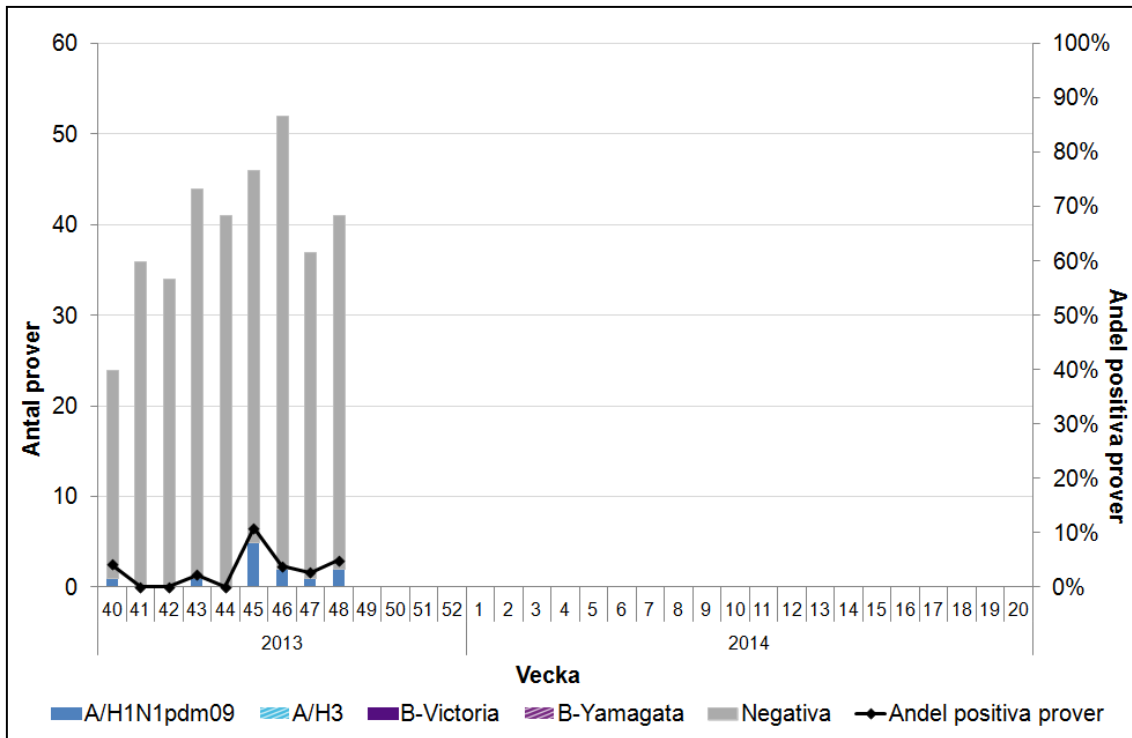
Antal patienter med influenzaliknande sjukdom (ILS) per län, aktuell vecka

Län	Antal patienter med ILS	Patientunderlag *	Antal ILS-patienter per 100 000 listade
Blekinge	0	0	0,0
Dalarna	0	5 300	0,0
Gotland	0	10 000	0,0
Gävleborg	0	6 500	0,0
Halland	0	9 850	0,0
Jämtland	1	3 177	31,5
Jönköping	1	3 481	28,7
Kalmar	0	0	0,0
Kronoberg	0	20 882	0,0
Norrbottn	0	0	0,0
Skåne	2	79 793	2,5
Stockholm	3	78 063	3,8
Södermanland	0	3 500	0,0
Uppsala	2	57 547	3,5
Värmland	0	0	0,0
Västerbotten	0	4 800	0,0
Västernorrland	0	0	0,0
Västmanland	1	28 489	3,5
Västra Götaland	0	31 060	0,0
Örebro	0	0	0,0
Östergötland	0	12 700	0,0
Totalt:	10	355 142	2,8

* Län med noll patientunderlag saknar antingen rapporterade sentinelläkare eller så har inte någon rapport skickats in aktuell vecka.

Sentinelprovtagning inom öppenvård och på barn- och infektionskliniker

Antal sentinelfall per influensatyp och andel positiva, per vecka



Antal prov och andel positiva prover, aktuell vecka, samt antal **sentinelfall per influensatyp och län**, aktuell vecka och kumulativt sedan vecka 40, 2013.

Provernas ursprungslän	Antal inskickade prover		Antal laboratorieverifierade fall						Andel positiva prover
			Influensa A		Influensa B		Totalt		
	Aktuell vecka	Kumulativt	Aktuell vecka	Kumulativt	Aktuell vecka	Kumulativt	Aktuell vecka	Kumulativt	Aktuell vecka
Blekinge*	0	0	-	-	0	0	0	0	-
Dalarna*	2	11	0	0	-	-	0	0	0,0%
Gotland*	2	11	0	0	-	-	0	0	0,0%
Gävleborg*	0	0	-	-	0	0	0	0	-
Halland*	0	5	-	0	0	-	0	0	-
Jämtland*	5	33	1	7	0	0	1	7	20,0%
Jönköping*	1	6	0	0	-	-	0	0	0,0%
Kalmar	1	7	0	0	-	-	0	0	0,0%
Kronoberg	0	3	-	0	0	-	0	0	-
Norrbottn*	3	14	0	0	-	-	0	0	0,0%
Skåne*	9	68	0	1	-	0	0	1	0,0%
Stockholm*	2	91	0	2	-	0	0	2	0,0%
Sörmland*	0	2	-	0	0	-	0	0	-
Uppsala*	5	46	0	1	-	0	0	1	0,0%
Värmland	0	0	-	-	0	0	0	0	-
Västerbotten*	2	7	0	0	-	-	0	0	0,0%
Västernorrland*	1	10	0	0	-	-	0	0	0,0%
Västmanland*	4	12	1	1	0	0	1	1	25,0%
Västra Götaland*	4	33	0	0	-	-	0	0	0,0%
Örebro	0	0	-	-	0	0	0	0	-
Östergötland	0	0	-	-	0	0	0	0	-
Totalt:	41	359	2	12	0	0	2	0	4,9%

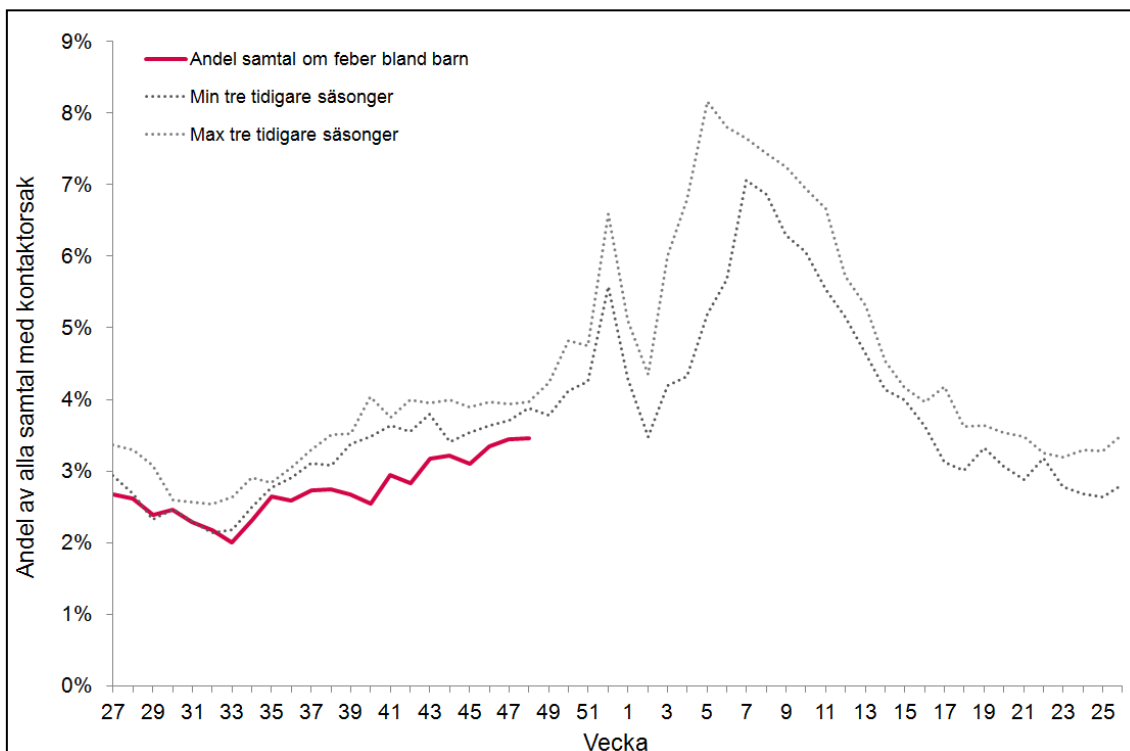
* I dessa län sker sentinelprovtagning även på barn- och infektionskliniker.

[Mer information om sentinelövervakningen.](#)

1177 Sjukvårdsrådgivningen

- Lågt för säsongen
- Oförändrat jämfört med föregående vecka

Andel samtal till 1177 gällande feber hos barn av samtliga samtal med angiven kontaktorsak



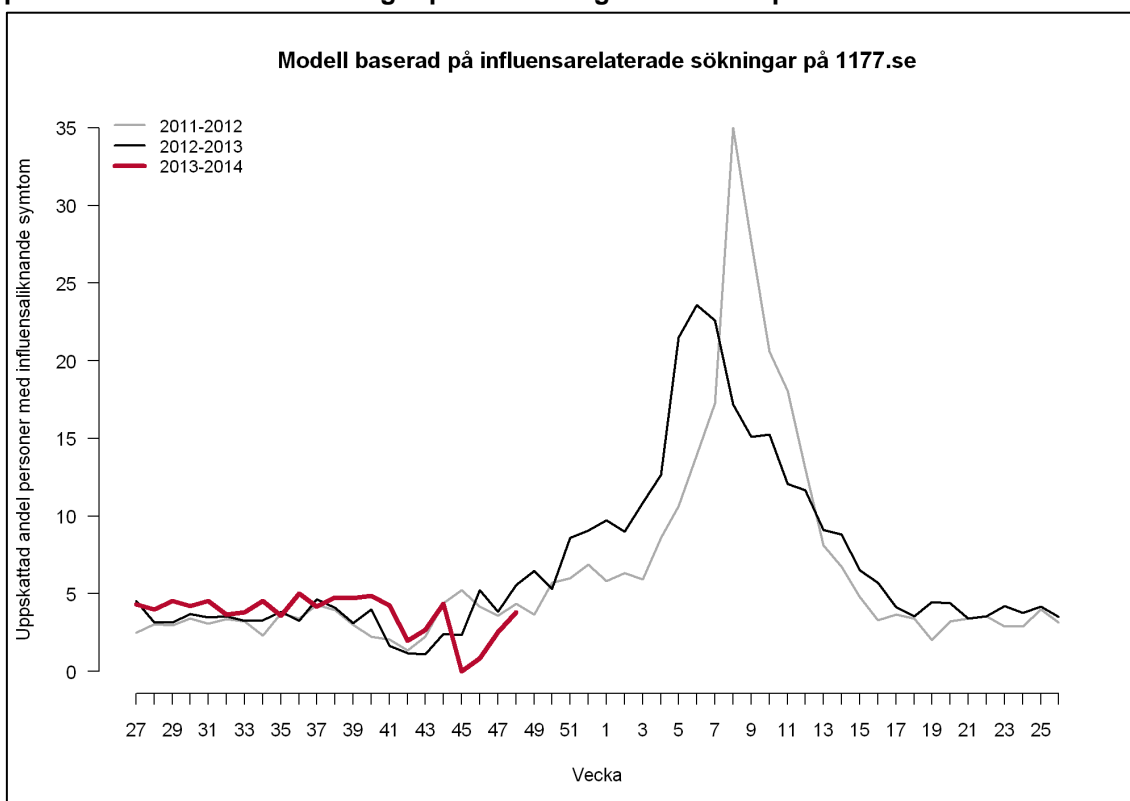
Mer information om 1177 Sjukvårdsrådgivningen:

<http://www.smi.se/amnesomraden/overvakning/syndromovervakning/>

Webbsök

- Låg influensaaktivitet.
- Normal nivå för säsongen.
- Oförändrat jämfört med föregående vecka

Uppskattad andel av befolkningen som har influensaliknande sjukdom - modell baserad på influensarelaterade sökningar på 1177 Vårdguidens webbplats 1177.se



[Länk till Webbsöks veckorapport på SMI:s hemsida \(publiceras varje måndag\).](#)