

Influensarapport för vecka 49, 2013

Denna rapport publicerades den 12 december 2013 och redovisar influensaläget vecka 49 (2/12 – 8/12) 2013.

Innehållsförteckning

Innehållsförteckning	1
Sammanfattning	2
Vad visar övervakningssystemen?.....	2
Lägesbeskrivning	3
Läget i världen.....	3
Special: Vaccinationstäckning.....	4
Vaccinationstäckning bland äldre.....	4
Vaccinationstäckning bland yngre.....	5
Fördjupad statistik	7
Laboriebaserad övervakning.....	7
Sentinelrapportering.....	12
Sentinelprovtagning inom öppenvård och på barn- och infektionskliniker.....	13
1177 Sjukvårdsrådgivningen.....	15
Webbsök	16

Sammanfattning

Det finns ännu inga säkra indikationer på att influensasäsongen startat på allvar, och vi kommer inte att få någon influensatopp till jul.

Denna vecka innehåller rapporten ett specialavsnitt med en uppdaterad analys av vaccinationstäckningen i Sverige under hösten. Fler har vaccinerat sig än förra året, men långtifrån alla med risk för svår influensasjukdom. Vi uppmuntrar alla som tillhör en riskgrupp att skydda sig mot svår sjukdom genom influensavaccination.

Smittskyddsinstitutet har nu publicerat årsrapporten för influensasäsongen 2012-2013 (på engelska), se [Influenza in Sweden – Season 2012-2013](#).

Vad visar övervakningssystemen?

I tabellen sammanfattas övervakningsdata för respektive system. Läs mer om systemen [här](#).

Övervakningssystem	Vecka 49	Förändring mot föregående vecka
Laboratoriebaserad övervakning	14 influensafall, varav: 9 A/H1N1pdm09 3 annan säsongsinfluensa A 2 B	Trend: Oförändrad
	427 prover 3, 3 % positiva	Trend: Oförändrad
Sentinelrapportering	5,3 patienter med ILS per 100 000 listade patienter Aktivitet: Låg	Trend: Oförändrad
Sentinelprovtagning	0 fall, varav: 0 A/H1N1pdm09 0 A/H3N2 0 B-Victoria 0 B-Yamagata	Trend: Oförändrad
	38 prover 0,0% positiva	Trend: Oförändrad
1177 Vårdguiden	3,4 % samtal om feber hos barn Aktivitet: Låg	Trend: Oförändrad
Webbsök för influensa	Aktivitet: Låg	Trend: Ökande

Lägesbeskrivning

För vecka 49 rapporterades sammanlagt 14 fall av laboratorieverifierad influensa, främst av säsongsinfluensan A(H1N1)pdm09 (se tabellen på föregående sida). Det är ännu för tidigt att säga vilken av de cirkulerande influensatyperna som kommer att dominera under säsongen. Sentinelrapporteringen visar att det fortfarande är få patienter som besöker vårdcentralerna med influensaliknande sjukdom. Inom sentinelprovtagningen var inget av 38 analyserade prover positiva för influensa. Andelen samtal till Sjukvårdsrådgivningen 1177 som rör feber bland barn (en bra indikator på influensaaktivitet) är fortsatt lägre än under samma period de senaste tre säsongerna. Webbsök visar sen ökad aktivitet och har passerat den gräns som brukar signalera att influensaepidemin har börjat, men på grund av sammanslagningen mellan 1177 och Vårdguiden tidigare under hösten kan signalerna från detta system just nu vara lite osäkrare än under tidigare säsonger.

Vecka 48 och 49 rapporterades sjukhusvård för sammanlagt fyra patienter med influensa A(H1N1)pdm09. Tre tillhörde riskgrupp för svår influensa. Bland annat var en patient gravid, och det understryker vikten av vaccination av gravida. Hittills under säsongen har totalt 10 patienter sjukhusvårdats för influensa A(H1N1)pdm09, varav en intensivvårdats.

Läget i världen

Från övriga Europa rapporteras för vecka 49 endast sporadiska fall av influensa och en fortsatt låg aktivitet, vilket är normalt för årstiden. Från USA och Kanada rapporterades för vecka 48 fortfarande ett lågt, men ökande, antal influensafall. I sydöstra USA har gränsen för epidemistart passerats.

Sporadiska fall av influensa A(H7N9) rapporteras fortsatt från Kina och Hong Kong, men någon oroande spridning mellan människor har inte rapporterats.

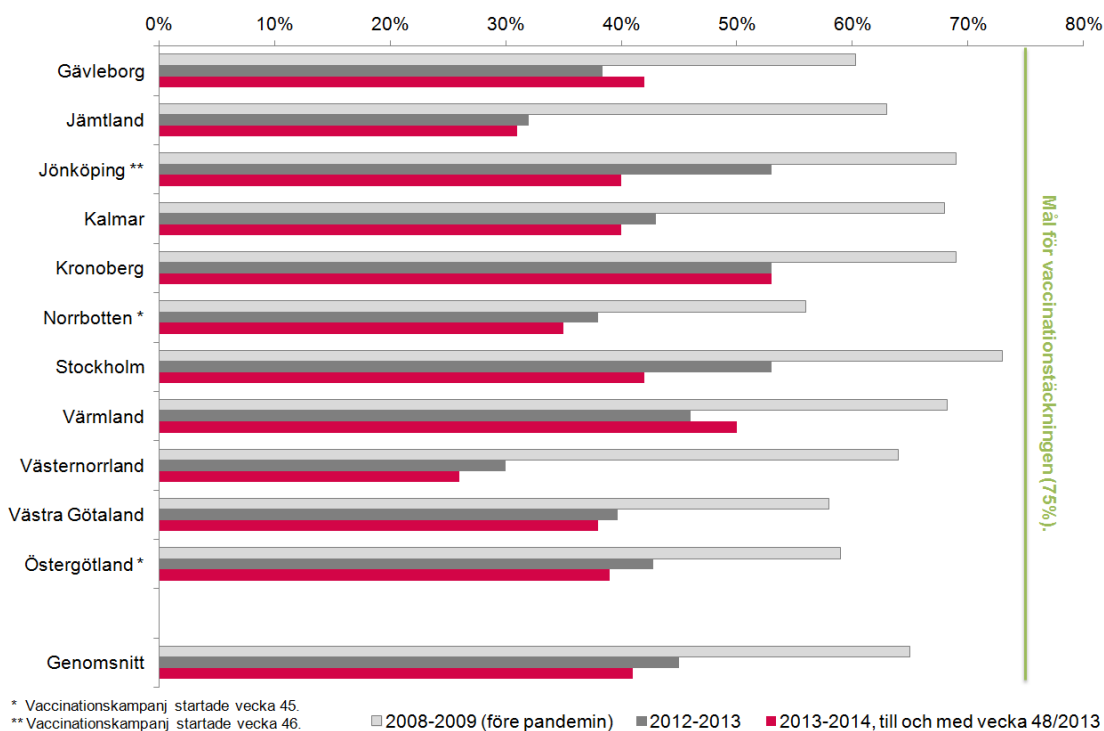
Special: Vaccinationstäckning

Följande statistik baseras på information från smittskyddsläkarna i landstingen Gävleborg, Jämtland, Jönköping, Kalmar, Kronoberg, Norrbotten, Stockholm, Värmland, Västernorrland, Västra Götaland och Östergötland.

Vaccinationstäckning bland äldre

Efter mellan tre och sju veckor av vaccinationskampanj har nu 40% av de över 65 år fått vaccin mot influensa (tabell 1). Täckningsgraden är fortfarande preliminär då inrapporteringen sker med viss fördröjning, men den ökar stadigt och ser i år ut att bli högre än förra säsongen. Detta innebär att flera års trend med sjunkande täckningsgrad nu kan ha vänt. I Gävleborg, Värmland och Kronoberg har man redan uppnått eller till och med passerat den vaccinationstäckning som uppnåddes under hela förra säsongen (se figur 1), och från Stockholm och Västra Götaland rapporteras högre vaccinationstäckning än vid samma tidpunkt förra året. De lägre siffrorna i Jämtland kan delvis förklaras av att data avser en kortare period än förra året och att vaccinationer inom kommunal och privat vård inte räknas med. I Västernorrland kan vaccinerade äldre ha felklassificeras i vaccinationsstatistiken.

Figur 1. Andel vaccinerade över 65 år per landsting, säsongerna 2008-2009 (före pandemin) och 2012-2013, samt preliminär vaccinationstäckning till och med vecka 48, 2013.



Tabell 1. Antal och andel vaccinerade över 65 år fram till vecka 48/2013, per landsting.

Landsting	Antal vaccinerade över 65 år	Andel vaccinerade i befolkningen över 65 år	Vecka då vaccinationskampanjen startade
Gävleborg	26 240	42%	Vecka 42
Jämtland *	8 627	31%	Vecka 42
Jönköping	27 560	40%	Vecka 46
Kalmar	21 768	40%	Vecka 42
Kronoberg	20 229	53%	Vecka 42
Norrbottn	19 269	35%	Vecka 45
Stockholm	137 583	42%	Vecka 42
Värmland	30 958	50%	Vecka 42
Västernorrland	14 361	26%	Vecka 42
Västra Götaland	113 560	38%	Vecka 42
Östergötland	33 647	39%	Vecka 45
Totalt	453 802	40%	

* Avser endast perioden 2013-09-29 till 2013-11-23.

Vaccinationstäckning bland yngre

Bland personer under 65 år ses också en ökning på omkring 20% jämfört med tidigare år. Det är framförallt bland barn under 5 år och personer mellan 15 och 39 år som vaccinationstäckningen ökar. Information om hur många av de yngre som tillhör en riskgrupp är okänt, men troligtvis låter gravida kvinnor vaccinera sig i år för att få skydd mot influensa A(H1N1)pdm09 ("svininfluensan") i enlighet med [Socialstyrelsens rekommendationer](#). I Stockholm, där de vaccinerades riskgruppstillhörighet är känd, har antalet vaccinerade gravida redan dubblats jämfört med hur många som vaccinerade sig totalt förra säsongen.

Den genomsnittliga täckningsgraden bland de yngre är dock fortsatt låg: 1,7% (se tabell 2), trots att uppemot 15-20% kan antas tillhöra en riskgrupp. Minst 150 personer under 65 år behövde intensivvård förra säsongen (2012-2013) – och majoriteten av dessa tillhörde en riskgrupp. Därmed utgjorde de nästan hälften av de intensivvårdade fallen. Det bästa skyddet mot svår influensasjukdom är vaccination.

Eftersom det kan ta upp till två veckor för vaccinationen att ge effekt är det viktigt att vara ute i god tid. Vaccinationskampanjerna pågår fortfarande och det är ännu inte för sent att vaccinera sig. Ju fler vårderna kan nå under de kommande veckorna, desto fler kommer att vara skyddade när influensasäsongen drar igång.

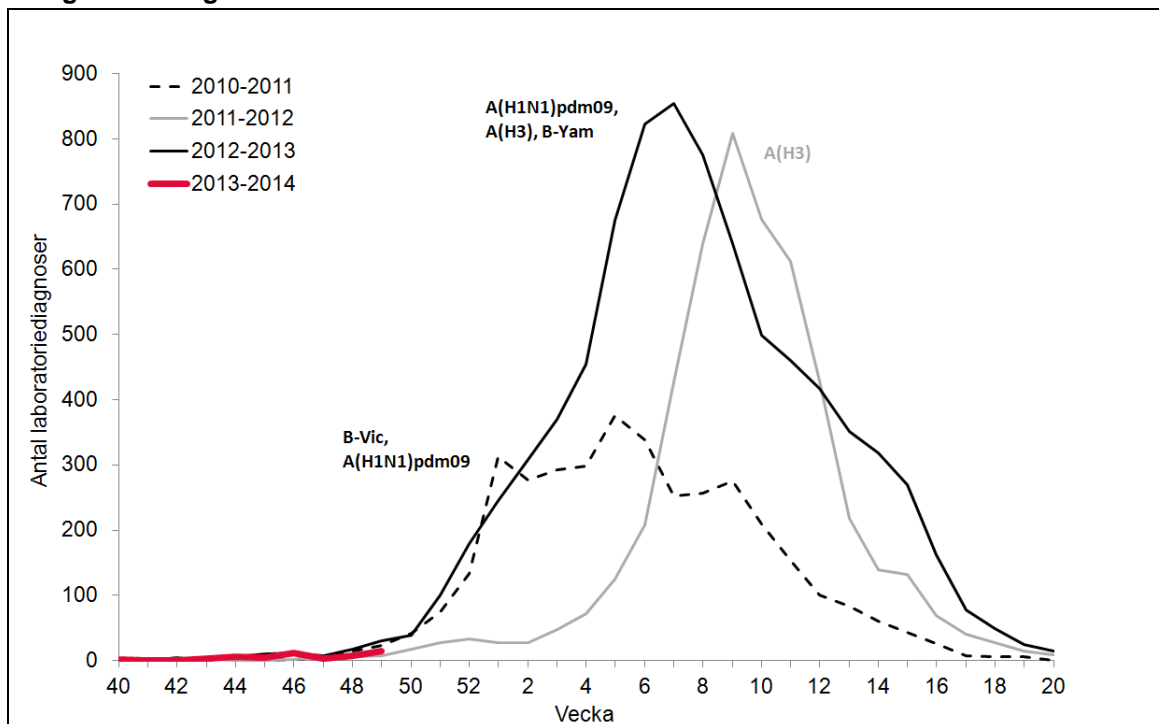
Tabell 2. Antal och andel vaccinerade per åldersgrupp (data från Gävleborg, Jönköping, Kalmar, Norrbotten, Stockholm, Värmland och Västra Götaland)

Åldersgrupp	Antal vaccinerade	Befolkningsunderlag	Andel vaccinerade
0-4	560	314 008	0,2%
5-14	1 316	559 394	0,2%
15-39	12 549	1 658 364	0,8%
40-64	53 619	1 639 071	3,3%
65-74	184 555	518 560	35,6%
75-84	132 507	280 784	47,2%
85+	59 233	128 290	46,2%
Totalt:	444 339	5 098 471	

Fördjupad statistik

Laboriebaserad övervakning

Antal laboratorieverifierade influensafall (alla typer) per vecka säsong 2013-2014 och tidigare säsonger.



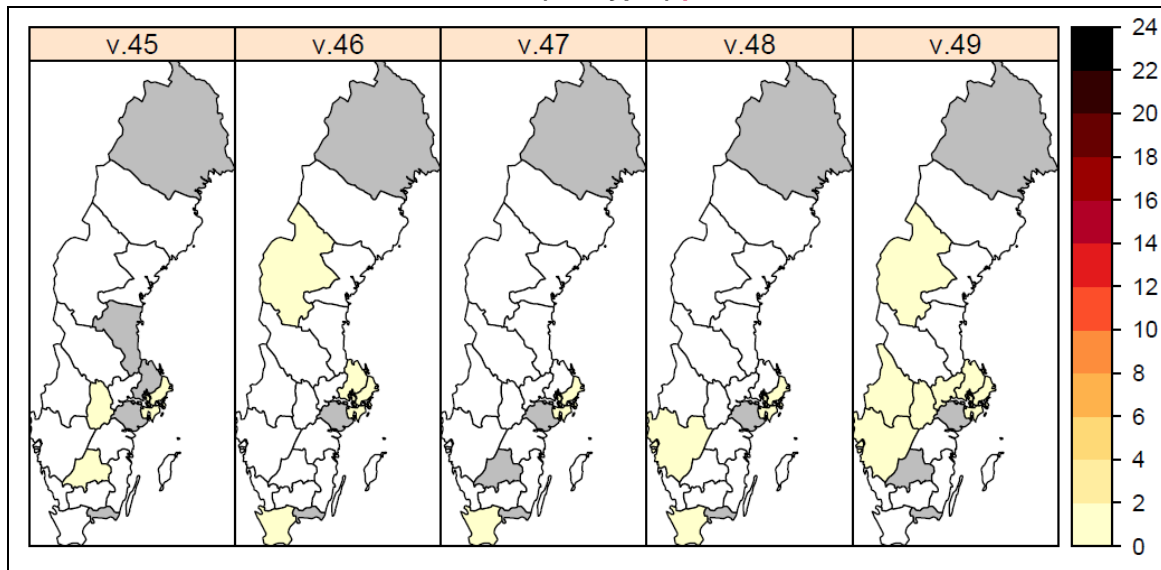
För tidigare säsonger anges vilken subtyp (av influensa A) alt. linjetyp (av influensa B) som dominerade. Figuren inkluderar inte fall diagnostiserade inom sentinelövervakningen.

Antal laboratorieverifierade influensafall per subtyp och totalt, samt antal analyserade prover och andel positiva, aktuell vecka och kumulativt, säsong 2013-2014.

(Tabellen inkluderar inte fall diagnostiserade inom sentinelövervakningen.)

Influensatyp	Aktuell vecka	Föregående vecka	Förändring	Kumulativt under säsongen
Influensa A(H1N1)pdm09	9	2	350,0%	26
Annan säsongsinfluensa A	3	4	- 25,0%	21
Influensa B	2	1	100,0%	6
Totalt antal fall	14	7	100,0%	53
Antal analyserade prover	427	401	6,5 %	3 342
Andel positiva prover	3,3 %	1,7 %	87,8%	1,6 %

Antal laboratorieverifierade influensafall (alla typer) per län och 100 000 invånare



Färgskalan symboliserar antalet laboratorieverifierade influensafall per 100 000 invånare och baserar sig på den frivilliga laboratorierapporteringen samt anmälningar av fall av influensa A(H1N1)pdm09 (anmälningsplikt). Län markerade med grått har den aktuella veckan inte haft något rapporterade laboratorium. I län markerade med vitt har minst ett laboratorium rapporterat, men inga influensafall har diagnosticerats.

Observera att antalet tagna prover varierar mellan län och över tid och påverkar starkt antalet fall som diagnosticeras. Alla prover från Gotland analyseras i Stockholm. Incidensen i Stockholm har inte korrigerats för prover positiva för säsongsinfluensa A och B från Gotland, men den bör inte påverkas märkbart.

Antal laboratorieverifierade influensafall (alla typer) per län, aktuell vecka och kumulativt denna säsong

(Tabellen inkluderar inte fall diagnosticerade inom sentinelövervakningen.)

Län	Aktuell vecka		Kumulativt under säsongen	
	Antal fall	Antal fall per 100 000 invånare	Antal fall	Antal fall per 100 000 invånare
Blekinge	-	0,00	0	0,00
Dalarna	0	0,00	0	0,00
Gotland	0	0,00	0	0,00
Gävleborg	0	0,00	0	0,00
Halland	0	0,00	1	0,33
Jämtland	1	0,79	2	1,58
Jönköping	-	0,00	1	0,29
Kalmar	0	0,00	0	0,00
Kronoberg	0	0,00	0	0,00
Norrbottn	-	0,00	0	0,00
Skåne	0	0,00	5	0,40
Stockholm	3	0,14	23	1,08
Sörmland	-	0,00	0	0,00
Uppsala	2	0,58	7	2,05
Värmland	4	1,46	6	2,20
Västerbotten	0	0,00	0	0,00
Västernorrland	0	0,00	0	0,00
Västmanland	1	0,39	1	0,39
Västra Götaland	2	0,12	5	0,31
Örebro	1	0,35	2	0,71
Östergötland	0	0,00	0	0,00
Totalt:	14	0,15	53	0,55

Antal laboratorieverifierade influensafall per laboratorium, aktuell vecka och kumulativt denna säsong.

(Tabellen inkluderar inte fall diagnosticerade inom sentinelövervakningen.)

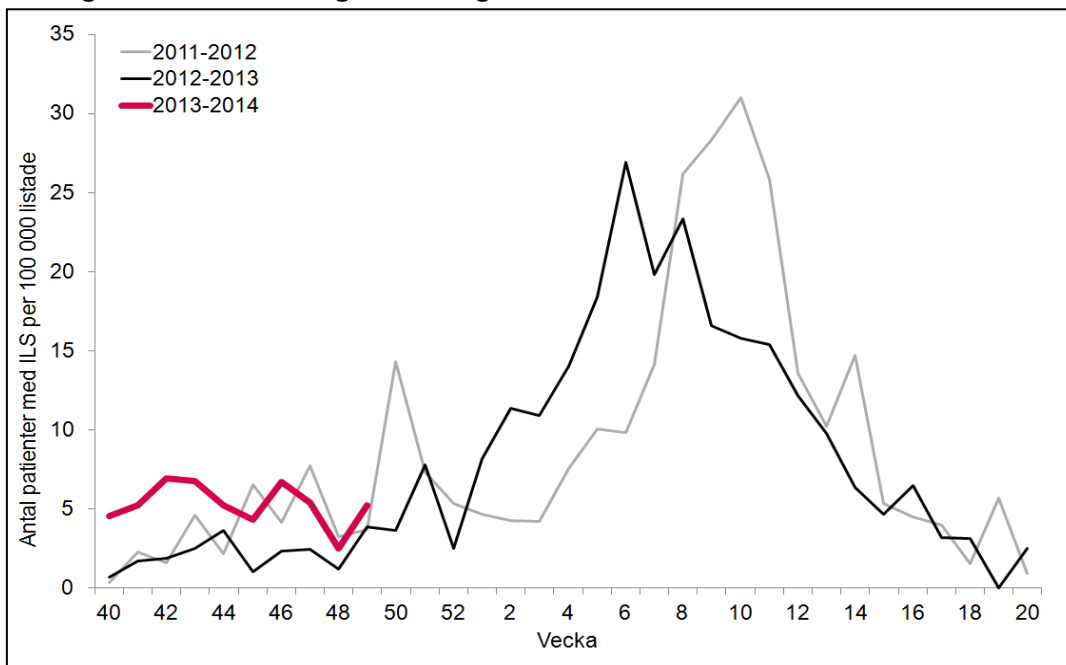
Län	Laboratorium	Antal laboratorieverifierade fall					Antal provtagna	Andel prover positiva för influensa
		Aktuell vecka			Kumulativt under säsongen			
		Influensa A(H1N1)pdm09	Annan säsongsinfluensa A	Influensa B	Influensa A(H1N1)pdm09	Annan säsongsinfluensa A	Influensa B	Aktuell vecka
Blekinge	Karlskrona ³	0	-	-	0	-	-	-
Dalarna	Falun	0	0	0	0	0	13	0,0%
Gotland	Visby ¹	0	0	0	-	-	-	-
Gävleborg	Gävle	0	0	0	0	-	2	-
Halland	Halmstad	0	0	0	1	-	15	0,0%
Jämtland	Östersund	1	0	0	1	-	9	-
Jönköpings län	Jönköping	0	-	-	0	1	0	0,0%
Kalmar län	Kalmar	0	0	0	0	-	3	0,0%
Kronoberg	Växjö ³	0	0	0	0	0	2	0,0%
Norrbottnen	Luleå	0	-	-	0	-	-	-
	Gällivare	0	-	-	0	-	-	-
Region Skåne	Malmö	0	0	0	0	3	39	0,0%
Stockholm	Aleris Medilab	0	0	0	0	0	2	0,0%
	Karolinska Solna/Huddinge ¹	3	0	0	11	6	115	2,6%

Län	Laboratorium	Antal laboratorieverifierade fall					Antal provtagna	Andel prover positiva för influensa	
		Aktuell vecka			Kumulativt under säsongen				
		Influensa A(H1N1)pdm09	Annan säsongsinfluensa A	Influensa B	Influensa A(H1N1)pdm09	Annan säsongsinfluensa A	Influensa B	Aktuell vecka	Aktuell vecka
	S:t Görans/Unilabs	0	-	-	2	3	0	9	0,0%
Sörmland	Eskilstuna/Unilabs ²	0	-	-	0	-	-	12	0,0%
Uppsala län	Uppsala	0	1	1	3	3	1	-	-
Värmland	Karlstad	4	0	0	6	0	0	36	11,1%
Västerbotten	Umeå	0	0	0	0	0	0	14	0,0%
Västernorrland	Sundsvall	0	0	0	0	0	0	6	0,0%
Västmanland	Västerås	0	-	1	0	-	-	2	50,0%
Västra Götaland	Borås	0	-	-	0	-	-	-	0,0%
	Göteborg	0	1	-	0	1	0	125	0,8%
	Skövde	0	0	0	0	0	0	7	0,0%
	Trollhättan	0	1	-	0	-	-	7	-
Örebro län	Örebro	1	0	0	2	0	0	7	14,3%
Östergötland	Linköping	0	0	0	0	0	0	2	0,0%
	Totalt:	9	3	2	26	17	4	427	3,3%

Ett streck (-) indikerar att laboratoriet inte har rapporterat antal fall eller antal provtagna för aktuell vecka. ¹Alla prover från Gotland analyseras vid Karolinska Universitetssjukhuset i Solna och är inkluderade i deras redovisning. ²Alla prover från Sörmland analyseras av Unilabs i Skövde. ³Huvuddelen av proverna från Blekinge analyseras i Växjö och är inkluderade i deras redovisning. [Mer information om den laboriebaserade övervakningen.](#)

Sentinelrapportering

Antal patienter med **influenzaliknande sjukdom (ILS)** per 100 000 listade patienter, säsong 2013-2014 och tidigare säsonger



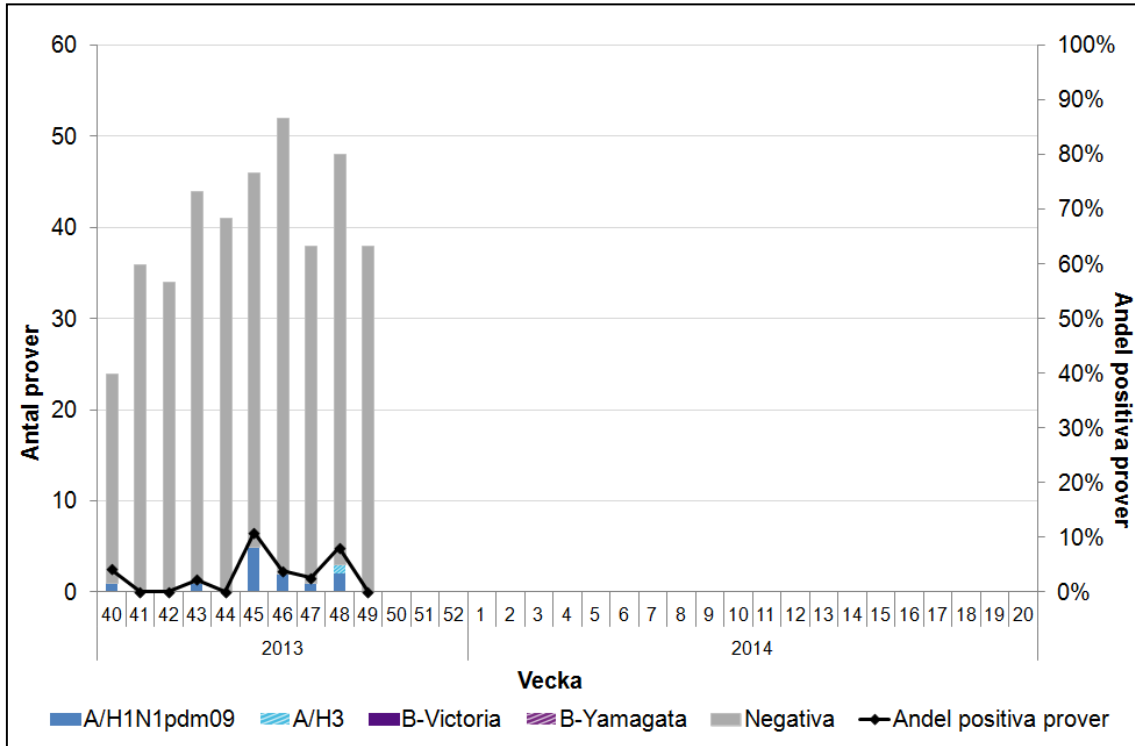
Antal patienter med influenzaliknande sjukdom (ILS) per län, aktuell vecka

Län	Antal patienter med ILS	Patientunderlag *	Antal ILS-patienter per 100 000 listade
Blekinge	0	0	0,0
Dalarna	0	12 600	0,0
Gotland	0	10 000	0,0
Gävleborg	0	6 500	0,0
Halland	0	15 825	0,0
Jämtland	2	3 177	63,0
Jönköping	1	9 681	10,3
Kalmar	0	0	0,0
Kronoberg	0	10 990	0,0
Norrbottn	0	0	0,0
Skåne	3	70 096	4,3
Stockholm	3	84 456	3,6
Södermanland	0	3 500	0,0
Uppsala	2	39 034	5,1
Värmland	0	0	0,0
Västerbotten	0	0	0,0
Västernorrland	1	11 700	8,5
Västmanland	4	37 989	10,5
Västra Götaland	0	13 560	0,0
Örebro	0	0	0,0
Östergötland	2	12 700	15,7
Totalt:	18	341 808	5,3

* Län med noll patientunderlag saknar antingen rapporterande sentinelläkare eller så har inte någon rapport skickats in aktuell vecka.

Sentinelprovtagning inom öppenvård och på barn- och infektionskliniker

Antal sentinelfall per influensatyp och andel positiva, per vecka



Antal prov och andel positiva prover, aktuell vecka, samt antal **sentinelfall per influensatyp och län**, aktuell vecka och kumulativt sedan vecka 40, 2013.

Provernas ursprungslän	Antal inskickade prover		Antal laboratorieverifierade fall						Andel positiva prover
			Influensa A		Influensa B		Totalt		
	Aktuell vecka	Kumulativt	Aktuell vecka	Kumulativt	Aktuell vecka	Kumulativt	Aktuell vecka	Kumulativt	Aktuell vecka
Blekinge*	0	0	-	-	0	0	0	0	-
Dalarna*	1	12	0	0	-	-	0	0	0,0%
Gotland*	1	13	0	0	-	-	0	0	0,0%
Gävleborg*	0	0	-	-	0	0	0	0	-
Halland*	0	5	-	0	0	-	0	0	-
Jämtland*	1	37	0	7	-	0	0	7	0,0%
Jönköping*	1	7	0	0	-	-	0	0	0,0%
Kalmar	2	9	0	0	-	-	0	0	0,0%
Kronoberg	1	5	0	0	-	-	0	0	0,0%
Norrbottn*	4	18	0	0	-	-	0	0	0,0%
Skåne*	10	82	0	1	-	0	0	1	0,0%
Stockholm*	3	98	0	4	-	0	0	4	0,0%
Sörmland*	0	2	-	0	0	-	0	0	-
Uppsala*	5	50	0	1	-	0	0	1	0,0%
Värmland	0	0	-	-	0	0	0	0	-
Västerbotten*	1	8	0	0	-	-	0	0	0,0%
Västernorrland*	2	12	0	0	-	-	0	0	0,0%
Västmanland*	2	15	0	1	-	0	0	1	0,0%
Västra Götaland*	4	39	0	0	-	-	0	0	0,0%
Örebro	0	0	-	-	0	0	0	0	-
Östergötland	0	0	-	-	0	0	0	0	-
Totalt:	38	412	0	14	0	0	0	0	0,0%

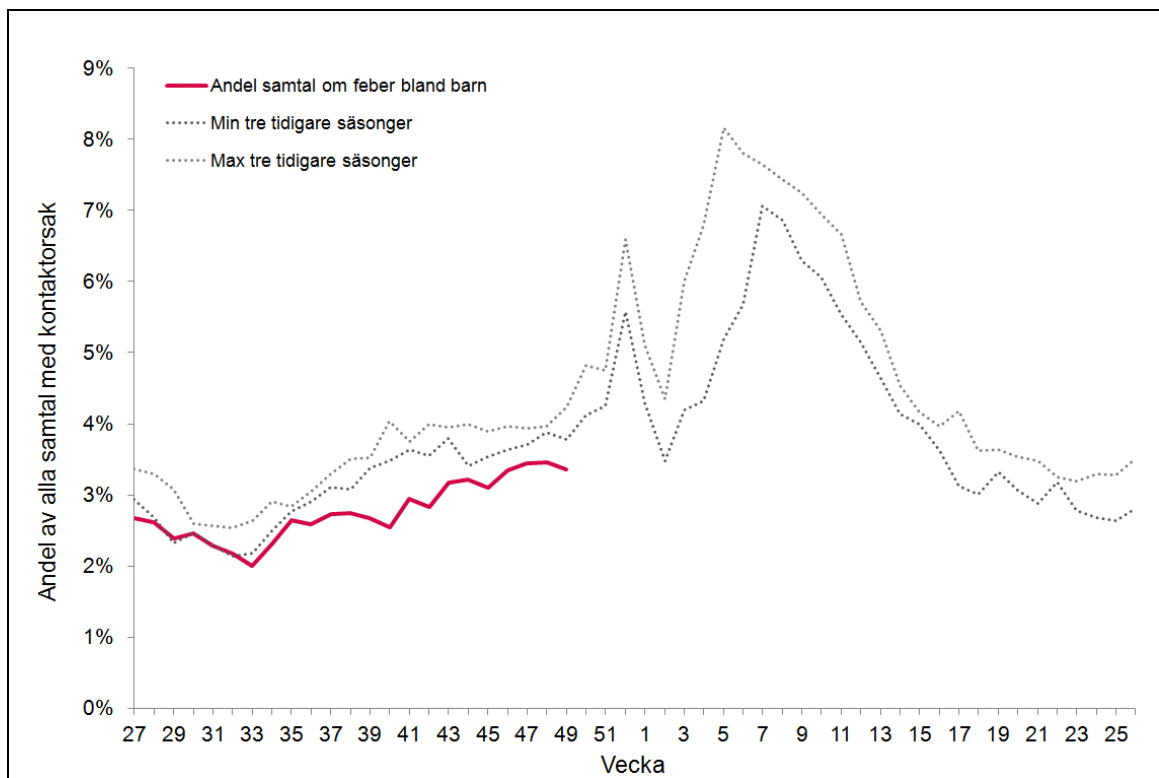
* I dessa län sker sentinelprovtagning även på barn- och infektionskliniker.

[Mer information om sentinelövervakningen.](#)

1177 Sjukvårdsrådgivningen

- Lågt för säsongen.
- Oförändrat jämfört med föregående vecka.

Andel samtal till 1177 gällande feber hos barn av samtliga samtal med angiven kontaktorsak



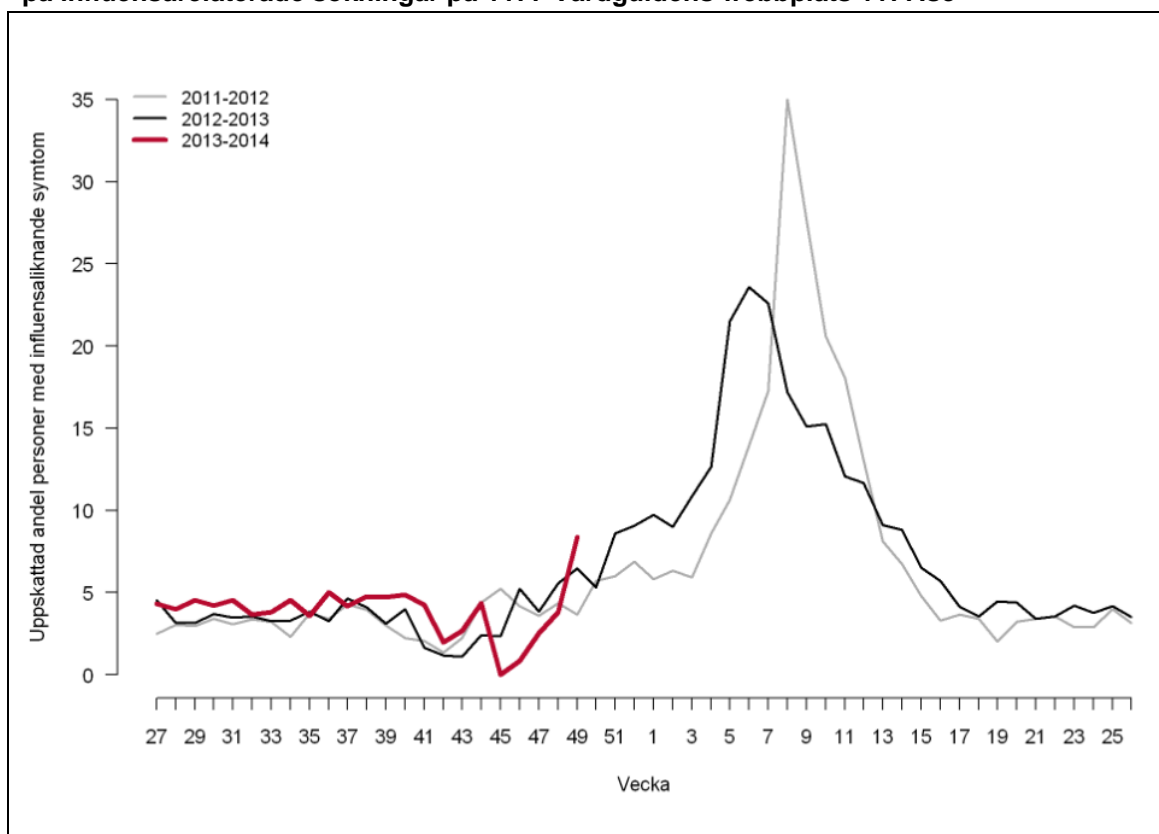
Mer information om 1177 Vårdguiden:

<http://www.smi.se/amnesomraden/overvakning/syndromovervakning/>

Webbsök

- Låg influensaaktivitet.
- Normalnivå för säsongen.
- Ökning jämfört med föregående vecka.

Uppskattad andel av befolkningen som har influensaliknande sjukdom - modell baserad på influensarelaterade sökningar på 1177 Vårdguidens webbplats 1177.se



[Länk till Webbsöks veckorapport på SMI:s hemsida \(publiceras varje måndag\).](#)