



Influensarapport för vecka 41, 2014

Denna rapport publicerades den 16 oktober 2014 och redovisar influensaläget vecka 41 (6/10-12/10).

Innehållsförteckning

Sammanfattning	2
Vad visar övervakningssystemen?	2
Lägesbeskrivning	3
Läget i världen	3
Fördjupad statistik	4
Laboratoriebaserad övervakning.....	4
Sentinelprovtagning inom öppenvård och på barn- och infektionskliniker	8
1177 Vårdguiden på telefon.....	10
Webbsök.....	11

Sammanfattning

Övervakningssystemen visar att influensaaktiviteten i Sverige även denna vecka är mycket låg, vilket är normalt för säsongen. Endast ett fall av influensa A har rapporterats under vecka 41. Även i Skandinavien är influensaaktiviteten fortsatt mycket låg.

Vad visar övervakningssystemen?

I tabellen sammanfattas övervakningsdata för respektive system. Läs mer om systemen [här](#).

Övervakningssystem	Vecka 41	Förändring mot föregående vecka
Laboratoriebaserad övervakning	1 influensafall, varav: 0 A/H1N1pdm09 1 annan säsongsinfluensa A 0 B	Trend: Oförändrad
	362 prover 0,3 % positiva	Trend: Oförändrad
Sentinelprovtagning	0 fall, varav: 0 A/H1N1pdm09 0 A/H3N2 0 B-Victoria 0 B-Yamagata	Trend: Oförändrad
	21 prover 0,0 % positiva	Trend: Oförändrad
1177 Vårdguiden på telefon	3,5 % samtal om feber hos barn Aktivitet: Låg	Trend: Oförändrad
Webbsök för influensa	Aktivitet: Mycket låg	Trend: Oförändrad

Lägesbeskrivning

Influensaaktiviteten i Sverige är mycket låg även denna vecka. Ett laboratorieverifierat fall av influensa A har rapporterats från Östergötlands län under vecka 41. Sentinelprovtagningen rapporterar inte heller denna vecka några positiva prover. Även Webbsök och 1177 visar en fortsatt mycket låg aktivitet.

Den 21 oktober startar den årliga vaccinationskampanjen för influensa i Sverige. Personer som är över 65 år, gravida kvinnor i andra och tredje trimestern samt personer med vissa kroniska sjukdomar rekommenderas vaccination.

- [Mer information från Socialstyrelsen om riskgrupper](#)
- [Mer information om influensavaccin från Folkhälsomyndigheten](#)
- [Mer information från 1177 om influensavaccination](#)

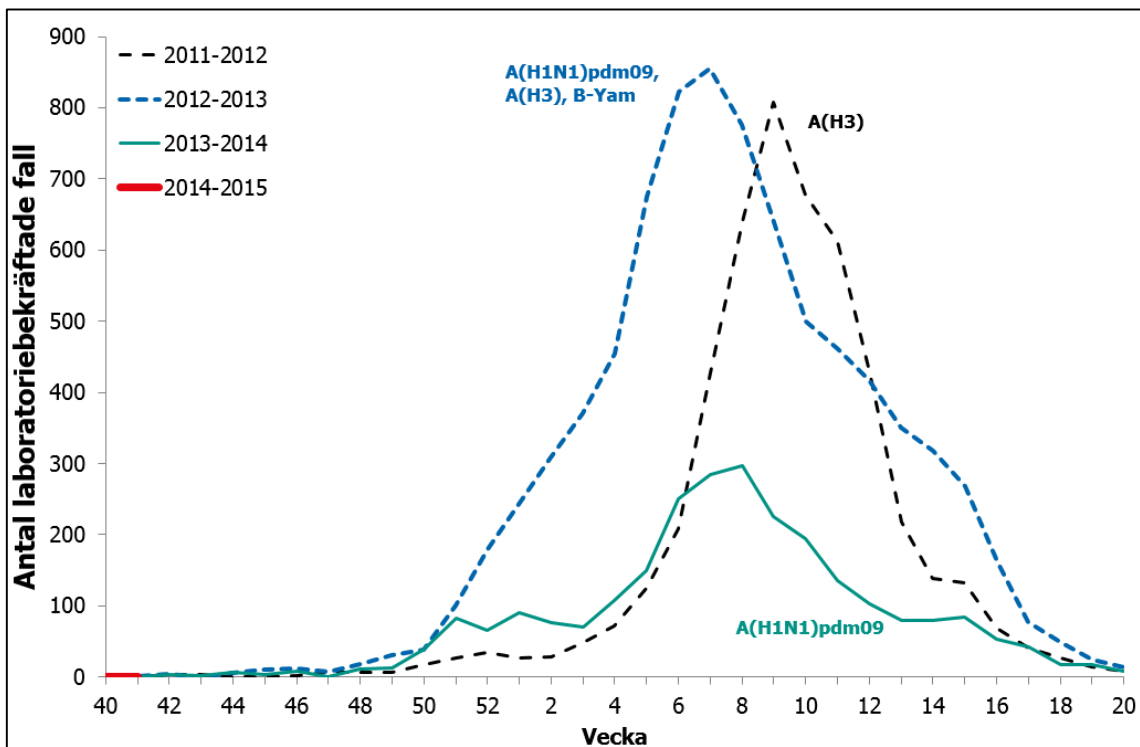
Läget i världen

I Skandinavien är det fortsatt mycket låg influensaaktivitet. Norge har rapporterat 2 positiva prover för influensa varav ett var positivt för influensa B och det andra för influensa A (otypad). I Europa är det fortsatt låg aktivitet men sporadisk influensaaktivitet rapporteras från Skottland, Spanien och Litauen. Polen och Bulgarien har en ökad sentinelrapportering av influensa.

Fördjupad statistik

Laboratoriebaserad övervakning

Antal laboratorieverifierade influensafall (alla typer) per vecka, denna säsong och tidigare säsonger.



För tidigare säsonger anges vilken subtyp (av influensa A) alt. linjetyp (av influensa B) som dominerade. Figuren inkluderar inte fall diagnostiserade inom sentinelövervakningen.

Antal laboratorieverifierade influensafall per subtyp och totalt, samt antal analyserade prover och andel positiva, aktuell vecka och kumulativt denna säsong.

(Tabellen inkluderar inte fall diagnostiserade inom sentinelövervakningen.)

Influentatyp	Aktuell vecka	Föregående vecka	Förändring	Kumulativt under säsongen
Influensa A(H1N1)pdm09	0	0	-	0
Annan säsongsinfluensa A	1	0	-	1
Influensa B	0	0	-	0
Totalt antal fall	1	0	-	0
Antal analyserade prover	326	194	68 %	520
Andel positiva prover	0,3 %	0,0 %		0,2 %

Antal laboratorieverifierade influensafall (alla typer) per län, aktuell vecka och kumulativt denna säsong.

(Tabellen inkluderar inte fall diagnosticerade inom sentinelövervakningen.)

Län	Aktuell vecka		Kumulativt under säsongen	
	Antal fall	Antal fall per 100 000 invånare	Antal fall	Antal fall per 100 000 invånare
Blekinge	-	-	0	0,00
Dalarna	-	-	0	0,00
Gotland	0	0,00	0	0,00
Gävleborg	-	-	0	0,00
Halland	0	0,00	0	0,00
Jämtland	-	-	0	0,00
Jönköping	-	-	0	0,00
Kalmar	0	0,00	0	0,00
Kronoberg	0	0,00	0	0,00
Norrbottn	0	0,00	0	0,00
Skåne	0	0,00	0	0,00
Stockholm	0	0,00	0	0,00
Sörmland	-	-	0	0,00
Uppsala	-	-	0	0,00
Värmland	0	0,00	0	0,00
Västerbotten	0	0,00	0	0,00
Västernorrland	0	0,00	0	0,00
Västmanland	0	0,00	0	0,00
Västra Götaland	0	0,00	0	0,00
Örebro	-	-	0	0,00
Östergötland	1	0,23	1	0,23
Totalt:	1	0,01	1	0,02

Antal laboratorieverifierade influensafall **per laboratorium, aktuell vecka och kumulativt denna säsong.**

(Tabellen inkluderar inte fall diagnosticerade inom sentinelövervakningen.)

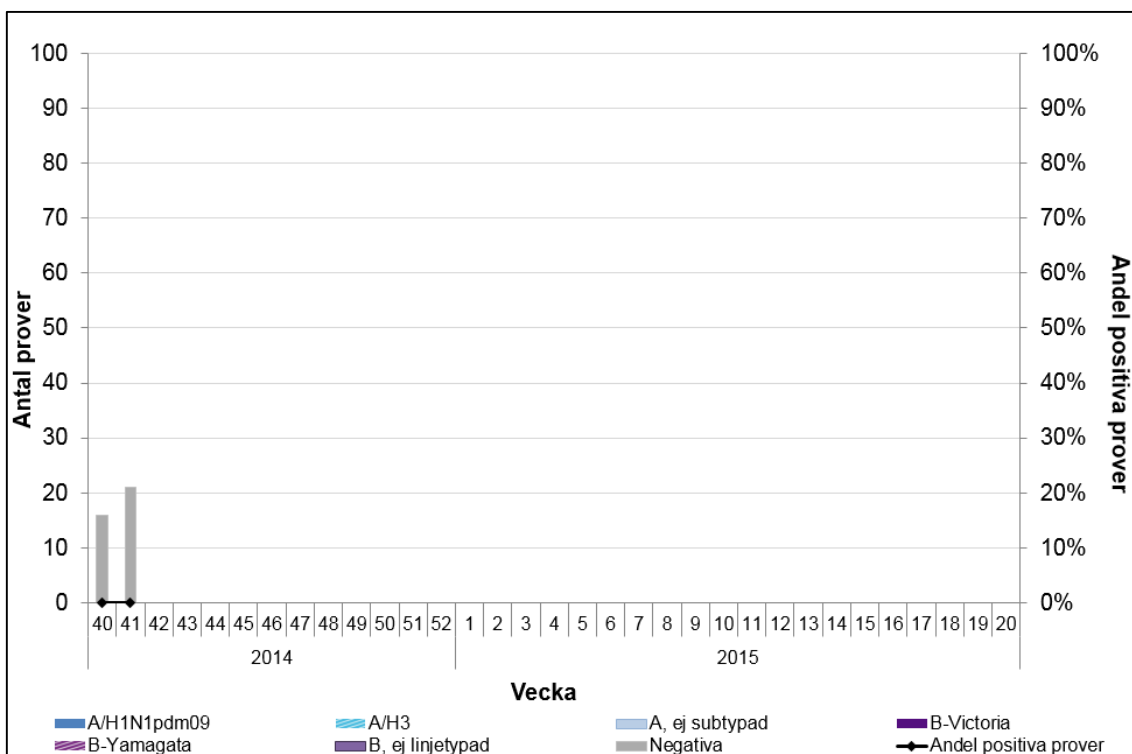
Län	Laboratorium	Antal laboratorieverifierade fall						Antal provtagna	Andel prover positiva för influensa
		Aktuell vecka			Kumulativt under säsongen				
		Influensa A(H1N1)pdm09	Annan säsongsinfluensa A	Influensa B	Influensa A(H1N1)pdm09	Annan säsongsinfluensa A	Influensa B	Aktuell vecka	Aktuell vecka
Blekinge	Karlskrona ³	-	-	-	0	0	0	-	0,0 %
Dalarna	Falun	-	-	-	0	0	0	-	0,0 %
Gotland	Visby ¹	0	0	0	-	-	-	-	0,0 %
Gävleborg	Gävle	-	-	-	0	0	0	2	0,0 %
Halland	Halmstad	0	0	0	0	0	0	11	0,0 %
Jämtland	Östersund	-	-	-	0	0	0	-	0,0 %
Jönköpings län	Jönköping	-	-	-	0	0	0	-	0,0 %
Kalmar län	Kalmar	0	0	0	0	0	0	2	0,0 %
Kronoberg	Växjö ³	0	0	0	0	0	0	2	0,0 %
Norrbottnen	Luleå	-	-	-	0	0	0	-	0,0 %
	Sunderby	0	0	0	0	0	0	0	0,0 %
Region Skåne	Malmö	0	0	0	0	0	0	33	0,0 %
Stockholm	Aleris Medilab	0	0	0	0	0	0	1	0,0 %
	Karolinska Solna/Huddinge ¹	0	0	0	0	0	0	91	0,0 %

Län	Laboratorium	Antal laboratorieverifierade fall						Antal provtagna	Andel prover positiva för influensa
		Aktuell vecka			Kumulativt under säsongen				
		Influensa A(H1N1)pdm09	Annan säsongsinfluensa A	Influensa B	Influensa A(H1N1)pdm09	Annan säsongsinfluensa A	Influensa B	Aktuell vecka	Aktuell vecka
	S:t Göran / Unilabs	-	-	-	0	0	0	1	0,0 %
Sörmland	Eskilstuna / Unilabs ²	-	-	-	0	0	0	4	0,0 %
Uppsala län	Uppsala	-	-	-	0	0	0	-	0,0 %
Värmland	Karlstad	0	0	0	0	0	0	11	0,0 %
Västerbotten	Umeå	0	0	0	0	0	0	10	0,0 %
Västernorrland	Sundsvall	0	0	0	0	0	0	1	0,0 %
Västmanland	Västerås	0	0	0	0	0	0	1	0,0 %
Västra Götaland	Borås	-	-	-	0	0	0	-	0,0 %
	Göteborg	0	0	0	0	0	0	178	0,0 %
	Skövde	-	-	-	0	0	0	10	0,0 %
	Trollhättan	0	0	0	0	0	0	0	0,0 %
Örebro län	Örebro	-	-	-	0	0	0	3	0,0 %
Östergötland	Linköping	-	1	0	0	1	0	1	100,0%
	Totalt:	0	1	0	0	1	0	362	0,3 %

Ett streck (-) indikerar att laboratoriet inte har rapporterat antal fall eller antal provtagna för aktuell vecka. ¹Alla prover från Gotland analyseras vid Karolinska Universitetssjukhuset i Solna och är inkluderade i deras redovisning. ²Alla prover från Sörmland analyseras av Unilabs i Skövde. ³Huvuddelen av proverna från Blekinge analyseras i Växjö och är inkluderade i deras redovisning. [Mer information om den laboratoriebaseade övervakningen.](#)

Sentinelprovtagning inom öppenvård och på barn- och infektionskliniker

Antal sentinelfall per influensatyp och andel positiva, per vecka.



Antal prov och andel positiva prover, aktuell vecka, samt antal **sentinelfall per influensatyp och län, aktuell vecka och kumulativt sedan vecka 40, 2014.**

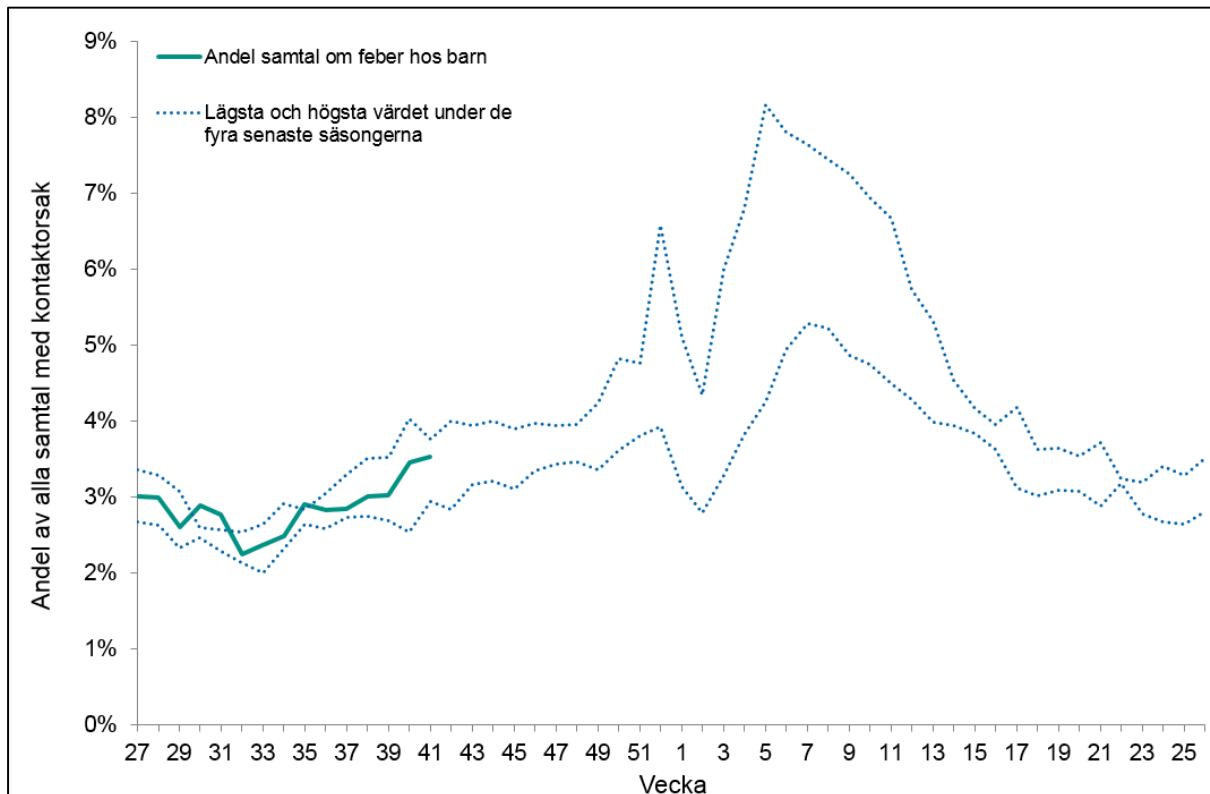
Provernas ursprungslän	Antal inskickade prover		Antal laboratorieverifierade fall						Andel positiva prover
			Influensa A		Influensa B		Totalt		
	Aktuell vecka	Kumulativt	Aktuell vecka	Kumulativt	Aktuell vecka	Kumulativt	Aktuell vecka	Kumulativt	Aktuell vecka
Blekinge*	0	0	-	-	-	-	0	0	-
Dalarna*	1	1	0	0	0	0	0	0	0,0 %
Gotland*	0	1	-	0	-	0	0	0	-
Gävleborg*	0	0	-	-	-	-	0	0	-
Halland*	4	10	0	0	0	0	0	0	0,0 %
Jämtland*	3	9	0	0	0	0	0	0	0,0 %
Jönköping*	0	0	-	-	-	-	0	0	-
Kalmar	0	0	-	-	-	-	0	0	-
Kronoberg	0	0	-	-	-	-	0	0	-
Norrbottn*	0	1	-	0	-	0	0	0	-
Skåne*	9	16	0	0	0	0	0	0	0,0 %
Stockholm*	2	3	0	0	0	0	0	0	0,0 %
Sörmland*	0	0	-	-	-	-	0	0	-
Uppsala*	0	0	-	-	-	-	0	0	-
Värmland	0	0	-	-	-	-	0	0	-
Västerbotten*	2	5	0	0	0	0	0	0	0,0 %
Västernorrland*	0	0	-	-	-	-	0	0	-
Västmanland*	0	1	-	0	-	0	0	0	-
Västra Götaland*	0	0	-	-	-	-	0	0	-
Örebro	0	0	-	-	-	-	0	0	-
Östergötland	0	0	-	-	-	-	0	0	-
Totalt:	21	47	0	0	0	0	0	0	0,0 %

* I dessa län sker sentinelprovtagning även på barn- och infektionskliniker. [Mer information om sentinellovervakningen.](#)

1177 Vårdguiden på telefon

- Lågt för säsongen
- Oförändrat jämfört med föregående vecka

Andel samtal till 1177 Vårdguiden gällande feber hos barn av samtliga samtal med angiven kontaktsorsak.



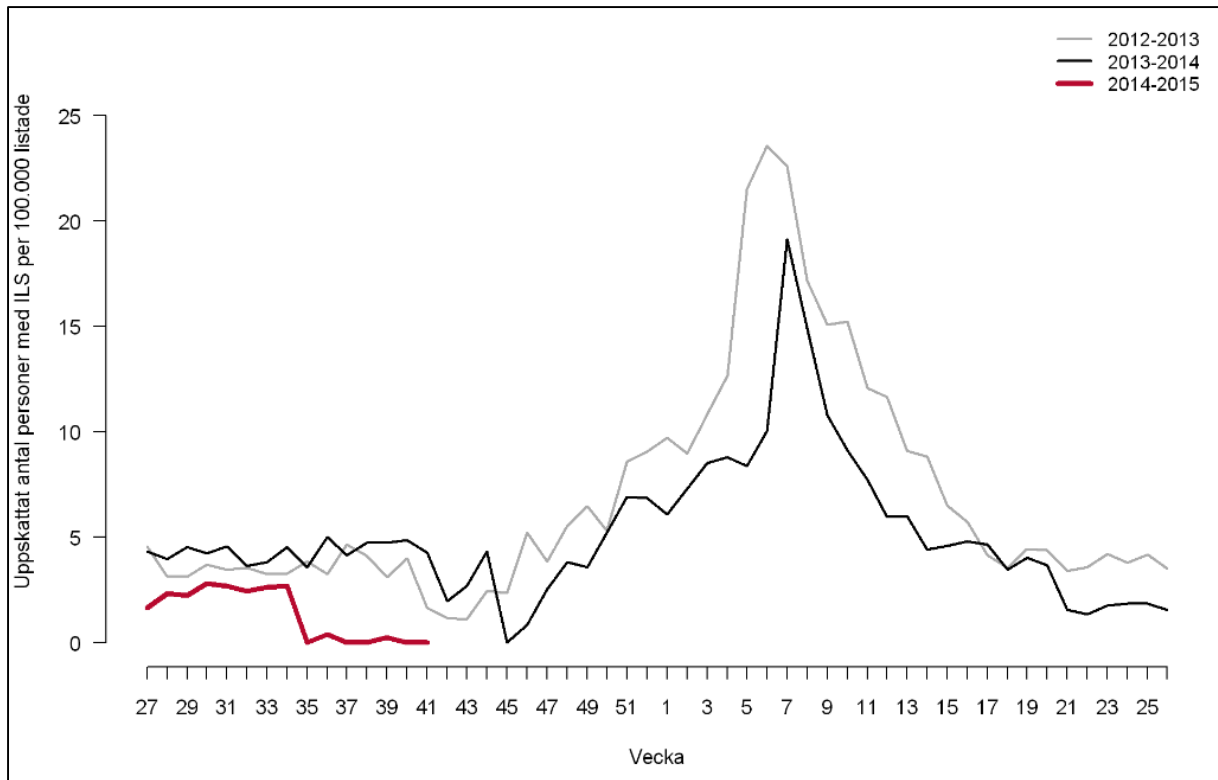
[Mer information om 1177 Vårdguiden på telefon.](#)

Webbsök

- Mycket låg influensaaktivitet.
- Normal nivå för säsongen.
- Oförändrat jämfört med föregående vecka

Uppskattad andel av befolkningen som har influensaliknande sjukdom.

Modell baserad på influensarelaterade sökningar på 1177 Vårdguidens webbplats 1177.se



[Länk till Webbsöks veckorapport på Folkhälsomyndighetens hemsida \(publiceras varje måndag\).](#)