



Influensarapport för vecka 48, 2014

Denna rapport publicerades den 4 december 2014 och redovisar influensaläget vecka 48 (24/11-30/11).

Innehållsförteckning

Sammanfattning	2
Vad visar övervakningssystemen?	2
Lägesbeskrivning	3
Läget i världen	3
Special: Vaccinationstäckning.....	4
Leveranssvårigheter av influensavaccin.....	5
Fördjupad statistik	6
Laboratoriebaserad övervakning.....	6
Sentinelprovtagning inom öppenvård och på barn- och infektionskliniker	11
1177 Vårdguiden på telefon.....	13
Webbsök.....	14

Sammanfattning

Influensaaktiviteten i Sverige är låg, precis som i övriga Europa. Under vecka 48 rapporterades nio laboratoriebekräftade fall av influensa. Vaccinationskampanjen startade under oktober och i veckans specialavsnitt kan du läsa om vaccinationstäckningen för influensa.

Vad visar övervakningssystemen?

I tabellen sammanfattas övervakningsdata för respektive system. Läs mer om systemen [här](#).

Övervakningssystem	Vecka 48	Förändring mot föregående vecka
Laboratoriebaserad övervakning	9 influensafall, varav: 0 A/H1N1pdm09 7 annan säsongsinfluensa A 2 B	Trend: Oförändrad
	514 prover 1,8 % positiva	Trend: Oförändrad
Sentinelprovtagning	0 fall, varav: 0 A/H1N1pdm09 0 A/H3N2 0 B-Victoria 0 B-Yamagata	Trend: Oförändrad
	19 prover 0,0 % positiva	Trend: Oförändrad
1177 Vårdguiden på telefon	4,3 % samtal om feber hos barn Aktivitet: Hög	Trend: Ökning
Webbsök för influensa	Aktivitet: Mycket låg	Trend: Oförändrad

Lägesbeskrivning

Influensaaktiviteten är fortsatt låg i Sverige. Under vecka 48 rapporterades nio fall av influensa från Stockholms län, Västra Götalandsregionen, Skåne, Uppsala län samt Sörmland. Bland de rapporterade fallen var sju influensa A och två influensa B. Alla sentinelprover var negativa för influensa även denna vecka. Antalet samtal till 1177 Vårdguiden med frågor om feber hos barn ökar, vilket kan indikera en högre influensaaktivitet.

Läget i världen

De skandinaviska länderna rapporterade låg eller mycket låg influensaaktivitet under vecka 48. I övriga Europa är influensaaktiviteten också fortsatt låg med endast sporadisk aktivitet i enstaka länder. Ännu har inte influensasäsongen startat i Europa. Av de laboratorieverifierade proverna (exkl. sentinelprover) som rapporterats i Europa sedan vecka 40 så har 28 % varit positiva för subtyp B, 28 % A(H3), 30 % otypad A och 13 % subtyp A(H1).

WHO rapporterar att influensaaktiviteten ökar på det norra halvklotet. USA rapporterar en svag ökning av influensaaktiviteten, medan Kanada rapporterar en markant ökning under de senaste veckorna. Sedan säsongen startade i Kanada så har subtypen A(H3) dominerat och influensaaktiviteten där liknar säsongen som de hade 2012-13.

Säkerhetssignal avseende influensavaccinet Fluad

I Italien har nyligen ett antal dödsfall bland äldre personer rapporterats i nära anslutning till influensavaccination med det vaccinet Fluad. De aktuella batcherna av vaccinet drogs tillfälligt tillbaka och en utredning påbörjades. Italienska myndigheter har granskat vaccinet och inte hittat några avvikelser i produkten. De har också förklarat att det troligen inte rör sig om något orsakssamband, utan snarare kan hänföras till en ökad benägenhet bland vårdpersonal att rapportera biverkningar i kombination med vaccination av en grupp som oavsett vaccination har en hög risk att avlida. Majoriteten av dödsfallen har skett bland personer över 80 år, varav många dessutom hade underliggande sjukdomar.

Vaccinet Fluad finns inte tillgängligt i Sverige och är inte upphandlat av något landsting.

Läs mer:

- [Italienska Departementet för hälsa](#) (på italienska)
- [Italienska Läkemedelsverket](#) (på italienska)
- [Europeiska läkemedelsmyndigheten](#) (på engelska)

Special: Vaccinationstäckning

Som förra året kommer Folkhälsomyndigheten att publicera preliminär statistik över vaccinationstäckningen mot influensa under säsongens gång. I årets rapportering deltar smittskyddsmyndigheterna i Gävleborg, Jämtland, Jönköping, Kalmar, Kronoberg, Norrbotten, Stockholm, Värmland, Västernorrland, Västra Götaland och Östergötland. Övriga landsting har inte möjlighet att ta fram vaccinationsstatistik löpande.

Den första sammanställningen för säsongen visar att vaccinationstäckningen bland personer över 65 år är högre i nästan alla landsting jämfört med samma tidsperiod förra året. Detta trots att vissa landsting haft problem med leveranser av säsongsinfluensavaccinet (se nedan). I Jämtland, Jönköping, Kronoberg, Norrbotten och Värmland har landstingen redan nått samma eller till och med högre vaccinationstäckning än efter hela förra säsongen. I genomsnitt har 40 procent av de äldre i dessa landsting vaccinerat sig mellan september och november (se tabell S2). Totalt rör det sig om mer än 460 000 personer.

Vaccinationstäckningen bland personer mellan 65 och 74 är lägre än bland äldre åldersgrupper (se tabell S1), kanske för att dessa ännu inte tänker på sig själva som tillhörande en riskgrupp.

Bland de yngre är vaccinationstäckningen betydligt lägre (se tabell S1), vilket till stor del beror på att bara en mindre andel av befolkningen under 65 år tillhör en riskgrupp och rekommenderas vaccination. Information om vilka av de yngre vaccinerade som tillhör en riskgrupp saknas också från de flesta landsting, vilket gör statistiken svårtolkad. Yngre personer som tillhör en riskgrupp har varit överrepresenterade bland svårt sjuka som krävt intensivvård, så därför bör de fortsatt uppmuntras att vaccinera sig mot säsongsinfluensa.

Läs mer:

- [Folkhälsomyndighetens nyhet \(2014-12-04\)](#)
- [Socialstyrelsens rekommendationer om vilka som bör erbjudas vaccination mot influensa.](#)

Tabell S1. Vaccinerade per åldersgrupp (data från Gävleborg, Jönköping, Kalmar, Kronoberg, Norrbotten, Stockholm*, Värmland och Västra Götaland)

Åldersgrupp	Antal vaccinerade	Befolkningsunderlag	Andel vaccinerade
0-17	2 484	1 092 892	0,2%
18-39	12 012	1 554 270	0,8%
40-64	57 048	1 704 698	3,3%
65-74	203 469	557 107	36,5%
75-84	144 471	297 494	48,6%
85+	64 023	135 151	47,4%

* Statistiken från Stockholm omfattar enbart personer som tillhör en riskgrupp och därmed blir det totala antalet vaccinerade under 65 år lägre.

Tabell S2. Antal och andel vaccinerade över 65 år per landsting

Landsting	Antal vaccinerade över 65 år	Andel vaccinerade i befolkningen över 65 år *	Vaccinationskampanjen startade / Upphandlat vaccin för vuxna
Gävleborg	26 516	42 %	Vecka 43 / Vaxigrip
Jämtland **	9 854	35 %	Vecka 43 / Fluarix
Jönköping	37 698	54 %	Vecka 43 / Fluarix
Kalmar	22 384	40 %	Vecka 43 / Vaxigrip
Kronoberg	21 891	56 %	Vecka 43 / Influvac
Norrbottn	22 020	39 %	Vecka 43 / Fluarix
Stockholm	140 308	42 %	Vecka 43 / Fluarix
Värmland	33 970	54 %	Vecka 43 / Vaxigrip
Västernorrland **	10 097	18 %	Vecka 43 / Fluarix
Västra Götaland	107 176	35 %	Vecka 43 / Vaxigrip
Östergötland	34 092	39 %	Vecka 45 / Vaxigrip
Totalt / Genomsnitt	466 006	40,1 %	

* Baserat på befolkningen i länet den 31 december 2013. Källa: SCB.

** Statistiken från Jämtland och Västernorrland inkluderar endast vaccinationer givna inom vården. Doser givna vid olika typer av äldreboenden, m.m. fångas därmed inte.

Leveranssvårigheter av influensavaccin

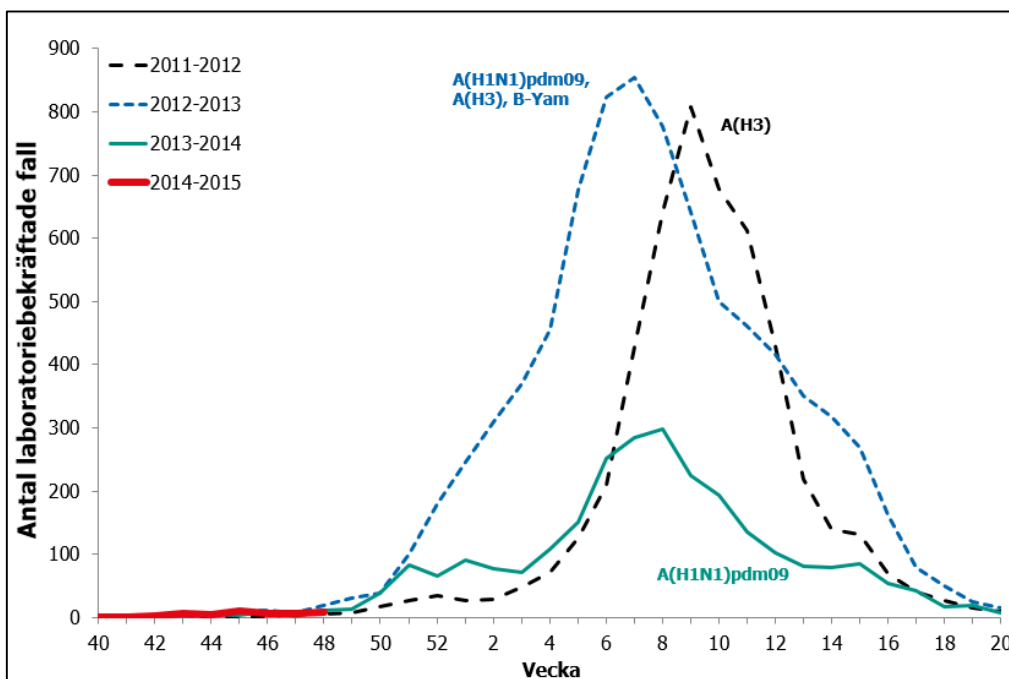
Sanofi Pasteur MSD som tillverkar influensavaccinet Vaxigrip har haft leveranssvårigheter de senaste veckorna, vilket i kombination med en stor efterfrågan lett till bristsituationer i många landsting. Företaget har meddelat att leveranserna ska komma igång igen i månadsskiftet november/december.

De som upphandlat Vaxigrip är landstingen i Blekinge, Dalarna, Gävleborg, Kalmar, Sörmland, Uppsala, Värmland, Västmanland, Örebro och Östergötland, samt Region Skåne och Västra Götalandsregionen.

Fördjupad statistik

Laboratiebaserad övervakning

Antal laboratorieverifierade influensafall (alla typer) per vecka, denna säsong och tidigare säsonger.



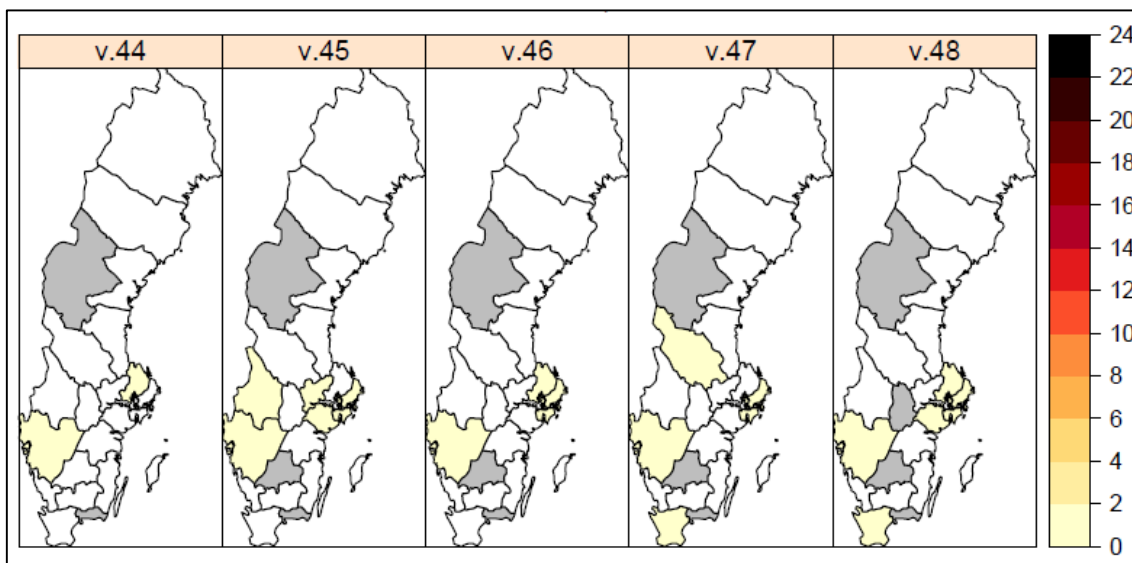
För tidigare säsonger anges vilken subtyp (av influensa A) alt. linjetyp (av influensa B) som dominerade. Figuren inkluderar inte fall diagnostiserade inom sentinelövervakningen.

Antal laboratorieverifierade influensafall per subtyp och totalt, samt antal analyserade prover och andel positiva, aktuell vecka och kumulativt denna säsong.

(Tabellen inkluderar inte fall diagnostiserade inom sentinelövervakningen.)

Influensatyp	Aktuell vecka	Föregående vecka	Förändring	Kumulativt under säsongen
Influensa A(H1N1)pdm09	0	1	- 100 %	5
Annan säsongsinfluensa A	7	5	40 %	26
Influensa B	2	0	-	13
Totalt antal fall	9	6	50 %	44
Antal analyserade prover	514	596	- 14 %	4 162
Andel positiva prover	1,8 %	1,0 %		1,1 %

Antal laboratorieverifierade influensafall (alla typer) per län och 100 000 invånare.



Färgskalan symboliserar antalet laboratorieverifierade influensafall per 100 000 invånare och baserar sig på den frivilliga laboratorierapporteringen samt anmälningar av fall av influensa A(H1N1)pdm09 (anmälningsplikt). Län markerade med grått har den aktuella veckan inte haft något rapporterande laboratorium. I län markerade med vitt har minst ett laboratorium rapporterat, men inga influensafall har diagnosticerats.

Observera att antalet tagna prover varierar mellan län och över tid och påverkar starkt antalet fall som diagnosticeras. Alla prover från Gotland analyseras i Stockholm. Incidensen i Stockholm har inte korrigerats för prover positiva för säsongsinfluensa A och B från Gotland, men den bör inte påverkas märkbart.

Antal laboratorieverifierade influensafall (alla typer) per län, aktuell vecka och kumulativt denna säsong.

(Tabellen inkluderar inte fall diagnosticerade inom sentinelövervakningen.)

Län	Aktuell vecka		Kumulativt under säsongen	
	Antal fall	Antal fall per 100 000 invånare	Antal fall	Antal fall per 100 000 invånare
Blekinge	-	-	0	0,00
Dalarna	0	0,00	1	0,36
Gotland	0	0,00	0	0,00
Gävleborg	0	0,00	0	0,00
Halland	0	0,00	0	0,00
Jämtland	-	-	0	0,00
Jönköping	-	-	0	0,00
Kalmar	0	0,00	0	0,00
Kronoberg	0	0,00	0	0,00
Norrbottn	0	0,00	0	0,00
Skåne	2	0,16	4	0,31
Stockholm	3	0,14	11	0,51
Sörmland	1	0,36	4	1,44
Uppsala	1	0,29	4	1,16
Värmland	0	0,00	1	0,37
Västerbotten	0	0,00	0	0,00
Västernorrland	0	0,00	0	0,00
Västmanland	0	0,00	2	0,77
Västra Götaland	2	0,12	16	0,99
Örebro	-	-	0	0,00
Östergötland	0	0,00	1	0,23
Totalt:	9	0,09	44	0,46

Antal laboratorieverifierade influensafall **per laboratorium, aktuell vecka och kumulativt denna säsong.**

(Tabellen inkluderar inte fall diagnosticerade inom sentinelövervakningen.)

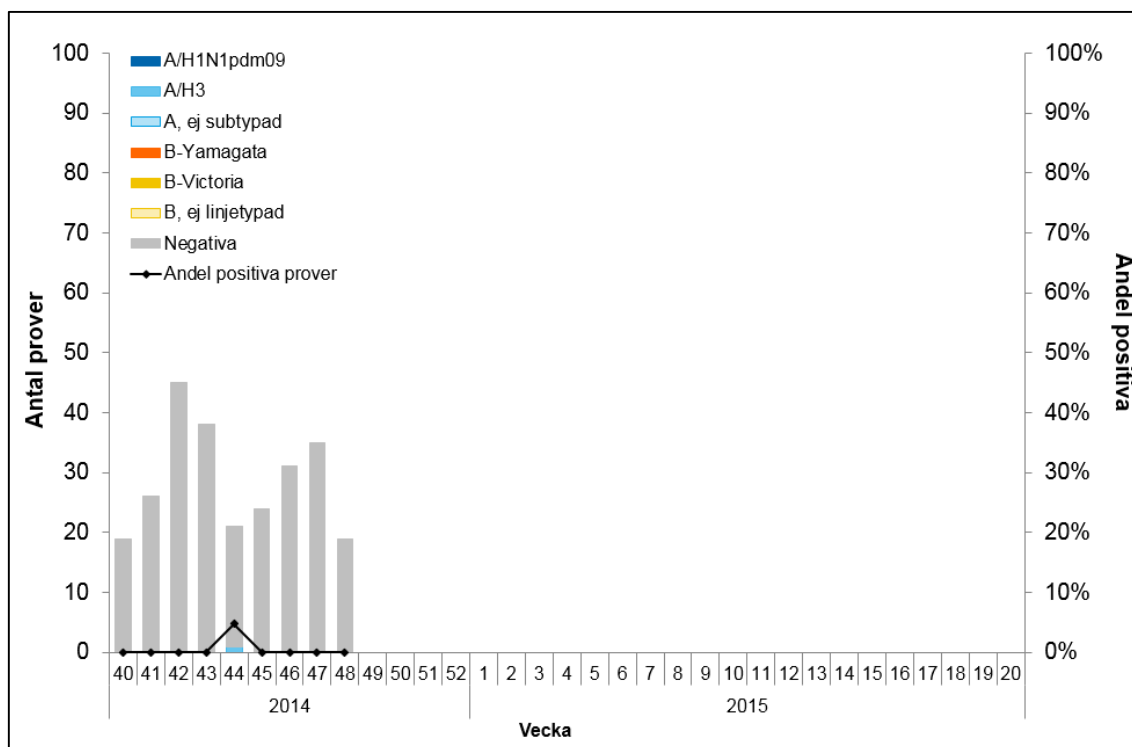
Län	Laboratorium	Antal laboratorieverifierade fall						Antal provtagna	Andel prover positiva för influensa
		Aktuell vecka			Kumulativt under säsongen				
		Influensa A(H1N1)pdm09	Annan säsongsinfluensa A	Influensa B	Influensa A(H1N1)pdm09	Annan säsongsinfluensa A	Influensa B	Aktuell vecka	Aktuell vecka
Blekinge	Karlskrona ³	-	-	-	0	0	0	-	0,0 %
Dalarna	Falun	0	0	0	1	0	0	2	0,0 %
Gotland	Visby ¹	0	0	0	-	-	-	-	0,0 %
Gävleborg	Gävle	0	0	0	0	0	0	5	0,0 %
Halland	Halmstad	0	0	0	0	0	0	10	0,0 %
Jämtland	Östersund	-	-	-	0	0	0	-	0,0 %
Jönköpings län	Jönköping	-	-	-	0	0	0	-	0,0 %
Kalmar län	Kalmar	0	0	0	0	0	0	0	0,0 %
Kronoberg	Växjö ³	0	0	0	0	0	0	5	0,0 %
Norrbottnen	Luleå	-	-	-	0	0	0	-	0,0 %
	Sunderby	0	0	0	0	0	0	0	0,0 %
Region Skåne	Malmö	-	2	0	0	4	0	67	3,0 %
Stockholm	Aleris Medilab	0	0	0	0	0	0	1	0,0 %
	Karolinska Solna/Huddinge ¹	-	0	2	2	3	2	141	1,4 %
	S:t Görän/Unilabs	-	1	0	0	4	0	5	20,0 %

Län	Laboratorium	Antal laboratorieverifierade fall						Antal provtagna	Andel prover positiva för influensa
		Aktuell vecka			Kumulativt under säsongen				
		Influensa A(H1N1)pdm09	Annan säsongsinfluensa A	Influensa B	Influensa A(H1N1)pdm09	Annan säsongsinfluensa A	Influensa B	Aktuell vecka	Aktuell vecka
Sörmland	Eskilstuna/Unilabs ²	-	1	0	0	1	3	13	7,7 %
Uppsala län	Uppsala	-	1	0	0	4	0	23	4,3 %
Värmland	Karlstad	0	0	0	0	1	0	17	0,0 %
Västerbotten	Umeå	0	0	0	0	0	0	14	0,0 %
Västernorrland	Sundsvall	0	0	0	0	0	0	6	0,0 %
Västmanland	Västerås	0	0	0	0	1	1	5	0,0 %
Västra Götaland	Borås	-	0	-	0	0	0	-	0,0 %
	Göteborg	-	2	0	2	5	5	173	1,2 %
	Skövde	0	0	0	0	0	0	15	0,0 %
	Trollhättan	0	0	0	0	2	2	9	0,0 %
Örebro län	Örebro	-	0	-	0	0	0	-	0,0 %
Östergötland	Linköping	0	0	0	0	1	0	3	0,0 %
	Totalt:	0	7	2	5	26	13	514	1,8 %

Ett streck (-) indikerar att laboratoriet inte har rapporterat antal fall eller antal provtagna för aktuell vecka. ¹Alla prover från Gotland analyseras vid Karolinska Universitetssjukhuset i Solna och är inkluderade i deras redovisning. ²Alla prover från Sörmland analyseras av Unilabs i Skövde. ³Huvuddelen av proverna från Blekinge analyseras i Växjö och är inkluderade i deras redovisning. [Mer information om den laboratoriebaseade övervakningen.](#)

Sentinelprovtagning inom öppenvård och på barn- och infektionskliniker

Antal sentinelfall per influensatyp och andel positiva, per vecka.



Antal prov och andel positiva prover, aktuell vecka, samt antal **sentinelfall per influensatyp och län, aktuell vecka och kumulativt sedan vecka 40, 2014.**

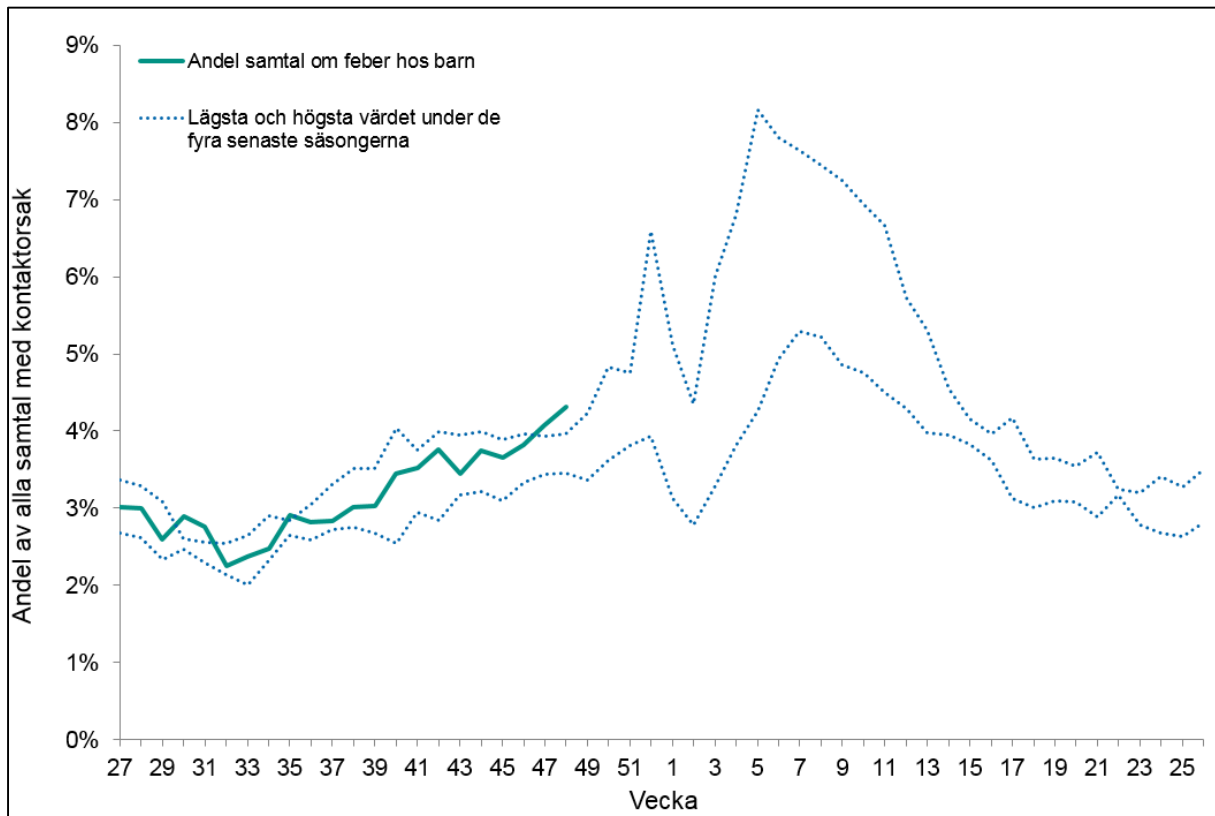
Provernas ursprungslän	Antal inskickade prover		Antal laboratorieverifierade fall						Andel positiva prover
			Influensa A		Influensa B		Totalt		
	Aktuell vecka	Kumulativt	Aktuell vecka	Kumulativt	Aktuell vecka	Kumulativt	Aktuell vecka	Kumulativt	Aktuell vecka
Blekinge*	0	0	-	-	-	-	0	0	-
Dalarna*	0	3	-	0	-	0	0	0	-
Gotland*	1	7	0	0	0	0	0	0	0,0%
Gävleborg*	0	0	-	-	-	-	0	0	-
Halland*	2	40	0	0	0	0	0	0	0,0%
Jämtland*	1	15	0	0	0	0	0	0	0,0%
Jönköping*	0	5	-	0	-	0	0	0	-
Kalmar	1	12	0	0	0	0	0	0	0,0%
Kronoberg	0	2	-	0	-	0	0	0	-
Norrbottn*	0	10	-	0	-	0	0	0	-
Skåne*	7	68	0	0	0	0	0	0	0,0%
Stockholm*	0	36	-	0	-	0	0	0	-
Sörmland*	0	0	-	-	-	-	0	0	-
Uppsala*	2	12	0	1	0	0	0	1	0,0%
Värmland	0	0	-	-	-	-	0	0	-
Västerbotten*	0	12	-	0	-	0	0	0	-
Västernorrland*	3	12	0	0	0	0	0	0	0,0%
Västmanland*	1	12	0	0	0	0	0	0	0,0%
Västra Götaland*	1	12	0	0	0	0	0	0	0,0%
Örebro	0	0	-	-	-	-	0	0	-
Östergötland	0	0	-	-	-	-	0	0	-
Totalt:	19	258	0	1	0	0	0	1	0,0%

* I dessa län sker sentinelprovtagning även på barn- och infektionskliniker. [Mer information om sentinelövervakningen.](#)

1177 Vårdguiden på telefon

- Högt för säsongen
- Ökning jämfört med föregående vecka

Andel samtal till 1177 Vårdguiden gällande feber hos barn av samtliga samtal med angiven kontaktorsak.



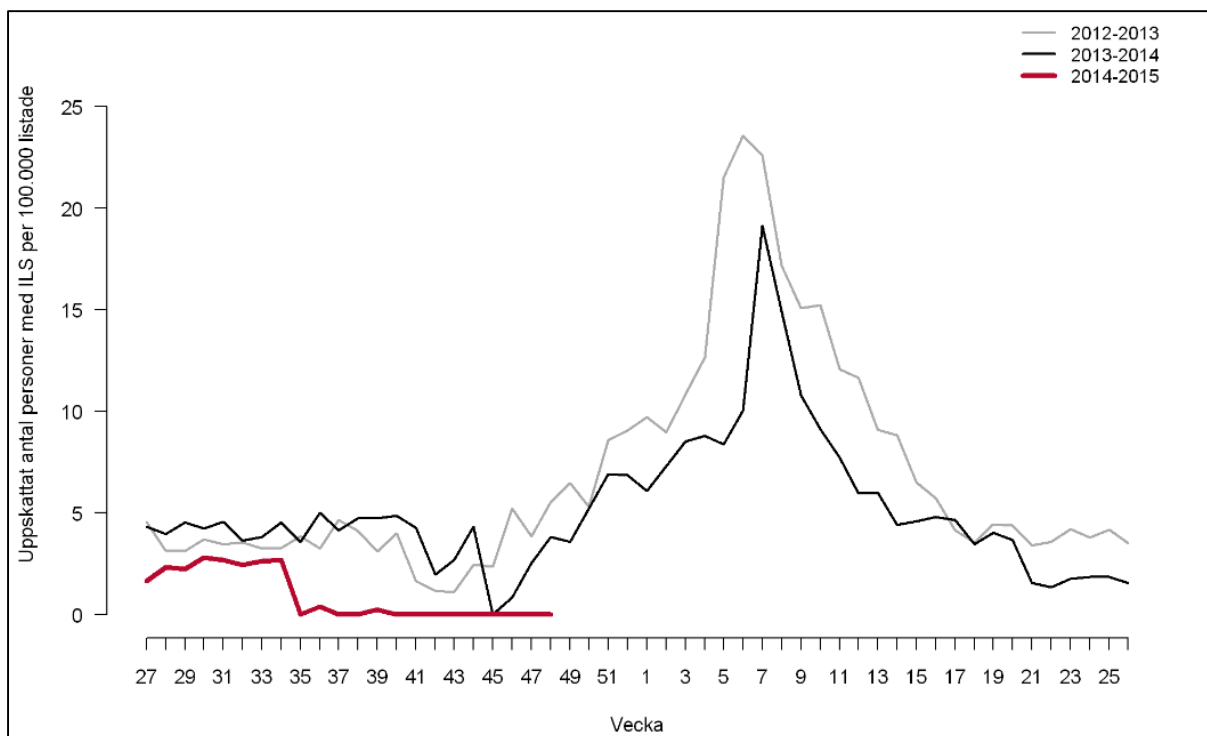
[Mer information om 1177 Vårdguiden på telefon.](#)

Webbsök

Under hösten har sökmönstren för influensa och influensarelaterade symptom skiljt sig något från tidigare säsonger, vilket har gjort den statistiska modellen instabil. Vi arbetar med att kalibrera modellen.

Uppskattad andel av befolkningen som har influensaliknande sjukdom.

Modell baserad på influensarelaterade sökningar på 1177 Vårdguidens webbplats 1177.se



[Länk till Webbsöks veckorapport på Folkhälsomyndighetens hemsida \(uppdateras varje måndag\).](#)