



Influensarapport för vecka 50, 2014

Denna rapport publicerades den 18 december 2014 och redovisar influensaläget vecka 50 (8/12-14/12).

Innehållsförteckning

Sammanfattning	2
Vad visar övervakningssystemen?	2
Lägesbeskrivning	3
Läget i världen	3
Special: Sjukhus- och intensivvårdade patienter med influensa	4
Special: Cirkulerande influensastammar kan skilja sig från vaccinstammar	4
Fördjupad statistik	7
Laboratoriebaserad övervakning.....	7
Sentinelprovtagning inom öppenvård och på barn- och infektionskliniker	12
1177 Vårdguiden på telefon.....	14
Webbsök.....	15

Sammanfattning

Webbsök indikerar att influensasäsongen startade vecka 50, även om antalet laboratoriebekräftade fall fortfarande är mycket lågt. Sammantaget indikerar övervakningssystemen att influensaaktiviteten ökar, vilket är normalt för denna tid på året, men är fortfarande på en låg nivå. Utifrån erfarenheter från tidigare säsonger kan julhelgen innebära en tillfällig avmattning. I veckans specialavsnitt kommenterar vi rapporterna om hur väl de cirkulerande stammarna av A(H3N2) matchar stammarna i vaccinen. Nästa veckorapport publiceras den 8 januari 2015 (vecka 2). För nyheter under julhelgen, se [Folkhälsomyndighetens hemsida](#).

Vad visar övervakningssystemen?

I tabellen sammanfattas övervakningsdata för respektive system. Läs mer om systemen [här](#).

Övervakningssystem	Vecka 50	Förändring mot föregående vecka
Laboratoriebaserad övervakning	11 influensafall, varav: 4 A/H1N1pdm09 5 annan säsongsinfluensa A 2 B	Trend: Ökning
	641 prover 1,7 % positiva	Trend: Oförändrad
Sentinelprovtagning	2 fall, varav: 0 A/H1N1pdm09 2 A/H3N2 0 B-Victoria 0 B-Yamagata	Trend: Oförändrad
	43 prover 4,7 % positiva	Trend: Oförändrad
1177 Vårdguiden på telefon	4,6 % samtal om feber hos barn Aktivitet: Normal	Trend: Ökning
Webbsök för influensa	Aktivitet: Låg	Trend: Ökning

Lägesbeskrivning

För vecka 50 rapporterades sammanlagt 11 fall av laboratorieverifierad influensa varav majoriteten var influensa A. Fallen rapporterades från länen i Stockholm, Jönköping, Skåne, Örebro samt Västra Götalandsregionen. Sentinelprovtagningen visar en låg aktivitet med ett fåtal positiva prover för vecka 50. Webbsök har haft ökad aktivitet de senaste veckorna och under vecka 50 passerade antalet sökningar på 1177 Vårdguiden den gräns som indikerar epidemistart för influensa. Aktiviteten är dock fortfarande låg. Övervakningssystemen indikerar att influensaaktiviteten ökar men ligger sammantaget på en låg nivå, vilket är normalt för denna tid av säsongen.

Läget i världen

I Norge, Danmark och Finland är influensaaktiviteten fortsatt låg. Storbritannien rapporterar att flera övervakningssystem, såväl syndromövervakning, sentinelrapportering och andelen prover positiva för influensa, nu indikerar en ökad aktivitet. Malta och Nederländerna rapporterar också en ökad influensaaktivitet.

I USA och Kanada fortsätter antalet influensafall att öka markant. Av de influensaprover som analyserats i USA fram till den 6 december var över 21 % positiva. I Kanada ökar även antalet receptföreskrivningar av antiviraler bland äldre.

Veckorapporterna tar uppehåll under jul och nyår. Nästa rapport publiceras den 8 januari 2015 (vecka 2). [Webbsök](#) kommer däremot att uppdateras som vanligt måndagen 22 december och 29 december, samt onsdagen den 7 januari 2015. För nyheter under helgerna se [Folkhälsomyndighetens hemsida](#).

En God Jul och ett Gott Nytt År

önskar vi som jobbar med influensa- och RSV-övervakningen

**Mona Ali, Emma Byström, Hélène Englund, Marie Rapp,
Mia Brytting och Helena Dahl**

Special: Sjukhus- och intensivvårdade patienter med influensa

Den första intensivvårdade influensapatienten för säsongen har rapporterats via SIRI. Det rör sig om en 58-årig man som insjuknade vecka 44 med influensa A(H1N1)pdm09. Intensivvården påbörjades vecka 46. Mannen tillhör en medicinsk riskgrupp för allvarlig influensasjukdom, men var inte vaccinerad denna säsong.

Genom rapporter till SIRI kan Folkhälsomyndigheten följa förekomsten av allvarlig influensasjukdom.

- Mer information om SIRI och ansökningsformulär för intensivvårdsavdelningar:
<http://www.icuregswe.org/sv/Webbformular/SMI-datainsamling/>
- Länk direkt till rapporteringsformulär:
<https://www.icuregswe.org/sv/Webbformular/SMI-datainsamling/Rapportering/>

Folkhälsomyndigheten vill också påminna om att alla sjukhusvårdade fall av influensa A(H1N1)pdm09 ("svininfluensan") fortfarande omfattas av klinisk anmälningsplikt!

Special: Cirkulerande influensastammar kan skilja sig från vaccinstammar

För ett par veckor sedan varnade smittskyddsmyndigheten i USA (CDC) för att en influensa A(H3N2)-variant som skiljde sig något från vaccinstammen cirkulerade i allt större omfattning. Enligt den senaste publicerade influensarapporten från CDC tillhörde 68 % av de karakteriserade A(H3N2)-stammarna denna variant. CDC har däremot inte rapporterat att detta har medfört fler vaccinationsgenombrott, så betydelsen av karakteriseringsresultaten är fortfarande oklara.

I Europa har influensaaktiviteten varit mycket låg hittills denna höst, vilket medför att bara ett fåtal stammar har karakteriserats. Data från Europa uppvisar dock en liknande bild som USA, där mer än hälften av de karakteriserade A(H3N2)-stammar skiljer sig från vaccinstammen. I Sverige har hittills 15 stammar karakteriserats genetiskt, varav 13 (87 %) av stammarna tillhörde de två genetiska varianterna (3C.2a och 3.C3a) som bedöms ha sämre likhet till vaccinstammen (figur S1). Det är däremot fortfarande för tidigt att säga vilka A(H3N2)-varianter som kommer att dominera i Sverige när influensasäsongen tar fart.

Vaccinproduktionen startar ett halvår innan säsongen

Världshälsoorganisationen rekommenderade i februari 2014 vilka stammar som skulle ingå i norra halvklotets influensavaccin nästföljande säsong. Vaccinproduktionen startade kort därefter

för att kunna leverera vaccin till hösten. Avseende influensa A(H3N2) valdes stammen A/Texas/50/2012 som vaccinstam.

I slutet av förra influensasäsongen började varianter av influensa A(H3N2) dyka upp som skilde sig från vaccinstammen A/Texas/50/2012. De stammar som cirkulerar i USA nu liknar mer en stam som kallas A/Switzerland/9715293/2013. Denna stam kommer att ingå i influensavaccinen för nästa influensasäsong på södra halvklotet (sommaren 2015).

Fortfarande meningsfullt att vaccinera!

Oavsett vilken A(H3N2)-stam som kommer att dominera i Sverige, så kommer influensavaccinet att ge ett visst skydd och en vaccination kan bidra till att göra symtomen mildare om man ändå skulle bli sjuk.

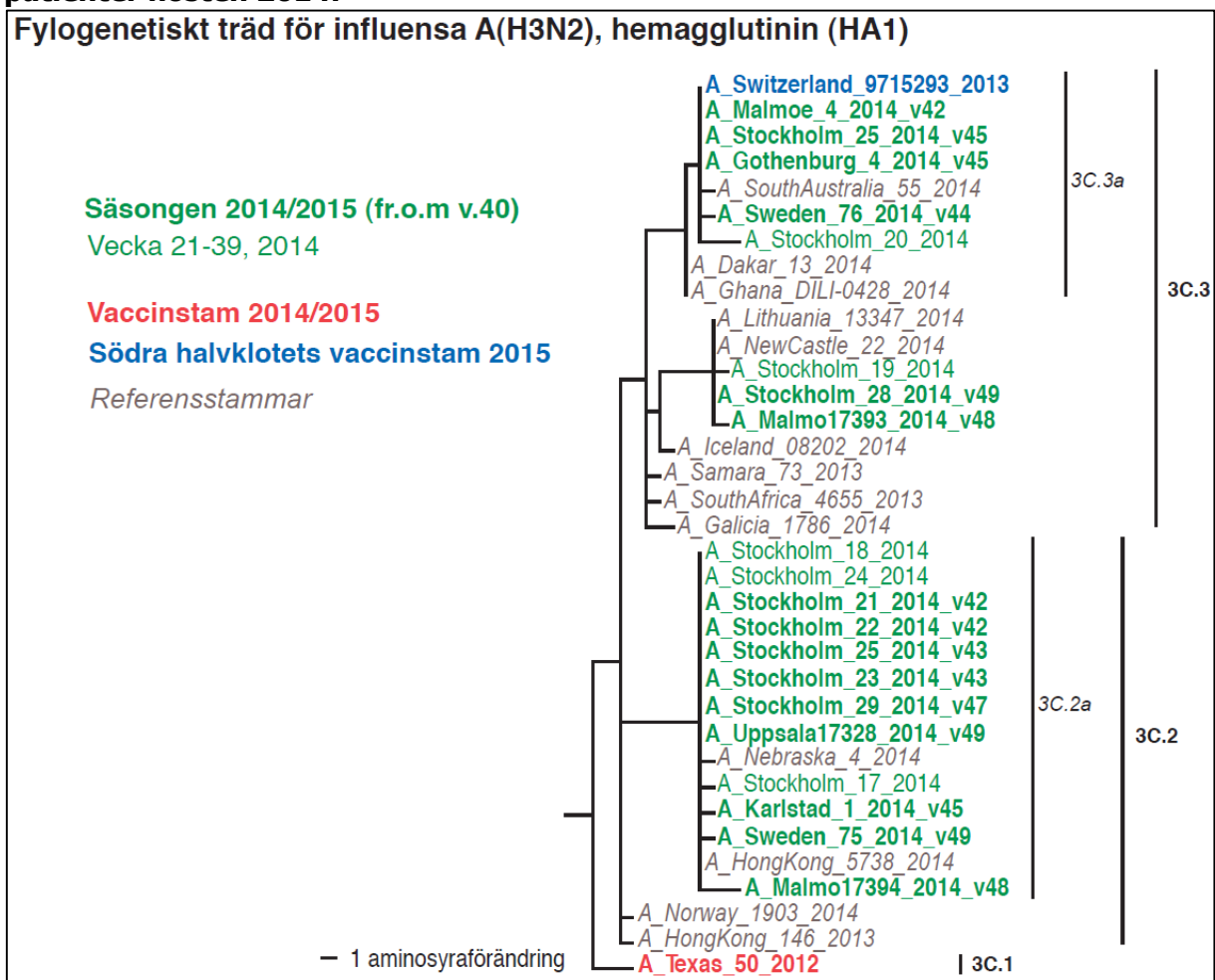
Influensavaccinen ger dessutom skydd mot två andra influensatyper: influensa A(H1N1)pdm09 ("svininfluensan") och influensa B. Dessa har påvisats i Sverige under hösten och kommer troligtvis cirkulera i mindre omfattning parallellt med A(H3N2) under säsongen (tabell S1). Dessa två influensatyper utgör tillsammans omkring 40 % av de laboratoriebekräftade fallen i Sverige och Europa, jämfört med bara 10 % i USA (tabell S1).

Svårt sjuka och personer i riskgrupper bör ges antiviral behandling

Om en person i riskgrupp insjuknar i misstänkt influensa är tidig behandling med antivirala medel (inom 48 timmar) viktig om personen inte bedöms vara tillräckligt skyddad genom vaccination (d.v.s. om personen är ovaccinerad eller inte bedöms ha svarat väl på vaccinationen, t.ex. på grund av ålder eller immunosuppression). Detsamma gäller allvarligt sjuka patienter. Läs mer i [Socialstyrelsens rekommendationer för profylax och behandling av influensa](#).

- USA CDC: <http://www.cdc.gov/flu/weekly/#S1>
- WHO/ECDC FluNews Europe: <http://www.flunewseurope.org/VirusCharacteristics>

Figur S1. Fylogenetiskt träd för influensa A(H3N2)-stammar från svenska patienter hösten 2014.



Tabell S1. Fördelning av olika influensatyper i Sverige, Europa och USA sedan vecka 40 2014.

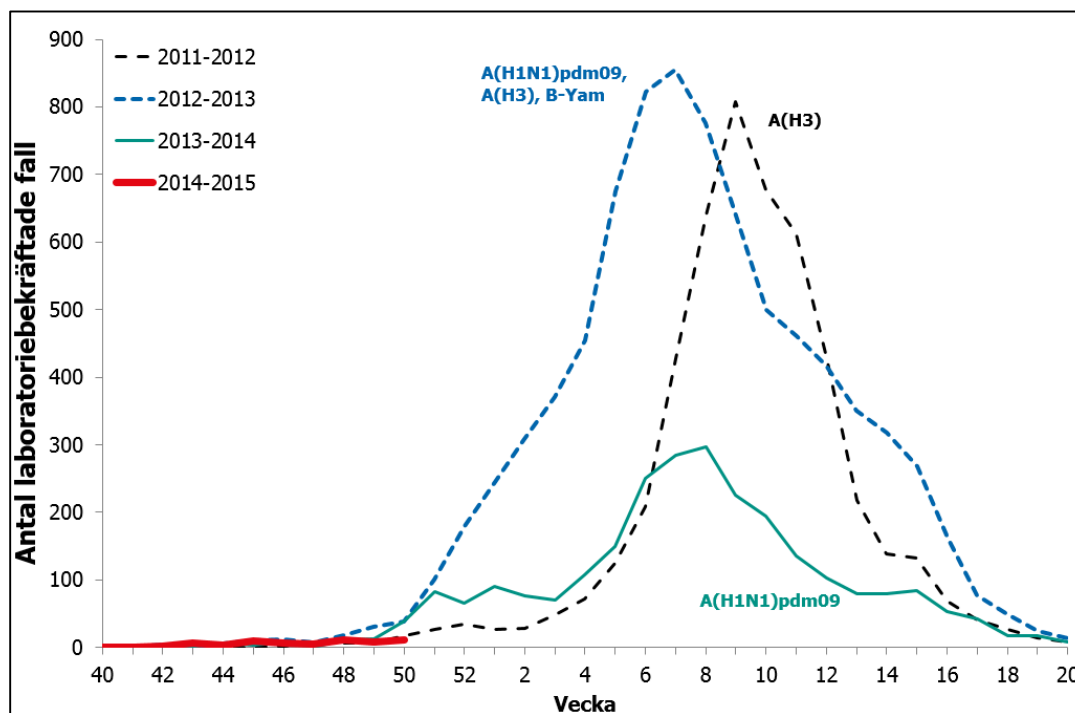
Influensatyp	Ingår i trivalenta vaccinn	Ingår i fyrvalenta vaccinn	Sverige	Europa	USA
A(H1N1)pdm09	Ja	Ja	9,6 %	12 %	0,3 %
A(H3N2)	Ja	Ja	-	24 %	37,2 %
A (subtyp ej fastställd)			61,5 %	35 %	51,7 %
<i>A(H3N2) och A (ej subtypad) *</i>			61,5 %	59 %	88,9 %
B	Ja	Ja	28,8 %	29 %	10,8 %

* De flesta laboratorier undersöker bara om influensa A-virus tillhör subtypen A(H1N1)pdm09. Om viruset inte tillhör denna subtyp så rapporteras viruset istället som A (subtyp ej fastställd). Just nu cirkulerar bara influensa A-virus av subtyperna A(H1N1)pdm09 och A(H3N2).

Fördjupad statistik

Laboratoriebaserad övervakning

Antal laboratorieverifierade influensafall (alla typer) per vecka, denna säsong och tidigare säsonger.



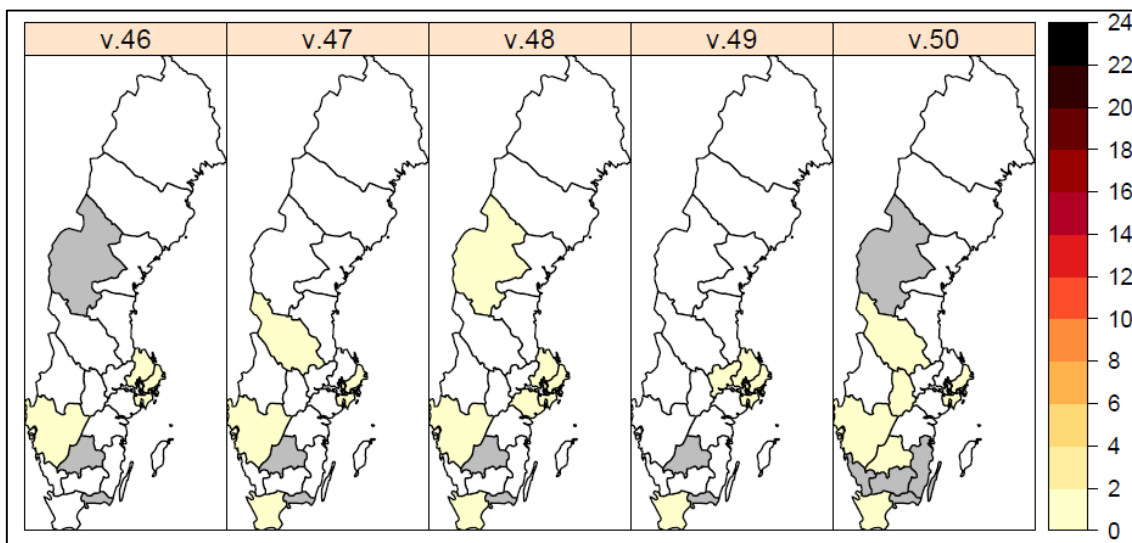
För tidigare säsonger anges vilken subtyp (av influensa A) alt. linjetyp (av influensa B) som dominerade. Figuren inkluderar inte fall diagnostiserade inom sentinelövervakningen.

Antal laboratorieverifierade influensafall per subtyp och totalt, samt antal analyserade prover och andel positiva, aktuell vecka och kumulativt denna säsong.

(Tabellen inkluderar inte fall diagnostiserade inom sentinelövervakningen.)

Influentatyp	Aktuell vecka	Föregående vecka	Förändring	Kumulativt under säsongen
Influensa A(H1N1)pdm09	4	0		9
Annan säsongsinfluensa A	5	6	-17 %	37
Influensa B	2	2	0 %	18
Totalt antal fall	11	8	38 %	64
Antal analyserade prover	641	578	11 %	5 400
Andel positiva prover	1,7 %	1,4 %		1,2 %

Antal laboratorieverifierade influensafall (alla typer) per län och 100 000 invånare.



Färgskalan symboliserar antalet laboratorieverifierade influensafall per 100 000 invånare och baserar sig på den frivilliga laboratorierapporteringen samt anmälningar av fall av influensa A(H1N1)pdm09 (anmälningsplikt). Län markerade med grått har den aktuella veckan inte haft något rapporterende laboratorium. I län markerade med vitt har minst ett laboratorium rapporterat, men inga influensafall har diagnosticerats.

Observera att antalet tagna prover varierar mellan län och över tid och påverkar starkt antalet fall som diagnosticeras. Alla prover från Gotland analyseras i Stockholm. Incidensen i Stockholm har inte korrigerats för prover positiva för säsongsinfluensa A och B från Gotland, men den bör inte påverkas märkbart.

Antal laboratorieverifierade influensafall (alla typer) per län, aktuell vecka och kumulativt denna säsong.

(Tabellen inkluderar inte fall diagnosticerade inom sentinelövervakningen.)

Län	Aktuell vecka		Kumulativt under säsongen	
	Antal fall	Antal fall per 100 000 invånare	Antal fall	Antal fall per 100 000 invånare
Blekinge	-	-	0	0,00
Dalarna	1	0,36	2	0,72
Gotland	0	0,00	0	0,00
Gävleborg	0	0,00	0	0,00
Halland	-	-	0	0,00
Jämtland	-	-	1	0,79
Jönköping	1	0,29	1	0,29
Kalmar	-	-	0	0,00
Kronoberg	-	-	0	0,00
Norrbottn	0	0,00	0	0,00
Skåne	2	0,16	8	0,63
Stockholm	2	0,09	17	0,79
Sörmland	0	0,00	5	1,80
Uppsala	0	0,00	5	1,45
Värmland	0	0,00	1	0,37
Västerbotten	0	0,00	0	0,00
Västernorrland	0	0,00	0	0,00
Västmanland	0	0,00	3	1,16
Västra Götaland	4	0,25	19	1,18
Örebro	1	0,35	1	0,35
Östergötland	0	0,00	1	0,23
Totalt:	11	0,11	64	0,66

Antal laboratorieverifierade influensafall **per laboratorium**, aktuell vecka och kumulativt denna säsong.

(Tabellen inkluderar inte fall diagnosticerade inom sentinelövervakningen.)

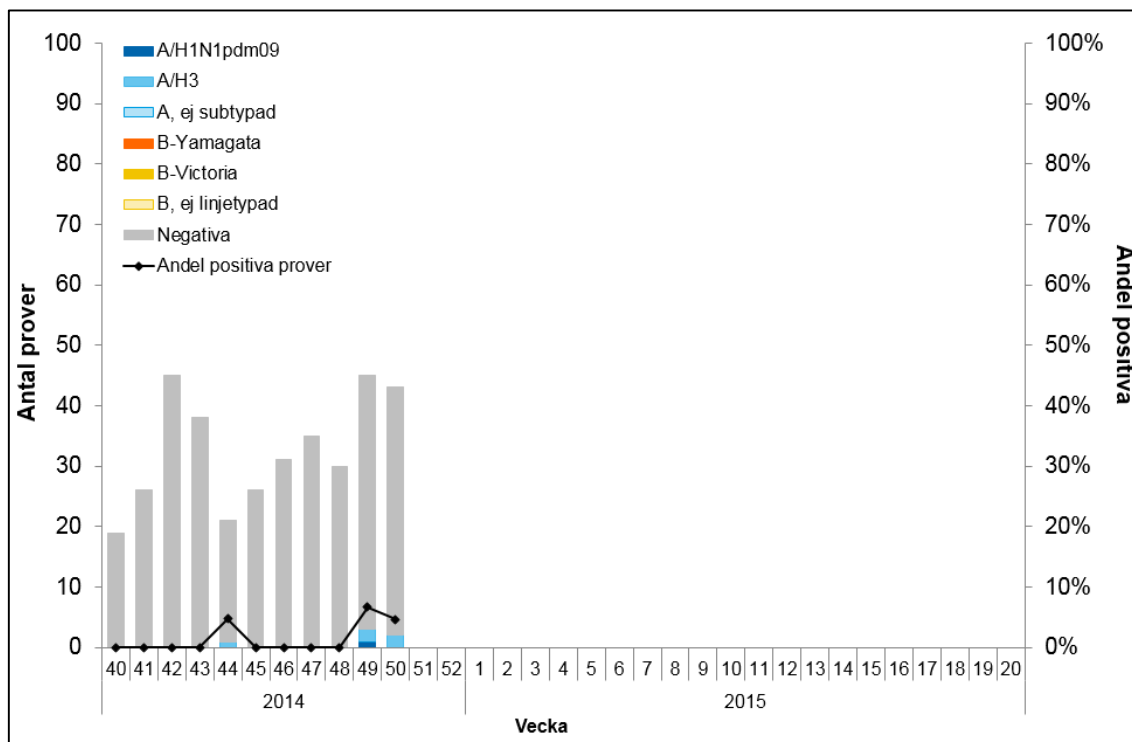
Län	Laboratorium	Antal laboratorieverifierade fall						Antal provtagna	Andel prover positiva för influensa
		Aktuell vecka			Kumulativt under säsongen				
		Influensa A(H1N1)pdm09	Annan säsongsinfluensa A	Influensa B	Influensa A(H1N1)pdm09	Annan säsongsinfluensa A	Influensa B	Aktuell vecka	Aktuell vecka
Blekinge	Karlskrona ³	-	-	-	0	0	0	-	0,0%
Dalarna	Falun	-	1	0	1	1	0	9	11,1%
Gotland	Visby ¹	0	0	0	-	-	-	-	0,0%
Gävleborg	Gävle	0	0	0	0	0	0	5	0,0%
Halland	Halmstad	-	-	-	0	0	0	16	0,0%
Jämtland	Östersund	-	-	-	0	0	1	-	0,0%
Jönköpings län	Jönköping	-	1	0	0	1	0	-	0,0%
Kalmar län	Kalmar	-	-	-	0	0	0	4	0,0%
Kronoberg	Växjö ³	-	-	-	0	0	0	5	0,0%
Norrbottnen	Luleå	-	-	-	0	0	0	-	0,0%
	Sunderby	0	0	0	0	0	0	0	0,0%
Region Skåne	Malmö	2	-	-	2	6	0	93	2,2%
Stockholm	Aleris Medilab	0	0	0	0	0	0	2	0,0%
	Karolinska Solna/Huddinge ¹	1	-	-	3	5	4	168	0,6%

Län	Laboratorium	Antal laboratorieverifierade fall						Antal provtagna	Andel prover positiva för influensa
		Aktuell vecka			Kumulativt under säsongen				
		Influensa A(H1N1)pdm09	Annan säsongsinfluensa A	Influensa B	Influensa A(H1N1)pdm09	Annan säsongsinfluensa A	Influensa B	Aktuell vecka	Aktuell vecka
	S:t Göran / Unilabs	-	0	1	0	4	1	11	9,1%
Sörmland	Eskilstuna / Unilabs ²	0	0	0	0	2	3	14	0,0%
Uppsala län	Uppsala	0	0	0	0	5	0	-	0,0%
Värmland	Karlstad	0	0	0	0	1	0	28	0,0%
Västerbotten	Umeå	0	0	0	0	0	0	13	0,0%
Västernorrland	Sundsvall	0	0	0	0	0	0	8	0,0%
Västmanland	Västerås	0	0	0	0	2	1	8	0,0%
Västra Götaland	Borås	-	-	-	0	0	0	-	0,0%
	Göteborg	-	2	0	2	7	5	203	1,0%
	Skövde	1	1	0	1	1	0	18	11,1%
	Trollhättan	0	0	0	0	1	2	14	0,0%
Örebro län	Örebro	-	0	1	0	0	1	15	6,7%
Östergötland	Linköping	0	0	0	0	1	0	7	0,0%
	Totalt:	4	5	2	9	37	18	641	1,7%

Ett streck (-) indikerar att laboratoriet inte har rapporterat antal fall eller antal provtagna för aktuell vecka. ¹Alla prover från Gotland analyseras vid Karolinska Universitetssjukhuset i Solna och är inkluderade i deras redovisning. ²Alla prover från Sörmland analyseras av Unilabs i Skövde. ³Huvuddelen av proverna från Blekinge analyseras i Växjö och är inkluderade i deras redovisning. [Mer information om den laboratoriebaseade övervakningen.](#)

Sentinelprovtagning inom öppenvård och på barn- och infektionskliniker

Antal sentinelfall per influensatyp och andel positiva, per vecka.



Antal prov och andel positiva prover, aktuell vecka, samt antal **sentinelfall per influensatyp och län, aktuell vecka och kumulativt sedan vecka 40, 2014.**

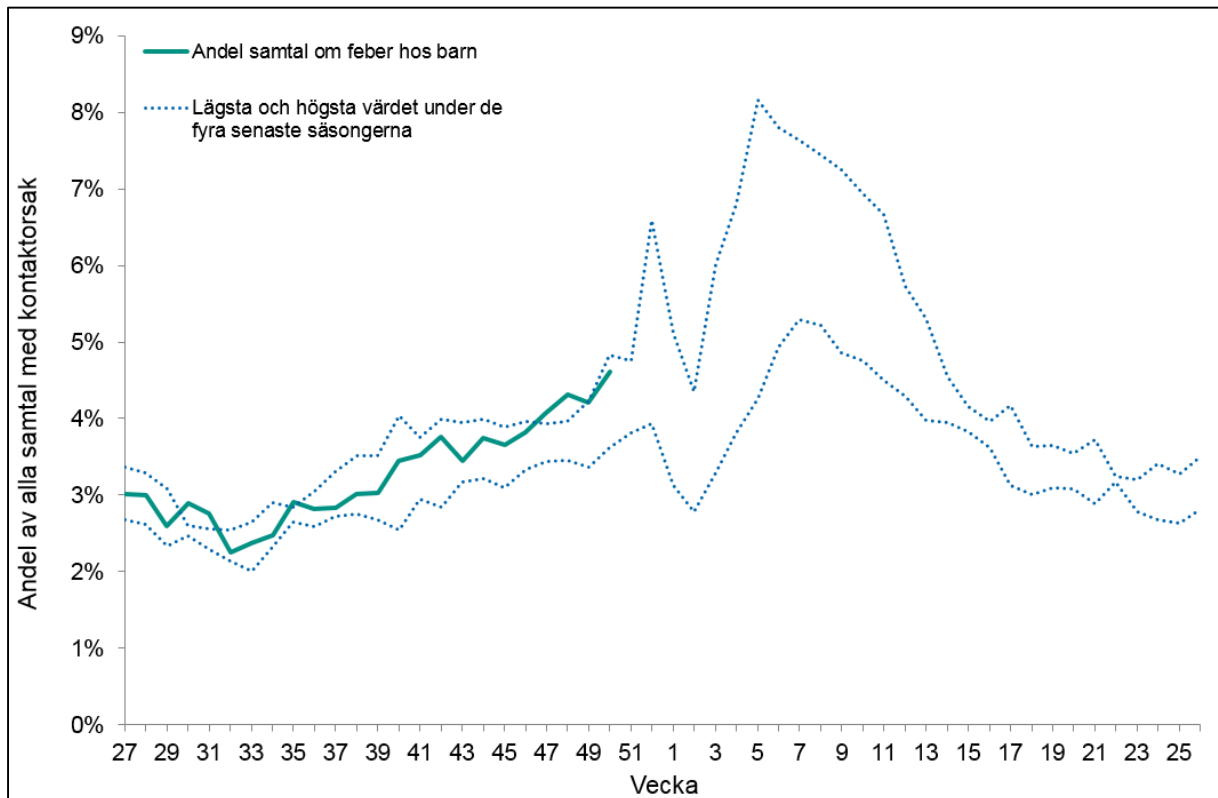
Provernas ursprungslän	Antal inskickade prover		Antal laboratorieverifierade fall						Andel positiva prover
			Influensa A		Influensa B		Totalt		
	Aktuell vecka	Kumulativt	Aktuell vecka	Kumulativt	Aktuell vecka	Kumulativt	Aktuell vecka	Kumulativt	Aktuell vecka
Blekinge*	0	0	-	-	-	-	0	0	-
Dalarna*	2	5	0	0	0	0	0	0	0,0%
Gotland*	4	12	0	0	0	0	0	0	0,0%
Gävleborg*	0	0	-	-	-	-	0	0	-
Halland*	1	48	0	0	0	0	0	0	0,0%
Jämtland*	1	18	0	0	0	0	0	0	0,0%
Jönköping*	0	13	-	1	-	0	0	1	-
Kalmar	0	13	-	0	-	0	0	0	-
Kronoberg	1	4	0	0	0	0	0	0	0,0%
Norrbottn*	0	10	-	0	-	0	0	0	-
Skåne*	14	94	0	0	0	1	0	1	0,0%
Stockholm*	5	58	0	1	0	0	0	1	0,0%
Sörmland*	0	0	-	-	-	-	0	0	-
Uppsala*	3	19	1	2	0	0	1	2	33,3%
Värmland	0	0	-	-	-	-	0	0	-
Västerbotten*	0	14	-	0	-	0	0	0	-
Västernorrland*	2	15	0	0	0	0	0	0	0,0%
Västmanland*	3	19	0	1	0	0	0	1	0,0%
Västra Götaland*	7	28	1	1	0	0	1	1	14,3%
Örebro	0	0	-	-	-	-	0	0	-
Östergötland	0	0	-	-	-	-	0	0	-
Totalt:	43	370	2	6	0	1	2	7	4,7%

* I dessa län sker sentinelprovtagning även på barn- och infektionskliniker. [Mer information om sentinellovervakningen.](#)

1177 Vårdguiden på telefon

- Normalt för säsongen
- Ökning jämfört med föregående vecka

Andel samtal till 1177 Vårdguiden gällande feber hos barn av samtliga samtal med angiven kontaktsorsak.



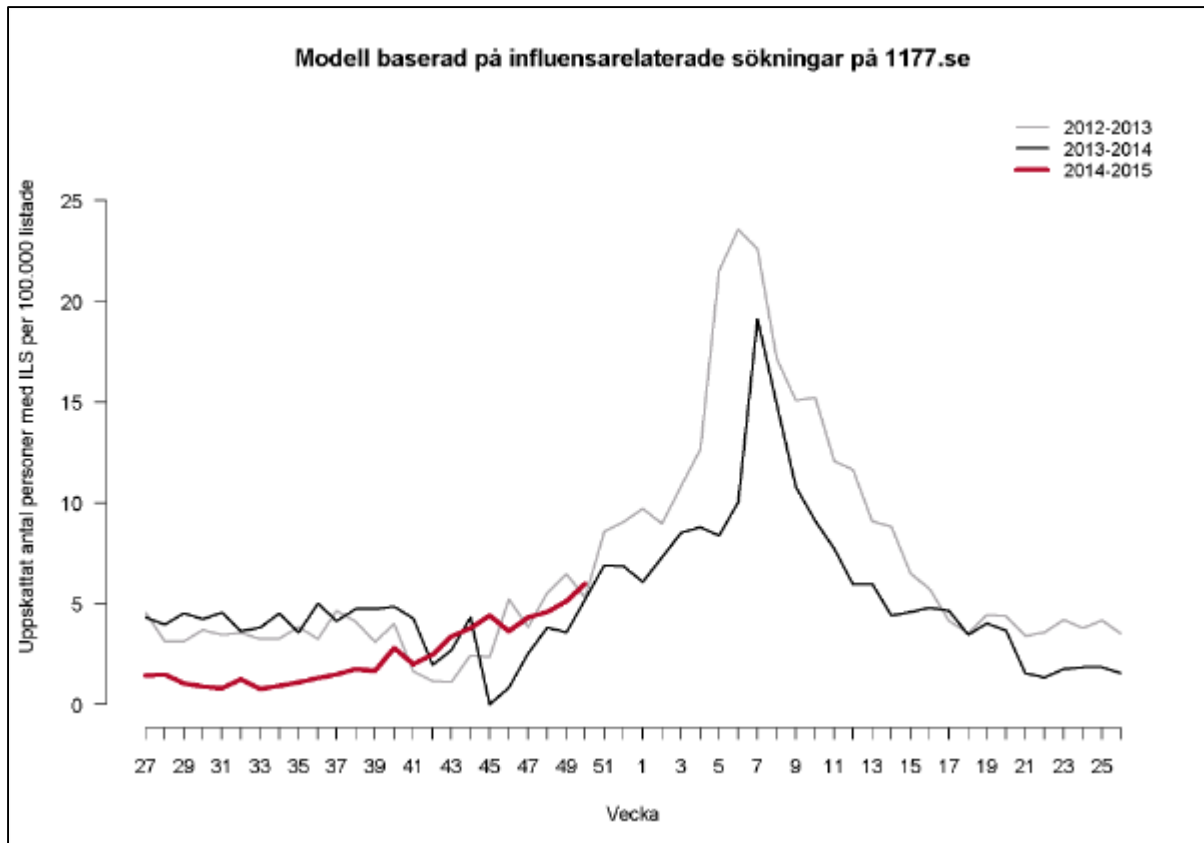
[Mer information om 1177 Vårdguiden på telefon.](#)

Webbsök

- Låg influensaaktivitet
- Högt för säsongen
- Ökning jämfört med föregående vecka

Uppskattad andel av befolkningen som har influensaliknande sjukdom.

Modell baserad på influensarelaterade sökningar på 1177 Vårdguidens webbplats 1177.se



[Länk till Webbsöks veckorapport på Folkhälsomyndighetens hemsida \(publiceras varje måndag\).](#)