



Influensarapport för vecka 10, 2016

Denna rapport publicerades den 17 mars 2016 och redovisar influensaläget vecka 10 (7-13 mars).

Innehållsförteckning

Sammanfattning	2
Vad visar övervakningssystemen?	2
Lägesbeskrivning	3
Läget i världen	3
Fördjupad statistik	4
Laboratoriebaserad övervakning.....	4
Sentinelprovtagning inom öppenvård och på barn- och infektionskliniker	9
SIRI	11
1177 Vårdguiden på telefon.....	12
Webbsök.....	13

Sammanfattning

Influensaepidemin fortsatte att avta i Sverige under vecka 10. För första gången denna säsong dominerade influensa B, snarare än influensa A. Under vecka 10 rapporterades totalt 481 fall, varav 251 fall influensa B och 230 fall influensa A. Influensa A fortsätter att stadigt avta medan ökningen av influensa B har planat ut jämfört med föregående vecka. Av de prover med influensa B som linjetypats tillhör majoriteten B/Victoria. Skiftet till dominans av influensa B från influensa A(H1N1)pdm09 sker även i övriga Europa och Skandinavien.

I det fyrvalenta vaccinet som ges till barn ingår båda influensa A-stammarna (H1N1 och H3N2) samt båda influensa B-linjetyperna (B/Victoria och B/Yamagata), men i det trivalenta säsongsvaccinet till vuxna ingår inte influensa B/Victoria. Eftersom spridningen av influensa B/Victoria ökat vill vi till vården lyfta vikten av att fortsatt vara generös med antiviral behandling för personer med misstänkt influensa som är svårt sjuka eller tillhör en riskgrupp för svår influensasjukdom.

Vad visar övervakningssystemen?

I tabellen sammanfattas övervakningsdata för respektive system. Läs mer om systemen [här](#).

Övervakningssystem	Vecka 10	Förändring mot föregående vecka
Laboratoriebaserad övervakning	481 fall, varav: 230 influensa A 251 influensa B	Trend: Minskning
	2206 prover 21,8 % positiva	Trend: Minskning
Sentinelprovtagning	14 fall, varav: 1 A/H1N1pdm09 2 A/H3N2 9 B-Victoria 2 B-Yamagata	Trend: Minskning
	47 prover 29,8 % positiva	Trend: Minskning
SIRI - Svenska Intensivvårdsregistrets Influensaregistrering	Kumulativt har 284 intensivvårdade patienter rapporterats sedan vecka 40, 2015, varav: 124 A/H1N1pdm09 3 A/H3N2 124 influensa A (ej subtypad) 19 influensa B	*
1177 Vårdguiden på telefon	7,0% samtal om feber hos barn Aktivitet: Normal	Trend: Minskning
Webbsök för influensa	Aktivitet: Medelhög	Trend: Minskning

* Eftersom efterregistreringar är vanliga presenteras inte någon skattning avseende trend.

Lägesbeskrivning

Influensaepidemin fortsatte att avta i Sverige under vecka 10. För första gången denna säsong dominerade influensa B istället för influensa A. Under vecka 10 rapporterades totalt 481 fall, varav 251 fall influensa B och 230 fall influensa A. Influensa A fortsätter att stadigt avta medan ökningen av influensa B har planat ut jämfört med föregående vecka. Av de prover med influensa B som linjetypats tillhör majoriteten B/Victoria. Även antalet prover för influensa avtar för tredje veckan i rad, vilket även visar på minskad influensaaktivitet. Under vecka 10 hade både Svealand och Götaland en incidens på 5-6 fall per 100 000 invånare medan Norrland hade en något lägre incidens med 2 fall per 100 000 invånare. Endast Värmland hade en incidens på över 10 fall per 100 000 invånare under vecka 10.

Inom sentinelprovtagningen fortsätter antalet analyserade prover att minska. Totalt 47 prover tagna under vecka 10 har analyserats och 30 procent är positiva för influensa. Av de positiva proverna är 64 procent B/Victoria, 14 procent B/Yamagata, 14 procent A(H3N2) och 7 procent A(H1N1)pdm09.

Både Webbsök och andelen samtal till 1177 med frågor om feber bland barn visar på en fortsatt minskande aktivitet som är normal för säsongen.

Hittills under säsongen har 284 patienter med influensa intensivvårdats enligt SIRI - Svenska Intensivvårdsregistrets Influenzaregistrering. Av dessa hade 262 influensa A och 19 influensa B. Bland influensa A-diagnoserna var majoriteten influensa A(H1N1)pdm09. Flest patienter tillhörde åldersgruppen 40-64 år. Medianåldern för patienter med influensa A var 57 år och 67 år för patienter med influensa B.

Läget i världen

I Skandinavien är influensaaktiviteten avtagande. I Norge är nu influensaintensiteten låg och både antalet och andelen positiva prover för influensa minskar. Andelen prover av influensa B har även planat ut vecka 10. I Danmark minskade även andelen personer som sökte vård för influensaliknande sjukdom och andelen positiva prover för influensa har stagnerat den senaste tiden. För tredje veckan i rad var majoriteten av influensaproverna influensa B. Finland och Island rapporterade medelhög influensaintensitet under vecka 10.

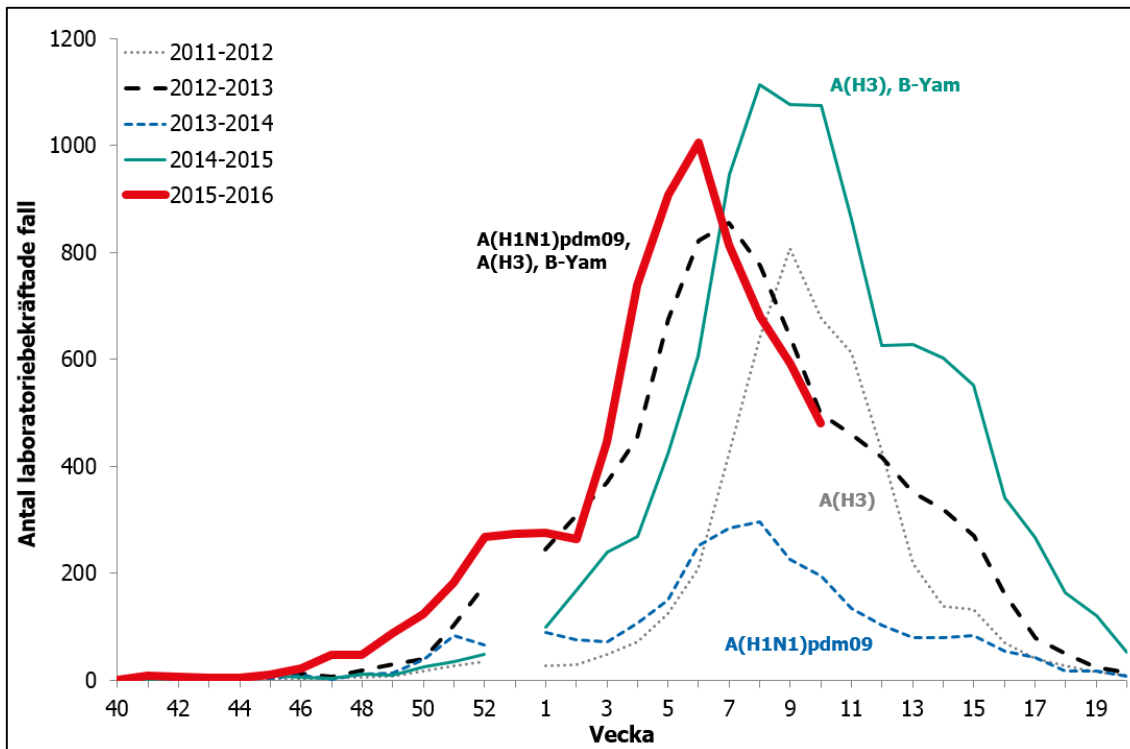
Influensaaktiviteten fortsätter att avta i övriga Europa. Under vecka 9 minskade andelen positiva prover inom sentinelövervakningen efter att ha varit oförändrad under de senaste tre veckorna. Skiftet från influensa A(H1N1)pdm09 till influensa B fortsätter i Europa och under vecka 9 var majoriteten av sentinelproverna influensa B. Av de influensa B prover som linjetypats tillhör majoriteten linjetypen B/Victoria. Under vecka 10 rapporterade endast Luxemburg hög influensaintensitet medan 22 länder rapporterade medelhög aktivitet.

Under vecka 9 rapporterade USA en ökning både bland andelen personer med influensaliknande sjukdom samt andelen positiva prover men ökningstakten har avtagit, vilket kan tyda på att toppen är nära. Även i Kanada verkade toppen av influensasäsongen vara nära under vecka 9 då ökningen av andelen positiva prover av influensa avtagit. Influensa A(H1N1)pdm09 dominerar fortfarande i både USA och Kanada.

Fördjupad statistik

Laboriebaserad övervakning

Antal laboratorieverifierade influensafall (alla typer) per vecka, denna säsong och tidigare säsonger.



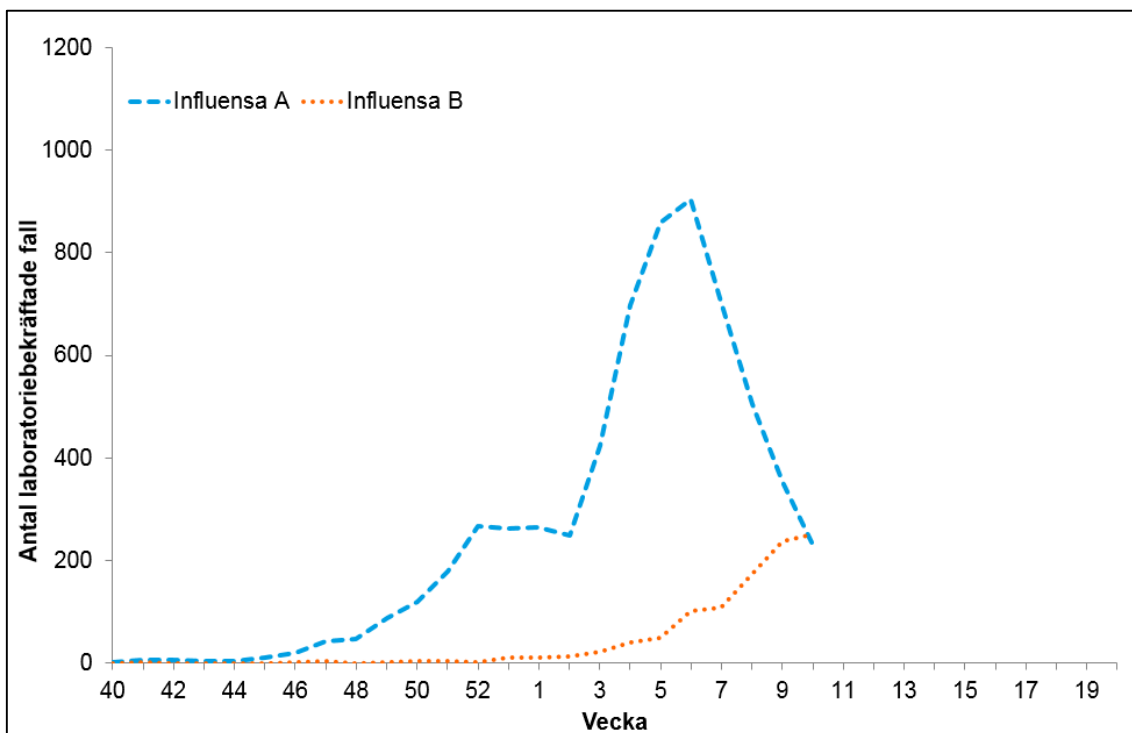
För tidigare säsonger anges vilken subtyp (av influensa A) alt. linjetyp (av influensa B) som dominerade. Figuren inkluderar inte fall diagnostiserade inom sentinelövervakningen.

Antal laboratorieverifierade influensafall per subtyp och totalt, samt antal analyserade prover och andel positiva, aktuell vecka och kumulativt denna säsong.

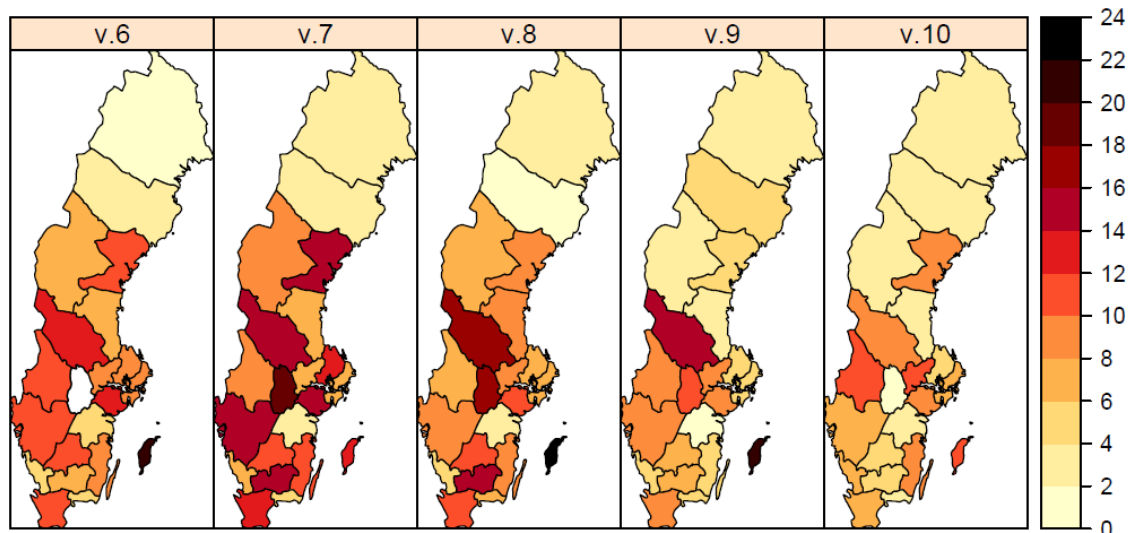
(Tabellen inkluderar inte fall diagnostiserade inom sentinelövervakningen.)

Influensatyp	Aktuell vecka	Föregående vecka	Förändring	Kumulativt under säsongen
Influensa A	230	354	-35%	6 252
Influensa B	251	237	6%	1 038
Totalt antal fall	481	591	-19%	7 290
Antal analyserade prover	2 206	2 871	-23%	35 472
Andel positiva prover	21,8%	20,6%		20,6%

Antal laboratorieverifierade influensafall per influensatyp per vecka.



Antal laboratorieverifierade influensafall (alla typer) per län och 100 000 invånare.



*På grund av tekniska problem saknas rapporter från Örebro vecka 9 och 10.

Färgskalan symboliserar antalet laboratorieverifierade influensafall per 100 000 invånare och baserar sig på den anmälningspliktiga influensan A och B. Län markerade med grått har den aktuella veckan inte haft något rapporterade laboratorium. I län markerade med vitt har minst ett laboratorium rapporterat, men inga influensafall har diagnosticerats. Observera att antalet tagna prover varierar mellan län och över tid och påverkar starkt antalet fall som diagnosticeras.

Antal laboratorieverifierade influensafall (alla typer) per län, aktuell vecka och kumulativt denna säsong.

(Tabellen inkluderar inte fall diagnosticerade inom sentinelövervakningen.)

Län	Aktuell vecka		Kumulativt under säsongen	
	Antal fall	Antal fall per 100 000 invånare	Antal fall	Antal fall per 100 000 invånare
Blekinge	6	3,89	74	48,00
Dalarna	16	5,74	275	98,60
Gotland	1	1,75	80	139,73
Gävleborg	7	2,50	208	74,29
Halland	9	2,90	197	63,41
Jämtland	4	3,16	79	62,32
Jönköping	17	4,94	267	77,56
Kalmar	17	7,22	199	84,47
Kronoberg	15	7,93	143	75,61
Norrbottn	1	0,40	81	32,40
Skåne	69	5,35	1067	82,78
Stockholm	117	5,32	1515	68,92
Sörmland	18	6,41	250	89,07
Uppsala	19	5,45	254	72,79
Värmland	32	11,65	268	97,56
Västerbotten	6	2,29	154	58,70
Västernorrland	4	1,65	202	83,11
Västmanland	16	6,11	179	68,40
Västra Götaland	98	6,00	1348	82,60
Örebro	0	0,00	332	115,22
Östergötland	9	2,04	120	27,14
Totalt:	481	4,93	7292	74,81

Antal laboratorieverifierade influensafall **per laboratorium**, aktuell vecka och kumulativt denna säsong.

(Tabellen inkluderar inte fall diagnosticerade inom sentinelövervakningen.)

Län	Laboratorium	Antal laboratorieverifierade fall				Antal provtagna	Andel prover positiva för influensa
		Aktuell vecka		Kumulativt under säsongen			
		Influensa A	Influensa B	Influensa A	Influensa B	Aktuell vecka	Aktuell vecka
Blekinge	Karlskrona ²	4	2	63	9	20	30,0%
Dalarna	Falun	4	12	236	37	68	23,5%
Gotland	Visby	1	0	71	4	25	4,0%
Gävleborg	Gävle	4	3	196	8	47	14,9%
Halland	Halmstad	4	4	178	17	48	16,7%
Jämtland	Östersund	3	1	72	2	-	0,0%
Jönköpings län	Jönköping	6	11	211	53	54	31,5%
Kalmar län	Kalmar	11	6	183	15	72	23,6%
Kronoberg	Växjö ²	10	5	122	20	45	33,3%
Norrbottnen	Luleå	0	1	71	7	-	0,0%
Region Skåne	Malmö	33	36	828	233	337	20,5%
Stockholm	Aleris Medilab	2	3	35	6	21	23,8%
	Folkhälsomyndigheten*	-	-	31	5	-	-
	Karolinska Solna/Huddinge	38	54	1050	223	435	21,1%
	S:t Görän / Unilabs	3	18	143	57	78	26,9%

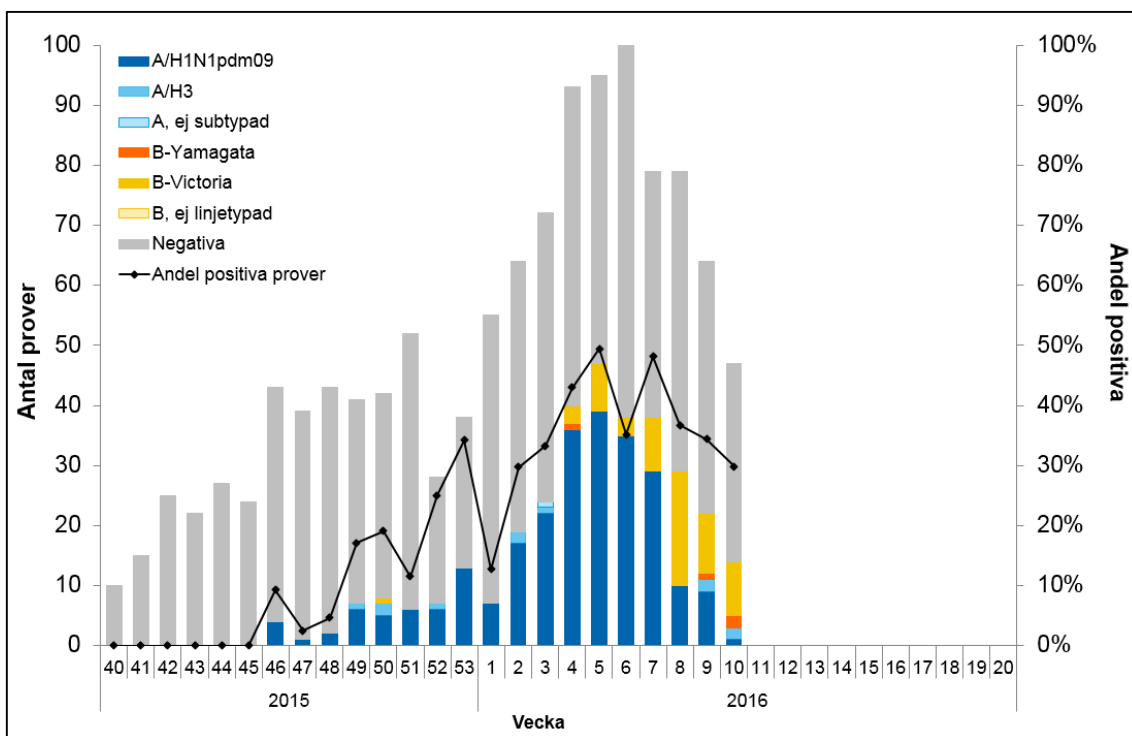
Län	Laboratorium	Antal laboratorieverifierade fall				Antal provtagna	Andel prover positiva för influensa
		Aktuell vecka		Kumulativt under säsongen			
		Influensa A	Influensa B	Influensa A	Influensa B	Aktuell vecka	Aktuell vecka
Sörmland	Eskilstuna / Unilabs ¹	7	11	221	30	91	19,8%
Uppsala län	Uppsala	9	10	227	27	-	0,0%
Värmland	Karlstad	18	14	239	31	97	33,0%
Västerbotten	Umeå	6	0	153	2	43	14,0%
Västernorrland	Sundsvall	3	1	174	27	56	7,1%
Västmanland	Västerås	7	9	130	46	59	27,1%
Västra Götaland	Borås	8	8	121	25	-	0,0%
	Göteborg	23	23	660	76	336	13,7%
	Skövde	15	8	169	23	34	67,6%
	Trollhättan	6	8	247	29	105	13,3%
Örebro län	Örebro**	-	-	317	14	93	0,0%
Östergötland	Linköping	5	3	104	12	42	19,0%
	Totalt:	230	251	6 252	1 038	2206	21,8%

Ett streck (-) indikerar att laboratoriet inte har rapporterat antal fall eller antal provtagna för aktuell vecka. ¹Alla prover från Sörmland analyseras av Unilabs i Skövde. ²Huvuddelen av proverna från Blekinge analyseras i Växjö. [Mer information om den laboratoriebaseade övervakningen.](#) *Prover som analyserats vid Folkhälsomyndigheten med MERS-frågeställning.

**På grund av tekniska problem saknas rapporter från Örebro för vecka 9 och 10.

Sentinelprovtagning inom öppenvård och på barn- och infektionskliniker

Antal sentinelfall per influensatyp och andel positiva, per vecka.



Antal prov och andel positiva prover, aktuell vecka, samt antal **sentinelfall per influensatyp och län, aktuell vecka och kumulativt sedan vecka 40, 2015.**

Provernas ursprungslän	Antal inskickade prover		Antal laboratorieverifierade fall						Andel positiva prover
			Influensa A		Influensa B		Totalt		
	Aktuell vecka	Kumulativt	Aktuell vecka	Kumulativt	Aktuell vecka	Kumulativt	Aktuell vecka	Kumulativt	Aktuell vecka
Blekinge*	0	0	-	-	-	-	0	0	-
Dalarna*	1	50	0	11	0	1	0	12	0,0%
Gotland*	0	26	-	4	-	0	0	4	-
Gävleborg*	2	14	1	5	0	0	1	5	50,0%
Halland*	4	96	0	28	1	4	1	32	25,0%
Jämtland*	1	55	0	12	0	4	0	16	0,0%
Jönköping*	1	31	0	4	1	1	1	5	100,0%
Kalmar	0	2	-	2	-	0	0	2	-
Kronoberg	0	7	-	1	-	0	0	1	-
Norrbottn*	0	49	-	13	-	3	0	16	-
Skåne*	14	301	1	54	3	26	4	80	28,6%
Stockholm*	2	135	0	28	1	6	1	34	50,0%
Sörmland*	1	13	0	2	0	0	0	2	0,0%
Uppsala*	3	83	0	20	0	1	0	21	0,0%
Värmland	0	0	-	-	-	-	0	0	-
Västerbotten*	3	42	1	10	0	0	1	10	33,3%
Västernorrland*	0	41	-	4	-	1	0	5	-
Västmanland*	10	127	0	38	4	16	4	54	40,0%
Västra Götaland*	5	135	0	24	1	4	1	28	20,0%
Örebro	0	0	-	-	-	-	0	0	-
Östergötland	0	0	-	-	-	-	0	0	-
Totalt:	47	1207	3	260	11	67	14	327	29,8%

* I dessa län sker sentinelprovtagning även på barn- och infektionskliniker. [Mer information om sentinellovervakningen.](#)

SIRI

Data från Svenska Intensivvårdsregistrets Influensaregistrering.

Antal intensivvårdade patienter med influensa, säsong 2015-2016

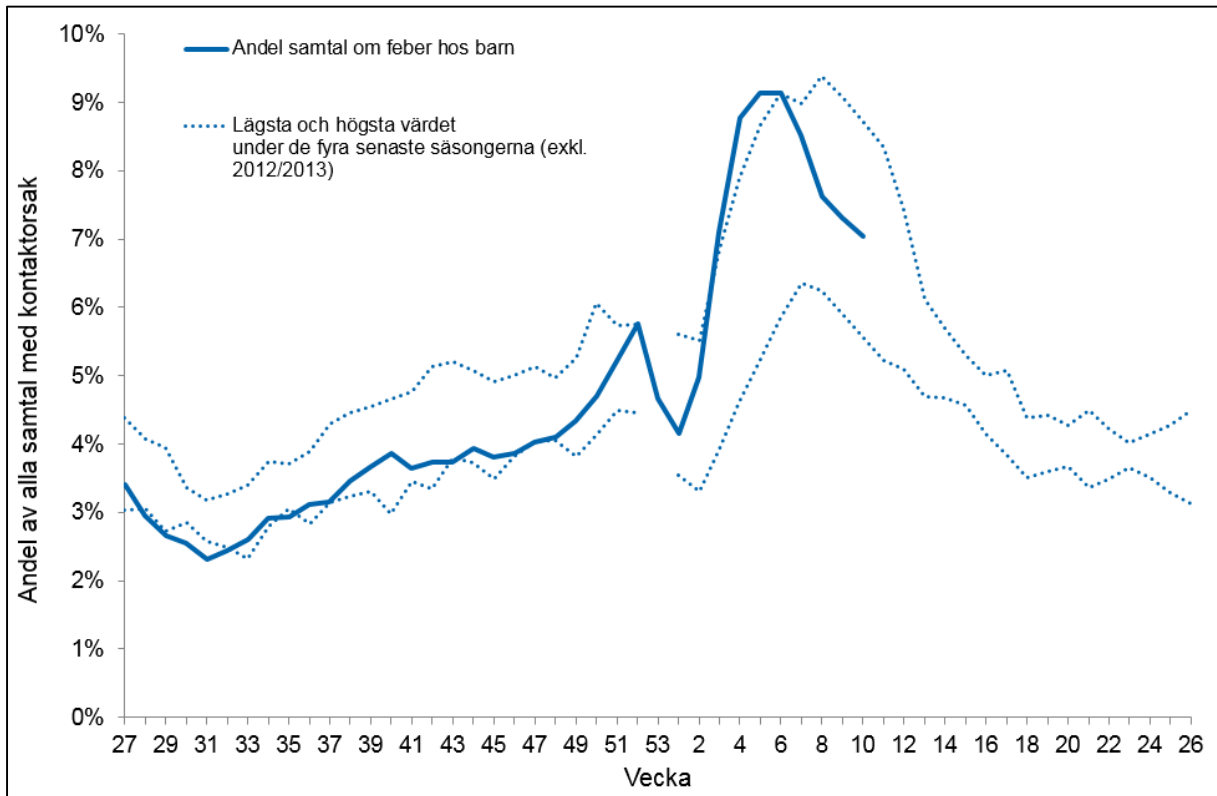
Influensatyp	Kumulativt under säsongen*
Influensa A (ej subtypad)	138
Influensa A/H3N2	3
Influensa A/H1N1pdm09	124
Influensa B	19
Totalt:	284

* Viss fördröjning i rapporteringen förekommer, varmed antalet intensivvårdade kan komma att ändra sig. [Mer information om SIRI.](#)

1177 Vårdguiden på telefon

- Normalt för säsongen
- Minskning jämfört med föregående vecka

Andel samtal till 1177 Vårdguiden gällande feber hos barn av samtliga samtal med angiven kontaktsorsak.



*Lägsta och högsta värdet baseras på säsongerna 2010/2011, 2011/2012, 2013/2014, 2014/2015.

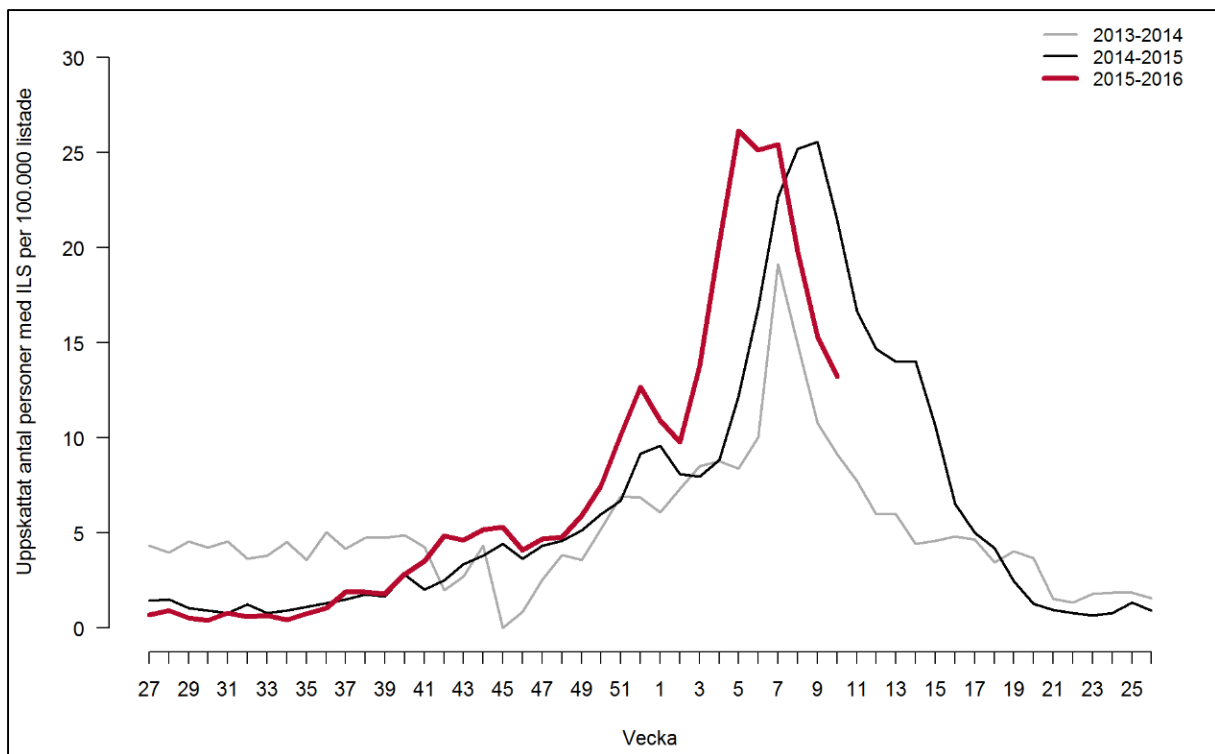
[Mer information om 1177 Vårdguiden på telefon.](#)

Webbsök

- Medelhög influensaaktivitet
- Normal nivå för säsongen
- Minskning jämfört med föregående vecka

Uppskattad andel av befolkningen som har influensaliknande sjukdom.

Modell baserad på influensarelaterade sökningar på 1177 Vårdguidens webbplats 1177.se



[Länk till Webbsöks veckorapport på Folkhälsomyndighetens hemsida \(publiceras varje måndag\).](#)