



Influensarapport för vecka 40, 2016

Denna rapport publicerades den 13 oktober 2016 och redovisar influensläget vecka 40 (3 - 9 oktober).

Innehållsförteckning

Sammanfattning	2
Vad visar övervakningssystemen?	2
Lägesbeskrivning	3
Läget i världen	3
Special: Vad flyger i luften? Övriga orsaker till luftvägsinfektioner i Sverige	4
Fördjupad statistik	6
Laboratoriebaserad övervakning.....	6
1177 Vårdguiden på telefon.....	7
Webbsök.....	8

Sammanfattning

Under vecka 40 startade influensaövervakningen för säsongen och 13 fall av influensa har rapporterats. Av dessa fall är 7 kopplade till ett lokalt utbrott på ett äldreboende. Majoriteten av de övriga fallen är reserelaterade. Samtliga övervakningssystem indikerar en mycket låg influensaaktivitet vilket är normalt för årstiden. Även i övriga Skandinavien och Europa är influensaaktiviteten är låg. I veckans specialavsnitt ”Vad flyger i luften” kan du läsa mer om övriga orsaker till luftvägsinfektion.

Inför säsongens sentinelprovtagning har 69 provtagare registrerats. Vi söker fortfarande fler läkare och mottagningar inom öppenvården som vill bidra till insamlingen av influensastammar. [Läs mer om sentinelprovtagningen och anmälan](#)

Vad visar övervakningssystemen?

I tabellen sammanfattas övervakningsdata för respektive system. Läs mer om systemen [här](#).

Övervakningssystem	Vecka 40	Förändring mot föregående vecka
Laboriebaserad övervakning	13 fall, varav: 13 influensa A 0 influensa B	-
	497 prover 2,6% positiva	-
Sentinelprovtagning	0 fall, varav: 0 A(H1N1)pdm09 0 A(H3N2) 0 B-Victoria 0 B-Yamagata	-
	24 prov 0% positiva	-
SIRI - Svenska Intensivvårdsregistrets Influensaregistrering	Kumulativt har 0 intensivvårdade patienter rapporterats sedan vecka 40, 2016, varav: 0 A/H1N1pdm09 0 A/H3N2 0 influensa A (ej subtypad) 0 B	*
1177 Vårdguiden på telefon	3,0 % samtal om feber hos barn Aktivitet: normal	Trend: oförändrat
Webbsök för influensa	Aktivitet: mycket låg	Trend: oförändrat

* Eftersom efterregistreringar är vanliga presenteras inte någon skattning avseende trend.

Lägesbeskrivning

Under vecka 40 rapporterades 13 fall av influensa. Av dessa fall är 7 kopplade till ett lokalt utbrott på ett äldreboende. Majoriteten av de övriga fallen är reserelaterade. Inom sentinelövervakningen har 24 prover analyserats denna vecka, alla var negativa. Både Webbsök och andelen samtal till 1177 Vårdguiden med frågor om feber indikerar en låg influensaaktivitet. Sammantaget visar samtliga övervakningssystem på en mycket låg influensaaktivitet vilket är normalt för denna tid på året.

Läget i världen

Influensaaktiviteten är även mycket låg i övriga Skandinavien. Norge rapporterar en mycket låg influensaaktivitet och Danmark har ännu inte börjat publicera sina veckorapporter. Island rapporterade två fall av influensa A(H3N2) i september men sedan dess har det inte rapporterats ytterligare fall. I övriga Europa är influensaaktiviteten låg.

Med början den 14/10 kommer ECDC och WHO att varje torsdag publicera veckorapporter som visar influensaaktiviteten i Europa på webbplatsen <http://www.flunewseurope.org/>

I USA och Kanada har enstaka fall och lokal spridning av influensa rapporterats men sammantaget är aktiviteten låg. På det södra halvklotet fortsätter influensasäsongen att avta.

Special: Vad flyger i luften? Övriga orsaker till luftvägsinfektioner i Sverige

De mikrobiologiska laboratorerna vid Karolinska Universitetssjukhuset i Stockholm, Sahlgrenska universitetssjukhuset i Göteborg, Universitetssjukhuset i Malmö, Akademiska sjukhuset i Uppsala och Unilabs i Skövde analyserar en del av de luftvägsprover de får in för upp till 15 olika virus (inklusive undertyper av vissa virus).

Under sommaren (vecka 21 till 39) har främst rhinovirus cirkulerat. Mellan veckorna 21- 32 var ca 12% av alla analyserade prover positiva för rhinovirus, men från och med vecka 33 tom vecka 39 ökade andelen till 19%. Rhinovirus orsakar vanlig förkylning och orsakar ofta epidemier i samband med skolstarten. Även ett ökat antal fall av enterovirus har observerats under den senaste 7-veckorsperioden (3% jämfört med 0.4 % i genomsnitt mellan vecka 21 och v.32). Rhinovirus och enterovirus tillhör samma virusfamilj, *Picornaviridae*, vilket medför att det ibland kan vara svårt att särskilja dessa. Även hos de rapportörer där diagnostiken inte skiljer mellan enterovirus och rhinovirus ses en ökning under samma period. Vid Karolinska universitetssjukhuset har specifik analys av enteroviruspositiva prov visat förekomst av enterovirus-D68, som kan ge svår luftvägssjukdom, samt myelit och akut paralyt. Även i andra europeiska länder har det under sommaren rapporterats en ökning av enterovirus-D68 och ECDC sammanställde en [rapid risk assesement](#). I senaste numret av [Diagnostikaktuellt](#) uppmanas till ökad medvetenhet om enterovirusinfektioner samt påtalar vikten att enterovirus-D68 påvisas endast i luftvägsprov. Andelen prov som var positiva för parainfluensa, 8,8% var högst under veckorna 21-24, för att sedan sjunka till 2% under perioden v.37-39. Andra luftvägsvirus har påvisats i mindre omfattning under sommarmånaderna: adenovirus (2-3,8 %), coronavirus (0,8-2,8%), influensavirus (0-1,7%) och RSV (0,2-3,8%). Coronavirus, influensavirus, adenovirus och RSV påvisades främst fram till och med vecka28 medan enstaka prover positiva för metapneumovirus har påvisats under hela sommaren.

Mer information om de olika virusorsakade luftvägsinfektionerna finns på Folkhälsomyndighetens webbplats:

[Förkylning](#)

[Enterovirus](#)

[Parainfluensavirus](#)

[Adenovirus](#)

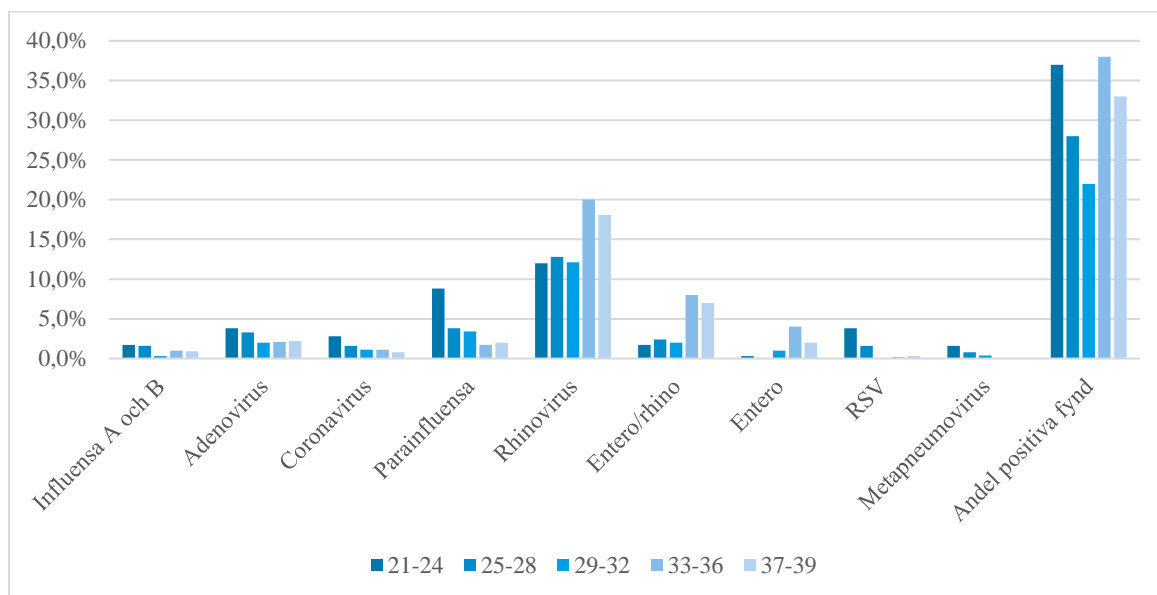
[Coronavirus](#)

[Influensa](#)

[Respiratory syncytial virus \(RSV\)](#)

[Humant metapneumovirus](#)

Figur 1. Andel positiva prover per virustyp och totalt.



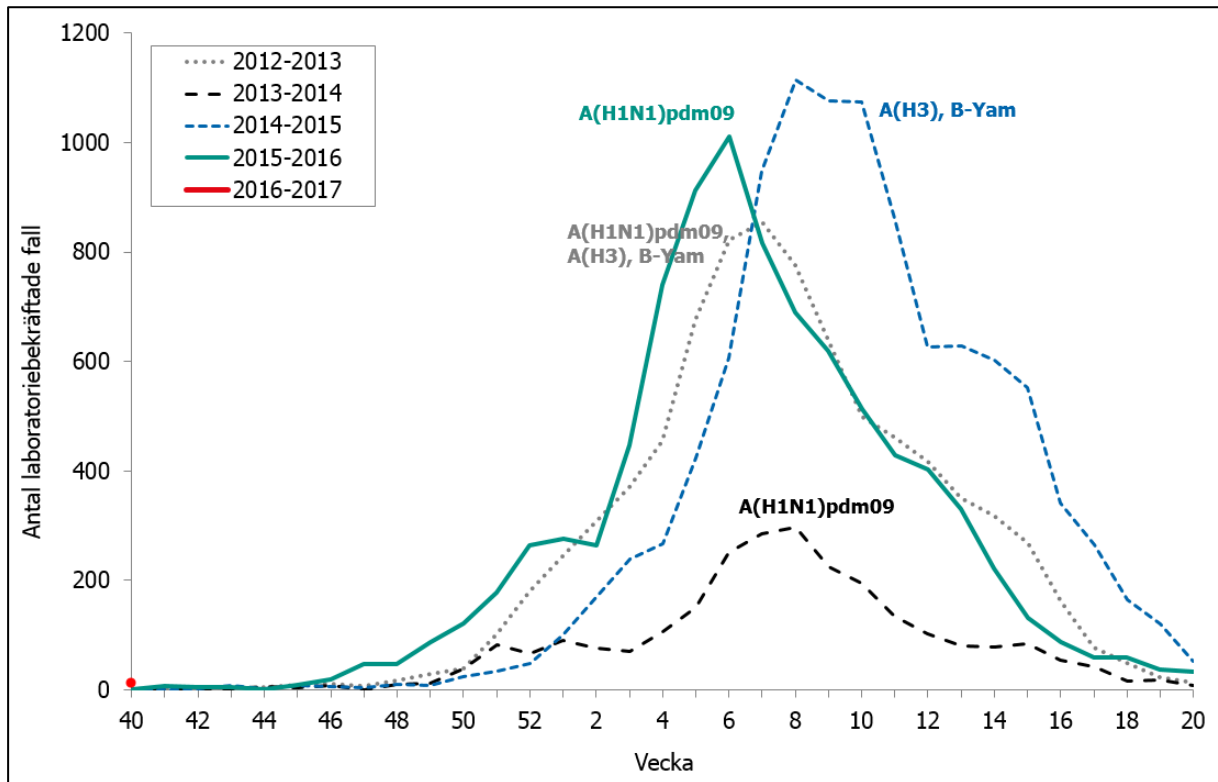
Tabell 1. Andel positiva prover per virustyp och totalt, säsong 2014-2015.

Andel positiva	V 21-24	V 25-28	V 29-32	V 33-36	V 37-39
Influenza A och B	1,7%	1,6%	0,3%	1,0%	0,9%
Adenovirus	3,8%	3,3%	2,0%	2,1%	2,2%
Coronavirus	2,8%	1,6%	1,1%	1,1%	0,8%
Parainfluensa	8,8%	3,8%	3,4%	1,7%	2,0%
Rhinovirus	12,0%	12,8%	12,1%	20,0%	18,1%
Entero/rhino	1,7%	2,4%	2,0%	8,0%	7,0%
Entero	0,3%	0,0%	1,0%	4,0%	2,0%
RSV	3,8%	1,6%	0,0%	0,2%	0,3%
Metapneumovirus	1,6%	0,8%	0,4%	0,0%	0,0%
Andel positiva fynd	37%	28%	22%	38%	33%

Fördjupad statistik

Laboriebaserad övervakning

Antal laboratorieverifierade influensafall per vecka, denna säsong och tidigare säsonger.



För tidigare säsonger anges vilken subtyp (av influensa A) alt. linjetyp (av influensa B) som dominerade. Figuren inkluderar inte fall diagnosticerade inom sentinelövervakningen.

Antal laboratorieverifierade influensafall per typ och totalt, samt antal analyserade prover och andel positiva, aktuell vecka och kumulativt denna säsong.

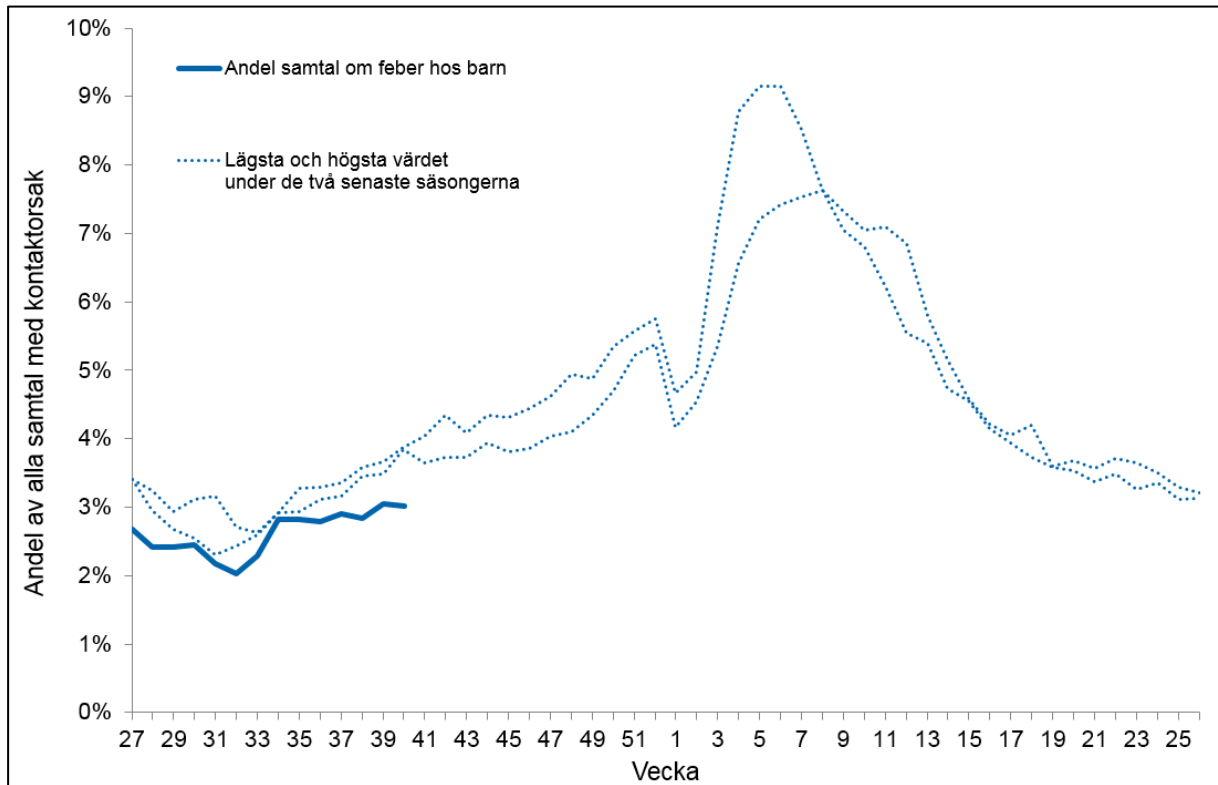
(Tabellen inkluderar inte fall diagnosticerade inom sentinelövervakningen.)

Influensatyp	Aktuell vecka	Föregående vecka	Förändring	Kumulativt under säsongen
Influensa A	13	-		13
Influensa B	0	-		0
Totalt antal fall	13	-		13
Antal analyserade prover	497	-		497
Andel positiva prover	2,6%	-		2,6%

1177 Vårdguiden på telefon

- Normalt för säsongen
- Oförändrat jämfört med föregående vecka

Andel samtal till 1177 Vårdguiden gällande feber hos barn av samtliga samtal med angiven kontaktorsak.



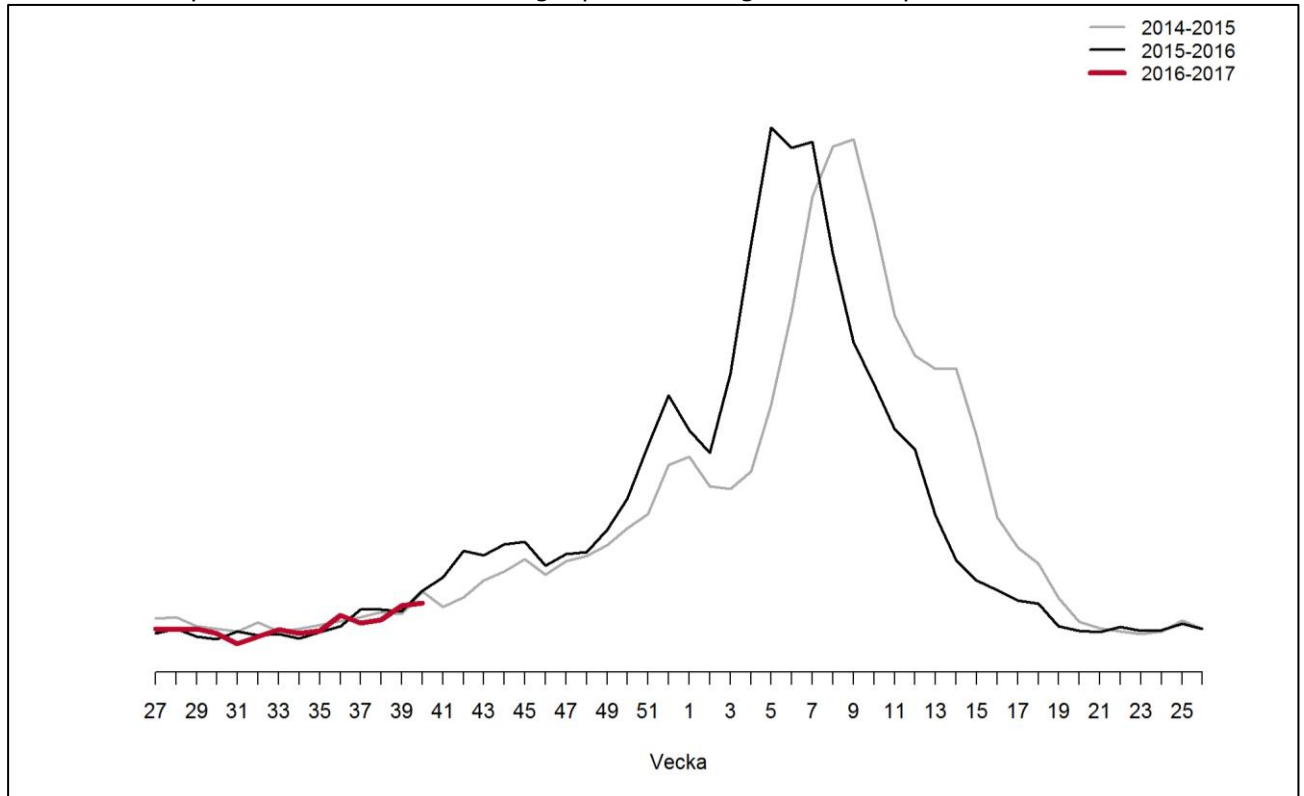
[Mer information om 1177 Vårdguiden på telefon.](#)

Webbsök

- Mycket låg influensaaktivitet
- Normal nivå för säsongen
- Oförändrat jämfört med föregående vecka

Influensaliknande sjukdom i öppenvården

Modell baserad på influensarelaterade sökningar på 1177 Vårdguidens webbplats 1177.se



[Länk till Webbsöks veckorapport på Folkhälsomyndighetens hemsida \(publiceras varje måndag\).](#)