



# Influensarapport för vecka 43, 2016

---

Denna rapport publicerades den 3 november 2016 och redovisar influensaläget vecka 43 (24-30 oktober).

## Innehållsförteckning

Sammanfattning .....	2
Vad visar övervakningssystemen? .....	2
Lägesbeskrivning .....	3
Läget i världen .....	3
Fördjupad statistik .....	4
Laboratoriebaserad övervakning.....	4
Sentinelprovtagning inom öppenvård och på barn- och infektionskliniker .....	5
1177 Vårdguiden på telefon.....	7
Webbsök.....	8

# Sammanfattning

Influensaaktiviteten är fortsatt låg i hela Sverige. Under vecka 43 rapporterades fyra fall av influensa A. Fallen rapporterades från Skåne, Stockholm, Uppsala och Västra Götaland. Systemen för syndromövervakning av influensa visar även på en fortsatt låg aktivitet. I övriga Europa rapporteras endast sporadiska fall av influensa.

Den 9 november startar säsongens vaccinering mot influensa. Personer 65 år och äldre, gravida samt personer med vissa kroniska sjukdomar rekommenderas vaccination för att skydda sig mot svår sjukdom.

- [Läs mer om vaccin mot influensa och vilka som rekommenderas vaccination](#)

## Vad visar övervakningssystemen?

I tabellen sammanfattas övervakningsdata för respektive system. Läs mer om systemen [här](#).

Övervakningssystem	Vecka 43	Förändring mot föregående vecka
Laboratiebaserad övervakning	4 fall, varav: 4 influensa A 0 influensa B	Trend: Oförändrat
	602 prover 0,7 % positiva	Trend: Oförändrat
Sentinelprovtagning	0 fall, varav: 0 A/H1N1pdm09 0 A/H3N2 0 B-Victoria 0 B-Yamagata	Trend: Oförändrat
	31 prover 0 % positiva	Trend: Oförändrat
SIRI - Svenska Intensivvårdsregistrets Influensaregistrering	Kumulativt har 0 intensivvårdade patienter rapporterats sedan vecka 40, 2015, varav: 0 A/H1N1pdm09 0 A/H3N2 0 influensa A (ej subtypad) 0 B	*
1177 Vårdguiden på telefon (Hälsoläge)	3,4% samtal om feber hos barn  Aktivitet: låg	Trend: Oförändrat
Webbsök för influensa	Aktivitet: mycket låg	Trend: Oförändrat

\* Eftersom efterregistreringar är vanliga presenteras inte någon skattning avseende trend.

## Lägesbeskrivning

Influensaaktiviteten är fortsatt låg i hela Sverige. Under vecka 43 rapporterades fyra fall av influensa A. Fallen rapporterades från fyra olika län; Skåne, Stockholm, Uppsala och Västra Götaland.

Inom sentinelrapporteringen analyserades 31 prover under vecka 43. Alla prover var negativa för influensa.

Webbsök och andelen samtal till 1177 angående feber bland barn var oförändrade jämfört med föregående vecka och visar på en fortsatt mycket låg influensaaktivitet som är normal för årstiden.

## Läget i världen

Influensaläget i övriga Skandinavien och Europa är fortsatt lågt. Danmark rapportade 7 fall av influensa A och 2 fall av influensa B men totalt sett är influensaaktiviteten låg. Norge rapporterade en ökning av antalet laboratorieverifierade fall med 35 fall av influensa A och 1 fall av influensa B under vecka 43. Av de prover som subtypats är det främst influensa A(H3N2) som påvisats.

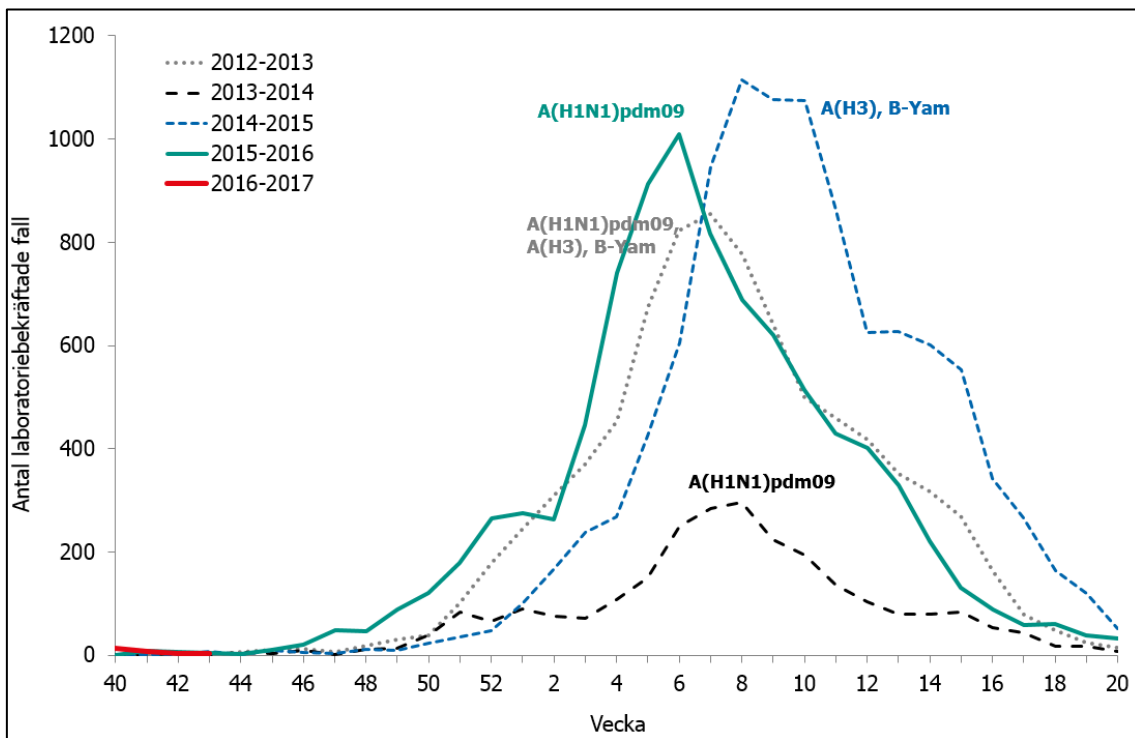
I övriga Europa är influensaaktiviteten fortsatt låg med sporadisk aktivitet i ett fåtal länder. Av de influensa A prover som hittills subtypats i Europa var majoriteten influensa A(H3N2), både för laboratorieverifierade fall och inom sentinelövervakningen.

I USA och Kanada är influensaaktiviteten låg och influensaepidemin har ännu inte börjat. Det är fortsatt influensa A(H3N2) som påvisats i störst omfattning sedan säsongens övervakning startade.

# Fördjupad statistik

## Laboratoriebaserad övervakning

**Antal laboratorieverifierade influensafall (alla typer) per vecka, denna säsong och tidigare säsonger.**



För tidigare säsonger anges vilken subtyp (av influensa A) alt. linjetyp (av influensa B) som dominerade. Figuren inkluderar inte fall diagnostiserade inom sentinelövervakningen.

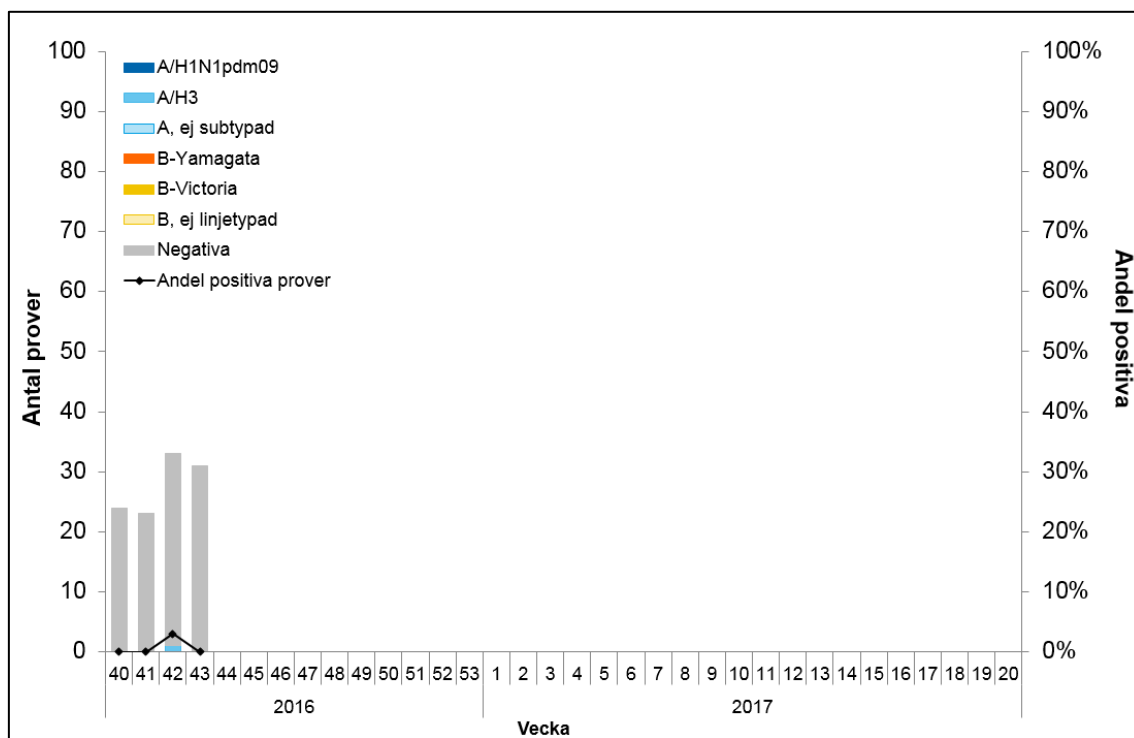
**Antal laboratorieverifierade influensafall per typ och totalt, samt antal analyserade prover och andel positiva, för de senaste två veckorna och kumulativt denna säsong.**

(Tabellen inkluderar inte fall diagnostiserade inom sentinelövervakningen.)

Influentatyp	Aktuell vecka	Föregående vecka	Förändring	Kumulativt under säsongen
Influensa A	4	4	0%	27
Influensa B	0	0	-	1
<b>Totalt antal fall</b>	<b>4</b>	<b>4</b>	<b>0%</b>	<b>28</b>
Antal analyserade prover	602	660	-9%	2 355
<b>Andel positiva prover</b>	<b>0,7%</b>	<b>0,6%</b>		<b>1,2%</b>

## Sentinelprovtagning inom öppenvård och på barn- och infektionskliniker

**Antal sentinelfall per influensatyp och andel positiva, per vecka.**



**Antal prov, antal sentinelfall per influensatyp och län, aktuell vecka och kumulativt sedan vecka 40, 2016, samt andel positiva prover, aktuell vecka.**

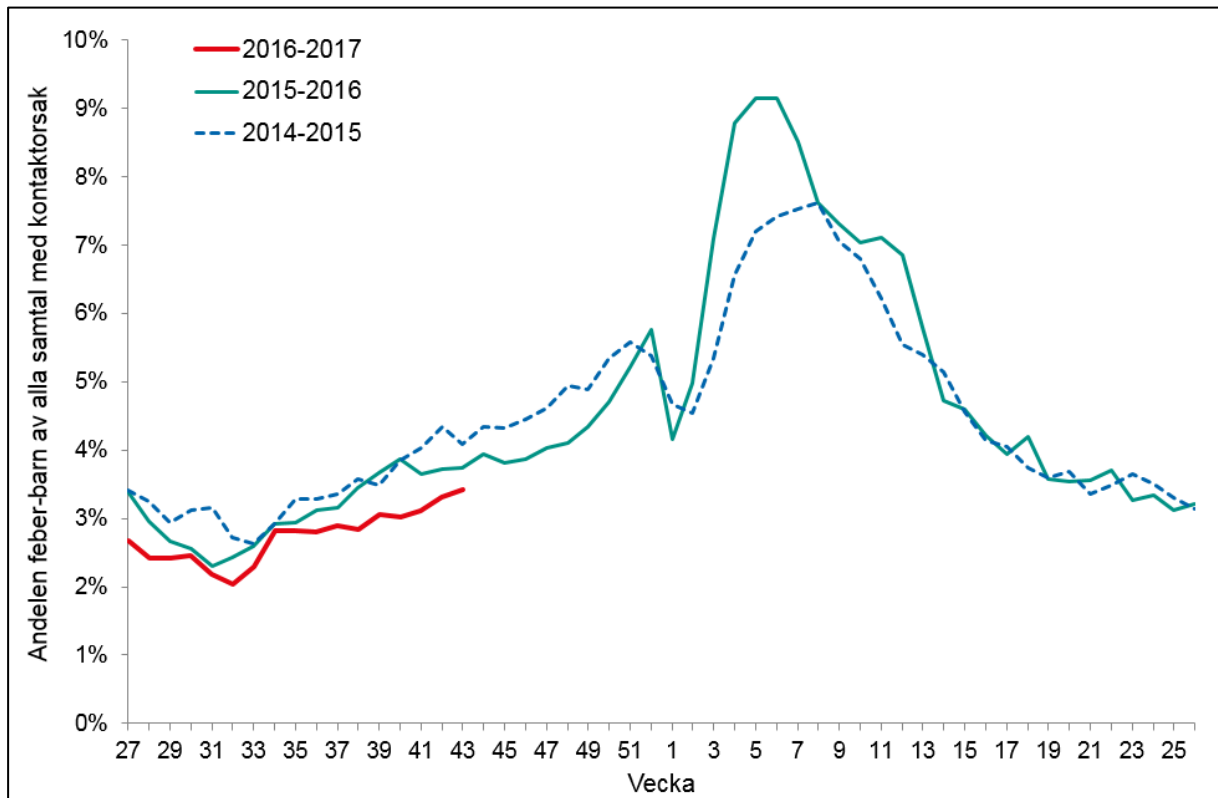
Provernas ursprungslän	Antal inskickade prover		Antal laboratorieverifierade fall						Andel positiva prover
			Influensa A		Influensa B		Totalt		
	Aktuell vecka	Kumulativt	Aktuell vecka	Kumulativt	Aktuell vecka	Kumulativt	Aktuell vecka	Kumulativt	Aktuell vecka
Blekinge*	0	0	-	-	-	-	0	0	-
Dalarna*	1	1	0	0	0	0	0	0	0,0%
Gotland*	0	2	-	0	-	0	0	0	-
Gävleborg*	0	0	-	-	-	-	0	0	-
Halland*	5	22	0	0	0	0	0	0	0,0%
Jämtland*	3	5	0	0	0	0	0	0	0,0%
Jönköping*	1	3	0	0	0	0	0	0	0,0%
Kalmar	3	8	0	0	0	0	0	0	0,0%
Kronoberg	0	0	-	-	-	-	0	0	-
Norrbottn*	0	10	-	0	-	0	0	0	-
Skåne*	8	19	0	1	0	0	0	1	0,0%
Stockholm*	4	13	0	0	0	0	0	0	0,0%
Sörmland*	0	0	-	-	-	-	0	0	-
Uppsala*	2	3	0	0	0	0	0	0	0,0%
Värmland	0	0	-	-	-	-	0	0	-
Västerbotten*	1	2	0	0	0	0	0	0	0,0%
Västernorrland*	0	1	-	0	-	0	0	0	-
Västmanland*	1	6	0	0	0	0	0	0	0,0%
Västra Götaland*	2	17	0	0	0	0	0	0	0,0%
Örebro	0	0	-	-	-	-	0	0	-
Östergötland	0	0	-	-	-	-	0	0	-
<b>Totalt:</b>	<b>31</b>	<b>112</b>	<b>0</b>	<b>1</b>	<b>0</b>	<b>0</b>	<b>0</b>	<b>1</b>	<b>0,0%</b>

\* I dessa län sker sentinelprovtagning även på barn- och infektionskliniker. [Mer information om sentinellovervakningen.](#)

## 1177 Vårdguiden på telefon

- Lågt för säsongen
- Oförändrat jämfört med föregående vecka

**Andel samtal till 1177 Vårdguiden gällande feber hos barn av samtliga samtal med angiven kontaktsak.**



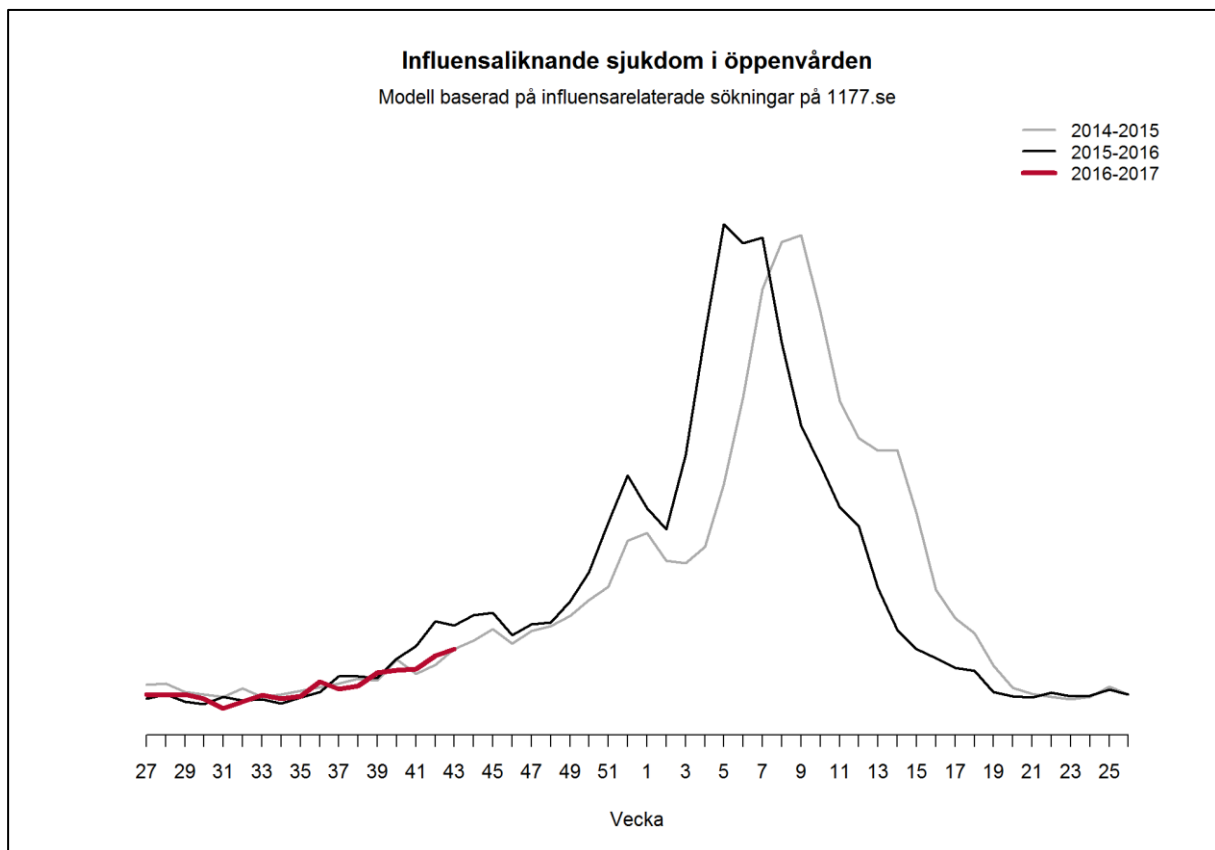
[Mer information om 1177 Vårdguiden på telefon.](#)

## Webbsök

- Mycket låg influensaaktivitet
- Normal nivå för säsongen
- Oförändrat jämfört med föregående vecka

### Influensaliknande sjukdom i öppenvården.

Modell baserad på influensarelaterade sökningar på 1177 Vårdguidens webbplats 1177.se



[Länk till Webbsöks veckorapport på Folkhälsomyndighetens hemsida \(publiceras varje måndag\).](#)