



Influensarapport för vecka 45, 2016

Denna rapport publicerades den 17 november 2016 och redovisar influensaläget vecka 45 (7-13 november).

Innehållsförteckning

Sammanfattning	2
Lägesbeskrivning	3
Läget i världen	3
Fördjupad statistik	4
Laboratoriebaserad övervakning.....	4
Sentinelprovtagning inom öppenvård och på barn- och infektionskliniker	9
1177 Vårdguiden på telefon.....	11
Webbsök.....	12

Sammanfattning

Influensaaktiviteten i Sverige ökade under vecka 45 men sammantaget är aktiviteten på fortsatt låg nivå. Under vecka 45 rapporterades 39 fall av influensa, varav 35 fall influensa A och 4 fall influensa B. Av dess fall rapporterades 26 från Stockholm och resterande fall från Östergötland, Uppsala, Jönköping, Skåne, Västra Götaland, Örebro samt Västernorrland. Hittills under säsongen har 81 fall rapporterats och majoriteten av dessa är bland personer 65 år eller äldre. Endast sporadiska fall har rapporterats från övriga Norden och Europa.

Den 9 november startade säsongens vaccinering mot influensa. Personer 65 år och äldre, gravida samt personer med vissa kroniska sjukdomar rekommenderas vaccination för att skydda sig mot svår sjukdom.

- [Läs mer om vaccin mot influensa och vilka som rekommenderas vaccination](#)

Vad visar övervakningssystemen?

I tabellen sammanfattas övervakningsdata för respektive system. Läs mer om systemen [här](#).

Övervakningssystem	Vecka 45	Förändring mot föregående vecka
Laboratiebaserad övervakning	39 fall, varav: 35 influensa A 4 influensa B	Trend: ökning
	784 prover 5,0 % positiva	Trend: ökning
Sentinelprovtagning	0 fall, varav: 0 A/H1N1pdm09 0 A/H3N2 0 B-Victoria 0 B-Yamagata	Trend: oförändrat
	28 prover 0% positiva	Trend: oförändrat
SIRI - Svenska Intensivvårdsregistrets Influensaregistrering	Kumulativt har 0 intensivvårdade patienter rapporterats sedan vecka 40, 2016, varav: 0 A/H1N1pdm09 0 A/H3N2 0 influensa A (ej subtypad) 0 B	*
1177 Vårdguiden på telefon (Hälsoläge)	3,1% samtal om feber hos barn Aktivitet: låg	Trend: oförändrat
Webbsök för influensa	Aktivitet: låg	Trend: ökning

* Eftersom efterregistreringar är vanliga presenteras inte någon skattning avseende trend.

Lägesbeskrivning

Under vecka 45 rapporterades 39 fall av influensa, varav 35 fall influensa A och 4 fall influensa B. Av dess fall rapporterades 26 från Stockholm och resterande fall från Östergötland, Uppsala, Jönköping, Skåne, Västra Götaland, Örebro samt Västernorrland. Hittills under säsongen har 81 fall rapporterats och majoriteten av dessa är bland personer 65 år eller äldre.

Inom sentinelrapporteringen analyserades 28 prover under vecka 45. Alla prov var negativa.

Webbsök ökade under vecka 45 och passerade värdet för säsongens epidemistart. Säsongens vaccinationskampanj som pågått den senaste tiden och nyheter i media kan bidra till den ökade aktiviteten för Webbsök. Andelen samtal till 1177 angående feber bland barn var fortsatt låg och oförändrad jämfört med föregående vecka. Aktiviteten är fortsatt normal för årstiden.

Läget i världen

I övriga Norden är influensaaktiviteten fortsatt låg. Under vecka 45 rapporterade Danmark tre fall av laboratorieverifierad influensa A. I Norge har aktiviteten influensaaktiviteten ökat men sammantaget är aktiviteten fortsatt på låg nivå. Det är främst influensa A(H3N2) som påvisats vid subtypning av influensaprover.

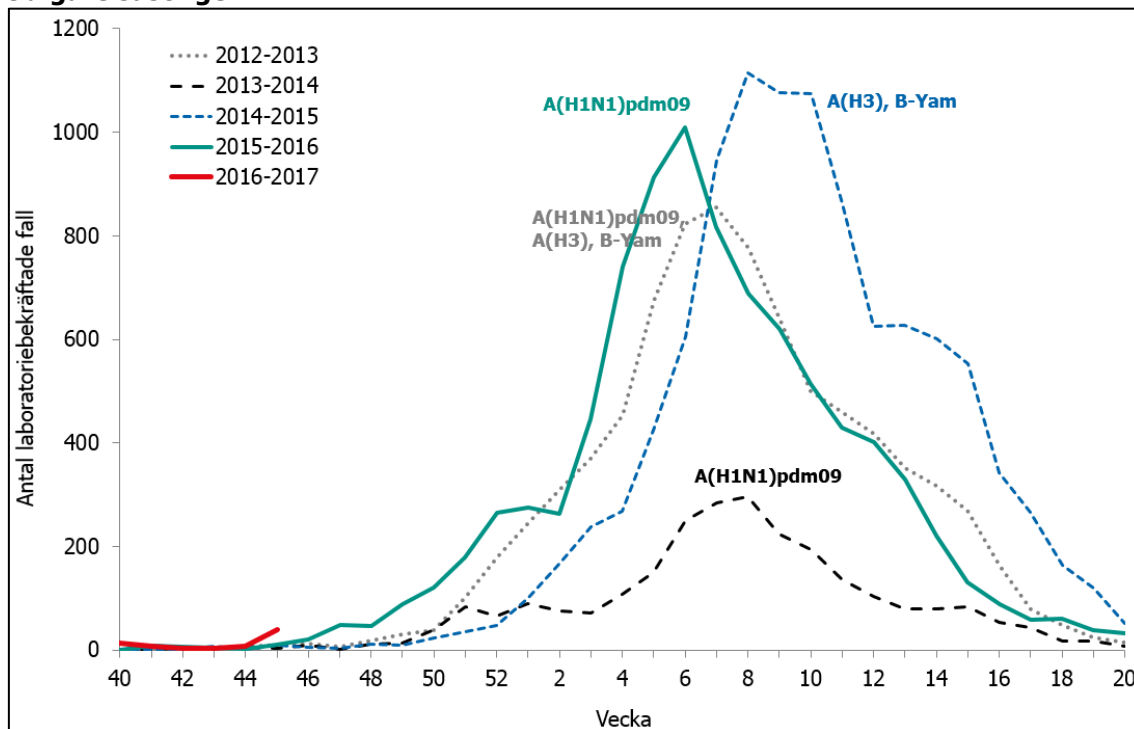
I övriga Europa är influensaaktiviteten fortsatt låg med sporadisk aktivitet i några länder. Av de prover som subtypats är det fortsatt influensa A(H3N2) som främst påvisats.

I USA och Kanada är influensaaktiviteten låg och influensaepidemin har ännu inte börjat. Sedan övervakningen startade för säsongen har majoriteten av de subtypade fallen i USA och Kanada varit influensa A(H3N2). På södra halvklotet har influensasäsongen avslutats.

Fördjupad statistik

Laboratoriebaserad övervakning

Antal laboratorieverifierade influensafall (alla typer) per vecka, denna säsong och tidigare säsonger.



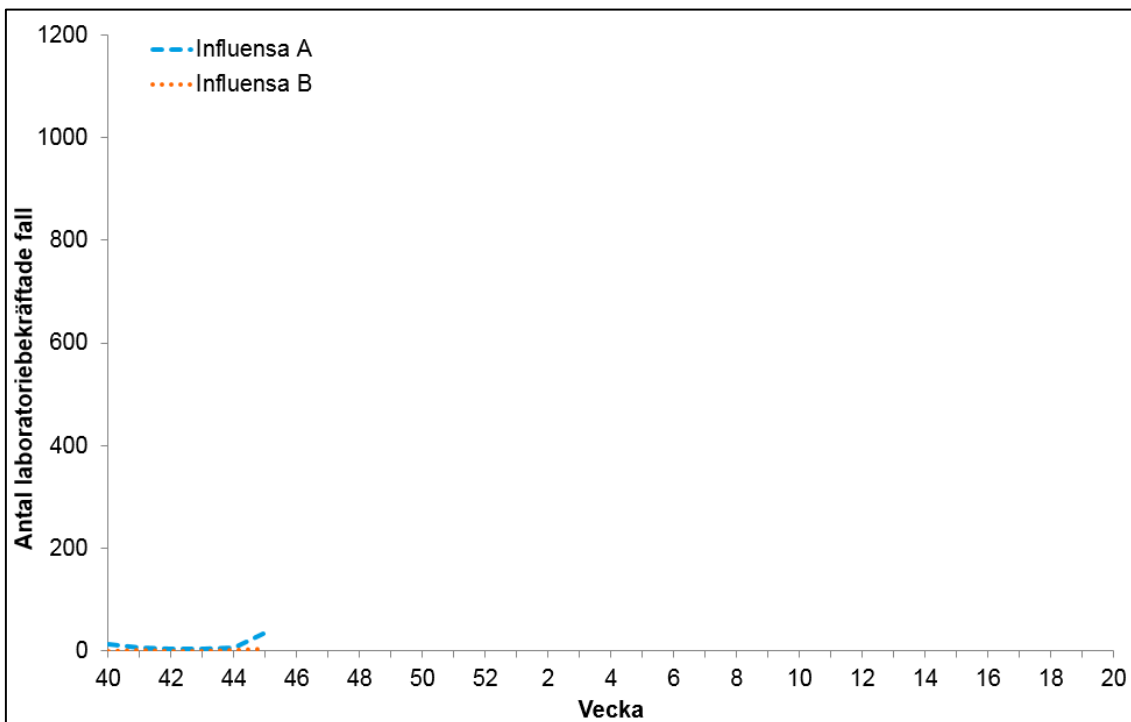
För tidigare säsonger anges vilken subtyp (av influensa A) alt. linjetyp (av influensa B) som dominerade. Figuren inkluderar inte fall diagnosticerade inom sentinelövervakningen.

Antal laboratorieverifierade influensafall **per typ** och totalt, samt antal analyserade prover och **andel positiva**, för de senaste två veckorna och kumulativt denna säsong.

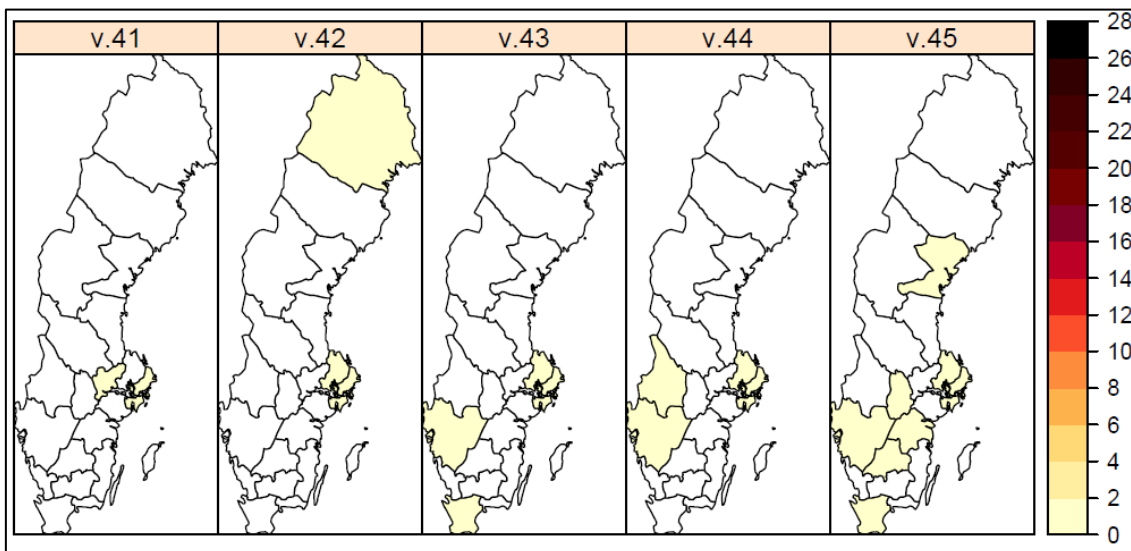
(Tabellen inkluderar inte fall diagnosticerade inom sentinelövervakningen.)

Influensatyp	Aktuell vecka	Föregående vecka	Förändring	Kumulativt under säsongen
Influensa A	35	7	400%	69
Influensa B	4	1	300%	6
Totalt antal fall	39	8	388%	75
Antal analyserade prover	784	622	26%	3 819
Andel positiva prover	5,0%	1,3%		2,0%

Antal laboratorieverifierade influensafall per influensatyp per vecka.



Antal laboratorieverifierade influensafall (alla typer) per län och 100 000 invånare.



Färgskalan symboliserar antalet laboratorieverifierade influensafall per 100 000 invånare och baserar sig på den anmälningspliktiga influensan A och B. I län markerade med vitt har inga influensafall diagnosticerats. Observera att antalet tagna prover varierar mellan län och över tid och påverkar starkt antalet fall som diagnosticeras.

Antal laboratorieverifierade influensafall (alla typer) per län, aktuell vecka och kumulativt denna säsong.

(Tabellen inkluderar inte fall diagnostiserade inom sentinelövervakningen.)

Län	Aktuell vecka		Kumulativt under säsongen	
	Antal fall	Antal fall per 100 000 invånare	Antal fall	Antal fall per 100 000 invånare
Blekinge	0	0,00	0	0,00
Dalarna	0	0,00	1	0,36
Gotland	0	0,00	0	0,00
Gävleborg	0	0,00	0	0,00
Halland	0	0,00	0	0,00
Jämtland	0	0,00	0	0,00
Jönköping	1	0,29	1	0,29
Kalmar	0	0,00	1	0,42
Kronoberg	0	0,00	0	0,00
Norrbottn	0	0,00	1	0,40
Skåne	2	0,15	3	0,23
Stockholm	26	1,17	38	1,70
Sörmland	0	0,00	0	0,00
Uppsala	1	0,28	4	1,13
Värmland	0	0,00	2	0,72
Västerbotten	0	0,00	0	0,00
Västernorrland	2	0,82	2	0,82
Västmanland	0	0,00	11	4,16
Västra Götaland	5	0,30	8	0,49
Örebro	1	0,34	2	0,69
Östergötland	1	0,22	1	0,22
Totalt:	39	0,40	75	0,76

Antal laboratorieverifierade influensafall per laboratorium och typ, antal provtagna och andelen positiva, aktuell vecka och kumulativt denna säsong.

(Tabellen inkluderar inte fall diagnosticerade inom sentinelövervakningen.)

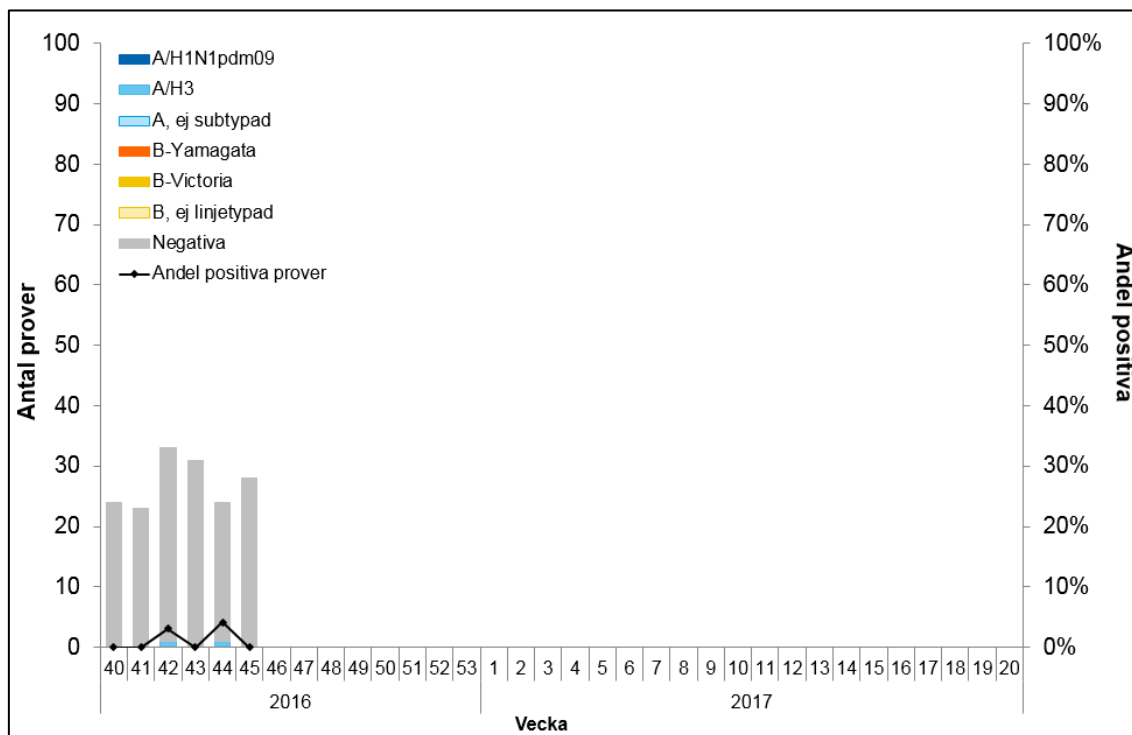
Län	Laboratorium	Antal laboratorieverifierade fall				Antal provtagna	Andel prover positiva för influensa
		Aktuell vecka		Kumulativt under säsongen			
		Influensa A	Influensa B	Influensa A	Influensa B	Aktuell vecka	Aktuell vecka
Blekinge	Karlskrona ¹	0	0	0	0	5	0,0%
Dalarna	Falun	0	0	1	0	6	0,0%
Gotland	Visby	0	0	0	0	-	0,0%
Gävleborg	Gävle	0	0	0	0	8	0,0%
Halland	Halmstad	0	0	0	0	16	0,0%
Jämtland	Östersund	0	0	0	0	10	0,0%
Jönköpings län	Jönköping	1	0	1	0	16	6,3%
Kalmar län	Kalmar	0	0	1	0	18	0,0%
Kronoberg	Växjö ¹	0	0	0	0	8	0,0%
Norrbottnen	Luleå	0	0	0	0	6	0,0%
Region Skåne	Skåne	2	0	3	0	41	4,9%
Stockholm	Aleris Medilab	1	0	1	0	7	14,3%
	Folkhälsomyndigheten*	1	0	2	0	4	25,0%
	Karolinska Solna/Huddinge	18	3	28	4	208	10,1%

Län	Laboratorium	Antal laboratorieverifierade fall				Antal provtagna	Andel prover positiva för influensa
		Aktuell vecka		Kumulativt under säsongen			
		Influensa A	Influensa B	Influensa A	Influensa B	Aktuell vecka	Aktuell vecka
Stockholm	S:t Görän / Unilabs	3	0	3	0	24	12,5%
Sörmland	Eskilstuna / Unilabs	0	0	0	0	22	0,0%
Uppsala län	Uppsala	1	0	4	0	31	3,2%
Värmland	Karlstad	0	0	2	0	20	0,0%
Västerbotten	Umeå	0	0	0	0	18	0,0%
Västernorrland	Sundsvall	2	0	2	0	12	16,7%
Västmanland	Västerås	0	0	11	0	22	0,0%
Västra Götaland	Borås	0	1	1	1	6	16,7%
	Göteborg	1	0	3	1	217	0,5%
	Skövde	0	0	0	0	10	0,0%
	Trollhättan	3	0	3	0	18	16,7%
Örebro län	Örebro	1	0	2	0	24	4,2%
Östergötland	Linköping	1	0	1	0	7	14,3%
	Totalt:	35	4	69	6	780	5,0%

Ett streck (-) indikerar att laboratoriet inte har rapporterat antal fall eller antal provtagna för aktuell vecka. ¹Huvuddelen av proverna från Blekinge analyseras i Växjö.
 *Prover som analyserats vid Folkhälsomyndigheten med MERS-frågeställning.

Sentinelprovtagning inom öppenvård och på barn- och infektionskliniker

Antal sentinelfall per influensatyp och andel positiva, per vecka.



Antal prov, antal sentinelfall per influensatyp och län, aktuell vecka och kumulativt sedan vecka 40, 2016, samt andel positiva prover, aktuell vecka.

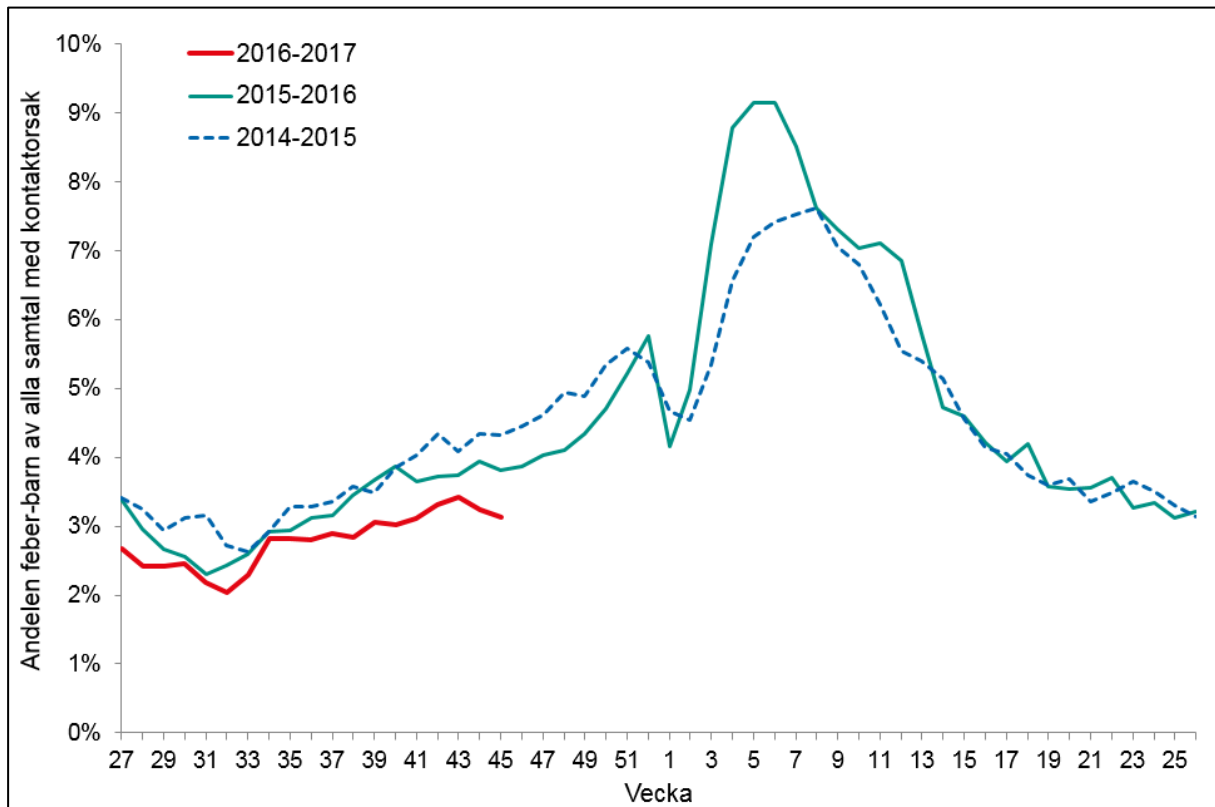
Provernas ursprungslän	Antal inskickade prover		Antal laboratorieverifierade fall						Andel positiva prover
			Influensa A		Influensa B		Totalt		
	Aktuell vecka	Kumulativt	Aktuell vecka	Kumulativt	Aktuell vecka	Kumulativt	Aktuell vecka	Kumulativt	Aktuell vecka
Blekinge*	0	0	-	-	-	-	0	0	-
Dalarna*	0	1	-	0	-	0	0	0	-
Gotland*	2	4	0	0	0	0	0	0	0,0%
Gävleborg*	0	0	-	-	-	-	0	0	-
Halland*	5	35	0	0	0	0	0	0	0,0%
Jämtland*	1	6	0	0	0	0	0	0	0,0%
Jönköping*	1	6	0	0	0	0	0	0	0,0%
Kalmar	1	10	0	0	0	0	0	0	0,0%
Kronoberg	0	0	-	-	-	-	0	0	-
Norrbottn*	0	10	-	0	-	0	0	0	-
Skåne*	3	31	0	1	0	0	0	1	0,0%
Stockholm*	2	18	0	0	0	0	0	0	0,0%
Sörmland*	1	2	0	1	0	0	0	1	0,0%
Uppsala*	0	3	-	0	-	0	0	0	-
Värmland	0	0	-	-	-	-	0	0	-
Västerbotten*	0	5	-	0	-	0	0	0	-
Västernorrland*	0	1	-	0	-	0	0	0	-
Västmanland*	2	8	0	0	0	0	0	0	0,0%
Västra Götaland*	10	31	0	0	0	0	0	0	0,0%
Örebro	0	0	-	-	-	-	0	0	-
Östergötland	0	0	-	-	-	-	0	0	-
Totalt:	28	171	0	2	0	0	0	2	0,0%

* I dessa län sker sentinelprovtagning även på barn- och infektionskliniker. [Mer information om sentinellovervakningen.](#)

1177 Vårdguiden på telefon

- Lågt för säsongen
- Oförändrat jämfört med föregående vecka

Andel samtal till 1177 Vårdguiden gällande feber hos barn av samtliga samtal med angiven kontaktsak.



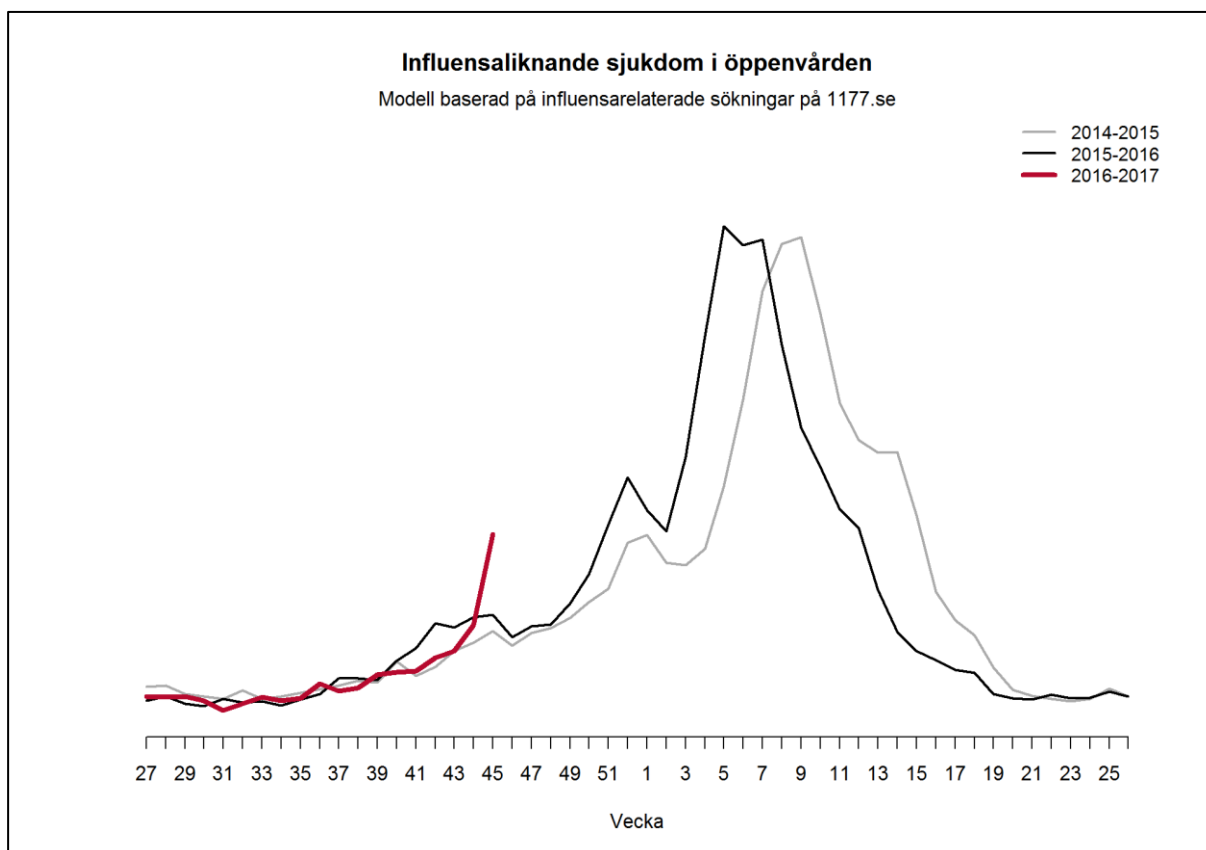
[Mer information om 1177 Vårdguiden på telefon.](#)

Webbsök

- Låg influensaaktivitet
- Hög nivå för säsongen
- Ökning jämfört med föregående vecka

Influensaliknande sjukdom i öppenvården.

Modell baserad på influensarelaterade sökningar på 1177 Vårdguidens webbplats 1177.se



[Länk till Webbsöks veckorapport på Folkhälsomyndighetens hemsida \(publiceras varje måndag\).](#)