



Influensarapport för vecka 46, 2016

Denna rapport publicerades den 24 november 2016 och redovisar influensaläget vecka 46 (14 – 20 november).

Innehållsförteckning

Sammanfattning	2
Vad visar övervakningssystemen?	2
Lägesbeskrivning	3
Läget i världen	3
Fördjupad statistik	4
Laboratoriebaserad övervakning.....	4
Sentinelprovtagning inom öppenvård och på barn- och infektionskliniker	9
1177 Vårdguiden på telefon.....	11
Webbsök.....	12

Sammanfattning

Sammantaget är influensaaktiviteten i Sverige fortsatt låg under vecka 46. Under vecka 46 rapporterades 56 laboratorieverifierade fall av influensa, varav 54 fall influensa A och 2 fall influensa B. Åldersfördelningen visar att över hälften av fallen för säsongen har rapporterats bland personer 65 år eller äldre. Totalt har 30 prover av influensa A subtypats av Folkhälsomyndigheten sedan vecka 40 och alla har påvisat influensa A(H3N2). I övriga Europa har sporadiska fall och lokal spridning av influensa rapporterats, men ännu har inte influensasäsongen börjat på allvar.

Den 9 november startade säsongens vaccinering mot influensa. Personer 65 år och äldre, gravida samt personer med vissa kroniska sjukdomar rekommenderas vaccination för att skydda sig mot svår sjukdom.

- [Läs mer om vaccin mot influensa och vilka som rekommenderas vaccination](#)

Vad visar övervakningssystemen?

I tabellen sammanfattas övervakningsdata för respektive system. Läs mer om systemen [här](#).

Övervakningssystem	Vecka 46	Förändring mot föregående vecka
Laboratiebaserad övervakning	56 fall, varav: 54 influensa A 2 influensa B	Trend: ökning
	899 prover 6,2 % positiva	Trend: ökning
Sentinelprovtagning	2 fall, varav: 0 A/H1N1pdm09 2 A/H3N2 0 B-Victoria 0 B-Yamagata	Trend: oförändrad
	38 prover 5,3 % positiva	Trend: oförändrad
SIRI - Svenska Intensivvårdsregistrets Influensaregistrering	Kumulativt har 0 intensivvårdade patienter rapporterats sedan vecka 40, 2016, varav: 0 A/H1N1pdm09 0 A/H3N2 0 influensa A (ej subtypad) 0 B	*
1177 Vårdguiden på telefon (Hälsoläge)	3,5% samtal om feber hos barn Aktivitet: låg	Trend: ökning
Webbsök för influensa	Aktivitet: låg	Trend: minskning

* Eftersom efterregistreringar är vanliga presenteras inte någon skattning avseende trend.

Lägesbeskrivning

Sammantaget är influensaaktiviteten i Sverige fortsatt låg under vecka 46. Under vecka 46 rapporterades 56 laboratorieverifierade fall av influensa, varav 54 fall influensa A och 2 fall influensa B. Majoriteten av fallen har rapporterats från Stockholm men även Dalarna, Västernorrland, Norrbotten, Västra Götaland, Värmland, Uppsala, Sörmland, Jönköping, Skåne, Halland och Västmanland har rapporterat fall.

Inom sentinelrapporteringen analyserades 38 prover under vecka 46, varav två prover var positiva för influensa A(H3N2). De positiva proverna var tagna i Skåne och Västerbotten.

Andelen samtal till 1177 angående feber bland barn ökade något jämfört med föregående vecka. Webbsök minskade något under vecka 46 jämfört med föregående vecka. Säsongs vaccinationskampanj som pågått den senaste tiden och nyheter i media kan bidra till den förhöjda aktiviteten för Webbsök.

Läget i världen

Influensaaktiviteten är fortsatt låg i övriga Norden. Under vecka 46 rapporterade Danmark fortsatt låg influensaaktivitet med tre laboratorieverifierade fall av influensa A. I Norge är influensaaktiviteten fortfarande låg men antalet laboratorieverifierade fall och andelen positiva prover har ökat de senaste veckorna och är högre jämfört med samma tidpunkt tidigare säsonger. Det är främst influensa A(H3N2) som påvisats vid subtypning av influensaprover. Norge spår en epidemistart under de kommande veckorna.

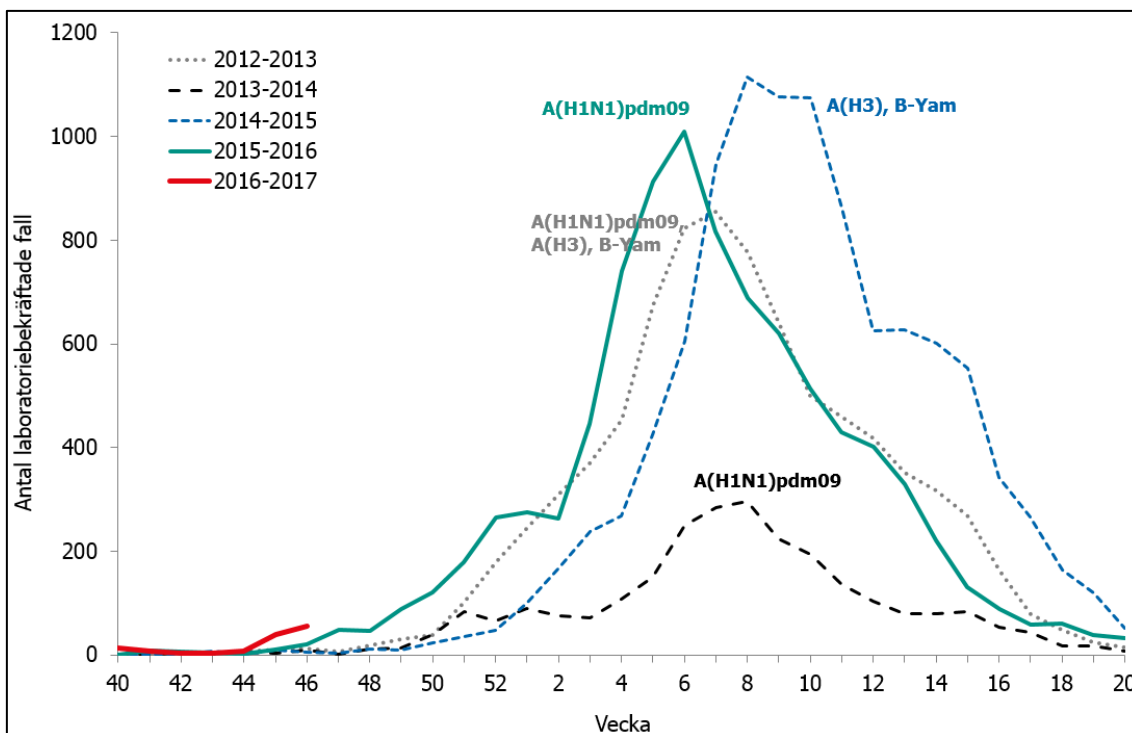
Influensaaktiviteten har ökat i norra delarna av Europa den senaste veckan. Under vecka 46 rapporterade 4 länder lokal aktivitet medan 21 länder rapporterade sporadiska fall. Influensasäsongen har ännu inte kommit igång på allvar i Europa. Av de fall som subtypats är majoriteten influensa A(H3N2) både bland laboratorieverifierade fall och sentinelövervakningen.

I USA och Kanada är det även låg nivå av influensa men aktiviteten ökar de senaste veckorna. Av de fall som hittills rapporterats är majoriteten personer 65 år eller äldre som drabbas av influensa. Även i USA och Kanada är det hittills influensa A(H3N2) som dominerar spridningen.

Fördjupad statistik

Laboriebaserad övervakning

Antal laboratorieverifierade influensafall (alla typer) per vecka, denna säsong och tidigare säsonger.



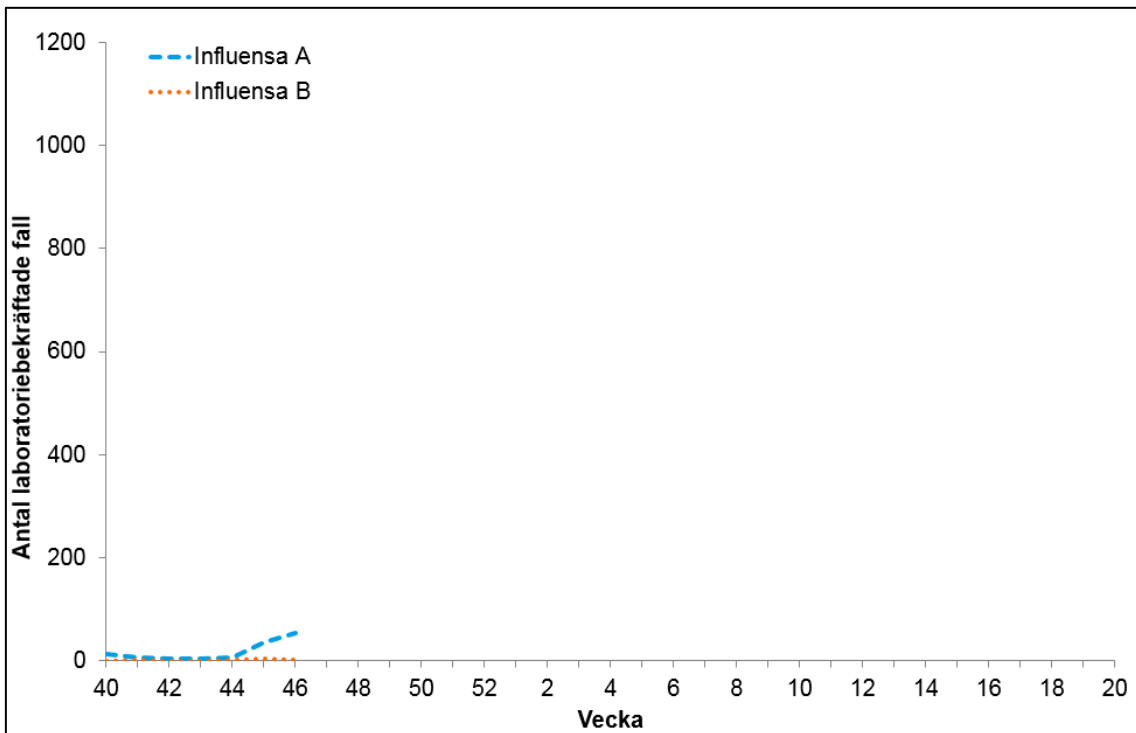
För tidigare säsonger anges vilken subtyp (av influensa A) alt. linjetyp (av influensa B) som dominerade. Figuren inkluderar inte fall diagnosticerade inom sentinelövervakningen.

Antal laboratorieverifierade influensafall per typ och totalt, samt antal analyserade prover och andel positiva, för de senaste två veckorna och kumulativt denna säsong.

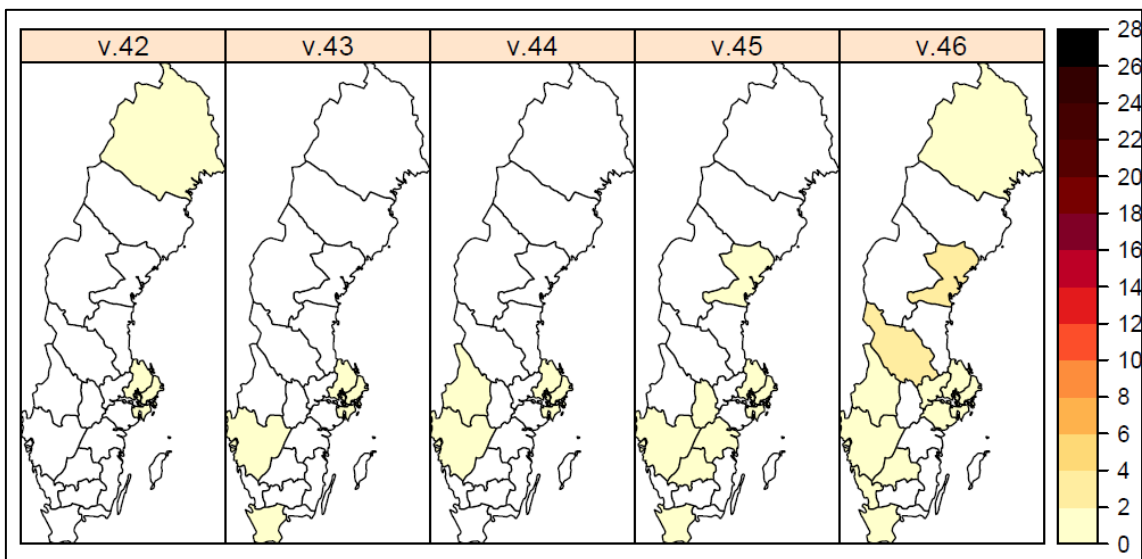
(Tabellen inkluderar inte fall diagnosticerade inom sentinelövervakningen.)

Influensatyp	Aktuell vecka	Föregående vecka	Förändring	Kumulativt under säsongen
Influensa A	54	35	54%	123
Influensa B	2	4	-50%	8
Totalt antal fall	56	39	44%	131
Antal analyserade prover	899	788	14%	4 707
Andel positiva prover	6,2%	4,9%		2,8%

Antal laboratorieverifierade influensafall per influensatyp per vecka.



Antal laboratorieverifierade influensafall (alla typer) per län och 100 000 invånare.



Färgskalan symboliserar antalet laboratorieverifierade influensafall per 100 000 invånare och baserar sig på den anmälningspliktiga influensan A och B. I län markerade med vitt har inga influensafall diagnosticerats. Observera att antalet tagna prover varierar mellan län och över tid och påverkar starkt antalet fall som diagnosticeras.

Antal laboratorieverifierade influensafall (alla typer) per län, aktuell vecka och kumulativt denna säsong.

(Tabellen inkluderar inte fall diagnosticerade inom sentinelövervakningen.)

Län	Aktuell vecka		Kumulativt under säsongen	
	Antal fall	Antal fall per 100 000 invånare	Antal fall	Antal fall per 100 000 invånare
Blekinge	0	0,00	0	0,00
Dalarna	6	2,14	7	2,49
Gotland	0	0,00	0	0,00
Gävleborg	0	0,00	0	0,00
Halland	1	0,32	1	0,32
Jämtland	0	0,00	0	0,00
Jönköping	1	0,29	2	0,57
Kalmar	0	0,00	1	0,42
Kronoberg	0	0,00	0	0,00
Norrbottn	3	1,20	4	1,60
Skåne	1	0,08	4	0,31
Stockholm	29	1,30	67	3,00
Sörmland	1	0,35	1	0,35
Uppsala	2	0,56	6	1,69
Värmland	3	1,09	5	1,81
Västerbotten	0	0,00	0	0,00
Västernorrland	5	2,05	7	2,87
Västmanland	1	0,38	12	4,54
Västra Götaland	3	0,18	11	0,67
Örebro	0	0,00	2	0,69
Östergötland	0	0,00	1	0,22
Totalt:	56	0,57	131	1,33

Antal laboratorieverifierade influensafall per laboratorium och typ, antal prov tagna och andelen positiva, aktuell vecka och kumulativt denna säsong.

(Tabellen inkluderar inte fall diagnosticerade inom sentinelövervakningen.)

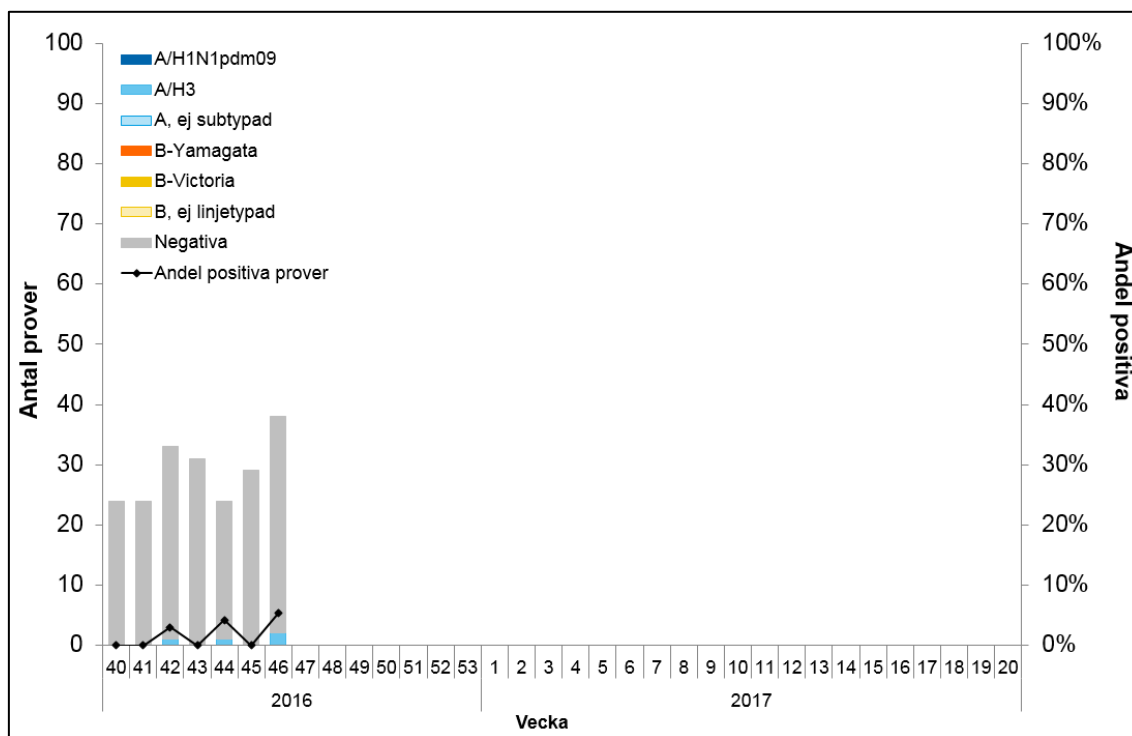
Län	Laboratorium	Antal laboratorieverifierade fall				Antal provtagna	Andel prover positiva för influensa
		Aktuell vecka		Kumulativt under säsongen			
		Influensa A	Influensa B	Influensa A	Influensa B	Aktuell vecka	Aktuell vecka
Blekinge	Karlskrona ¹	0	0	0	0	8	0,0%
Dalarna	Falun	6	0	7	0	16	37,5%
Gotland	Visby	0	0	0	0	-	0,0%
Gävleborg	Gävle	0	0	0	0	12	0,0%
Halland	Halmstad	1	0	1	0	13	7,7%
Jämtland	Östersund	0	0	0	0	-	0,0%
Jönköpings län	Jönköping	1	0	2	0	13	7,7%
Kalmar län	Kalmar	0	0	1	0	16	0,0%
Kronoberg	Växjö ¹	0	0	0	0	9	0,0%
Norrbottnen	Luleå	3	0	3	0	7	42,9%
Region Skåne	Skåne	1	0	4	0	56	1,8%
Stockholm	Aleris Medilab	3	0	4	0	7	42,9%
	Folkhälsomyndigheten	-	-	2	0	11	0,0%
	Karolinska Solna/Huddinge	22	1	50	5	248	9,3%

Län	Laboratorium	Antal laboratorieverifierade fall				Antal provtagna	Andel prover positiva för influensa
		Aktuell vecka		Kumulativt under säsongen			
		Influensa A	Influensa B	Influensa A	Influensa B	Aktuell vecka	Aktuell vecka
	S:t Göran / Unilabs	3	0	6	0	25	12,0%
Sörmland	Eskilstuna / Unilabs	1	0	1	0	29	3,4%
Uppsala län	Uppsala	2	0	6	0	49	4,1%
Värmland	Karlstad	3	0	5	0	22	13,6%
Västerbotten	Umeå	0	0	0	0	18	0,0%
Västernorrland	Sundsvall	5	0	7	0	24	20,8%
Västmanland	Västerås	1	0	12	0	26	3,8%
Västra Götaland	Borås	0	0	1	1	9	0,0%
	Göteborg	0	1	3	2	210	0,5%
	Skövde	0	0	0	0	8	0,0%
	Trollhättan	2	0	5	0	20	10,0%
Örebro län	Örebro	0	0	2	0	30	0,0%
Östergötland	Linköping	0	0	1	0	13	0,0%
	Totalt:	54	2	123	8	899	6,2%

Ett streck (-) indikerar att laboratoriet inte har rapporterat antal fall eller antal provtagna för aktuell vecka. ¹Huvuddelen av proverna från Blekinge analyseras i Växjö.
 *Prover som analyserats vid Folkhälsomyndigheten med MERS-frågeställning.

Sentinelprovtagning inom öppenvård och på barn- och infektionskliniker

Antal sentinelfall per influensatyp och andel positiva, per vecka.



Antal prov, antal sentinelfall per influensatyp och län, aktuell vecka och kumulativt sedan vecka 40, 2016, samt andel positiva prover, aktuell vecka.

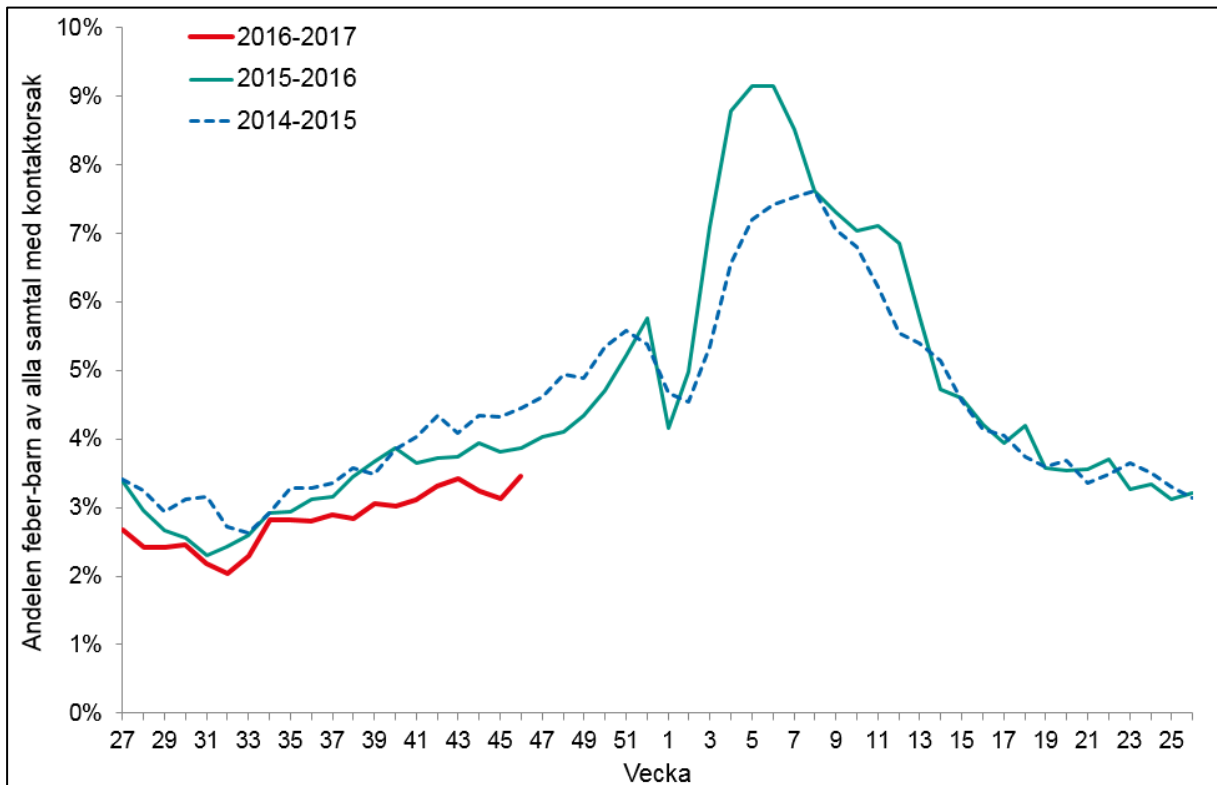
Provernas ursprungslän	Antal inskickade prover		Antal laboratorieverifierade fall						Andel positiva prover
			Influensa A		Influensa B		Totalt		
	Aktuell vecka	Kumulativt	Aktuell vecka	Kumulativt	Aktuell vecka	Kumulativt	Aktuell vecka	Kumulativt	Aktuell vecka
Blekinge*	0	0	-	-	-	-	0	0	-
Dalarna*	1	2	0	0	0	0	0	0	0,0%
Gotland*	0	4	-	0	-	0	0	0	-
Gävleborg*	0	0	-	-	-	-	0	0	-
Halland*	5	40	0	0	0	0	0	0	0,0%
Jämtland*	2	9	0	0	0	0	0	0	0,0%
Jönköping*	1	7	0	0	0	0	0	0	0,0%
Kalmar	2	11	0	0	0	0	0	0	0,0%
Kronoberg	0	0	-	-	-	-	0	0	-
Norrbottn*	2	12	0	0	0	0	0	0	0,0%
Skåne*	11	40	1	2	0	0	1	2	9,1%
Stockholm*	3	20	0	0	0	0	0	0	0,0%
Sörmland*	1	3	0	1	0	0	0	1	0,0%
Uppsala*	0	5	-	0	-	0	0	0	-
Värmland	0	0	-	-	-	-	0	0	-
Västerbotten*	1	7	1	1	0	0	1	1	100,0%
Västernorrland*	0	3	-	0	-	0	0	0	-
Västmanland*	2	10	0	0	0	0	0	0	0,0%
Västra Götaland*	7	37	0	0	0	0	0	0	0,0%
Örebro	0	0	-	-	-	-	0	0	-
Östergötland	0	0	-	-	-	-	0	0	-
Totalt:	38	210	2	4	0	0	2	4	5,3%

* I dessa län sker sentinelprovtagning även på barn- och infektionskliniker. [Mer information om sentinellovervakningen.](#)

1177 Vårdguiden på telefon

- Lågt för säsongen
- Ökning jämfört med föregående vecka

Andel samtal till 1177 Vårdguiden gällande feber hos barn av samtliga samtal med angiven kontaktsorsak.



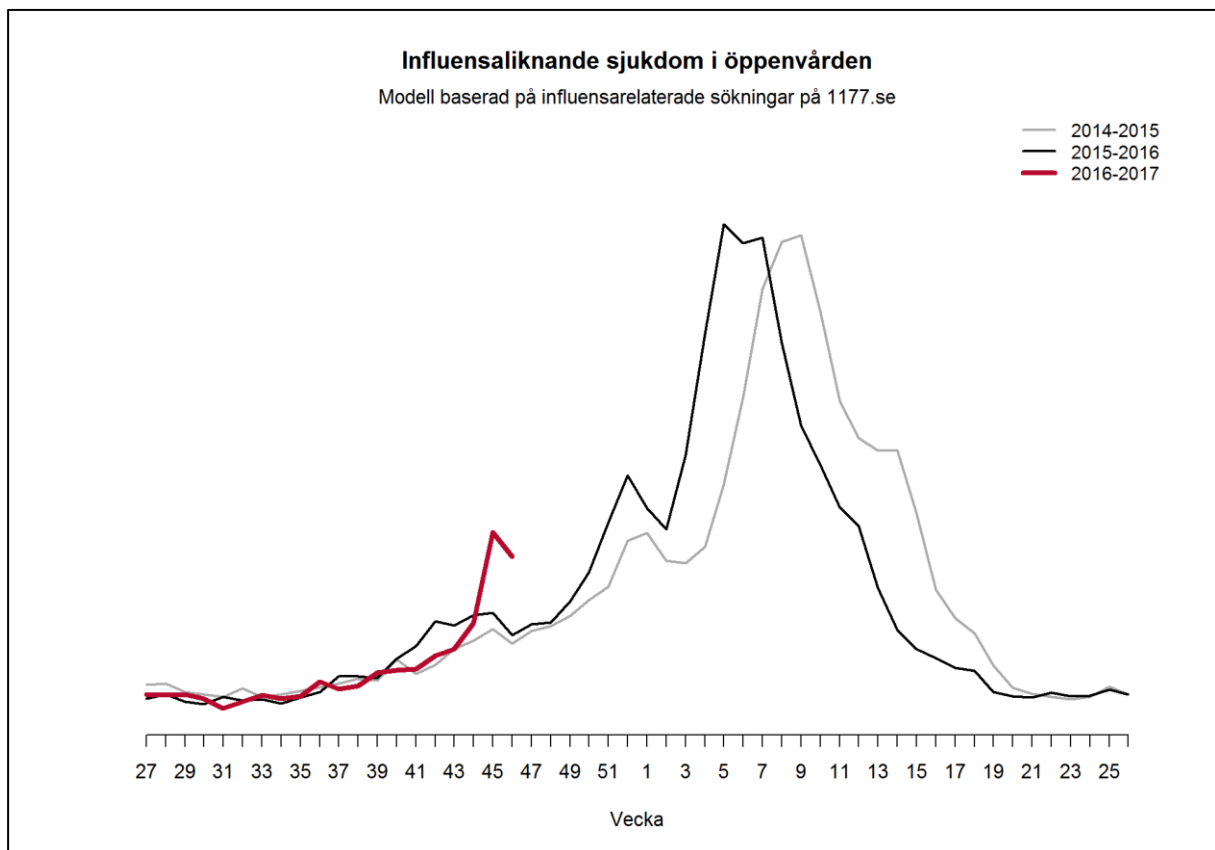
[Mer information om 1177 Vårdguiden på telefon.](#)

Webbsök

- Låg influensaaktivitet
- Hög nivå för säsongen
- Minskning jämfört med föregående vecka

Influensaliknande sjukdom i öppenvården.

Modell baserad på influensarelaterade sökningar på 1177 Vårdguidens webbplats 1177.se



[Länk till Webbsöks veckorapport på Folkhälsomyndighetens hemsida \(publiceras varje måndag\).](#)