



# Influensarapport för vecka 47, 2016

---

Denna rapport publicerades den 1 december 2016 och redovisar influensläget vecka 47 (21 – 27 november).

## Innehållsförteckning

Sammanfattning .....	2
Vad visar övervakningssystemen? .....	3
Lägesbeskrivning .....	4
Läget i världen .....	4
Fördjupad statistik .....	5
Laboratiebaserad övervakning.....	5
Sentinelprovtagning inom öppenvård och på barn- och infektionskliniker .....	10
SIRI .....	12
1177 Vårdguiden på telefon.....	13
Webbsök.....	14

# Sammanfattning

Nu har influensaepidemin startat för säsongen i Sverige men aktiviteten är fortfarande låg. Antalet laboratorieverifierade influensafall passerade tröskelvärdet för epidemistart under vecka 47. Vi kan förvänta oss att antalet fall ökar fram till en topp, sannolikt under januari-februari. Under jul- och nyårshelgerna brukar epidemins stanna av något eftersom många är lediga från jobb och skola.

Totalt har 67 influensa A positiva prover subtypats sedan vecka 40 och alla har påvisat influensa A(H3N2). Även i övriga Europa har influensasäsongen kommit igång med spridning av främst influensa A(H3N2) och tröskeln för epidemistart har passerats.

Eftersom säsongen nu är igång är det hög tid för personer 65 år och äldre, gravida samt personer med vissa kroniska sjukdomar att vaccinera sig för att skydda sig mot svår sjukdom. Hittills visar data att de virus som cirkulerar matchar de som är med i vaccinet, så allt tyder på att vaccinet har god effekt denna säsong.

- [Influensan är här för säsongen](#)
- [Läs mer om vaccin mot influensa och vilka som rekommenderas vaccination](#)

## Vad visar övervakningssystemen?

I tabellen sammanfattas övervakningsdata för respektive system. Läs mer om systemen [här](#).

Övervakningssystem	Vecka 47	Förändring mot föregående vecka
Laboratoriebaserad övervakning	100 fall, varav: 100 influensa A 0 influensa B	Trend: ökning
	1117 prover 9,0% positiva	Trend: ökning
Sentinelprovtagning	5 fall, varav: 0 A/H1N1pdm09 5 A/H3N2 0 B-Victoria 0 B-Yamagata	Trend: ökning
	55 prover 9,1% positiva	Trend: ökning
SIRI - Svenska Intensivvårdsregistrets Influensaregistrering	Kumulativt har 1 intensivvårdade patienter rapporterats sedan vecka 40, 2016, varav: 0 A/H1N1pdm09 0 A/H3N2 1 influensa A (ej subtypad) 0 B	*
1177 Vårdguiden på telefon (Hälsoläge)	3,9% samtal om feber hos barn  Aktivitet: låg	Trend: ökning
Webbsök för influensa	Aktivitet: låg	Trend: oförändrad

\* Eftersom efterregistreringar är vanliga presenteras inte någon skattning avseende trend.

## Lägesbeskrivning

Antalet laboratorieverifierade influensafall passerade tröskelvärdet för epidemistart under vecka 47. Sammantaget är influensaaktiviteten i Sverige fortsatt låg men ökande. Under vecka 47 rapporterades 100 laboratorieverifierade fall av influensa A. Influensafall rapporteras från nästan hela landet men de flesta länen rapporterade endast ett fåtal fall. Majoriteten av fallen har rapporterats från Stockholm där en ökad provtagning skett i samband med utbrott på olika sjukvårdsinrättningar.

Under vecka 47 ökade även förskrivningen av antiviraler, som är ett bra komplement till de som inte hunnit vaccinera sig och tillhör en riskgrupp samt för svårt sjuka patienter. Bland de prover som hittills analyserats har inga virus uppvisat resistens mot de antiviraler som används.

Inom sentinelrapporteringen analyserades 55 prover under vecka 47, varav 5 prover var positiva för influensa A(H3N2). Andelen positiva prover ökar jämfört med föregående veckor.

Andelen samtal till 1177 angående feber bland barn ökade något jämfört med föregående vecka och ligger på ungefär samma nivå som under samma vecka förra hösten. Webbsök ligger på en förhöjd nivå jämfört med tidigare säsonger och passerade epidemistart redan vecka 46. Den ökade inte markant under vecka 47.

Under vecka 47 rapporterades en intensivvårdad patient med influensa till övervakningssystemet SIRI - Svenska Intensivvårdsregistrets Influensaregistrering. Patienten hade influensa A (ej subtypad), var i åldersgruppen 40-50 år och tillhörde en medicinsk riskgrupp.

## Läget i världen

Influensaaktiviteten är fortsatt låg men ökande i övriga Skandinavien. Både Norge och Danmark rapporterar fler laboratorieverifierade fall för denna tidpunkt av säsongen jämfört med tidigare år. I Norge fortsätter antalet fall att öka långsamt. Totalt påvisades 288 prover av influensa A och 14 prover av influensa B. Även i Danmark ökar influensaaktiviteten och 19 fall av influensa A rapporterades under vecka 47. I både Norge och Danmark är majoriteten av subtypade prover influensa A(H3N2).

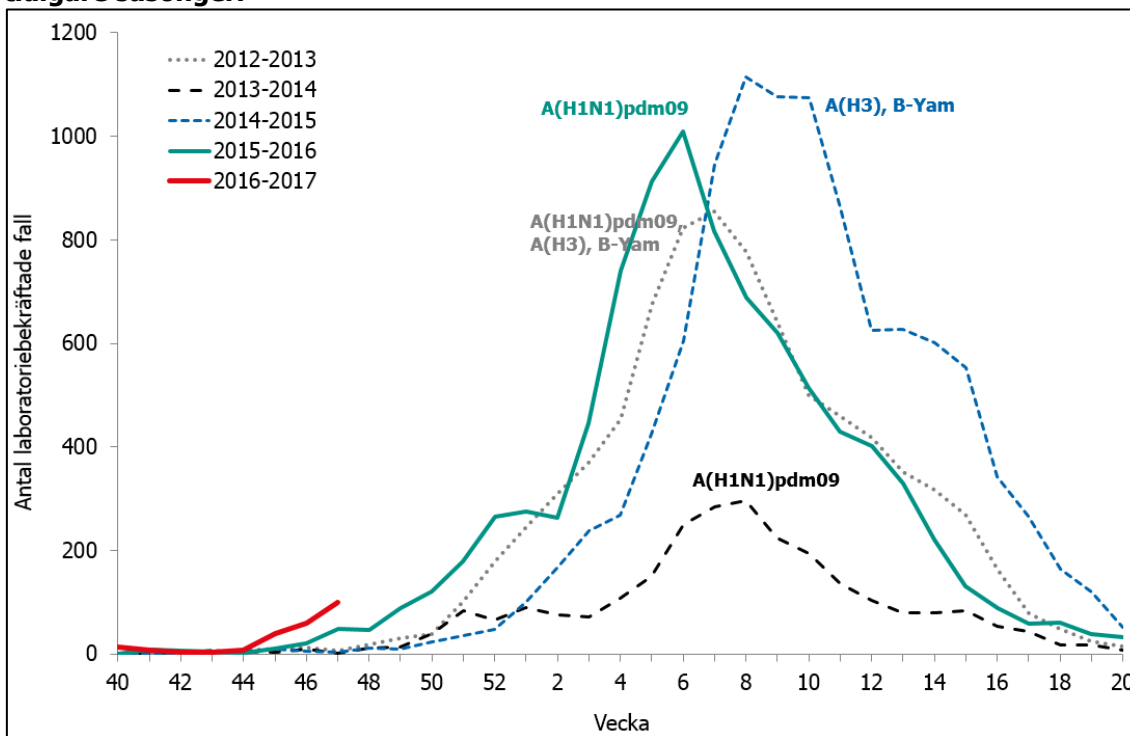
Influensaaktiviteten har ökat i Europa den senaste veckan. Under vecka 46 var andelen positiva sentinelprover över 10%, vilket indikerar att säsongens influensaepidemi även har startat i Europa som helhet. Av de fall som subtypats hittills under säsongen är majoriteten influensa A(H3N2), både bland laboratorieverifierade fall och sentinelövervakningen.

I USA och Kanada är det låg influensaaktivitet men aktiviteten ökar och närmar sig långsamt epidemistart. Av de fall som hittills rapporterats är majoriteten personer 65 år eller äldre som drabbas av influensa och av de prover som subtypats är det influensa A(H3N2) som dominerar spridningen.

# Fördjupad statistik

## Laboratoriebaserad övervakning

**Antal laboratorieverifierade influensafall (alla typer) per vecka, denna säsong och tidigare säsonger.**



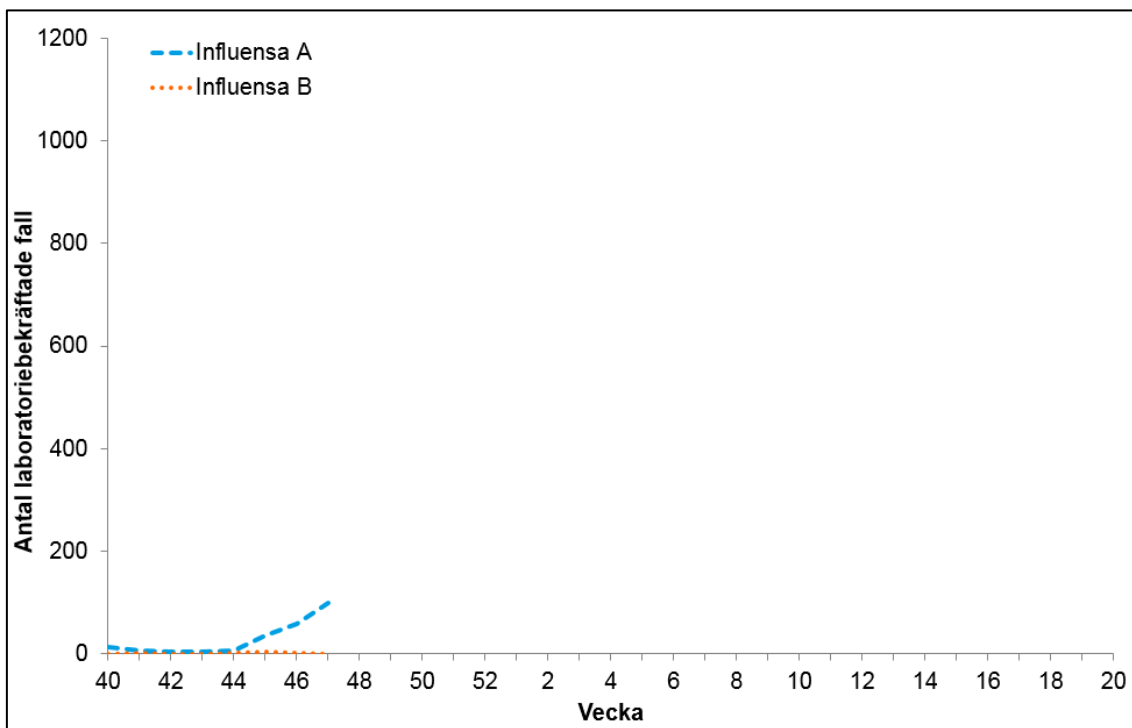
För tidigare säsonger anges vilken subtyp (av influensa A) alt. linjetyp (av influensa B) som dominerade. Figuren inkluderar inte fall diagnostiserade inom sentinelövervakningen.

**Antal laboratorieverifierade influensafall per typ och totalt, samt antal analyserade prover och andel positiva, för de senaste två veckorna och kumulativt denna säsong.**

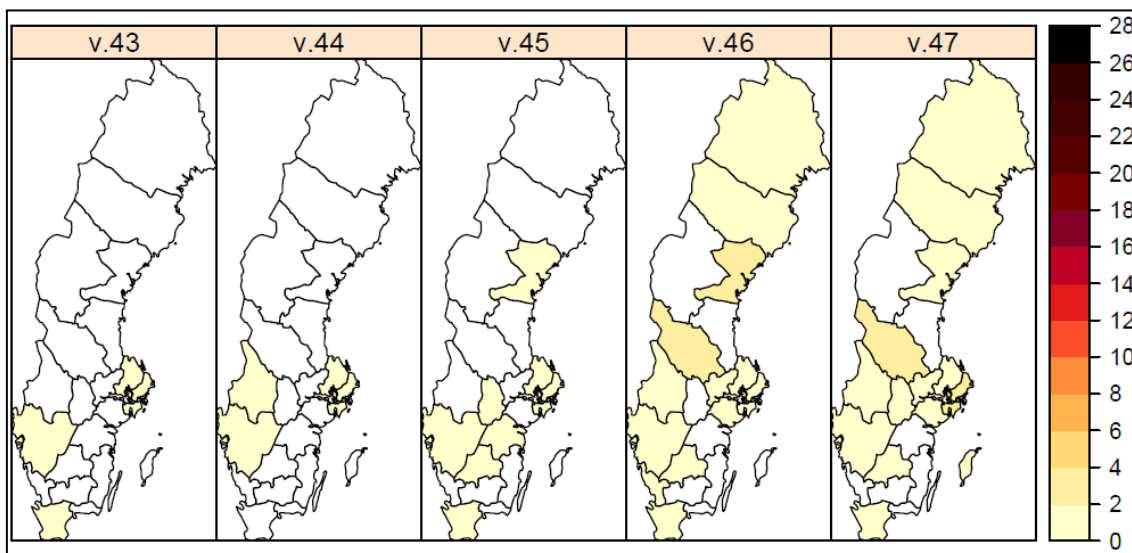
(Tabellen inkluderar inte fall diagnostiserade inom sentinelövervakningen.)

Influensatyp	Aktuell vecka	Föregående vecka	Förändring	Kumulativt under säsongen
Influensa A	100	58	72%	227
Influensa B	0	2	-100%	8
<b>Totalt antal fall</b>	<b>100</b>	<b>60</b>	<b>67%</b>	<b>235</b>
Antal analyserade prover	1 117	899	24%	5 824
<b>Andel positiva prover</b>	<b>9,0%</b>	<b>6,7%</b>		<b>4,0%</b>

**Antal laboratorieverifierade influensafall per influensatyp per vecka.**



**Antal laboratorieverifierade influensafall (alla typer) per län och 100 000 invånare.**



Färgskalan symboliserar antalet laboratorieverifierade influensafall per 100 000 invånare och baserar sig på den anmälningspliktiga influensan A och B. I län markerade med vitt har inga influensafall diagnosticerats. Observera att antalet tagna prover varierar mellan län och över tid och påverkar starkt antalet fall som diagnosticeras.

## Antal laboratorieverifierade influensafall (alla typer) per län, aktuell vecka och kumulativt denna säsong.

(Tabellen inkluderar inte fall diagnosticerade inom sentinelövervakningen.)

Län	Aktuell vecka		Kumulativt under säsongen	
	Antal fall	Antal fall per 100 000 invånare	Antal fall	Antal fall per 100 000 invånare
Blekinge	0	0,00	0	0,00
Dalarna	9	3,20	16	5,69
Gotland	1	1,74	1	1,74
Gävleborg	0	0,00	0	0,00
Halland	0	0,00	1	0,32
Jämtland	0	0,00	0	0,00
Jönköping	2	0,57	4	1,15
Kalmar	0	0,00	1	0,42
Kronoberg	0	0,00	0	0,00
Norrbottn	1	0,40	5	2,00
Skåne	6	0,46	11	0,84
Stockholm	56	2,51	123	5,51
Sörmland	1	0,35	2	0,70
Uppsala	7	1,98	13	3,67
Värmland	2	0,72	7	2,54
Västerbotten	3	1,14	5	1,90
Västernorrland	2	0,82	9	3,69
Västmanland	1	0,38	13	4,92
Västra Götaland	8	0,49	20	1,21
Örebro	1	0,34	3	1,03
Östergötland	0	0,00	1	0,22
<b>Totalt:</b>	<b>100</b>	<b>1,02</b>	<b>235</b>	<b>2,39</b>

**Antal laboratorieverifierade influensafall per laboratorium och typ, antal prov tagna och andelen positiva, aktuell vecka och kumulativt denna säsong.**

(Tabellen inkluderar inte fall diagnosticerade inom sentinelövervakningen.)

Län	Laboratorium	Antal laboratorieverifierade fall				Antal provtagna	Andel prover positiva för influensa
		Aktuell vecka		Kumulativt under säsongen			
		Influensa A	Influensa B	Influensa A	Influensa B	Aktuell vecka	Aktuell vecka
Blekinge	Karlskrona <sup>1</sup>	0	0	0	0	7	0,0%
Dalarna	Falun	9	0	16	0	55	16,4%
Gotland	Visby	1	0	1	0	-	0,0%
Gävleborg	Gävle	0	0	0	0	14	0,0%
Halland	Halmstad	0	0	1	0	17	0,0%
Jämtland	Östersund	0	0	0	0	-	0,0%
Jönköpings län	Jönköping	2	0	4	0	14	14,3%
Kalmar län	Kalmar	0	0	1	0	23	0,0%
Kronoberg	Växjö <sup>1</sup>	0	0	0	0	14	0,0%
Norrbottnen	Luleå	1	0	4	0	12	8,3%
Region Skåne	Skåne	6	0	11	0	86	7,0%
Stockholm	Aleris Medilab	2	0	6	0	8	25,0%
	Folkhälsomyndigheten	1	-	4	0	-	0,0%
	Karolinska Solna/Huddinge	33	0	83	5	263	12,5%

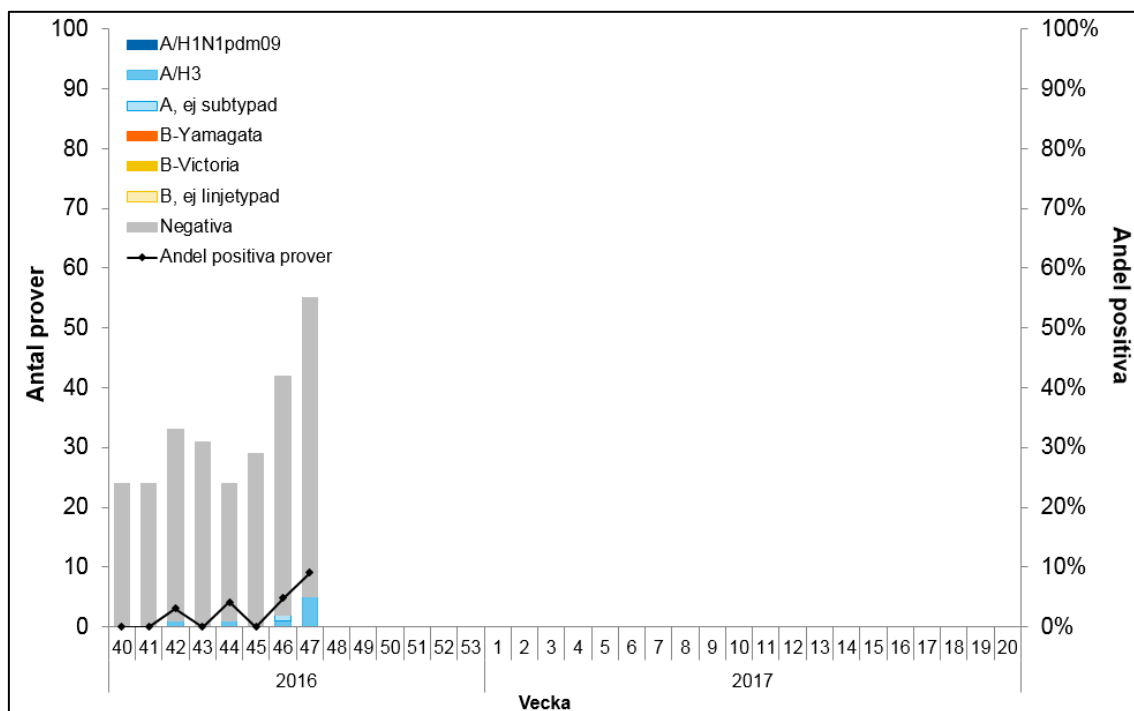


Län	Laboratorium	Antal laboratorieverifierade fall				Antal provtagna	Andel prover positiva för influensa
		Aktuell vecka		Kumulativt under säsongen			
		Influensa A	Influensa B	Influensa A	Influensa B	Aktuell vecka	Aktuell vecka
	S:t Göran / Unilabs	20	0	26	0	53	37,7%
Sörmland	Eskilstuna / Unilabs	1	0	2	0	31	3,2%
Uppsala län	Uppsala	7	0	13	0	52	13,5%
Värmland	Karlstad	2	0	7	0	47	4,3%
Västerbotten	Umeå	3	0	5	0	27	11,1%
Västernorrland	Sundsvall	2	0	9	0	35	5,7%
Västmanland	Västerås	1	0	12	0	34	2,9%
Västra Götaland	Borås	0	0	1	1	10	0,0%
	Göteborg	4	0	8	2	236	1,7%
	Skövde	3	0	3	0	8	37,5%
	Trollhättan	1	0	6	0	19	5,3%
Örebro län	Örebro	1	0	3	0	34	2,9%
Östergötland	Linköping	0	0	1	0	18	0,0%
	<b>Totalt:</b>	<b>100</b>	<b>0</b>	<b>227</b>	<b>8</b>	<b>1117</b>	<b>9,0%</b>

Ett streck (-) indikerar att laboratoriet inte har rapporterat antal fall eller antal provtagna för aktuell vecka. <sup>1</sup>Huvuddelen av proverna från Blekinge analyseras i Växjö.  
 \*Prover som analyserats vid Folkhälsomyndigheten med MERS-frågeställning.

## Sentinelprovtagning inom öppenvård och på barn- och infektionskliniker

**Antal sentinelfall per influensatyp och andel positiva, per vecka.**



**Antal prov, antal sentinelfall per influensatyp och län, aktuell vecka och kumulativt sedan vecka 40, 2016, samt andel positiva prover, aktuell vecka.**

Provernas ursprungslän	Antal inskickade prover		Antal laboratorieverifierade fall						Andel positiva prover
			Influensa A		Influensa B		Totalt		
	Aktuell vecka	Kumulativt	Aktuell vecka	Kumulativt	Aktuell vecka	Kumulativt	Aktuell vecka	Kumulativt	Aktuell vecka
Blekinge*	0	0	-	-	-	-	0	0	-
Dalarna*	3	5	0	0	0	0	0	0	0,0%
Gotland*	9	15	1	1	0	0	1	1	11,1%
Gävleborg*	0	0	-	-	-	-	0	0	-
Halland*	6	46	0	0	0	0	0	0	0,0%
Jämtland*	2	12	1	1	0	0	1	1	50,0%
Jönköping*	1	8	0	0	0	0	0	0	0,0%
Kalmar	0	11	-	0	-	0	0	0	-
Kronoberg	0	0	-	-	-	-	0	0	-
Norrbottn*	0	12	-	0	-	0	0	0	-
Skåne*	11	52	0	2	0	0	0	2	0,0%
Stockholm*	1	21	0	0	0	0	0	0	0,0%
Sörmland*	0	3	-	1	-	0	0	1	-
Uppsala*	3	6	1	1	0	0	1	1	33,3%
Värmland	0	0	-	-	-	-	0	0	-
Västerbotten*	4	12	0	1	0	0	0	1	0,0%
Västernorrland*	6	7	2	2	0	0	2	2	33,3%
Västmanland*	2	14	0	0	0	0	0	0	0,0%
Västra Götaland*	7	44	0	0	0	0	0	0	0,0%
Örebro	0	0	-	-	-	-	0	0	-
Östergötland	0	0	-	-	-	-	0	0	-
<b>Totalt:</b>	<b>55</b>	<b>268</b>	<b>5</b>	<b>9</b>	<b>0</b>	<b>0</b>	<b>5</b>	<b>9</b>	<b>9,1%</b>

\* I dessa län sker sentinelprovtagning även på barn- och infektionskliniker. [Mer information om sentinellovervakningen.](#)

## SIRI

Data från Svenska Intensivvårdsregistrets Influensaregistrering.

### Antal intensivvårdade patienter med influensa, säsong 2016-2017

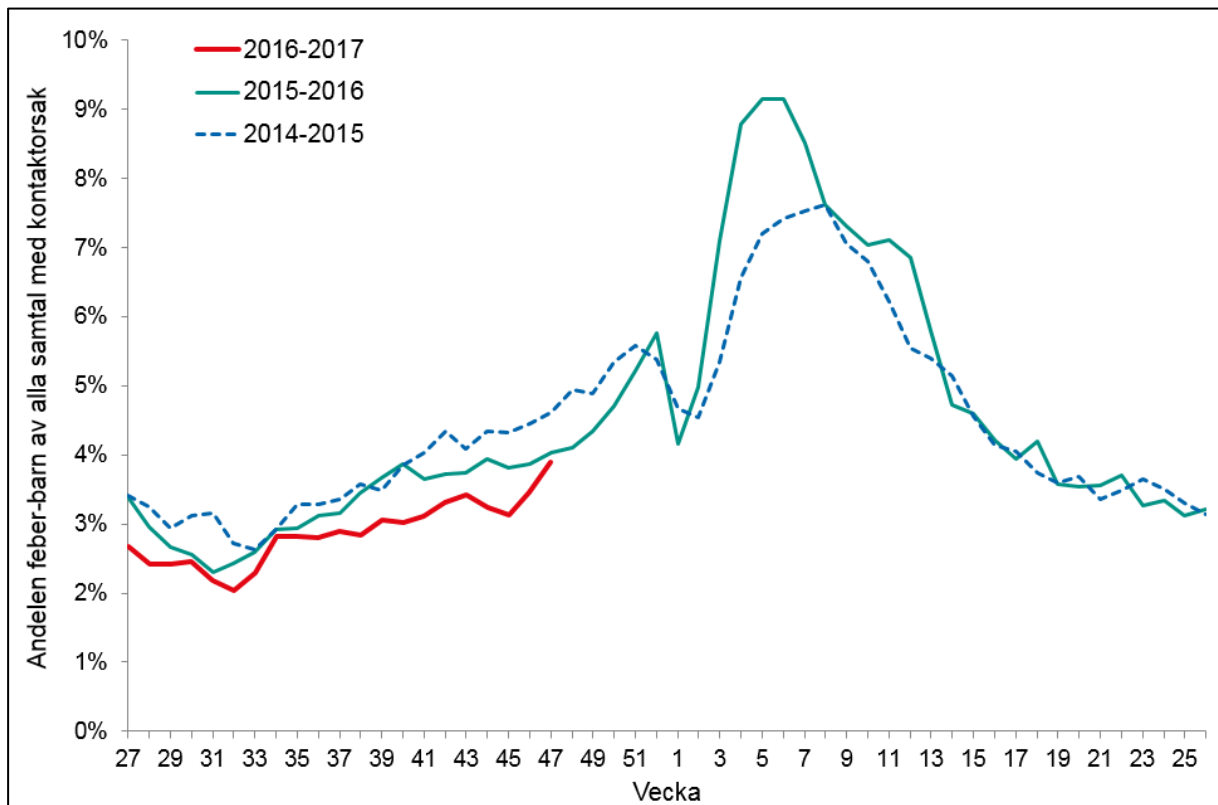
Influensatyp	Kumulativt under säsongen*
Influensa A (ej subtypad)	1
Influensa A/H3N2	0
Influensa A/H1N1pdm09	0
Influensa B	0
<b>Totalt:</b>	<b>1</b>

\* Viss fördröjning i rapporteringen förekommer, varmed antalet intensivvårdade kan komma att ändra sig. [Mer information om SIRI.](#)

## 1177 Vårdguiden på telefon

- Lågt för säsongen
- Ökning jämfört med föregående vecka

**Andel samtal till 1177 Vårdguiden gällande feber hos barn av samtliga samtal med angiven kontaktorsak.**



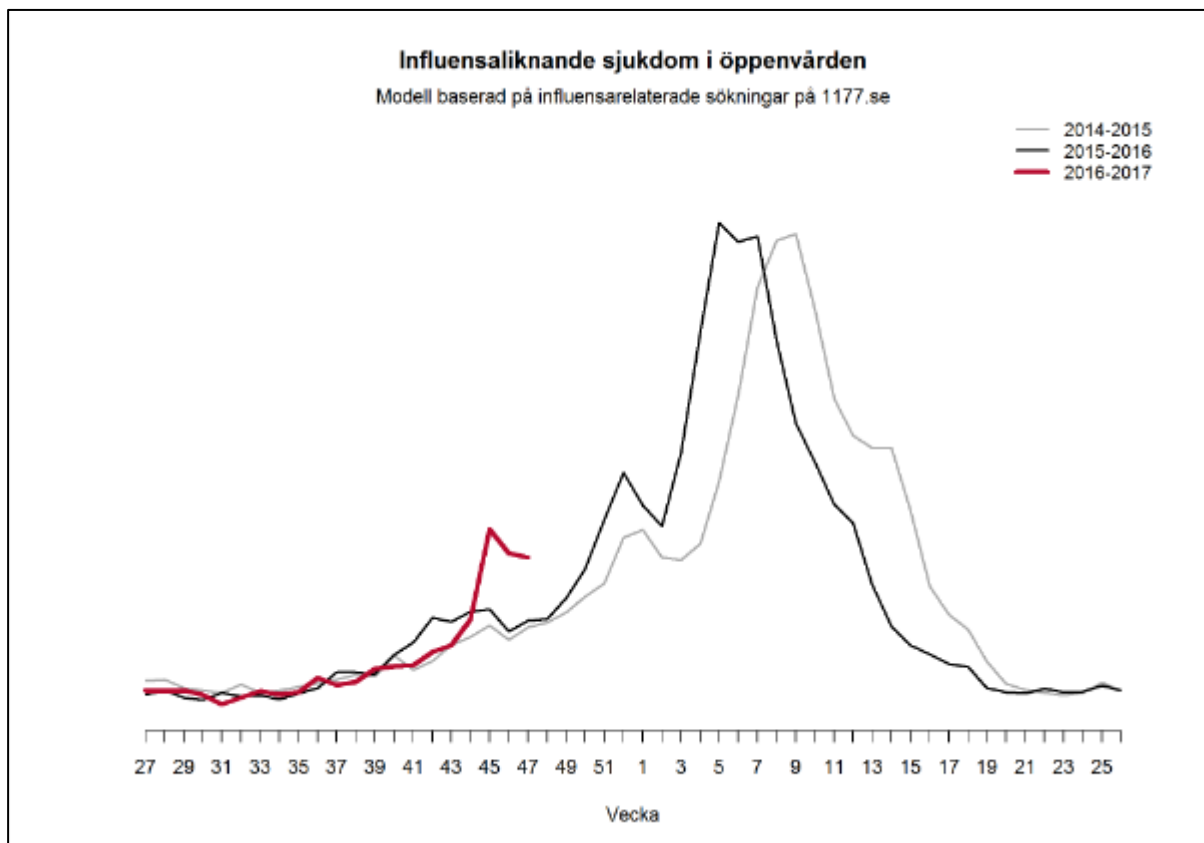
[Mer information om 1177 Vårdguiden på telefon.](#)

## Webbsök

- Låg influensaaktivitet
- Hög nivå för säsongen
- Oförändrat jämfört med föregående vecka

### Influensaliknande sjukdom i öppenvården.

Modell baserad på influensarelaterade sökningar på 1177 Vårdguidens webbplats 1177.se



[Länk till Webbsöks veckorapport på Folkhälsomyndighetens hemsida \(publiceras varje måndag\).](#)