



Influensarapport för vecka 48, 2016

Denna rapport publicerades den 8 december 2016 och redovisar influensaläget vecka 48 (28 november – 4 december).

Innehållsförteckning

Sammanfattning	2
Vad visar övervakningssystemen?	2
Lägesbeskrivning	3
Läget i världen	3
Fördjupad statistik	4
Laboratoriebaserad övervakning.....	4
Sentinelprovtagning inom öppenvård och på barn- och infektionskliniker	9
SIRI	11
1177 Vårdguiden på telefon.....	12
Webbsök.....	13

Sammanfattning

Nu är influensasäsongen igång i Sverige och influensaaktiviteten ökar långsamt. Antalet laboratorieverifierade fall ökade under vecka 48 och totalt rapporterades 149 fall av influensa varav 147 fall influensa A och 2 fall av influensa B. Under de kommande veckorna kan vi förvänta oss att antalet influensafall ökar fram till en topp som sannolikt nås under januari-februari. Även i övriga Europa har influensasäsongen startat. Influensaaktiviteten är ännu låg men ökande i flera länder.

Eftersom säsongen nu är igång är det hög tid för personer 65 år och äldre, gravida samt personer med vissa kroniska sjukdomar att vaccinera sig för att skydda sig mot svår sjukdom. Data visar att de virus som cirkulerar matchar de som är med i vaccinet, så allt tyder på att vaccinet har god effekt denna säsong.

- [Influensan är här för säsongen](#)
- [Läs mer om vaccin mot influensa och vilka som rekommenderas vaccination](#)

Vad visar övervakningssystemen?

I tabellen sammanfattas övervakningsdata för respektive system. Läs mer om systemen [här](#).

Övervakningssystem	Vecka 48	Förändring mot föregående vecka
Laboratiebaserad övervakning	149 fall, varav: 147 influensa A 2 influensa B	Trend: ökning
	1278 prover 11,7% positiva	Trend: ökning
Sentinelprovtagning	8 fall, varav: 0 A/H1N1pdm09 8 A/H3N2 0 B-Victoria 0 B-Yamagata	Trend: ökning
	45 prover 17,8% positiva	Trend: ökning
SIRI - Svenska Intensivvårdsregistrets Influensaregistrering	Kumulativt har 1 intensivvårdade patienter rapporterats sedan vecka 40, 2016, varav: 0 A/H1N1pdm09 0 A/H3N2 1 influensa A (ej subtypad) 0 B	*
1177 Vårdguiden på telefon (Hälsoläge)	4,1% samtal om feber hos barn Aktivitet: normal	Trend: oförändrat
Webbsök för influensa	Aktivitet: låg	Trend: ökning

* Eftersom efterregistreringar är vanliga presenteras inte någon skattning avseende trend.

Lägesbeskrivning

Nu är influensasäsongen igång i Sverige och influensaaktiviteten ökar långsamt. Antalet laboratorieverifierade fall ökade under vecka 48 och totalt rapporterades 149 fall av influensa varav 147 fall influensa A och 2 fall av influensa B. Precis som föregående vecka har majoriteten av fallen rapporterats från Stockholm där en ökad provtagning skett i samband med utbrott på olika sjukvårdsinrättningar. Dalarna, Västernorrland och Västra Götaland rapporterat minst 10 fall av influensa under vecka 48.

Inom sentinelrapporteringen analyserades 45 prover under vecka 48, varav 8 prover var positiva för influensa A(H3N2). Andelen positiva prover ökar jämfört med föregående veckor

Både Webbsök och andelen samtal till 1177 angående feber bland barn visade på en låg men ökande influensaaktivitet under vecka 48. Webbsök ligger på en förhöjd nivå jämfört med tidigare säsonger och passerade epidemistart redan vecka 46.

Läget i världen

I övriga Skandinavien fortsätter influensaaktiviteten att öka. Både i Danmark och Norge ökar antalet laboratorieverifierade fall av influensa. Det är fortsatt en majoritet av influensa A(H3N2) bland subtypade prover hittills under säsongen.

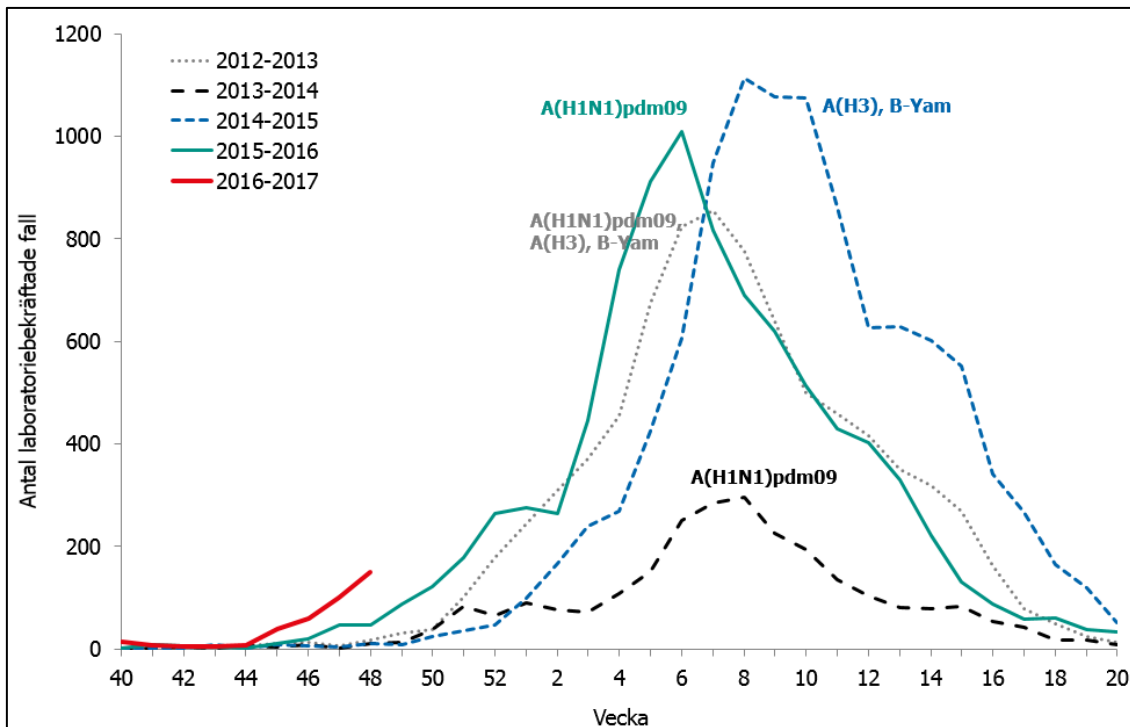
Även i övriga Europa har influensasäsongen startat. Influensaaktiviteten är ännu låg men ökande i flera länder. Under vecka 48 rapporterade 7 länder en medelhög influensaintensitet medan resterande länder rapporterade en låg influensaintensitet. Av de fall som subtypats hittills under säsongen är majoriteten influensa A(H3N2), både bland laboratorieverifierade fall och sentinelövervakningen.

I USA och Kanada influensaaktiviteten fortsatt låg men ökande och närmar sig epidemistart. Av de fall som hittills rapporterats är majoriteten personer 65 år eller äldre som drabbas av influensa och av de prover som subtypats är det influensa A(H3N2) som dominerar spridningen.

Fördjupad statistik

Laboratoriebaserad övervakning

Antal laboratorieverifierade influensafall (alla typer) per vecka, denna säsong och tidigare säsonger.



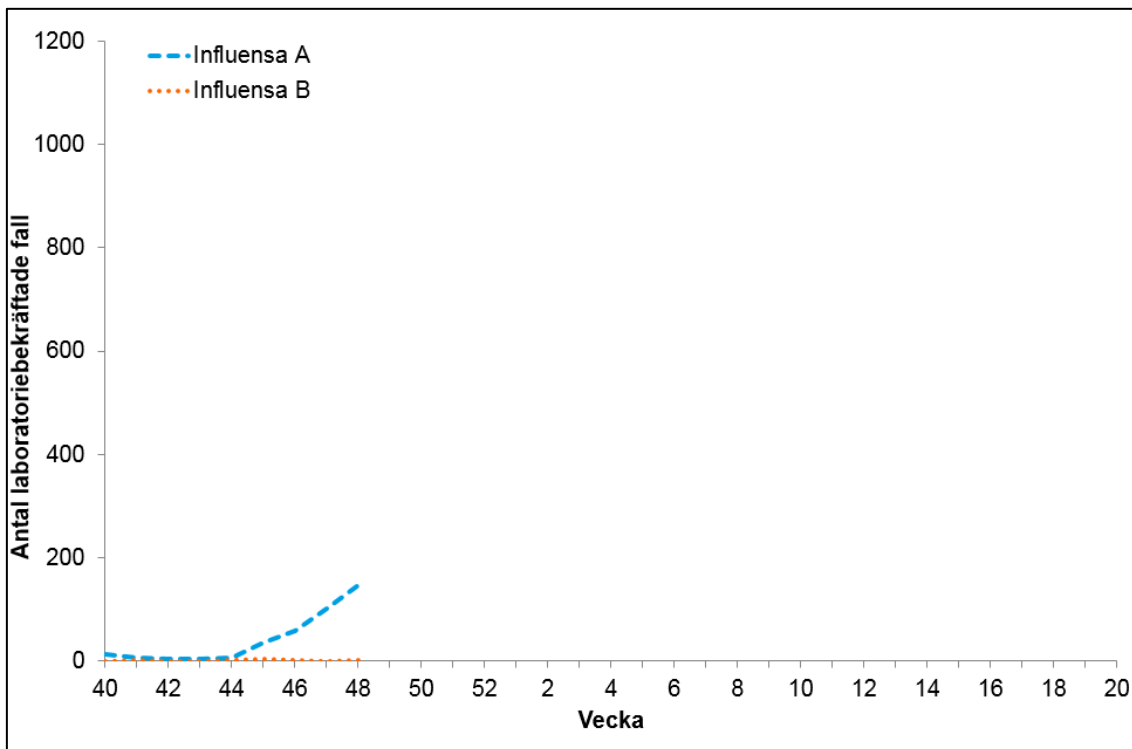
För tidigare säsonger anges vilken subtyp (av influensa A) alt. linjetyp (av influensa B) som dominerade. Figuren inkluderar inte fall diagnostiserade inom sentinelövervakningen.

Antal laboratorieverifierade influensafall per typ och totalt, samt antal analyserade prover och andel positiva, för de senaste två veckorna och kumulativt denna säsong.

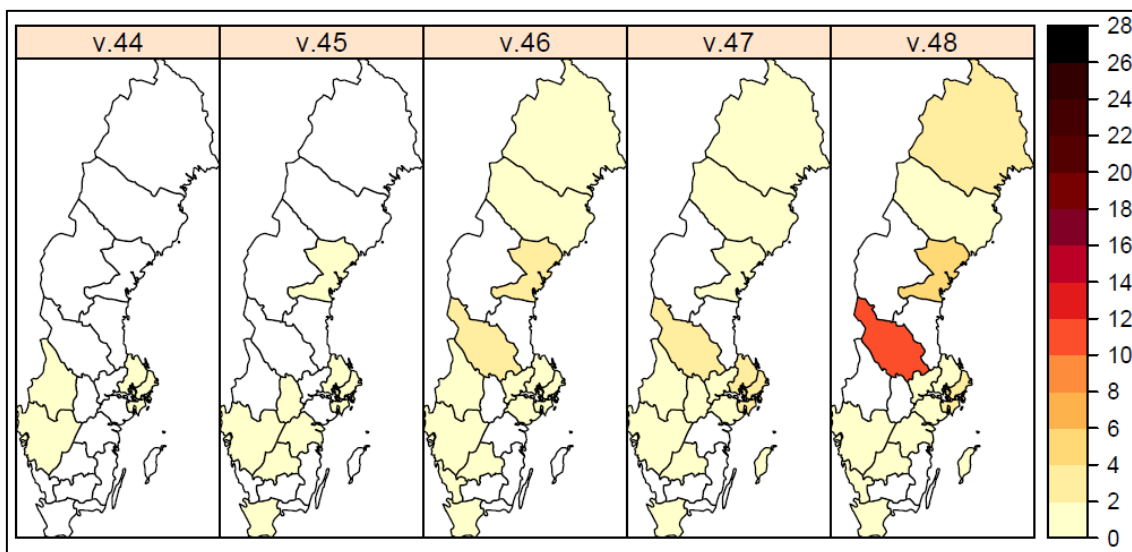
(Tabellen inkluderar inte fall diagnostiserade inom sentinelövervakningen.)

Influensatyp	Aktuell vecka	Föregående vecka	Förändring	Kumulativt under säsongen
Influensa A	147	101	46%	375
Influensa B	2	0	-	10
Totalt antal fall	149	101	48%	385
Antal analyserade prover	1 278	1 147	11%	7 107
Andel positiva prover	11,7%	8,8%		5,4%

Antal laboratorieverifierade influensafall per influensatyp per vecka.



Antal laboratorieverifierade influensafall (alla typer) per län och 100 000 invånare.



Färgskalan symboliserar antalet laboratorieverifierade influensafall per 100 000 invånare och baserar sig på den anmälningspliktiga influensan A och B. I län markerade med vitt har inga influensafall diagnosticerats. Observera att antalet tagna prover varierar mellan län och över tid och påverkar starkt antalet fall som diagnosticeras.

Antal laboratorieverifierade influensafall (alla typer) per län, aktuell vecka och kumulativt denna säsong.

(Tabellen inkluderar inte fall diagnosticerade inom sentinelövervakningen.)

Län	Aktuell vecka		Kumulativt under säsongen	
	Antal fall	Antal fall per 100 000 invånare	Antal fall	Antal fall per 100 000 invånare
Blekinge	0	0,00	0	0,00
Dalarna	32	11,39	48	17,08
Gotland	1	1,74	2	3,48
Gävleborg	0	0,00	0	0,00
Halland	1	0,32	2	0,64
Jämtland	0	0,00	0	0,00
Jönköping	3	0,86	7	2,01
Kalmar	0	0,00	1	0,42
Kronoberg	0	0,00	0	0,00
Norrbottn	7	2,80	12	4,81
Skåne	6	0,46	17	1,30
Stockholm	63	2,82	186	8,34
Sörmland	2	0,70	4	1,41
Uppsala	2	0,56	16	4,52
Värmland	0	0,00	7	2,54
Västerbotten	4	1,52	9	3,42
Västernorrland	14	5,74	23	9,43
Västmanland	2	0,76	15	5,68
Västra Götaland	10	0,61	30	1,82
Örebro	0	0,00	3	1,03
Östergötland	2	0,45	3	0,67
Totalt:	149	1,51	385	3,91

Antal laboratorieverifierade influensafall per laboratorium och typ, antal prov tagna och andelen positiva, aktuell vecka och kumulativt denna säsong.

(Tabellen inkluderar inte fall diagnosticerade inom sentinelövervakningen.)

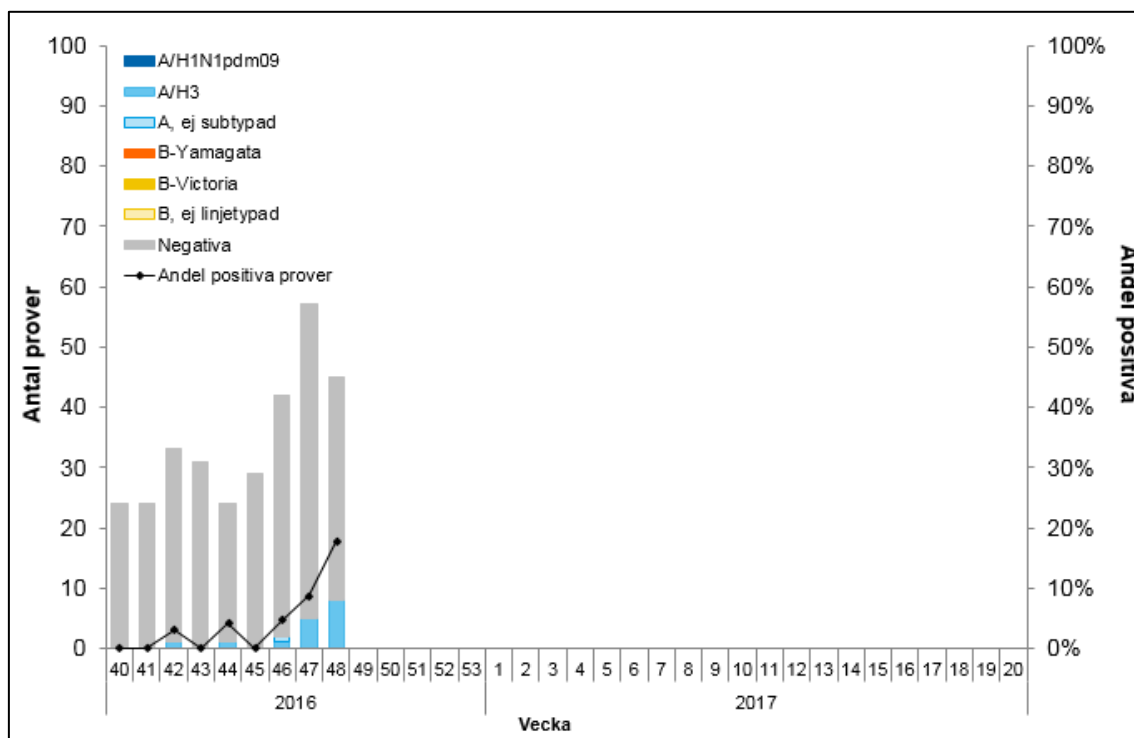
Län	Laboratorium	Antal laboratorieverifierade fall				Antal provtagna	Andel prover positiva för influensa
		Aktuell vecka		Kumulativt under säsongen			
		Influensa A	Influensa B	Influensa A	Influensa B	Aktuell vecka	Aktuell vecka
Blekinge	Karlskrona ¹	0	0	0	0	7	0,0%
Dalarna	Falun	32	0	48	0	48	66,7%
Gotland	Visby	1	0	2	0	-	0,0%
Gävleborg	Gävle	0	0	0	0	6	0,0%
Halland	Halmstad	1	0	2	0	26	3,8%
Jämtland	Östersund	0	0	0	0	-	0,0%
Jönköpings län	Jönköping	3	0	7	0	28	10,7%
Kalmar län	Kalmar	0	0	1	0	22	0,0%
Kronoberg	Växjö ¹	0	0	0	0	22	0,0%
Norrbottnen	Luleå	6	1	10	1	11	63,6%
Region Skåne	Skåne	6	0	17	0	97	6,2%
Stockholm	Aleris Medilab	3	0	9	0	15	20,0%
	Folkhälsomyndigheten	-	-	4	0	13	0,0%
	Karolinska Solna/Huddinge	49	0	132	5	340	14,4%

Län	Laboratorium	Antal laboratorieverifierade fall				Antal provtagna	Andel prover positiva för influensa
		Aktuell vecka		Kumulativt under säsongen			
		Influensa A	Influensa B	Influensa A	Influensa B	Aktuell vecka	Aktuell vecka
	S:t Göran / Unilabs	11	0	37	0	52	21,2%
Sörmland	Eskilstuna / Unilabs	2	0	4	0	17	11,8%
Uppsala län	Uppsala	2	0	16	0	53	3,8%
Värmland	Karlstad	0	0	7	0	25	0,0%
Västerbotten	Umeå	4	0	9	0	31	12,9%
Västernorrland	Sundsvall	14	0	23	0	39	35,9%
Västmanland	Västerås	2	0	14	0	23	8,7%
Västra Götaland	Borås	3	0	4	1	20	15,0%
	Göteborg	1	1	9	3	270	0,7%
	Skövde	0	0	3	0	13	0,0%
	Trollhättan	5	0	11	0	39	12,8%
Örebro län	Örebro	0	0	3	0	44	0,0%
Östergötland	Linköping	2	0	3	0	17	11,8%
	Totalt:	147	2	375	10	1278	11,7%

Ett streck (-) indikerar att laboratoriet inte har rapporterat antal fall eller antal provtagna för aktuell vecka. ¹Huvuddelen av proverna från Blekinge analyseras i Växjö.
 *Prover som analyserats vid Folkhälsomyndigheten med MERS-frågeställning.

Sentinelprovtagning inom öppenvård och på barn- och infektionskliniker

Antal sentinelfall per influensatyp och andel positiva, per vecka.



Antal prov, antal sentinelfall per influensatyp och län, aktuell vecka och kumulativt sedan vecka 40, 2016, samt andel positiva prover, aktuell vecka.

Provernas ursprungslän	Antal inskickade prover		Antal laboratorieverifierade fall						Andel positiva prover
			Influensa A		Influensa B		Totalt		
	Aktuell vecka	Kumulativt	Aktuell vecka	Kumulativt	Aktuell vecka	Kumulativt	Aktuell vecka	Kumulativt	Aktuell vecka
Blekinge*	0	0	-	-	-	-	0	0	-
Dalarna*	0	5	-	0	-	0	0	0	-
Gotland*	1	15	0	1	0	0	0	1	0,0%
Gävleborg*	0	0	-	-	-	-	0	0	-
Halland*	7	55	2	2	0	0	2	2	28,6%
Jämtland*	0	14	-	1	-	0	0	1	-
Jönköping*	2	10	0	0	0	0	0	0	0,0%
Kalmar	1	12	0	0	0	0	0	0	0,0%
Kronoberg	2	2	0	0	0	0	0	0	0,0%
Norrbottn*	0	14	-	0	-	0	0	0	-
Skåne*	12	62	2	4	0	0	2	4	16,7%
Stockholm*	2	23	0	0	0	0	0	0	0,0%
Sörmland*	0	3	-	1	-	0	0	1	-
Uppsala*	2	8	0	1	0	0	0	1	0,0%
Värmland	0	0	-	-	-	-	0	0	-
Västerbotten*	3	14	0	1	0	0	0	1	0,0%
Västernorrland*	4	11	3	5	0	0	3	5	75,0%
Västmanland*	2	19	1	1	0	0	1	1	50,0%
Västra Götaland*	7	53	0	0	0	0	0	0	0,0%
Örebro	0	0	-	-	-	-	0	0	-
Östergötland	0	0	-	-	-	-	0	0	-
Totalt:	45	320	8	17	0	0	8	17	17,8%

* I dessa län sker sentinelprovtagning även på barn- och infektionskliniker. [Mer information om sentinellovervakningen.](#)

SIRI

Data från Svenska Intensivvårdsregistrets Influensaregistrering.

Antal intensivvårdade patienter med influensa, säsong 2016-2017

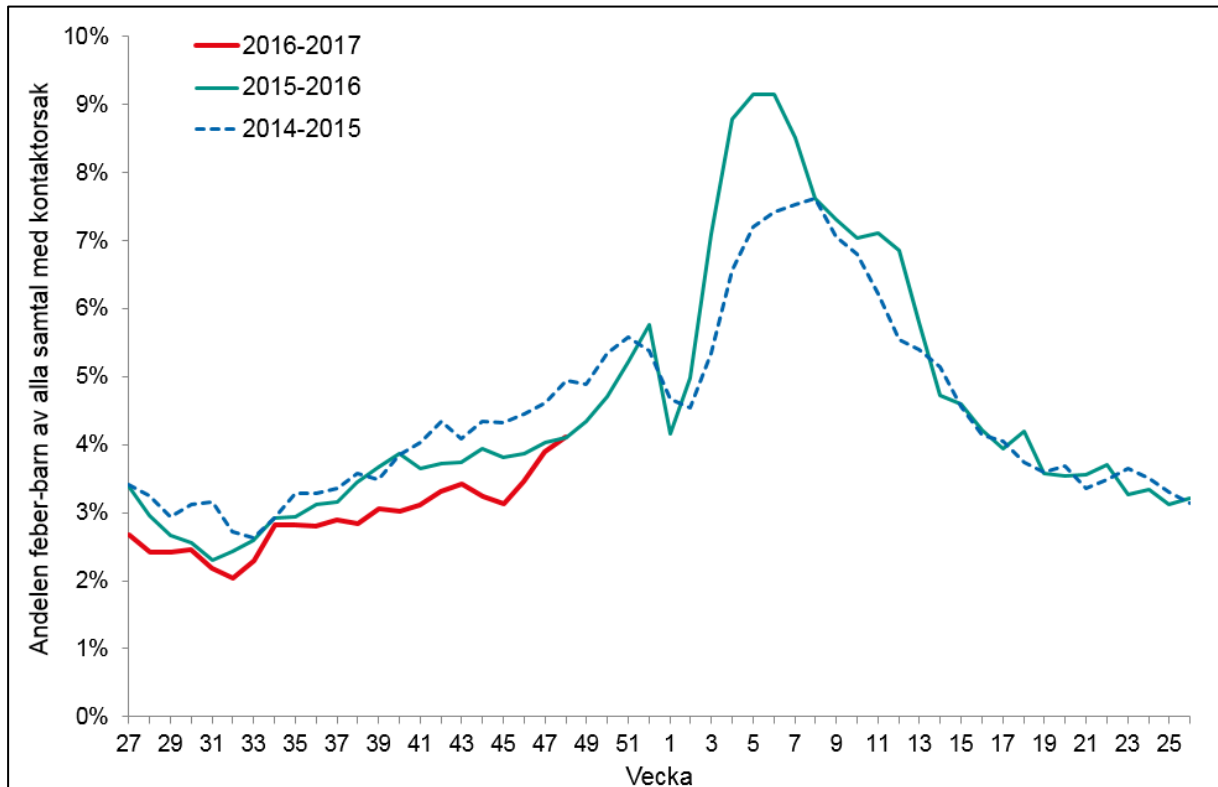
Influensatyp	Kumulativt under säsongen*
Influensa A (ej subtypad)	1
Influensa A/H3N2	0
Influensa A/H1N1pdm09	0
Influensa B	0
Totalt:	1

* Viss fördröjning i rapporteringen förekommer, varmed antalet intensivvårdade kan komma att ändra sig. [Mer information om SIRI.](#)

1177 Vårdguiden på telefon

- Normalt för säsongen
- Oförändrat jämfört med föregående vecka

Andel samtal till 1177 Vårdguiden gällande feber hos barn av samtliga samtal med angiven kontaktorsak.



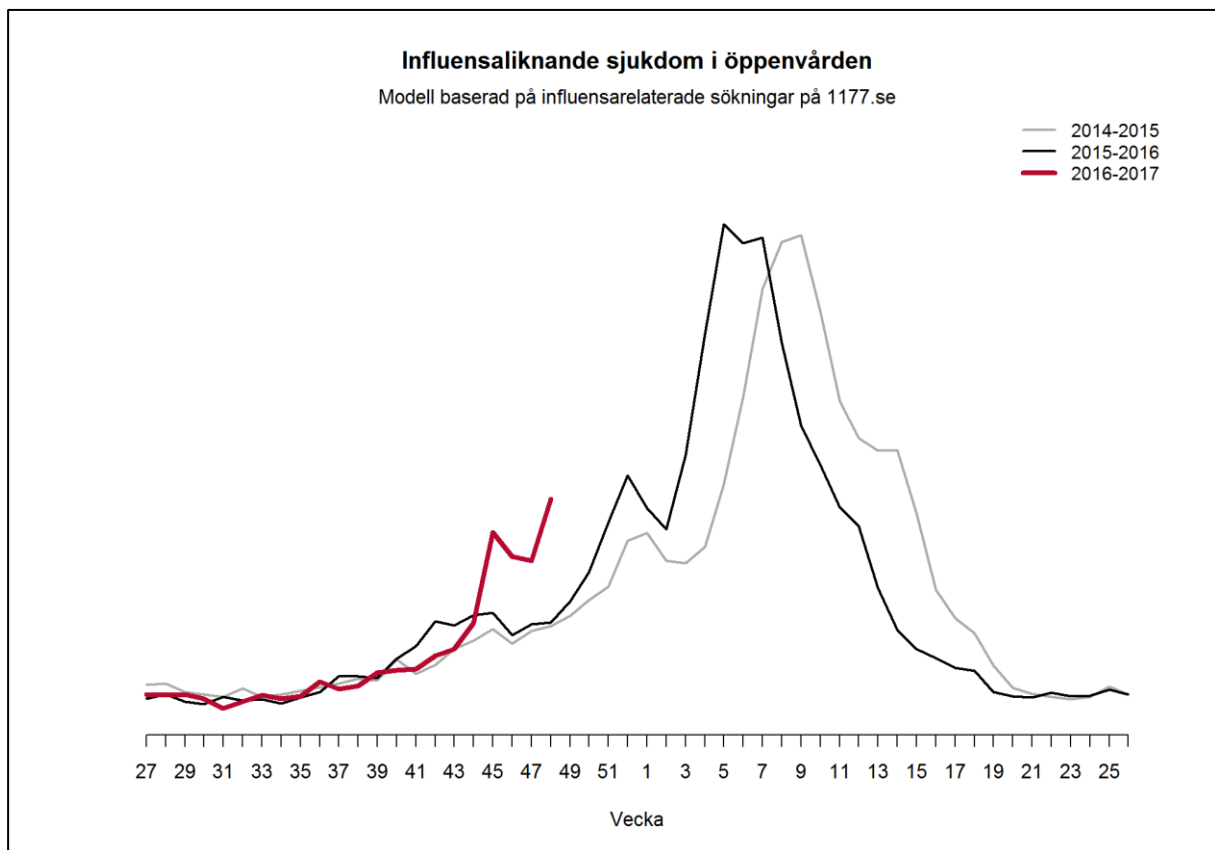
[Mer information om 1177 Vårdguiden på telefon.](#)

Webbsök

- Låg influensaaktivitet
- Hög nivå för säsongen
- Ökning jämfört med föregående vecka

Influensaliknande sjukdom i öppenvården.

Modell baserad på influensarelaterade sökningar på 1177 Vårdguidens webbplats 1177.se



[Länk till Webbsöks veckorapport på Folkhälsomyndighetens hemsida \(publiceras varje måndag\).](#)