



Influensarapport för vecka 51, 2016

Denna rapport publicerades den 29 december 2016 och redovisar influensläget vecka 51 (19 – 25 december).

Innehållsförteckning

Sammanfattning	2
Vad visar övervakningssystemen?	2
Lägesbeskrivning	3
Läget i världen	3
Fördjupad statistik	4
Laboratoriebaserad övervakning.....	4
Sentinelprovtagning inom öppenvård och på barn- och infektionskliniker	9
SIRI	11
1177 Vårdguiden på telefon.....	12
Webbsök.....	13

Sammanfattning

Den medelhöga influensaaktiviteten fortsätter här i Sverige och samtliga övervakningssystem visar en fortsatt ökad spridning av influensa. Under vecka 51 rapporterades 1026 fall av influensa A och 7 fall av influensa B. Geografiskt sett är det just nu en större spridning av influensa i norr jämfört med i de södra delarna av landet. Som tidigare säsonger förväntas influensaaktiviteten sannolikt att minska något under jul- och nyårsveckorna när det är skollov och många är lediga från arbetet. Influensaaktiviteten kommer därefter öka igen när många återvänder till arbete och skola i början på januari.

Nästa vecka gör veckorapporten uppehåll. Den första rapporten på det nya året publiceras den 12/1 2017. För nyheter under julhelgen, se [Folkhälsomyndighetens hemsida](#).

Vad visar övervakningssystemen?

I tabellen sammanfattas övervakningsdata för respektive system. Läs mer om systemen [här](#).

Övervakningssystem	Vecka 50	Förändring mot föregående vecka
Laboratoriebaserad övervakning	1033 fall, varav: 1026 influensa A 7 influensa B	Trend: ökning
	3162 prover 32,7 % positiva	Trend: ökning
Sentinelprovtagning	16 fall, varav: 0 A/H1N1pdm09 14 A/H3N2 1 A, ej subtypad 1 B-Victoria 0 B-Yamagata	Trend: ökning
	64 prover 25% positiva	Trend: ökning
SIRI - Svenska Intensivvårdsregistrets Influensaregistrering	Kumulativt har 21 intensivvårdade patienter rapporterats sedan vecka 40, 2016, varav: 0 A/H1N1pdm09 2 A/H3N2 18 influensa A (ej subtypad) 1 B	*
1177 Vårdguiden på telefon (Hälsoläge)	6,1% samtal om feber hos barn Aktivitet: normal	Trend: ökning
Webbsök för influensa	Aktivitet: medelhög	Trend: ökning

* Eftersom efterregistreringar är vanliga presenteras inte någon skattning avseende trend.

Lägesbeskrivning

Den medelhöga influensaaktiviteten fortsätter här i Sverige och samtliga övervakningssystem visar en fortsatt ökad spridning av influensa. Under vecka 51 rapporterades 1026 fall av influensa A och 7 fall av influensa B. Geografiskt sett är det just nu en större spridning av influensa i norr jämfört med i de södra delarna av landet. Som tidigare säsonger förväntas influensaaktiviteten sannolikt att minska något under jul- och nyårsveckorna när det är skollov och många är lediga från arbetet. Influensaaktiviteten kommer därefter öka igen när många återvänder till arbete och skola i början på januari.

Incidensen av influensa ökade i flera län under vecka 51. Nio län hade en incidens på 10 fall per 100 000 invånare eller mer under vecka 51 jämfört med endast tre län under vecka 50. Dalarna har fortsatt flest antal fall sett till befolkningmängden med en incidens kring 25 fall per 100 000 invånare följt av Västerbotten och Norrbotten med en incidens nära 22 fall, respektive 20 fall per 100 000 invånare.

Inom sentinelrapporteringen analyserades 64 prover tagna under vecka 51 och 14 av dessa var positiva för influensa A(H3). Ett influensa A positivt prov kunde inte subtypas, troligtvis pga lite virus i provmaterialet och ett prov var positivt för influensa B/Victoria.

Hittills under säsongen har 21 patienter med influensa som intensivvårdats i Sverige rapporterats via SIRI - Svenska Intensivvårdsregistrets Influensaregistrering. Majoriteten av patienterna (18st) har diagnosticerats med influensa A (ej subtypad) följt av två fall influensa A(H3N2) samt ett fall av influensa B. Jämfört med föregående säsong är det ett färre antal patienter med influensa som intensivvårdats, sett till antalet influensadiagnoser.

Både andelen samtal till 1177 angående feber bland barn och Webbsök fortsatte att öka under vecka 50 jämfört med föregående veckor. Webbsök visar en fortsatt medelhög influensaaktivitet.

Läget i världen

I övriga Europa fortsätter influensaaktiviteten att öka. I Norge ökar både antalet laboratorieverifierade fall av influensa samt antalet sjukhusvårdade med influensa. Antalet influensafall i Norge är nu på motsvarande nivå som deras epidemitopp föregående säsong. Under vecka 51 rapporterade Finland mycket hög influensaintensitet, Albanien och Ukraina hög influensaintensitet medan 16 länder rapporterade en medelhög influensaaktivitet. Julhelgen och ledighet innebär ofta ett avbrott för influensarapporteringen och data saknas från flertalet länder.

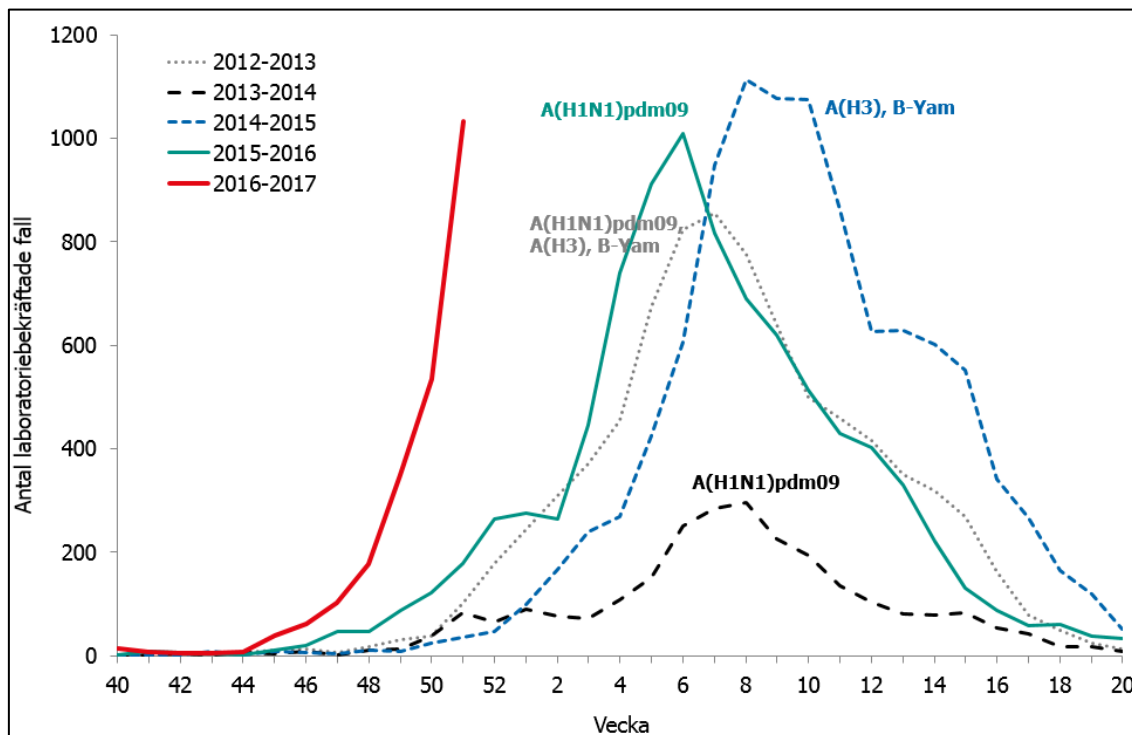
Under vecka 50 fortsatte influensaaktiviteten att öka i Kanada medan i USA ökar influensaaktiviteten i långsammare takt. Under vecka 50 passerade USA gränsvärdet för epidemistart för andelen personer som besöker vårdgivare för influensaliknande sjukdom. Influensa A(H3N2) dominerar fortsatt spridningen.

**Ett Gott Nytt År önskar vi som jobbar med influensa- och RSV-övervakningen
Annasara Carnahan, Emma Byström, Marie Rapp, Mia Brytting och Helena Dahl**

Fördjupad statistik

Laboratoriebaserad övervakning

Antal laboratorieverifierade influensafall (alla typer) per vecka, denna säsong och tidigare säsonger.



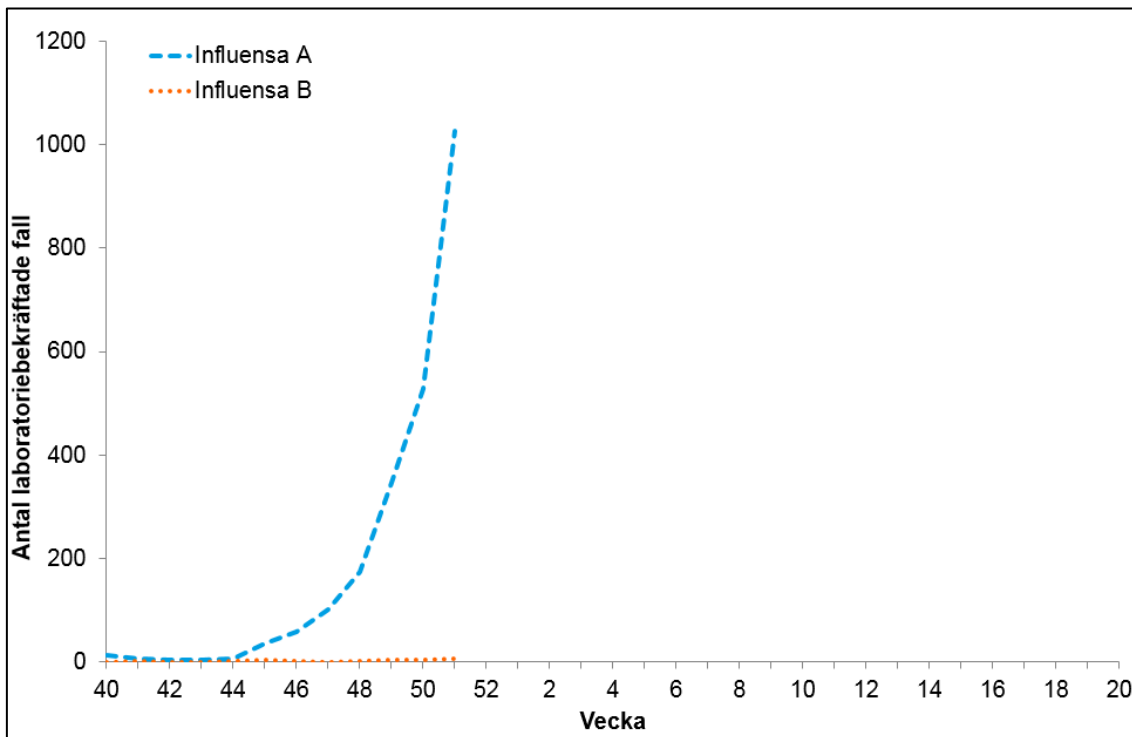
För tidigare säsonger anges vilken subtyp (av influensa A) alt. linjetyp (av influensa B) som dominerade. Figuren inkluderar inte fall diagnosticerade inom sentinelövervakningen.

Antal laboratorieverifierade influensafall per typ och totalt, samt antal analyserade prover och andel positiva, för de senaste två veckorna och kumulativt denna säsong.

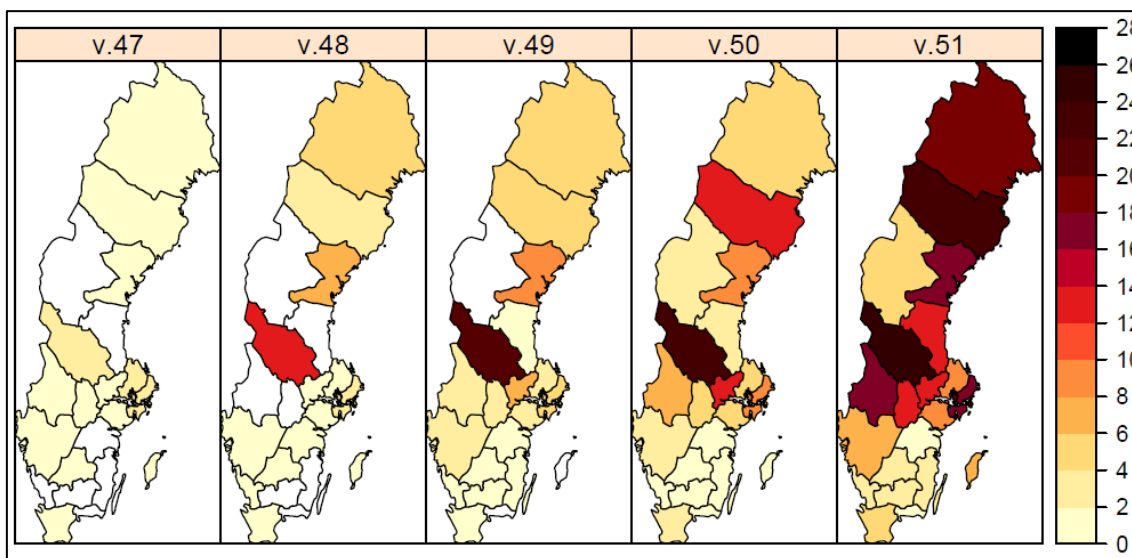
(Tabellen inkluderar inte fall diagnosticerade inom sentinelövervakningen.)

Influensatyp	Aktuell vecka	Föregående vecka	Förändring	Kumulativt under säsongen
Influensa A	1 026	529	94%	2 306
Influensa B	7	5	40%	26
Totalt antal fall	1 033	534	93%	2 332
Antal analyserade prover	3 162	2 386	33%	14 518
Andel positiva prover	32,7%	22,4%		16,1%

Antal laboratorieverifierade influensafall per influensatyp per vecka.



Antal laboratorieverifierade influensafall (alla typer) per län och 100 000 invånare.



Färgskalan symboliserar antalet laboratorieverifierade influensafall per 100 000 invånare och baserar sig på den anmälningspliktiga influensan A och B. I län markerade med vitt har inga influensafall diagnosticerats. Observera att antalet tagna prover varierar mellan län och över tid och påverkar starkt antalet fall som diagnosticeras.

Antal laboratorieverifierade influensafall (alla typer) per län, aktuell vecka och kumulativt denna säsong.

(Tabellen inkluderar inte fall diagnostiserade inom sentinelövervakningen.)

Län	Aktuell vecka		Kumulativt under säsongen	
	Antal fall	Antal fall per 100 000 invånare	Antal fall	Antal fall per 100 000 invånare
Blekinge	2	1,27	4	2,53
Dalarna	71	25,04	244	86,05
Gotland	4	6,92	7	12,10
Gävleborg	37	13,03	46	16,20
Halland	8	2,51	19	5,95
Jämtland	6	4,68	9	7,02
Jönköping	7	1,99	23	6,53
Kalmar	5	2,08	11	4,57
Kronoberg	6	3,09	10	5,16
Norrbottn	49	19,58	88	35,17
Skåne	73	5,53	137	10,38
Stockholm	378	16,70	879	38,82
Sörmland	24	8,36	46	16,02
Uppsala	33	9,16	78	21,66
Värmland	46	16,53	81	29,11
Västerbotten	59	22,23	117	44,09
Västernorrland	41	16,73	112	45,70
Västmanland	36	13,49	104	38,96
Västra Götaland	105	6,29	241	14,45
Örebro	36	12,24	64	21,76
Östergötland	7	1,55	12	2,66
Totalt:	1033	10,36	2332	23,40

Antal laboratorieverifierade influensafall per laboratorium och typ, antal provtagna och andelen positiva, aktuell vecka och kumulativt denna säsong.

(Tabellen inkluderar inte fall diagnosticerade inom sentinelövervakningen.)

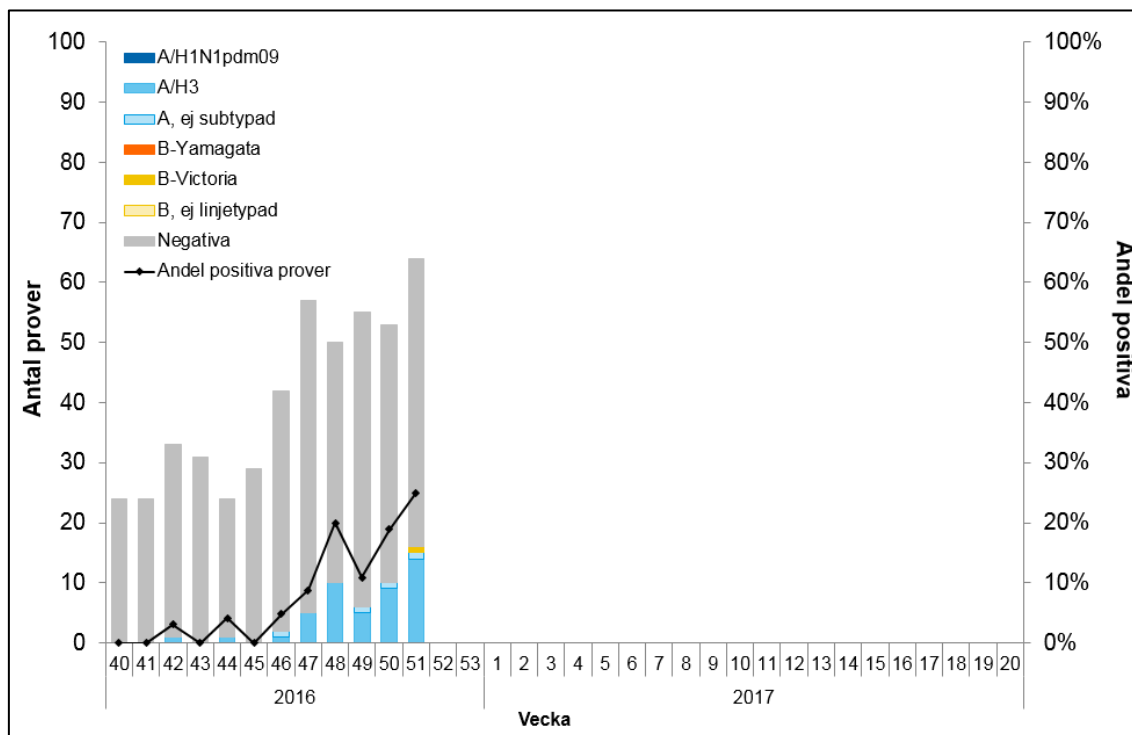
Län	Laboratorium	Antal laboratorieverifierade fall				Antal provtagna	Andel prover positiva för influensa
		Aktuell vecka		Kumulativt under säsongen			
		Influensa A	Influensa B	Influensa A	Influensa B	Aktuell vecka	Aktuell vecka
Blekinge	Karlskrona ¹	2	0	4	0	-	0,0%
Dalarna	Falun	71	0	242	2	180	39,4%
Gotland	Visby	4	0	6	0	12	33,3%
Gävleborg	Gävle	37	0	46	0	109	33,9%
Halland	Halmstad	8	0	19	0	-	0,0%
Jämtland	Östersund	3	2	3	5	-	0,0%
Jönköpings län	Jönköping	7	0	23	0	52	13,5%
Kalmar län	Kalmar	5	0	11	0	30	16,7%
Kronoberg	Växjö ¹	6	0	10	0	-	0,0%
Norrbottnen	Luleå	47	2	82	3	85	57,6%
Region Skåne	Skåne	73	0	135	2	299	24,4%
Stockholm	Aleris Medilab	12	0	38	0	41	29,3%
	Folkhälsomyndigheten	-	-	9	1	12	0,0%
	Karolinska Solna/Huddinge	299	1	669	7	807	37,2%

Län	Laboratorium	Antal laboratorieverifierade fall				Antal provtagna	Andel prover positiva för influensa
		Aktuell vecka		Kumulativt under säsongen			
		Influensa A	Influensa B	Influensa A	Influensa B	Aktuell vecka	Aktuell vecka
	S:t Göran / Unilabs	66	0	160	1	198	33,3%
Sörmland	Eskilstuna / Unilabs	24	0	46	0	69	34,8%
Uppsala län	Uppsala	33	0	78	0	71	46,5%
Värmland	Karlstad	45	1	80	1	124	37,1%
Västerbotten	Umeå	59	1	117	1	150	40,0%
Västernorrland	Sundsvall	41	0	112	0	154	26,6%
Västmanland	Västerås	36	0	102	0	127	28,3%
Västra Götaland	Borås	22	0	36	0	80	27,5%
	Göteborg	54	0	102	3	345	15,7%
	Skövde	7	0	18	0	36	19,4%
	Trollhättan	22	0	82	0	136	16,2%
Örebro län	Örebro	36	0	64	0	-	0,0%
Östergötland	Linköping	7	0	12	0	45	15,6%
	Totalt:	1 026	7	2 306	26	3162	32,7%

Ett streck (-) indikerar att laboratoriet inte har rapporterat antal fall eller antal provtagna för aktuell vecka. ¹Huvuddelen av proverna från Blekinge analyseras i Växjö.
 *Prover som analyserats vid Folkhälsomyndigheten med MERS-frågeställning.

Sentinelprovtagning inom öppenvård och på barn- och infektionskliniker

Antal sentinelfall per influensatyp och andel positiva, per vecka.



Antal prov, antal sentinelfall per influensatyp och län, aktuell vecka och kumulativt sedan vecka 40, 2016, samt andel positiva prover, aktuell vecka.

Provernas ursprungslän	Antal inskickade prover		Antal laboratorieverifierade fall						Andel positiva prover
			Influensa A		Influensa B		Totalt		
	Aktuell vecka	Kumulativt	Aktuell vecka	Kumulativt	Aktuell vecka	Kumulativt	Aktuell vecka	Kumulativt	Aktuell vecka
Blekinge*	0	0	-	-	-	-	0	0	-
Dalarna*	0	9	-	2	-	0	0	2	-
Gotland*	2	19	0	1	0	0	0	1	0,0%
Gävleborg*	0	0	-	-	-	-	0	0	-
Halland*	3	78	0	2	0	0	0	2	0,0%
Jämtland*	2	22	2	3	0	0	2	3	100,0%
Jönköping*	0	11	-	0	-	0	0	0	-
Kalmar	1	13	1	1	0	0	1	1	100,0%
Kronoberg	1	3	0	0	0	0	0	0	0,0%
Norrbottn*	2	20	0	0	0	0	0	0	0,0%
Skåne*	17	86	4	10	0	0	4	10	23,5%
Stockholm*	2	32	1	5	0	0	1	5	50,0%
Sörmland*	1	6	0	1	0	0	0	1	0,0%
Uppsala*	3	12	0	1	0	0	0	1	0,0%
Värmland	0	0	-	-	-	-	0	0	-
Västerbotten*	3	22	1	4	0	0	1	4	33,3%
Västernorrland*	0	15	-	7	-	0	0	7	-
Västmanland*	7	33	1	4	1	1	2	5	28,6%
Västra Götaland*	19	104	5	9	0	0	5	9	26,3%
Örebro	0	0	-	-	-	-	0	0	-
Östergötland	1	3	0	1	0	0	0	1	0,0%
Totalt:	64	488	15	51	1	1	16	52	25,0%

* I dessa län sker sentinelprovtagning även på barn- och infektionskliniker. [Mer information om sentinellovervakningen.](#)

SIRI

Data från Svenska Intensivvårdsregistrets Influensaregistrering.

Antal intensivvårdade patienter med influensa, säsong 2016-2017

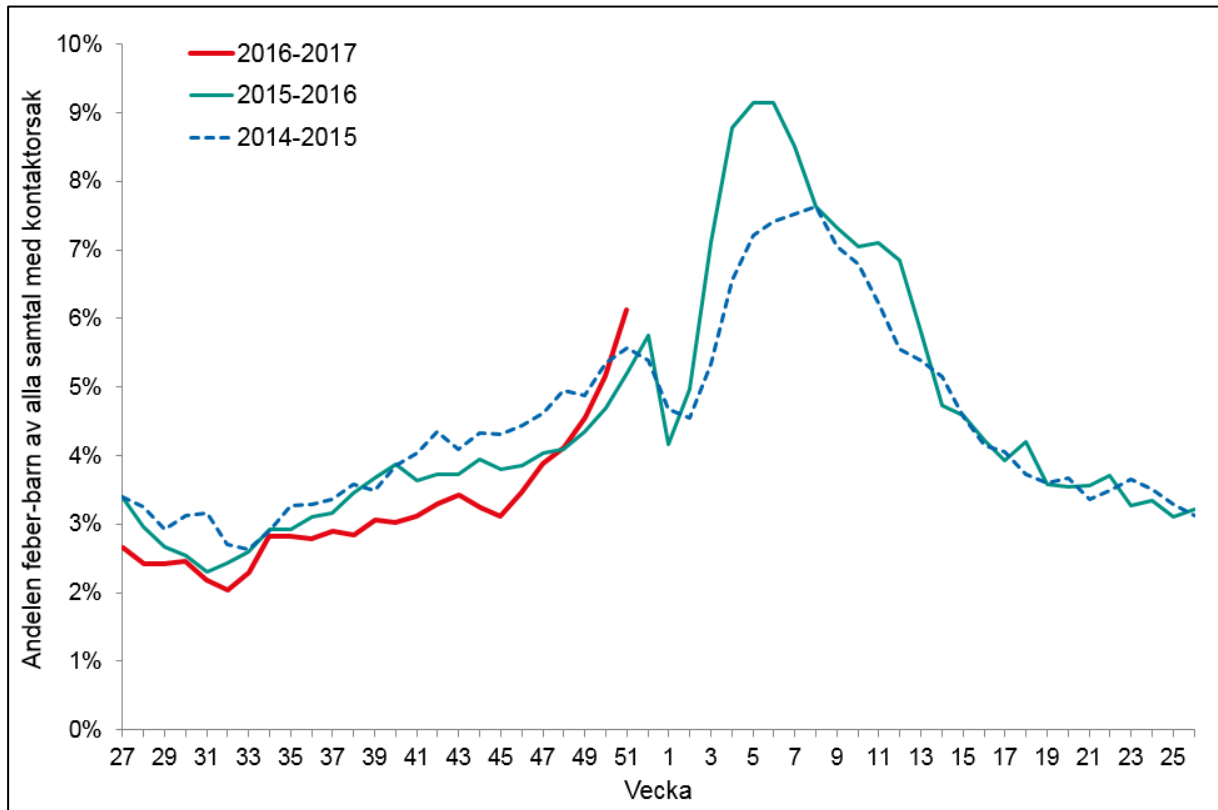
Influensatyp	Kumulativt under säsongen*
Influensa A (ej subtypad)	18
Influensa A/H3N2	2
Influensa A/H1N1pdm09	0
Influensa B	1
Totalt:	21

* Viss fördröjning i rapporteringen förekommer, varmed antalet intensivvårdade kan komma att ändra sig. [Mer information om SIRI.](#)

1177 Vårdguiden på telefon

- Normalt för säsongen
- Ökning jämfört med föregående vecka

Andel samtal till 1177 Vårdguiden gällande feber hos barn av samtliga samtal med angiven kontaktorsak.



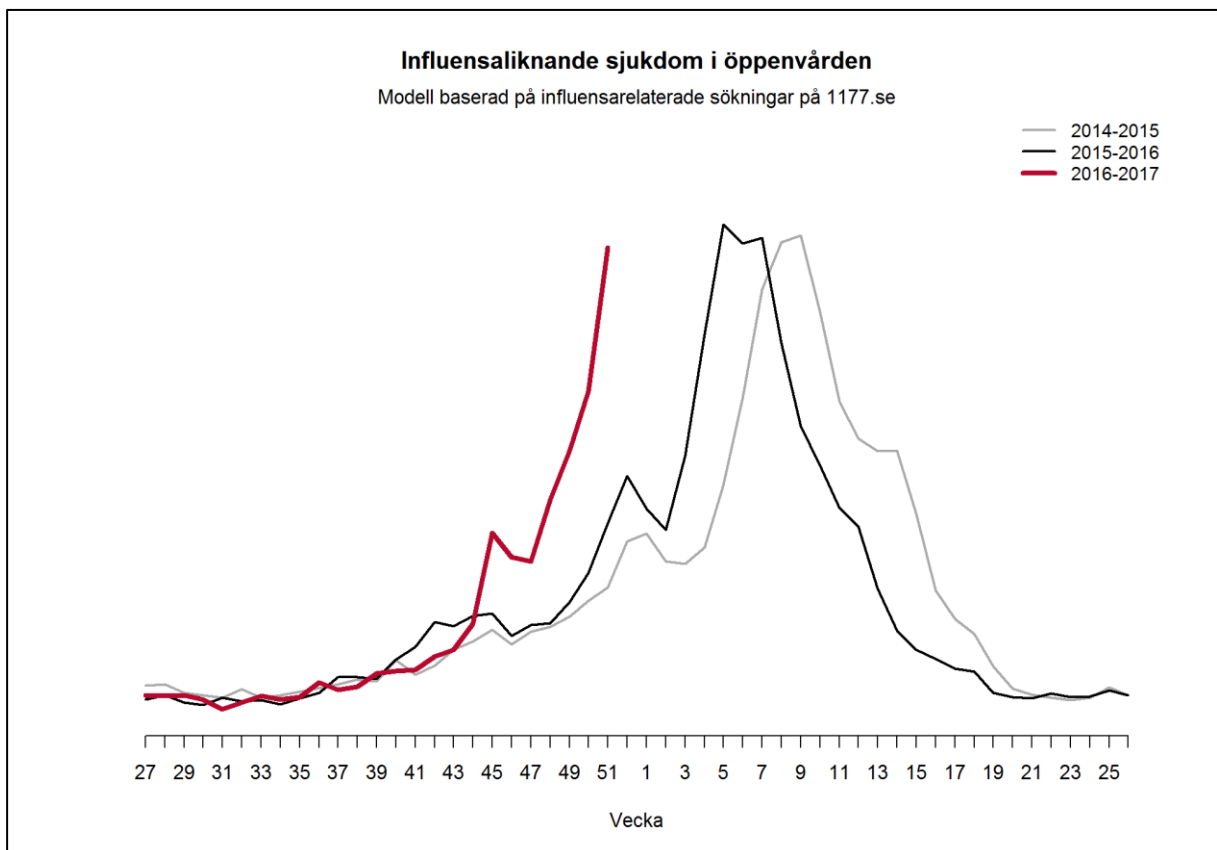
[Mer information om 1177 Vårdguiden på telefon.](#)

Webbsök

- Medelhög influensaaktivitet
- Hög nivå för säsongen
- Ökning jämfört med föregående vecka

Influensaliknande sjukdom i öppenvården.

Modell baserad på influensarelaterade sökningar på 1177 Vårdguidens webbplats 1177.se



[Länk till Webbsöks veckorapport på Folkhälsomyndighetens hemsida \(publiceras varje måndag\).](#)