



# Influensarapport för vecka 52, 2016 – 1, 2017

---

Denna rapport publicerades den 12 januari 2017 och redovisar influensaläget vecka 52 - 1 (26 dec – 8 jan).

Uppdaterad 13 jan 2017

## Innehållsförteckning

Sammanfattning .....	2
Vad visar övervakningssystemen? .....	3
Lägesbeskrivning .....	4
Läget i världen .....	5
Special: Åldersfördelning bland influensafall .....	6
Special: Intensivvårdade influensafall .....	7
Special: Vaccinationstäckning.....	8
Fördjupad statistik .....	10
Laboratoriebaserad övervakning.....	10
Sentinelprovtagning inom öppenvård och på barn- och infektionskliniker .....	15
SIRI .....	17
1177 Vårdguiden på telefon.....	18
Webbsök.....	19

## Sammanfattning

Influensaaktiviteten ökade under vecka 52 till hög influensaaktivitet men avtog sedan under vecka 1 till medelhög nivå. Precis som förväntat minskade influensaaktiviteten under jul- och nyårsveckorna då det var skollov och många var lediga från arbetet. Under vecka 52 rapporterades 1332 fall av influensa A och 7 fall av influensa B medan det under vecka 1 rapporterades 910 fall influensa A och 8 fall av influensa B. Det är fortsatt stora regionala skillnader i spridningen av influensa i Sverige, och Norrland har haft störst spridning av influensa hittills och såg antagligen sin topp vecka 52. Utvecklingen de kommande veckorna kommer att visa om toppen är nådd på nationell nivå eller om spridningen av influensa kommer att öka igen när många återvänder till arbete och skola. I de södra delar av landet där influensaaktiviteten har varit mindre väntas en ökning av influensaaktiviteten de kommande veckorna.

Under de senaste veckorna har en ökad andel positiva A(H3N2)-prover inom sentinelprovtagningen påvisats från vaccinerade patienter. Eftersom vaccinationsskyddet inte är 100-procentigt är det viktigt att Läkemedelsverket rekommendationer för behandling och profylax med antivirala medel vid svår influensasjukdom och till personer i riskgrupper följs. [Läs mer om Läkemedelsverket rekommendationer för behandling och profylax med antivirala medel](#)

Överdödlighetsmodelleringen MoMo visar på en överdödlighet i åldersgruppen 65 år och äldre för vecka 52, vilket sammanfaller med det hittills högsta veckovisa antalet influensafall på nationell nivå. Personer 65 år och äldre är den åldersgrupp som har drabbats av influensa A i störst utsträckning och flest patienter med influensa som har behövt intensivvård tillhör denna åldersgrupp. I veckans rapport kan du läsa mer om detta i specialavsnitten SIRI - Svenska Intensivvårdsregistrets Influensaregistrering och Åldersfördelningen av influensafall. Veckans rapport innehåller även ett specialavsnitt om vaccinationstäckning som visar att cirka 46 procent av äldre vaccinerat sig mot influensa under november eller december 2016, vilket ligger på samma nivå som föregående säsong.

## Vad visar övervakningssystemen?

I tabellen sammanfattas övervakningsdata för respektive system. Läs mer om systemen [här](#).

Övervakningssystem	Vecka 1	Förändring mot föregående vecka
Laboratiebaserad övervakning	918 fall, varav: 910 influensa A 8 influensa B	Trend: minskning
	3898 prover 23,6% positiva	Trend: minskning
Sentinelprovtagning	16 fall, varav: 0 A/H1N1pdm09 16 A/H3N2 0 B-Victoria 0 B-Yamagata	Trend: minskning
	63 prover 25,4% positiva	Trend: minskning
SIRI - Svenska Intensivvårdsregistrets Influensaregistrering	Kumulativt har 59 intensivvårdade patienter rapporterats sedan vecka 40, 2016, varav: 0 A/H1N1pdm09 11 A/H3N2 47 influensa A (ej subtypad) 1 B	*
1177 Vårdguiden på telefon (Hälsoläge)	4,7% samtal om feber hos barn  Aktivitet: låg	Trend: minskning
Webbsök för influensa	Aktivitet: medelhög	Trend: minskning

\* Eftersom efterregistreringar är vanliga presenteras inte någon skattning avseende trend.

## Lägesbeskrivning

Influensaaktiviteten ökade under vecka 52 till hög influensaaktivitet men avtog sedan under vecka 1 till medelhög nivå. Precis som förväntat minskade influensaaktiviteten under jul- och nyårsveckorna då det var skollov och många var lediga från arbetet. Under vecka 52 rapporterades 1332 fall av influensa A och 7 fall av influensa B medan det under vecka 1 rapporterades 910 fall influensa A och 8 fall av influensa B. Säsongen domineras fortsatt av influensa A(H3N2).

Det är fortsatt stora regionala skillnader i spridningen av influensa i Sverige, och Norrland har haft störst spridning av influensa hittills och såg antagligen sin topp vecka 52. Norrbotten, Västerbotten och Västernorrland hade alla en incidens på över 30 fall per 100 000 invånare under vecka 52 men under vecka 1 sjönk incidensen något till ca 20-25 fall per 100 000 invånare (se karta nedan).

Sett till befolkningmängden var det i Norrland ca 18 fall per 100 000 invånare medan Svealand och Götaland hade 11 respektive 5 fall per 100 000 invånare under vecka 1. Utvecklingen de kommande veckorna kommer att visa om toppen är nådd på nationell nivå eller om spridningen av influensa kommer att öka igen när många återvänder till arbete och skola. I de södra delar av landet där influensaaktiviteten har varit mindre väntas en ökning av influensaaktiviteten de kommande veckorna.

Inom sentinelrapporteringen analyserades 69 prover tagna under vecka 1. Tjugo prover blev positiva för influensa A, subtyp A(H3). Under vecka 52 analyserades 75 prover varav 25 prover var positiva för influensa A, subtyp A(H3).

Webbsök och andelen samtal om feber hos barn till 1177 Vårdguiden visar en minskad influensaaktivitet under vecka 1. Detta är väntat då sökmönstret ofta förändrar sig under jul- och nyårsveckorna men brukar sedan ta fart igen under januari när många är tillbaka på skolor och jobb. Webbsök visar en fortsatt medelhög influensaaktivitet efter en topp vecka 52.

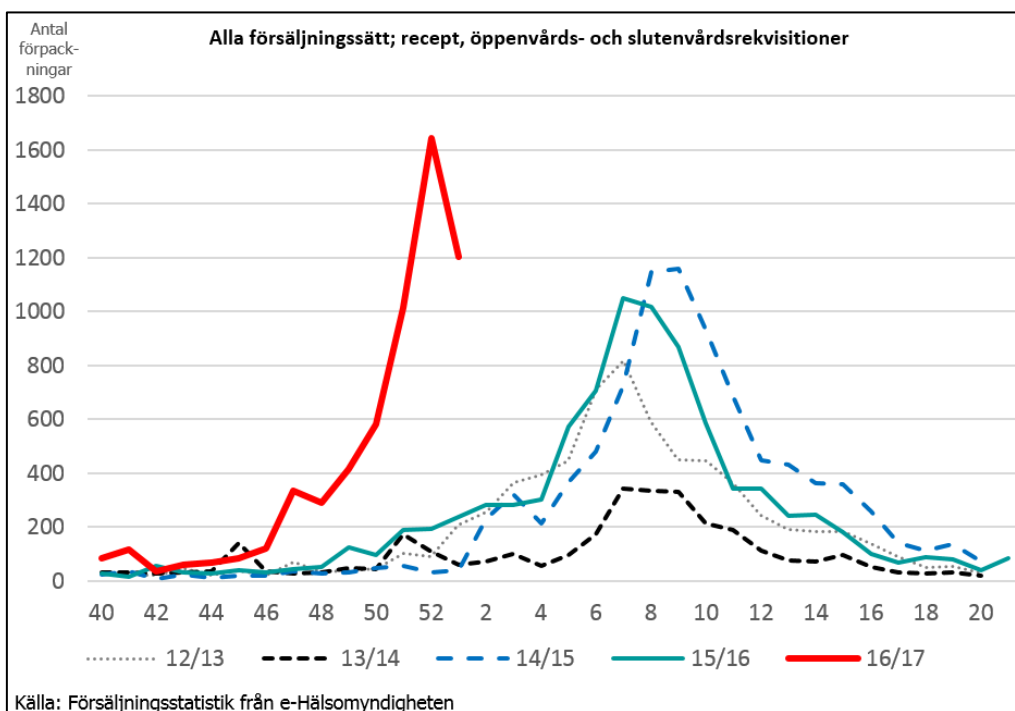
Under de senaste veckorna har andelen positiva proverna som analyserats inom sentinelprovtagningen varit ifrån vaccinerade patienter. Vi brukar se en högre andel av patienter som insjuknar trots vaccination under säsonger som har en sen start eller som denna domineras av A(H3N2), då fler äldre insjuknar, samt när vi har sämre likhet mellan vaccin och cirkulerande stammar. Vi undersöker nu de inkomna proverna ifrån vaccinerade patienter som insjuknat med A(H3N2) trots vaccination. Även Stockholms läns landsting ser i deras övervakningssystem att skyddseffekten av vaccinet börjar minska.

[Läs mer om influensavaccinets skyddseffekt i övervakningsdata från Stockholms Läns landsting](#)

Vaccinationsskyddet mot att insjukna i influensa är aldrig 100 procent, men sjukdomen blir oftast lindrigare hos de som vaccinerats. Vaccinationseffekten varierar mellan säsonger och individer och påverkas bland annat av matchningen mellan vaccinet och cirkulerande stammar, ålder och immunförsvar, samt tid mellan vaccination och insjuknande. Därför förekommer alltid influensafall trots vaccination varje säsong. Eftersom vaccinationsskyddet inte är 100-procentigt är det viktigt att Läkemedelsverket rekommendationer för behandling och profylax med antivirala medel till svår influensasjukdom och personer i riskgrupper följs. Alla de stammar som har karaktäriserats med avseende på känslighet för antiviraler är känsliga för de godkända

läkemedlen. Vi följer även försäljningen av antiviraler mot influensa (zanamivir och oseltamivir) och ser att den följer influensaaktiviteten. **Diagrammet nedan (Obs uppdaterat)** visar data från samtliga försäljningssätt: recept, dos och rekvisitioner (öppen- och slutenvård).

Läs mer om Läkemedelsverket rekommendationer för behandling och profylax med antivirala medel



Obs vecka 53, 2015 visas ej.

## Läget i världen

I övriga Skandinavien har influensaaktiviteten avtagit under jul- och nyårsveckorna. Både i Norge och Danmark har influensaaktiviteten avtagit under vecka 1. Syndromövervakningen i båda länderna visade på minskad influensaaktivitet, vilket väntades då många är lediga under jul och nyårsveckorna.

Influensaaktiviteten avtog även i övriga Europa under vecka 52. Under vecka 1 rapporterade Albanien och Makedonien mycket hög influensaintensitet, Bulgarien, Finland, Frankrike, Grekland, Irland, Luxemburg och Serbien hög influensaintensitet medan 22 länder rapporterade en medelhög influensaaktivitet. Julhelgen och ledighet innebär ofta ett avbrott för influensarapporteringen och data saknas från flertalet länder. Det är främst influensa A(H3N2) som påvisas och personer 65 år eller äldre drabbas i större utsträckning av allvarlig sjukdom.

I USA är spridningen av influensa nu utbredd i 12 delstater och ökar på nationell nivå. Influensaaktiviteten förväntas öka under de kommande veckorna. I Kanada fortsätter antalet laboratorieverifierade fall att öka, mestadels influensa A(H3N2) påvisas. I övriga världen ökar spridningen av influensa i Marocko, Tunisien samt östra Asien. Det är influensa A(H3N2) som dominerar spridningen även i dessa områden.

## Special: Åldersfördelning bland influensafall

Hittills har influensa A(H3N2) dominerat under denna influensasäsong. Denna subtyp är sedan tidigare känd för att drabba äldre personer i större utsträckning och det reflekteras i åldersfördelningen bland influensa A-fallen. Två tredjedelar (65%) av alla laboratorieverifierade fall återfinns bland personer 65 år eller äldre. Bland åldersgruppen 65 år och äldre utgör personer 75-85 år 40% av fallen medan åldersgrupperna 65-75 år och 85-95 år utgör 30% vardera. Även sett till antalet fall per befolkningsmängd i respektive åldersgrupp är personer 65 år och äldre hårdast drabbade med en incidens på 152 fall per 100 000 invånare följt av barn 0-4 år samt personer 40-64 år med en incidens på 26 fall per 100 000 invånare. Förra säsongen dominerades av influensa A(H1N1)pdm09 och flest antal fall sågs då i åldersgruppen 40-64 år. Även i övriga Europa ses samma trend där influensa A(H3N2) drabbar äldre i större utsträckning.

### Antal och incidens av laboratorieverifierade influensafall per åldersgrupp, kumulativt denna säsong.

(Tabellen inkluderar inte fall diagnosticerade inom sentinelövervakningen.)

Laboratorieverifierad influensa				
Åldersgrupp	Influensa A (alla typer)		Influensa B	
	Antal	Antal per 100.000 invånare	Antal	Antal per 100.000 invånare
0-4 år	155	26,4	3	0,5
5-14 år	98	8,7	6	0,5
15-39 år	536	17,4	9	0,3
40-64 år	819	26,4	12	0,4
65 år och över	2953	151,7	11	0,6
<b>Totalt</b>	<b>4 561</b>	<b>46,3</b>	<b>41</b>	<b>0,4</b>

## Special: Intensivvårdade influensafall

Folkhälsomyndigheten följer intensivvårdade patienter med influensa via SIRI - Svenska Intensivvårdsregistrets Influensaregistrering. Hittills under säsongen har 59 patienter rapporterats som intensivvårdade med influensa i hela landet. Majoriteten av patienterna hade influensa A (ej subtypad) och av de prover som subtypats var 11 fall influensa A(H3N2). Endast en intensivvårdad patient har haft influensa B. Sett till antalet fall hittills under säsongen är andelen patienter som intensivvårdats jämfört med samma tidpunkt under föregående säsong lägre. Den åldersgrupp med flest influensapatienter som behövt intensivvård är personer 65 år och äldre, vilket är förväntat under en säsong som domineras av A(H3N2). Medianåldern för influensa A (ej subtypad) är 73 år och 67 år för influensa A(H3N2). Kön fördelningen är jämn.

Av alla intensivvårdade tillhörde 52 patienter minst en medicinsk riskgrupp eller var 65 år eller äldre. Riskgruppen för hjärt- och/eller lungsjukdom är den mest förekommande följt av de med nedsatt immunförsvar och lever och/eller njursvikt. Ingen gravid har rapporterats bland de som behövt intensivvård.

För 31 patienter är vaccinationsstatus känt och av dem var endast 10 patienter vaccinerade. För 10 patienter finns levnadsstatus 30 dagar efter vårdtillfällets start och av dessa hade 9 personer avlidit.

### Antal patienter med influensa som behövt intensivvård per åldersgrupp, kumulativt denna säsong.

Åldersgrupp	Influensa A (alla typer)	Influensa A (H3N2)	Influensa A (H1N1)pdm09	Influensa B
	Antal	Antal	Antal	Antal
0-4 år	0	0	0	0
5-14 år	1	0	0	0
15-39 år	1	0	0	1
40-64 år	8	5	0	0
65 år och över	37	6	0	0
<b>Totalt</b>	<b>47</b>	<b>11</b>	<b>0</b>	<b>1</b>

## Special: Vaccinationstäckning [Obs! Tabell 2 uppdaterad](#)

*Folkhälsomyndigheten publicerar preliminär statistik över vaccinationstäckningen mot influensa under säsongens gång. I årets rapportering deltar smittskyddsenheterna i Gävleborg, Jämtland Härjedalen, Jönköping, Kalmar, Kronoberg, Norrbotten, Skåne, Stockholm, Sörmland Värmland, Västernorrland, Västra Götaland och Östergötland. Övriga landsting har inte möjlighet att ta fram vaccinationsstatistik per åldersgrupp löpande.*

Den första sammanställningen av vaccinationstäckning för säsongen visar att i genomsnitt har 46 procent av personer 65 år och äldre i dessa landsting vaccinerat sig under november och december 2016. Andelen vaccinerade under denna period ligger på en samma nivå som föregående säsong. Vaccinationstäckningen är högst bland personer mellan 75 och 84 år, tätt följt av de 85 år och äldre (se tabell S1). Cirka 2 procent av de under 65 år har vaccinerats.

Jämfört med samma period förra säsongen så har de flesta landsting/regioner som deltar i datainsamlingen förbättrat sin vaccinationstäckning i åldersgruppen 65 år och äldre. Främst ligger Jönköping och Värmland med ökning på 4 respektive 5 procentenheter, följt av Gävleborg, Jämtland Härjedalen, Kalmar, Västra Götaland och Östergötland med ökning på mellan 1 och 2,5 procentenheter. Jönköping och Värmland har uppnått högst täckning i åldersgruppen med 60 procent, följt av Kronoberg med 55 procent (se tabell S2). I vissa landsting och regioner kan viss eftersläpning i rapporteringen böra att den verkliga täckningen är högre än det som visas. Statistiken från Stockholm omfattar enbart personer som tillhör en riskgrupp (inklusive äldre). Statistiken från Jämtland Härjedalen och Västernorrland inkluderar endast vaccinationer givna inom vården, vilket betyder att doser givna vid olika typer av äldreboenden, m.m. inte fångas. Statistiken från Skåne omfattar endast doser givna inom primärvården, och innefattar inte doser givna inom kommunal sjukvård eller till riskgrupper på sjukhuskliniker.

Såsom tidigare säsonger är vaccinationstäckningen betydligt lägre i alla yngre åldersgrupper, vilket till stor del beror på att bara en mindre andel tillhör en riskgrupp som rekommenderas vaccination. Det saknas också från de flesta landsting information om vilka av de yngre vaccinerade som tillhör en riskgrupp, vilket gör statistiken svårtolkad.

Läs mer:

- [Folkhälsomyndighetens rekommendationer om vilka som bör erbjudas vaccination mot influensa](#)

**Tabell S1. Vaccinerade per åldersgrupp (data från Gävleborg, Jämtland Härjedalen, Jönköping, Kalmar, Kronoberg, Norrbotten, Skåne, Stockholm, Sörmland, Värmland, Västernorrland och Västra Götaland)**

Åldersgrupp	Antal vaccinerade	Befolkningsunderlag	Andel vaccinerade
0-17	4 817	1 553 954	0,3 %
18-39	24 973	2 137 876	1,2 %
40-64	92 323	2 354 909	3,9 %



65-74	331 964	821 349	40,4 %
75-84	238 264	446 765	53,3 %
85+	98 450	196 685	50,1 %

\* Se fotnoterna för Tabell 2.

**Tabell S2. Antal och andel vaccinerade äldre (65+) per landsting\* [Har uppdaterats!](#)**

Landsting	Antal vaccinerade äldre (65+)	Andel vaccinerade i den äldre befolkningen (65+)**
Gävleborg	32 541	48,5%
Jämtland Härjedalen***	10 635	35,6%
Jönköping	44 446	60,5%
Kalmar	28 079	47,4%
Kronoberg	22 987	55,4%
Norrbottn	23 214	39,3%
Skåne****	110 973	42,7%
Stockholm*****	167 052	46,2%
Sörmland	25 969	40,1%
Värmland	39 739	60,4%
Västernorrland****	16 720	28,6%
Västra Götaland	146 323	45,1%
Östergötland	44 595	48,2%
<b>Totalt / Genomsnitt</b>	<b>713 273</b>	<b>45,6%</b>

\*Vaccinationerna startade onsdagen vecka 45 i de flesta landsting, vilket är knappt en vecka senare än föregående höst (dock samma kalendervecka).

\*\* Baserat på befolkningen i länet den 1 november 2016. Källa: SCB.

\*\*\* Statistiken från Jämtland Härjedalen och Västernorrland inkluderar endast vaccinationer givna inom vården. Doser givna vid olika typer av äldreboenden, m.m. fångas därmed inte.

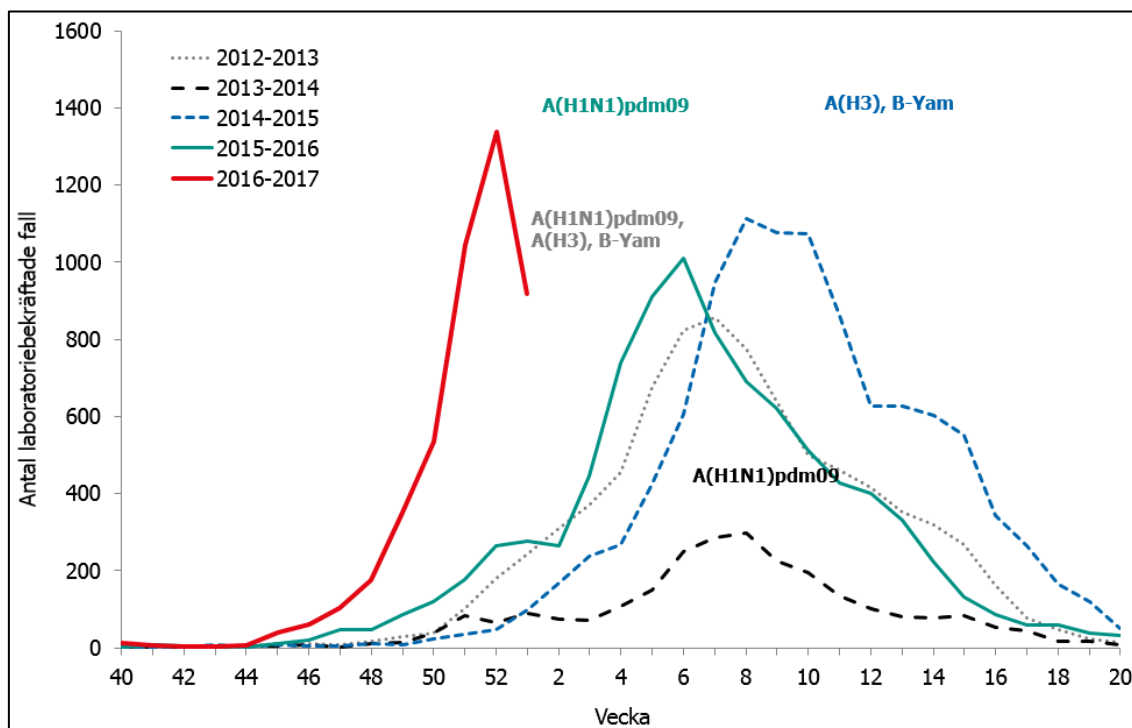
\*\*\*\* Statistiken från Skåne omfattar endast doser givna inom primärvården, vilket betyder att vaccinationer givna inom kommunal sjukvård eller till riskgrupper på sjukhuskliniker inte finns med.

\*\*\*\*\* Statistiken från Stockholm innefattar endast patienter i riskgrupp.

# Fördjupad statistik

## Laboratoriebaserad övervakning

**Antal laboratorieverifierade influensafall (alla typer) per vecka, denna säsong och tidigare säsonger.**



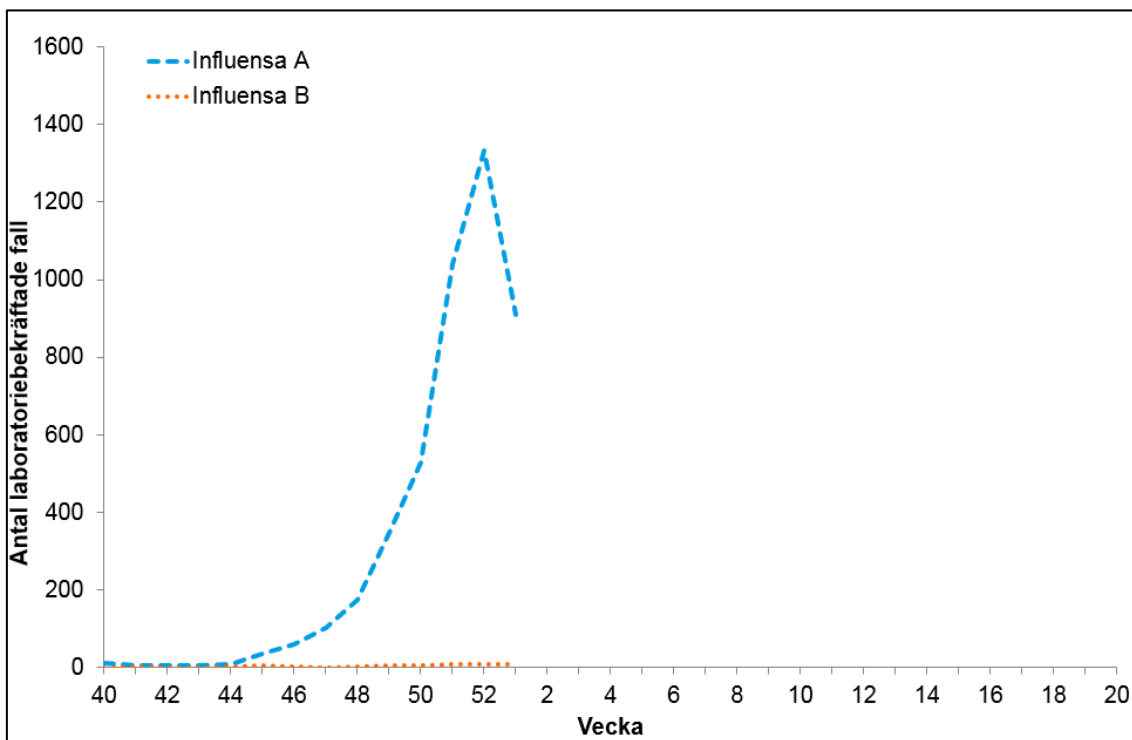
För tidigare säsonger anges vilken subtyp (av influensa A) alt. linjetyp (av influensa B) som dominerade. Figuren inkluderar inte fall diagnostiserade inom sentinelövervakningen. Obs vecka 53, 2015 visas ej.

**Antal laboratorieverifierade influensafall per typ och totalt, samt antal analyserade prover och andel positiva, för de senaste två veckorna och kumulativt denna säsong.**

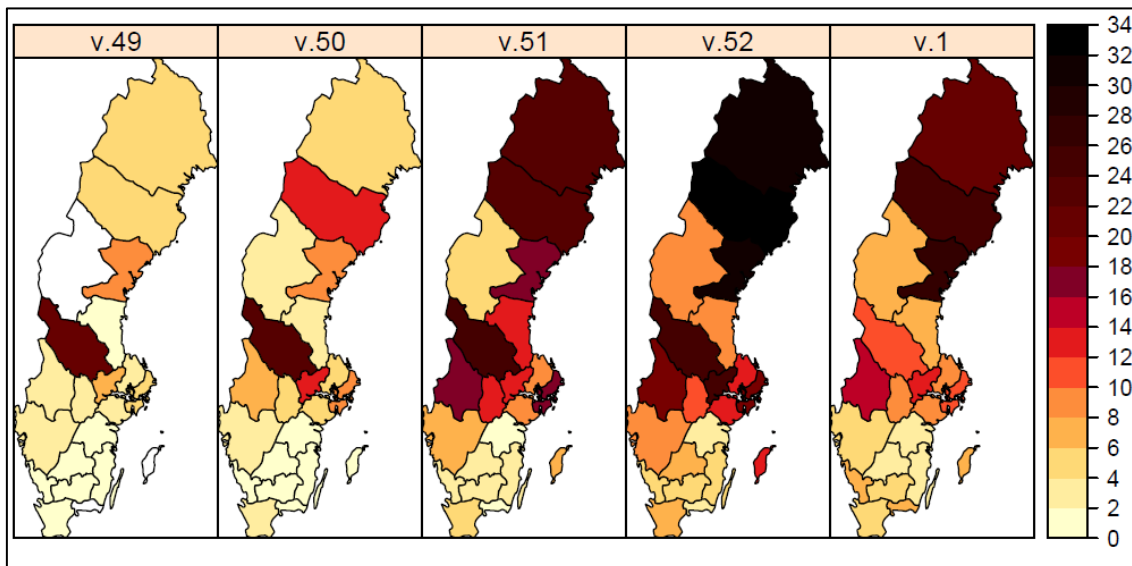
(Tabellen inkluderar inte fall diagnostiserade inom sentinelövervakningen.)

Influenstatyp	Aktuell vecka	Föregående vecka	Förändring	Kumulativt under säsongen
Influensa A	910	1 332	-32%	4 561
Influensa B	8	7	14%	41
<b>Totalt antal fall</b>	<b>918</b>	<b>1 339</b>	<b>-31%</b>	<b>4 602</b>
Antal analyserade prover	3 898	3 908	0%	22 519
<b>Andel positiva prover</b>	<b>23,6%</b>	<b>34,3%</b>		<b>20,4%</b>

**Antal laboratorieverifierade influensafall per influensatyp per vecka.**



**Antal laboratorieverifierade influensafall (alla typer) per län och 100 000 invånare.**



Färgskalan symboliserar antalet laboratorieverifierade influensafall per 100 000 invånare och baserar sig på den anmälningspliktiga influensan A och B. I län markerade med vitt har inga influensafall diagnosticerats. Observera att antalet tagna prover varierar mellan län och över tid och påverkar starkt antalet fall som diagnosticeras.

## Antal laboratorieverifierade influensafall (alla typer) per län, aktuell vecka och kumulativt denna säsong.

(Tabellen inkluderar inte fall diagnosticerade inom sentinelövervakningen.)

Län	Aktuell vecka		Kumulativt under säsongen	
	Antal fall	Antal fall per 100 000 invånare	Antal fall	Antal fall per 100 000 invånare
Blekinge	11	6,97	22	13,93
Dalarna	40	14,11	358	126,26
Gotland	5	8,65	19	32,85
Gävleborg	19	6,69	93	32,75
Halland	21	6,58	56	17,54
Jämtland	9	7,02	29	22,61
Jönköping	11	3,12	55	15,62
Kalmar	9	3,74	32	13,30
Kronoberg	9	4,64	31	15,99
Norrbottn	56	22,38	228	91,11
Skåne	61	4,62	289	21,90
Stockholm	259	11,44	1561	68,95
Sörmland	23	8,01	108	37,62
Uppsala	34	9,44	159	44,15
Värmland	43	15,45	177	63,61
Västerbotten	64	24,12	270	101,75
Västernorrland	65	26,52	254	103,65
Västmanland	36	13,49	205	76,80
Västra Götaland	103	6,17	489	29,31
Örebro	28	9,52	126	42,84
Östergötland	12	2,66	41	9,09
<b>Totalt:</b>	<b>918</b>	<b>9,21</b>	<b>4602</b>	<b>46,17</b>

**Antal laboratorieverifierade influensafall per laboratorium och typ, antal provtagna och andelen positiva, aktuell vecka och kumulativt denna säsong.**

(Tabellen inkluderar inte fall diagnosticerade inom sentinelövervakningen.)

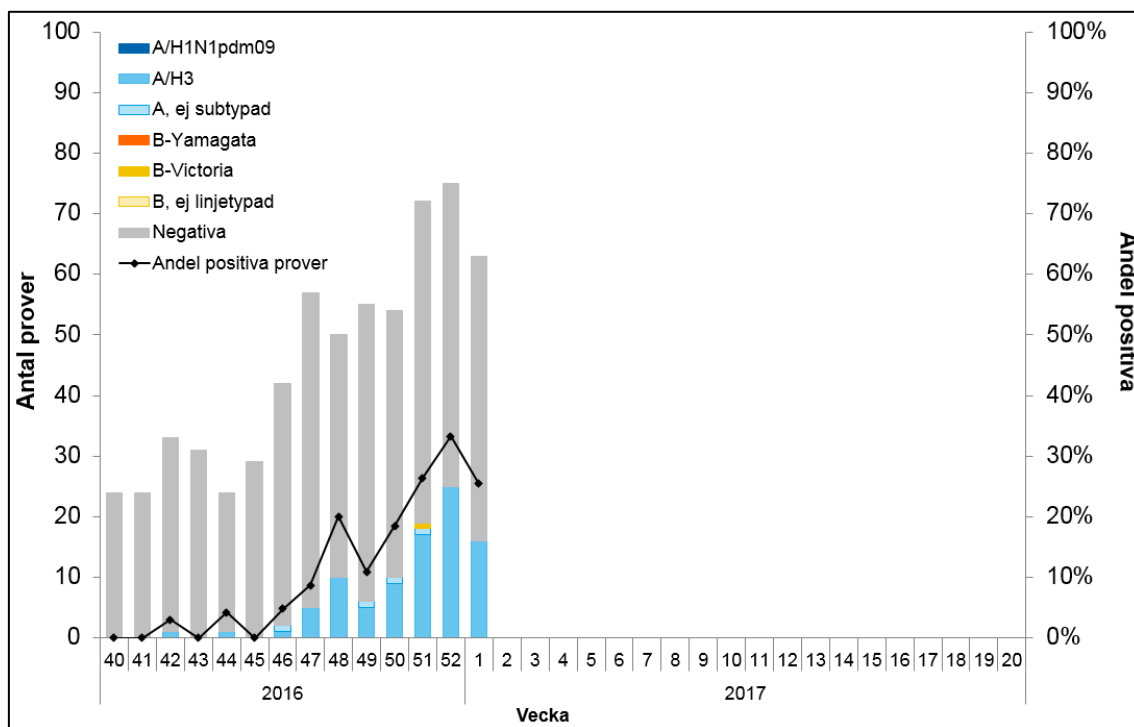
Län	Laboratorium	Antal laboratorieverifierade fall				Antal provtagna	Andel prover positiva för influensa
		Aktuell vecka		Kumulativt under säsongen			
		Influensa A	Influensa B	Influensa A	Influensa B	Aktuell vecka	Aktuell vecka
Blekinge	Karlskrona <sup>1</sup>	11	0	22	0	30	36,7%
Dalarna	Falun	40	0	355	2	119	33,6%
Gotland	Visby	5	0	17	1	33	15,2%
Gävleborg	Gävle	19	0	93	1	114	16,7%
Halland	Halmstad	21	0	56	0	117	17,9%
Jämtland	Östersund	8	1	20	8	-	0,0%
Jönköpings län	Jönköping	11	0	54	0	68	16,2%
Kalmar län	Kalmar	9	0	32	0	57	15,8%
Kronoberg	Växjö <sup>1</sup>	9	0	31	0	58	15,5%
Norrbottnen	Luleå	52	4	217	8	130	43,1%
Region Skåne	Skåne	61	0	287	2	294	20,7%
Stockholm	Aleris Medilab	19	0	62	0	38	50,0%
	Folkhälsomyndigheten	-	-	10	1	17	0,0%
	Karolinska Solna/Huddinge	202	1	1219	10	912	22,3%

Län	Laboratorium	Antal laboratorieverifierade fall				Antal provtagna	Andel prover positiva för influensa
		Aktuell vecka		Kumulativt under säsongen			
		Influensa A	Influensa B	Influensa A	Influensa B	Aktuell vecka	Aktuell vecka
	S:t Göran / Unilabs	37	0	264	1	170	21,8%
Sörmland	Eskilstuna / Unilabs	23	0	108	0	94	24,5%
Uppsala län	Uppsala	34	0	159	0	114	29,8%
Värmland	Karlstad	43	0	176	1	137	31,4%
Västerbotten	Umeå	64	0	270	1	158	40,5%
Västernorrland	Sundsvall	65	0	254	0	226	28,8%
Västmanland	Västerås	36	0	203	0	194	18,6%
Västra Götaland	Borås	16	0	83	0	119	13,4%
	Göteborg	66	0	236	3	347	19,0%
	Skövde	7	0	37	0	44	15,9%
	Trollhättan	14	0	131	0	116	12,1%
Örebro län	Örebro	28	0	126	0	125	22,4%
Östergötland	Linköping	10	2	39	2	67	17,9%
	Totalt:	910	8	4 561	41	3898	23,6%

Ett streck (-) indikerar att laboratoriet inte har rapporterat antal fall eller antal provtagna för aktuell vecka. <sup>1</sup>Huvuddelen av proverna från Blekinge analyseras i Växjö.  
 \*Prover som analyserats vid Folkhälsomyndigheten med MERS-frågeställning.

## Sentinelprovtagning inom öppenvård och på barn- och infektionskliniker

**Antal sentinelfall per influensatyp och andel positiva, per vecka.**



**Antal prov, antal sentinelfall per influensatyp och län, aktuell vecka och kumulativt sedan vecka 40, 2016, samt andel positiva prover, aktuell vecka.**

Provernas ursprungslän	Antal inskickade prover		Antal laboratorieverifierade fall						Andel positiva prover
			Influensa A		Influensa B		Totalt		
	Aktuell vecka	Kumulativt	Aktuell vecka	Kumulativt	Aktuell vecka	Kumulativt	Aktuell vecka	Kumulativt	Aktuell vecka
Blekinge*	0	0	-	-	-	-	0	0	-
Dalarna*	5	17	4	7	0	0	4	7	80,0%
Gotland*	5	26	0	2	0	0	0	2	0,0%
Gävleborg*	2	2	0	0	0	0	0	0	0,0%
Halland*	6	97	3	7	0	0	3	7	50,0%
Jämtland*	3	27	0	3	0	0	0	3	0,0%
Jönköping*	0	11	-	0	-	0	0	0	-
Kalmar	2	18	0	2	0	0	0	2	0,0%
Kronoberg	0	5	-	1	-	0	0	1	-
Norrbottn*	1	29	0	3	0	0	0	3	0,0%
Skåne*	14	111	2	16	0	0	2	16	14,3%
Stockholm*	3	35	2	7	0	0	2	7	66,7%
Sörmland*	1	7	0	1	0	0	0	1	0,0%
Uppsala*	0	12	-	1	-	0	0	1	-
Värmland	0	0	-	-	-	-	0	0	-
Västerbotten*	4	30	2	8	0	0	2	8	50,0%
Västernorrland*	0	17	-	8	-	0	0	8	-
Västmanland*	6	59	2	13	0	1	2	14	33,3%
Västra Götaland*	10	129	1	14	0	0	1	14	10,0%
Örebro	0	0	-	-	-	-	0	0	-
Östergötland	1	4	0	1	0	0	0	1	0,0%
<b>Totalt:</b>	<b>63</b>	<b>636</b>	<b>16</b>	<b>94</b>	<b>0</b>	<b>1</b>	<b>16</b>	<b>95</b>	<b>25,4%</b>

\* I dessa län sker sentinelprovtagning även på barn- och infektionskliniker. [Mer information om sentinelövervakningen.](#)



## SIRI

Data från Svenska Intensivvårdsregistrets Influensaregistrering.

### Antal intensivvårdade patienter med influensa, säsong 2016-2017

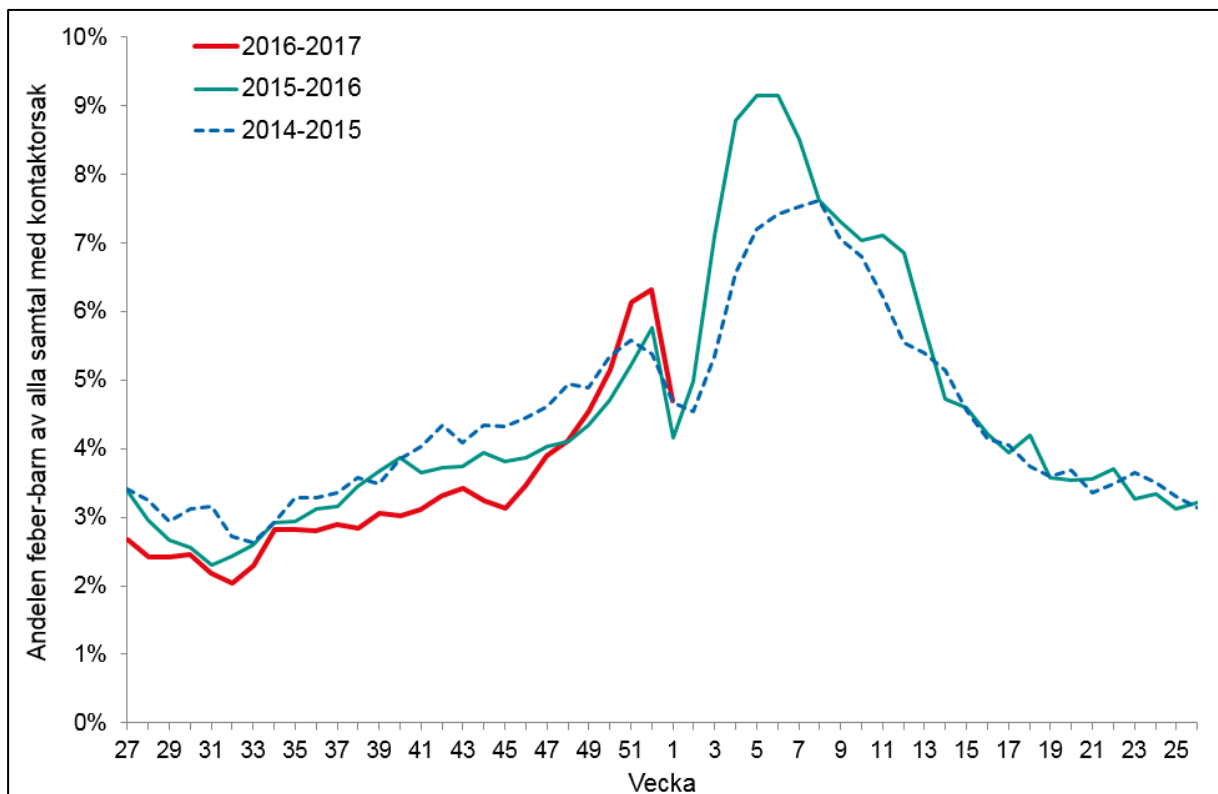
Influensatyp	Kumulativt under säsongen*
Influensa A (ej subtypad)	47
Influensa A/H3N2	11
Influensa A/H1N1pdm09	0
Influensa B	1
<b>Totalt:</b>	<b>59</b>

\* Viss fördröjning i rapporteringen förekommer, varmed antalet intensivvårdade kan komma att ändra sig. [Mer information om SIRI.](#)

## 1177 Vårdguiden på telefon

- Medelhög influensaaktivitet vecka 52 och låg influensaaktivitet vecka 1.
- Normal nivå för säsongen
- Minskning jämfört med föregående vecka

**Andel samtal till 1177 Vårdguiden gällande feber hos barn av samtliga samtal med angiven kontaktorsak.**



Obs vecka 53, 2015 visas ej.

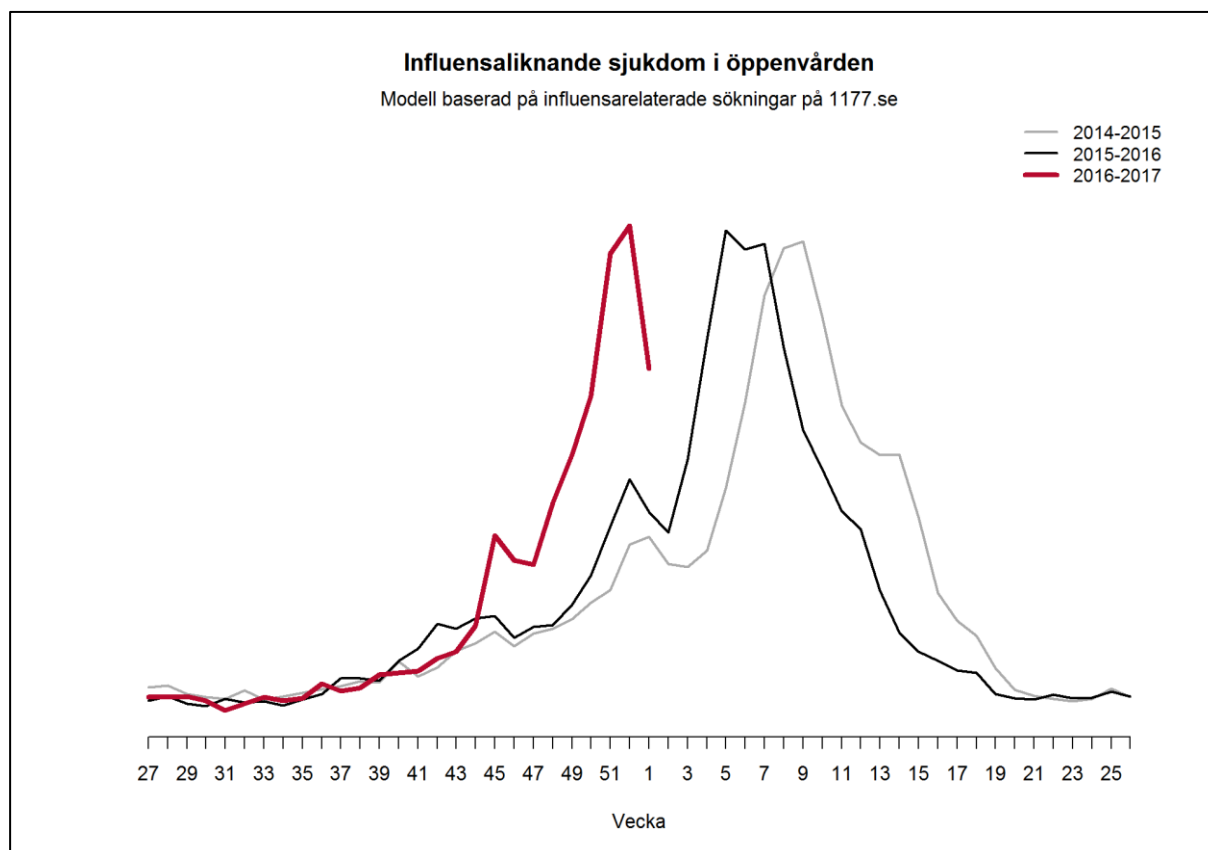
[Mer information om 1177 Vårdguiden på telefon.](#)

## Webbsök

- Medelhög influensaaktivitet
- Hög nivå för säsongen
- Minskning jämfört med föregående vecka

### Influensaliknande sjukdom i öppenvården.

Modell baserad på influensarelaterade sökningar på 1177 Vårdguidens webbplats 1177.se



Obs vecka 53, 2015 visas ej.

[Länk till Webbsöks veckorapport på Folkhälsomyndighetens hemsida \(publiceras varje måndag\).](#)