



# Influensarapport för vecka 10, 2017

---

Denna rapport publicerades den 16 mars 2017 och redovisar influensaläget vecka 10 (6-12 mars).

## Innehållsförteckning

Sammanfattning .....	2
Vad visar övervakningssystemen? .....	2
Lägesbeskrivning .....	3
Läget i världen .....	3
Fördjupad statistik .....	4
Laboratoriebaserad övervakning.....	4
Sentinelprovtagning inom öppenvård och på barn- och infektionskliniker .....	9
SIRI .....	11
1177 Vårdguiden på telefon.....	12
Webbsök.....	13

# Sammanfattning

Samtliga övervakningssystem visade på en avtagande influensaaktivitet som nådde låg nivå under vecka 10. Totalt rapporterades 440 fall varav 418 fall influensa A och 22 fall influensa B. De kommande veckorna förväntas influensaaktiviteten att avta ytterligare. Även i övriga Skandinavien och Europa minskar förekomsten av influensa.

## Vad visar övervakningssystemen?

I tabellen sammanfattas övervakningsdata för respektive system. Läs mer om systemen [här](#).

Övervakningssystem	Vecka 10	Förändring mot föregående vecka
Laboratiebaserad övervakning	440 fall, varav: 418 influensa A 22 influensa B	Trend: minskning
	2925 prover 15,0 % positiva	Trend: minskning
Sentinelprovtagning	8 fall, varav: 0 A/H1N1pdm09 7 A/H3N2 0 B-Victoria 1 B-Yamagata	Trend: oförändrat
	19 prover 42,1% positiva	Trend: ökning
SIRI - Svenska Intensivvårdsregistrets Influensaregistrering	Kumulativt har 210 intensivvårdade patienter rapporterats sedan vecka 40, 2016, varav: 2 A/H1N1pdm09 46 A/H3N2 161 influensa A (ej subtypad) 1 B	*
1177 Vårdguiden på telefon (Hälsoläge)	4,7% samtal om feber hos barn  Aktivitet: låg	Trend: minskning
Webbsök för influensa	Aktivitet: låg	Trend: minskning

\* Eftersom efterregistreringar är vanliga presenteras inte någon skattning avseende trend.

## Lägesbeskrivning

Samtliga övervakningssystem visade på en avtagande influensaaktivitet som nådde låg nivå under vecka 10. Totalt rapporterades 440 fall varav 418 fall influensa A och 22 fall influensa B. De kommande veckorna förväntas influensaaktiviteten att avta ytterligare.

Incidensen sjönk i hela landet mellan vecka 9 och 10. Antalet fall mer än halverades i Svealand och Götaland under vecka 10 jämfört med föregående vecka. Götaland hade under vecka 10 en incidens på 5 fall per 100 000 invånare följt av Norrland och Svealand med en incidens på 4 fall per 100 000 invånare. Endast två län, Gotland och Kalmar, hade en incidens på över 10 fall per 100 000 invånare.

Inom sentinelprovtagningen analyserades 27 prover tagna under vecka 10. Nio prover var positiva för influensa A(H3N2) och ett för B/Yamagata.

Både Webbsök och andelen samtal om feber hos barn till 1177 Vårdguiden visade på en minskad och låg influensaaktivitet under vecka 10.

## Läget i världen

Influensaaktiviteten är låg i samtliga Skandinaviska. I Norge fortsatte influensaaktiviteten att avta under vecka 10. Antalet positiva prover för influensa B ökade något jämfört med tidigare veckor i Norge. Även Finland hade en låg influensaaktivitet under vecka 10.

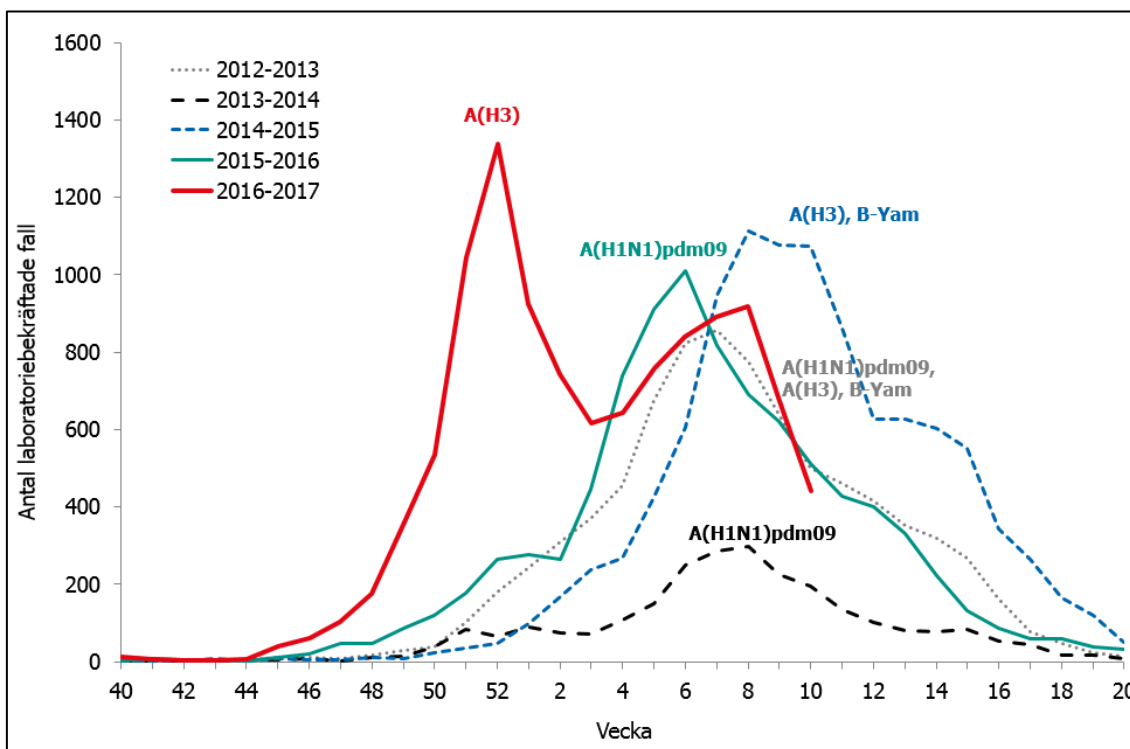
I övriga Europa fortsatte influensaaktiviteten både vad gäller sentinelövervakningen och antalet laboratorieverifierade fall. Under vecka 10 rapporterade Georgien, Grekland, Lettland och Nederländerna medelhög influensaaktivitet och 40 länder rapporterade låg aktivitet. Det är influensa A(H3N2) som fortsatt dominerar spridningen.

I USA och Kanada fortsätter influensaaktiviteten att avta. I Kanada avtar aktiviteten i långsammare takt jämfört med tidigare säsonger. I både USA och Kanada har förekomsten av influensa B ökat något under senaste veckorna.

# Fördjupad statistik

## Laboratoriebaserad övervakning

**Antal laboratorieverifierade influensafall (alla typer) per vecka, denna säsong och tidigare säsonger.**



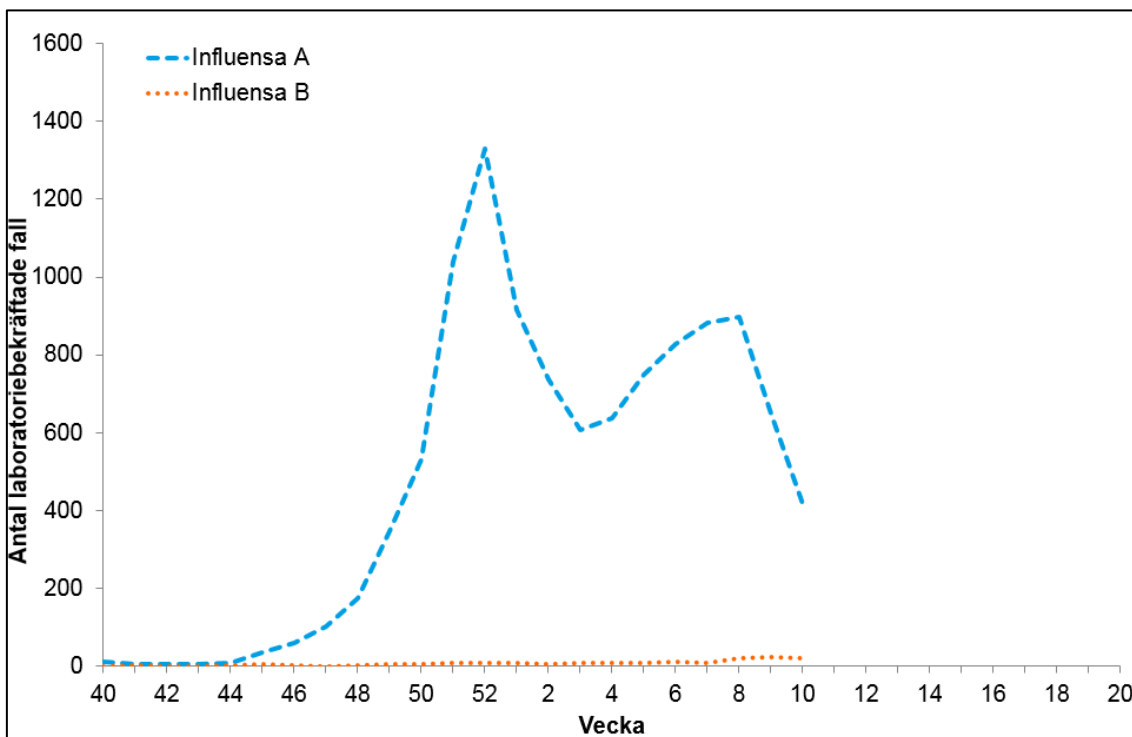
För tidigare säsonger anges vilken subtyp (av influensa A) alt. linjetyp (av influensa B) som dominerade. Figuren inkluderar inte fall diagnostiserade inom sentinelövervakningen.

**Antal laboratorieverifierade influensafall per typ och totalt, samt antal analyserade prover och andel positiva, för de senaste två veckorna och kumulativt denna säsong.**

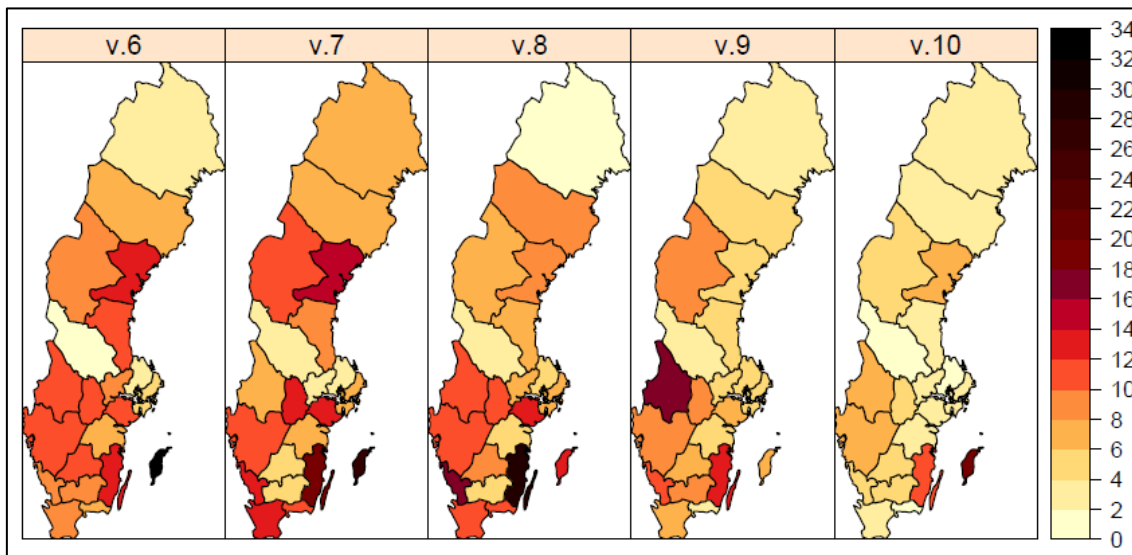
(Tabellen inkluderar inte fall diagnostiserade inom sentinelövervakningen.)

Influensatyp	Aktuell vecka	Föregående vecka	Förändring	Kumulativt under säsongen
Influensa A	418	650	-36%	10 970
Influensa B	22	23	-4%	164
<b>Totalt antal fall</b>	<b>440</b>	<b>673</b>	<b>-35%</b>	<b>11 134</b>
Antal analyserade prover	2 943	3 403	-14%	52 400
<b>Andel positiva prover</b>	<b>15,0%</b>	<b>19,8%</b>		<b>21,2%</b>

**Antal laboratorieverifierade influensafall per influensatyp per vecka.**



**Antal laboratorieverifierade influensafall (alla typer) per län och 100 000 invånare.**



Färgskalan symboliserar antalet laboratorieverifierade influensafall per 100 000 invånare och baserar sig på den anmälningspliktiga influensan A och B. I län markerade med vitt har inga influensafall diagnosticerats. Observera att antalet tagna prover varierar mellan län och över tid och påverkar starkt antalet fall som diagnosticeras.

## Antal laboratorieverifierade influensafall (alla typer) per län, aktuell vecka och kumulativt denna säsong.

(Tabellen inkluderar inte fall diagnosticerade inom sentinelövervakningen.)

Län	Aktuell vecka		Kumulativt under säsongen	
	Antal fall	Antal fall per 100 000 invånare	Antal fall	Antal fall per 100 000 invånare
Blekinge	2	1,27	107	67,77
Dalarna	4	1,41	461	162,59
Gotland	11	19,02	97	167,72
Gävleborg	11	3,87	274	96,49
Halland	15	4,70	313	98,03
Jämtland	7	5,46	125	97,45
Jönköping	14	3,98	261	74,15
Kalmar	24	9,98	290	120,54
Kronoberg	10	5,16	182	93,86
Norrbottn	5	2,00	335	133,87
Skåne	52	3,94	1230	93,21
Stockholm	84	3,71	2745	121,24
Sörmland	9	3,13	329	114,60
Uppsala	3	0,83	288	79,97
Värmland	19	6,83	404	145,19
Västerbotten	10	3,77	453	170,71
Västernorrland	15	6,12	568	231,77
Västmanland	7	2,62	361	135,24
Västra Götaland	108	6,47	1720	103,09
Örebro	14	4,76	377	128,17
Östergötland	16	3,55	214	47,45
<b>Totalt:</b>	<b>440</b>	<b>4,41</b>	<b>11134</b>	<b>111,70</b>

**Antal laboratorieverifierade influensafall per laboratorium och typ, antal prov tagna och andelen positiva, aktuell vecka och kumulativt denna säsong.**

(Tabellen inkluderar inte fall diagnosticerade inom sentinelövervakningen.)

Län	Laboratorium	Antal laboratorieverifierade fall				Antal provtagna	Andel prover positiva för influensa
		Aktuell vecka		Kumulativt under säsongen			
		Influensa A	Influensa B	Influensa A	Influensa B	Aktuell vecka	Aktuell vecka
Blekinge	Karlskrona <sup>1</sup>	2	0	105	1	26	7,7%
Dalarna	Falun	4	0	456	3	43	9,3%
Gotland	Visby	11	0	93	1	38	28,9%
Gävleborg	Gävle	11	0	274	1	62	17,7%
Halland	Halmstad	15	0	309	3	102	14,7%
Jämtland	Östersund	6	1	112	12	-	0,0%
Jönköpings län	Jönköping	14	0	254	3	61	23,0%
Kalmar län	Kalmar	24	0	287	3	94	25,5%
Kronoberg	Växjö <sup>1</sup>	10	0	181	1	34	29,4%
Norrbottnen	Luleå	2	3	317	14	10	50,0%
Region Skåne	Skåne	46	6	1205	21	423	12,3%
Stockholm	Aleris Medilab	9	0	99	1	23	39,1%
	Folkhälsomyndigheten	1	0	22	4	8	12,5%
	Karolinska Solna/Huddinge	59	3	2097	32	538	11,5%

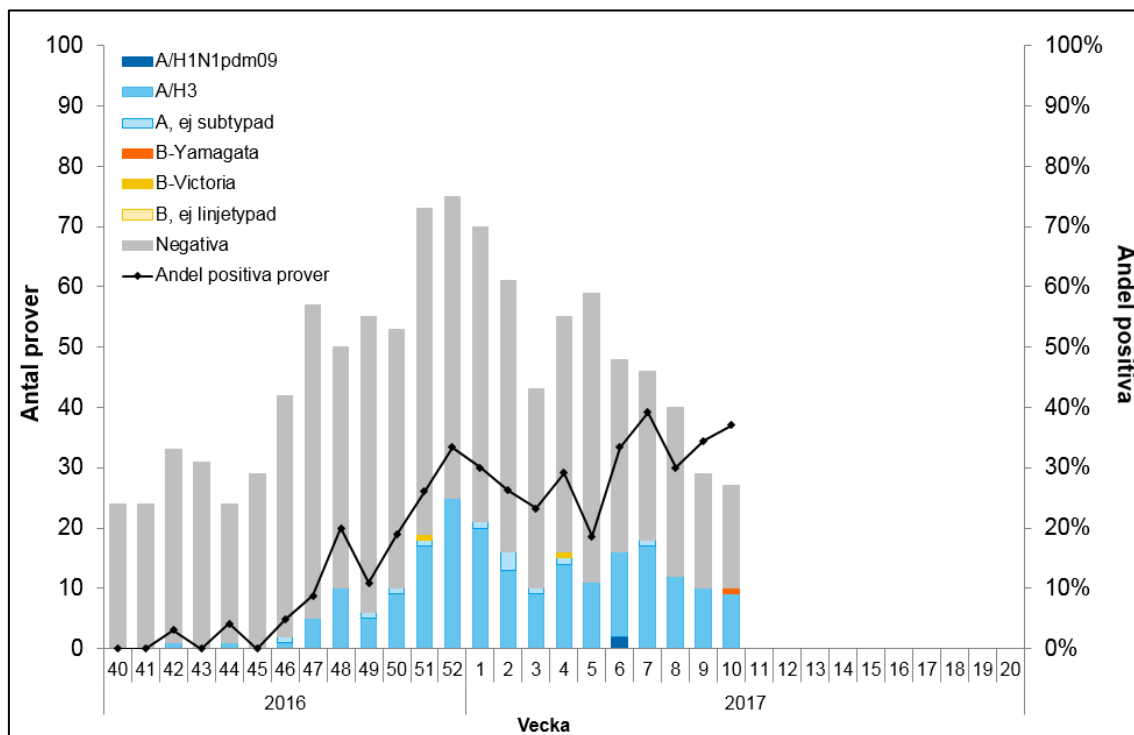
Län	Laboratorium	Antal laboratorieverifierade fall				Antal provtagna	Andel prover positiva för influensa
		Aktuell vecka		Kumulativt under säsongen			
		Influensa A	Influensa B	Influensa A	Influensa B	Aktuell vecka	Aktuell vecka
Stockholm	S:t Görän / Unilabs	20	1	606	3	102	20,6%
Sörmland	Eskilstuna / Unilabs	9	0	325	2	62	14,5%
Uppsala län	Uppsala	2	1	283	5	49	6,1%
Värmland	Karlstad	19	0	390	11	125	15,2%
Västerbotten	Umeå	8	2	449	7	63	15,9%
Västernorrland	Sundsvall	15	0	562	4	134	11,2%
Västmanland	Västerås	7	0	357	2	84	8,3%
Västra Götaland	Borås	30	0	350	0	119	25,2%
	Göteborg	51	4	894	18	402	13,7%
	Skövde	0	0	60	0	93	0,0%
	Trollhättan	15	0	307	0	117	12,8%
Örebro län	Örebro	14	0	371	6	107	13,1%
Östergötland	Linköping	14	1	205	6	24	62,5%
	<b>Totalt:</b>	<b>418</b>	<b>22</b>	<b>10 970</b>	<b>164</b>	<b>2943</b>	<b>15,0%</b>

Ett streck (-) indikerar att laboratoriet inte har rapporterat antal fall eller antal provtagna för aktuell vecka. <sup>1</sup>Huvuddelen av proverna från Blekinge analyseras i Växjö.  
 \*Prover som analyserats vid Folkhälsomyndigheten med MERS-frågeställning.



## Sentinelprovtagning inom öppenvård och på barn- och infektionskliniker

**Antal sentinelfall per influensatyp och andel positiva, per vecka.**



**Antal prov, antal sentinelfall per influensatyp och län, aktuell vecka och kumulativt sedan vecka 40, 2016, samt andel positiva prover, aktuell vecka.**

Provernas ursprungslän	Antal inskickade prover		Antal laboratorieverifierade fall						Andel positiva prover
			Influensa A		Influensa B		Totalt		
	Aktuell vecka	Kumulativt	Aktuell vecka	Kumulativt	Aktuell vecka	Kumulativt	Aktuell vecka	Kumulativt	Aktuell vecka
Blekinge*	0	0	-	-	-	-	0	0	-
Dalarna*	0	21	-	7	-	0	0	7	-
Gotland*	0	68	-	10	-	0	0	10	-
Gävleborg*	1	3	0	0	0	0	0	0	0,0%
Halland*	6	151	3	26	0	1	3	27	50,0%
Jämtland*	0	55	-	13	-	0	0	13	-
Jönköping*	4	35	1	6	0	0	1	6	25,0%
Kalmar	0	22	-	4	-	0	0	4	-
Kronoberg	0	5	-	1	-	0	0	1	-
Norrbottn*	0	34	-	5	-	0	0	5	-
Skåne*	2	188	0	46	0	0	0	46	0,0%
Stockholm*	2	59	0	13	1	1	1	14	50,0%
Sörmland*	1	14	1	4	0	0	1	4	100,0%
Uppsala*	0	24	-	3	-	0	0	3	-
Värmland	0	0	-	-	-	-	0	0	-
Västerbotten*	3	63	0	13	0	0	0	13	0,0%
Västernorrland*	1	27	0	13	0	0	0	13	0,0%
Västmanland*	0	81	-	17	-	1	0	18	-
Västra Götaland*	7	197	4	35	0	0	4	35	57,1%
Örebro	0	0	-	-	-	-	0	0	-
Östergötland	0	5	-	1	-	0	0	1	-
<b>Totalt:</b>	<b>27</b>	<b>1052</b>	<b>9</b>	<b>217</b>	<b>1</b>	<b>3</b>	<b>10</b>	<b>220</b>	<b>37,0%</b>

\* I dessa län sker sentinelprovtagning även på barn- och infektionskliniker. [Mer information om sentinelövervakningen.](#)

## SIRI

Data från Svenska Intensivvårdsregistrets Influensaregistrering.

### Antal intensivvårdade patienter med influensa, säsong 2016-2017

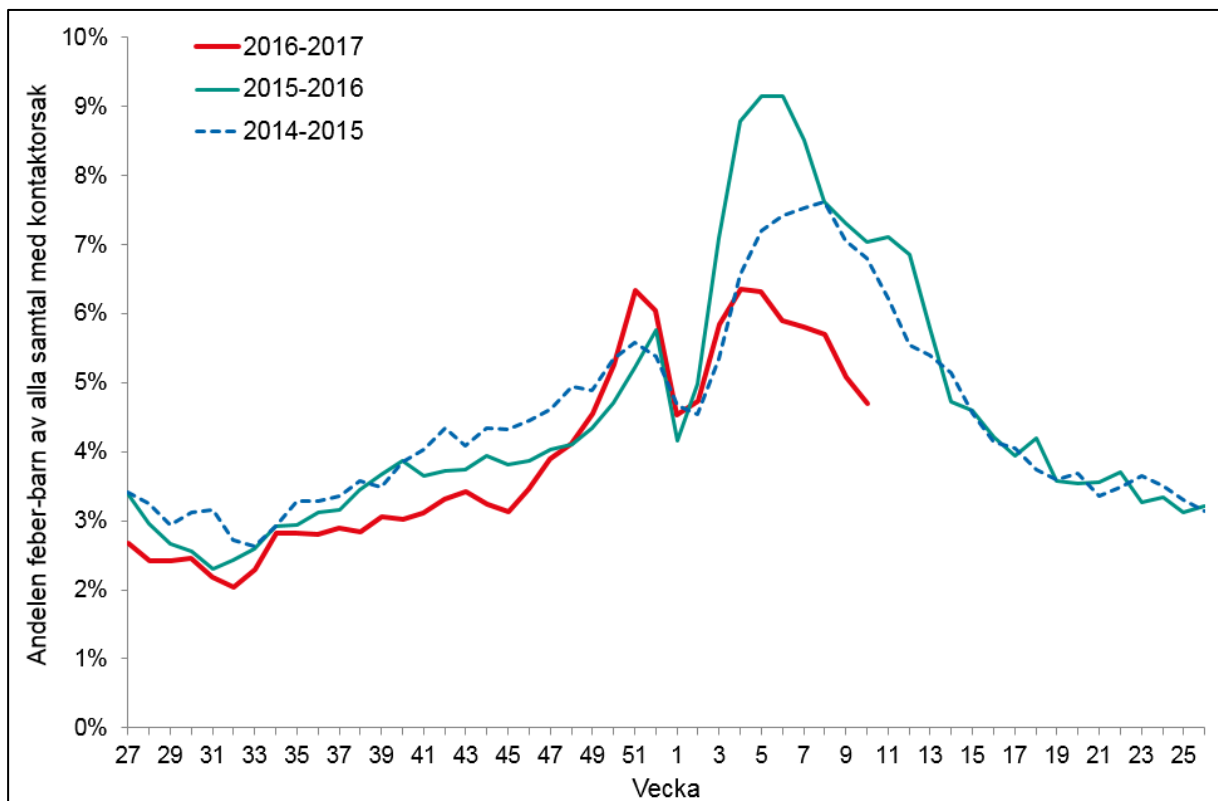
Influensatyp	Kumulativt under säsongen*
Influensa A (ej subtypad)	161
Influensa A/H3N2	46
Influensa A/H1N1pdm09	2
Influensa B	1
<b>Totalt:</b>	<b>210</b>

\* Viss fördröjning i rapporteringen förekommer, varmed antalet intensivvårdade kan komma att ändra sig. [Mer information om SIRI.](#)

## 1177 Vårdguiden på telefon

- Låg influensaaktivitet
- Låg nivå för säsongen
- Minskning jämfört med föregående vecka

**Andel samtal till 1177 Vårdguiden gällande feber hos barn av samtliga samtal med angiven kontaktorsak.**



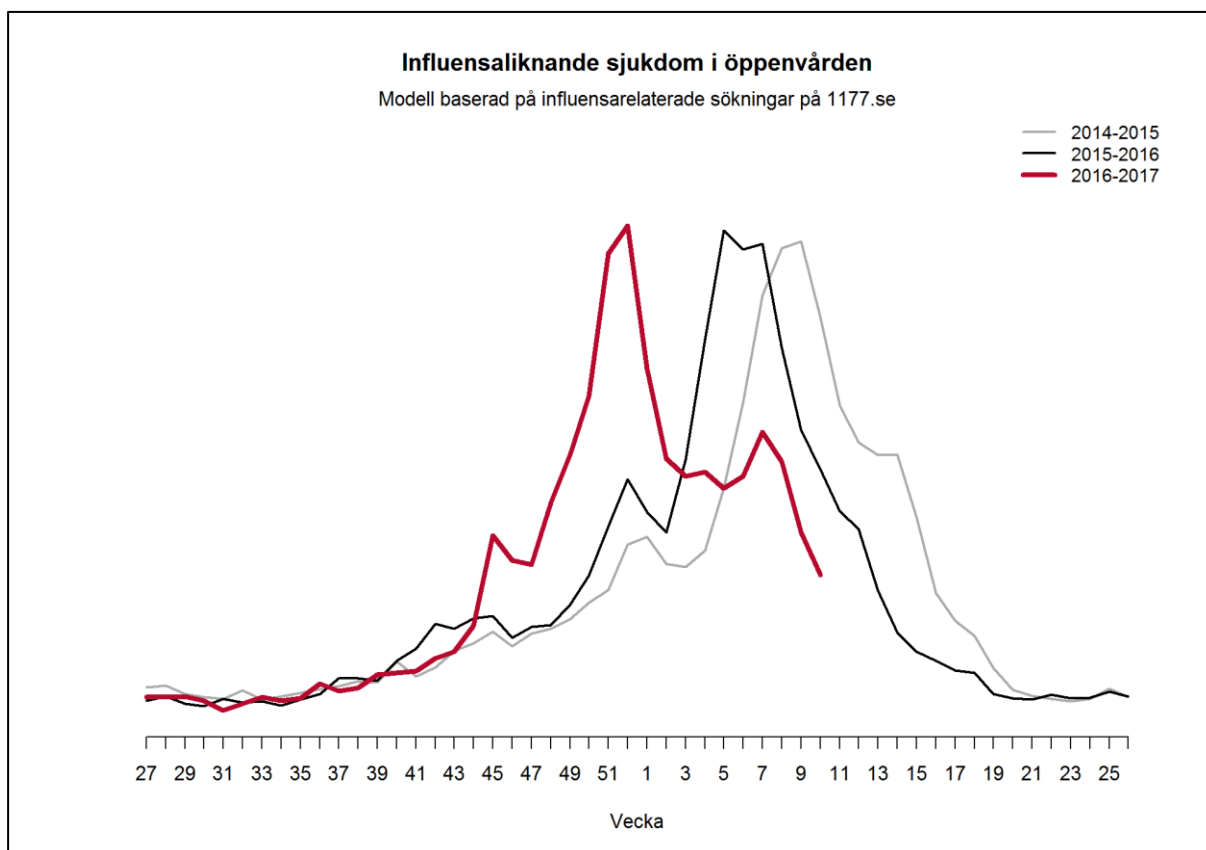
[Mer information om 1177 Vårdguiden på telefon.](#)

## Webbsök

- Låg influensaaktivitet
- Normal nivå för säsongen
- Minskning jämfört med föregående vecka

### Influensaliknande sjukdom i öppenvården.

Modell baserad på influensarelaterade sökningar på 1177 Vårdguidens webbplats 1177.se



[Länk till Webbsöks veckorapport på Folkhälsomyndighetens hemsida \(publiceras varje måndag\).](#)