



Influensarapport för vecka 13, 2017

Denna rapport publicerades den 6 april 2017 och redovisar influensaläget vecka 13 (27 mars – 2 april).

Innehållsförteckning

Sammanfattning	2
Vad visar övervakningssystemen?	2
Lägesbeskrivning	3
Läget i världen	3
Special: Dödsfall bland personer med influensadiagnos	3
Dödsfall inom 30 dagar av laborierediagnos	3
Dödsfall bland intensivvårdade fall	5
Fördjupad statistik	6
Laboriebaserad övervakning.....	6
Sentinelprovtagning inom öppenvård och på barn- och infektionskliniker	11
SIRI	13
1177 Vårdguiden på telefon.....	14
Webbsök.....	15

Sammanfattning

Influensaaktiviteten var fortsatt låg och avtagande i hela Sverige under vecka 13. Totalt rapporterades 232 fall varav 191 fall influensa A och 41 fall influensa B. Antalet fall minskade mestadels i Svealand och Norrland men även i Götaland. Influensaaktiviteten förväntas fortsätta avta under de kommande veckorna. Även i övriga Skandinavien och Europa minskar förekomsten av influensa.

I veckans specialavsnitt kan du läsa mer om dödsfall bland personer med influensadiagnos.

Influensarapporterna kommer från och med nu att publiceras varannan vecka. Nästa rapport publiceras den 20 april 2017.

Vad visar övervakningssystemen?

I tabellen sammanfattas övervakningsdata för respektive system. Läs mer om systemen [här](#).

Övervakningssystem	Vecka 13	Förändring mot föregående vecka
Laboratoriebaserad övervakning	232 fall, varav: 191 influensa A 41 influensa B	Trend: minskning
	2063 prover 11,2% positiva	Trend: minskning
Sentinelprovtagning	0 fall, varav: 0 A/H1N1pdm09 0 A/H3N2 0 B-Victoria 0 B-Yamagata	Trend: minskning
	2 prover 0% positiva	Trend: minskning
SIRI - Svenska Intensivvårdsregistrets Influensaregistrering	Kumulativt har 240 intensivvårdade patienter rapporterats sedan vecka 40, 2016, varav: 3 A/H1N1pdm09 48 A/H3N2 187 influensa A (ej subtypad) 2 B	*
1177 Vårdguiden på telefon (Hälsoläge)	4,5% samtal om feber hos barn Aktivitet: låg	Trend: oförändrad
Webbsök för influensa	Aktivitet: mycket låg	Trend: oförändrad

* Eftersom efterregistreringar är vanliga presenteras inte någon skattning avseende trend.

Lägesbeskrivning

Influensaaktiviteten var fortsatt låg och avtagande i hela Sverige under vecka 13. Totalt rapporterades 232 fall varav 191 fall influensa A och 41 fall influensa B. Antalet fall minskade mestadels i Svealand och Norrland men även i Götaland.

Sörmland, Jämtland Härjedalen och Värmland hade högst incidens under vecka 13 med 5 fall per 100 000 invånare. Influensaaktiviteten förväntas fortsätta avta under de kommande veckorna.

Inom sentinelprovtagningen analyserades 2 prover tagna under vecka 13 men inget av proven var positivt för influensa.

Under vecka 13 var Webbsök oförändrad och låg under gränsen för säsongsavslut och visade på en mycket låg influensaaktivitet. Andelen samtal om feber hos barn till 1177 Vårdguiden ökade något jämfört med föregående vecka.

Läget i världen

Influensaaktiviteten är fortsatt låg och avtagande i samtliga Skandinaviska länder. I Danmark har influensasäsongen avslutats för säsongen och i Norge närmar sig influensasäsongen slutet.

Majoriteten av länderna i övriga Europa har rapporterat fortsatt avtagande influensaaktivitet de senaste veckorna. Influensaaktiviteten fortsatte att avta både vad gäller sentinelövervakningen och antalet laboratorieverifierade fall.

I USA och Kanada fortsätter influensaaktiviteten att avta. Antalet positiva prover fortsätter att minska och andelen positiva prover av influensa B ökar långsamt i takt med att förekomsten av influensa A fortsätter att avta.

Special: Dödsfall bland personer med influensadiagnos

Dödsfall inom 30 dagar av laborierediagnos

Folkhälsomyndigheten har möjlighet att genom personnumret koppla ihop samtliga influensafall med dödsregistret (Skatteverket) för att få eventuellt dödsdatum. Denna samkörning sker periodvis under influensasäsongen. Antalet influensarelaterade dödsfall uppskattas genom att beräkna tiden mellan influensadiagnos och död. Om 30 dagar eller mindre har gått så har personen dött i nära anslutning till en influensadiagnos och ingår då i statistiken. Detta mått är vedertaget när det gäller influensa, men måttet är inte perfekt eftersom dödsfallet kan ha orsakats av något helt annat. Detta mått utelämnar också alla som kan ha avlidit av influensa utan att få en laboratorieverifierad influensadiagnos, vilket ger ett stort

mörkertal. Denna analys innefattar samtliga influensafall fram till och med 3 mars 2017 (vecka 9) borträknat de som saknade personnummer.

Totalt hade 548 av 10 509 personer avlidit inom 30 dagar efter en laboratorieverifierad influensadiagnos, fram till och med 3 mars 2017 (vecka 9). Av dessa hade två en influensa B infektion – alla övriga hade influensa A. Av de influensa A-fall som avlidit inom 30 dagar var 33 typade till A(H3N2), medan resterande 548 inte var subtypade. Under denna säsong är det rimligt att anta att de flesta av dessa också hade influensa A(H3N2). Under säsongen har äldre personer haft en hög incidens av influensa och en hög dödlighet sett till befolkningmängden i åldersgrupperna (se tabellen nedan).

De allra flesta dödsfall inom 30 dagar av influensadiagnosen skedde i åldersgruppen 65 år och äldre (96%), medan 4% skedde i åldersgruppen 40-64 år (se tabell 1 nedan). Inga personer under 40 år hade avlidit inom 30 dagar av en laboratorieverifierad influensadiagnos under denna period. Avlidna personer var mellan 43 och 102 år, med en medianålder på 83,6 år. Patienter som inte hade avlidit efter 30 dagar hade en medianålder på 63 år. Fler män än kvinnor hade avlidit inom 30 dagar av diagnosen trots att fler kvinnor fått en laboratediagnos.

Av de personer 65 år och äldre som fått en laboratorieverifierad influensa A-diagnos hade 8,4 procent avlidit inom 30 dagar. I tabellen nedan på sista raden ser man att andelen fall som avlidit ökar med stigande ålder och varierar mellan 1,3% för personer 40-64 år och 18,7% för personer 95 år och äldre. Eftersom detta är första säsongen som dominerats av influensa A(H3N2) sedan anmälningsplikten infördes 2015 så finns inga data att jämföra med.

Tabell 1. Antal och incidens av laboratorieverifierade influensa A (tom 3 mars 2017) samt antal, andel och incidens av dödsfall inom 30 dagar per åldersgrupp.

	<40 år	40- 64 år	65- 69 år	70- 74 år	75- 79 år	80- 84 år	85-89 år	90-94 år	≥95 år	Antal dödsfall	Antal fall
Antal labfall (influensa A)	1928	1850	691	1073	1241	1354	1285	758	203	<i>n/a</i>	10383
Antal labfall per 100 000 personer	39,7	59,4	120,3	198,2	346,0	542,8	775,2	967,8	886,3	<i>n/a</i>	104,2
Antal dödsfall	0	24	26	41	66	110	141	135	38	581	<i>n/a</i>
Andelen labfall som avlidit	0,0%	1,3%	3,8%	3,8%	5,3%	8,1%	11,0%	17,8%	18,7%	<i>n/a</i>	5,6%
Antal dödsfall per 100 000 personer	0,0	0,8	4,5	7,6	18,4	44,1	85,1	172,4	165,9	5,8	<i>n/a</i>

Dödsfall bland intensivvårdade fall

Folkhälsomyndigheten följer intensivvårdade patienter med influensa via SIRI - Svenska Intensivvårdsregistrets Influensaregistrering. Sammanställningen nedan baseras på rapporterade intensivvårdade influensafall fram till och med vecka 13.

Hittills under säsongen har 240 intensivvårdade patienter med influensa rapporterats. Majoriteten av fallen som rapporterats hade en influensa A infektion som inte subtypats, vilket under denna säsong kan antas främst vara influensa A(H3N2).

Av de 204 patienter med känd levnadsstatus minst 30 dagar efter vårdtillfällets start hade 58 personer avlidit. Majoriteten (97%) av de avlidna tillhörde en riskgrupp antingen på grund av ålder eller medicinskt tillstånd. Bland avlidna patienter i medicinsk riskgrupp var hjärt- och/eller lungsjukdom (52%) mest förekommande följt av nedsatt immunförsvar (24%) (se tabell 2 nedan). Medianåldern bland de som avlidit inom intensivvården var 75 år, men varierade mellan 36-89 år. Majoriteten av de avlidna patienterna hade influensa A (ej subtypad) (72%), följt av influensa A(H3N2) (26%) och influensa A(H1N1)pdm09 (2%). Vaccinationsstatus var känt för 26 patienter och av dessa var 10 vaccinerade.

Tabell 2. Antalet dödsfall per riskgrupp bland de patienter som intensivvårdats med influensa, t.o.m. v13.

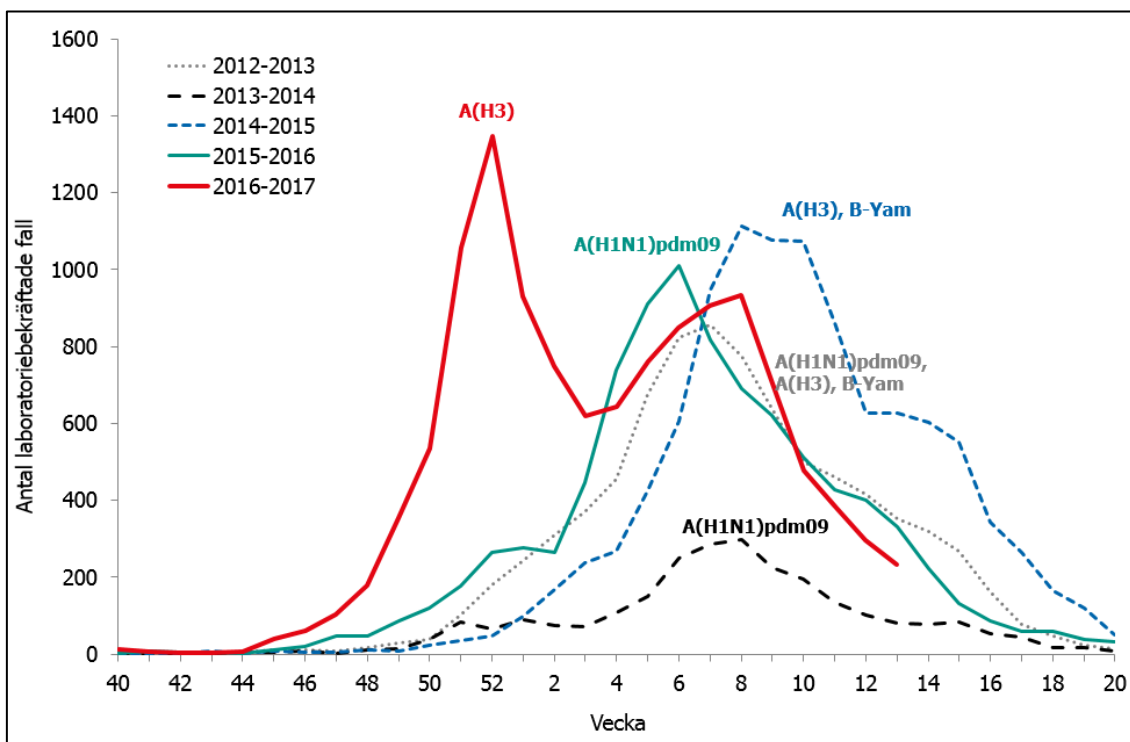
Riskgrupp	Antalet dödsfall bland intensivvårdade patienter med influensa*	Andel dödsfall bland intensivvårdade patienter med influensa*
Hjärt- och/eller lungsjukdom	30	52%
Nedsatt infektionsförsvar	14	24%
Kronisk lever- eller njursvikt	6	10%
Diabetes mellitus	3	5%
Extrem fetma	2	3%
Neuromuskulära sjukdomar	6	10%
65 år eller äldre	45	78%
Ingen riskgruppstillhörighet	2	3%

*Patienterna kan tillhöra fler än en riskgrupp.

Fördjupad statistik

Laboratoriebaserad övervakning

Antal laboratorieverifierade influensafall (alla typer) per vecka, denna säsong och tidigare säsonger.



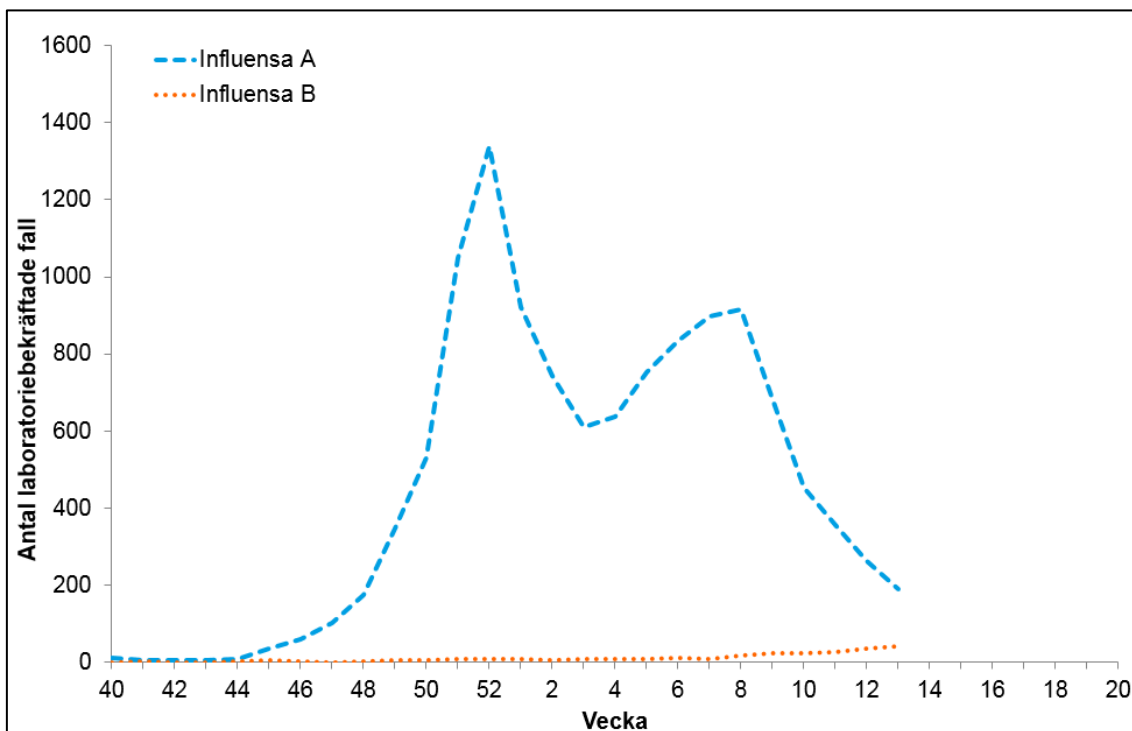
För tidigare säsonger anges vilken subtyp (av influensa A) alt. linjetyp (av influensa B) som dominerade. Figuren inkluderar inte fall diagnostiserade inom sentinelövervakningen.

Antal laboratorieverifierade influensafall per typ och totalt, samt antal analyserade prover och andel positiva, för de senaste två veckorna och kumulativt denna säsong.

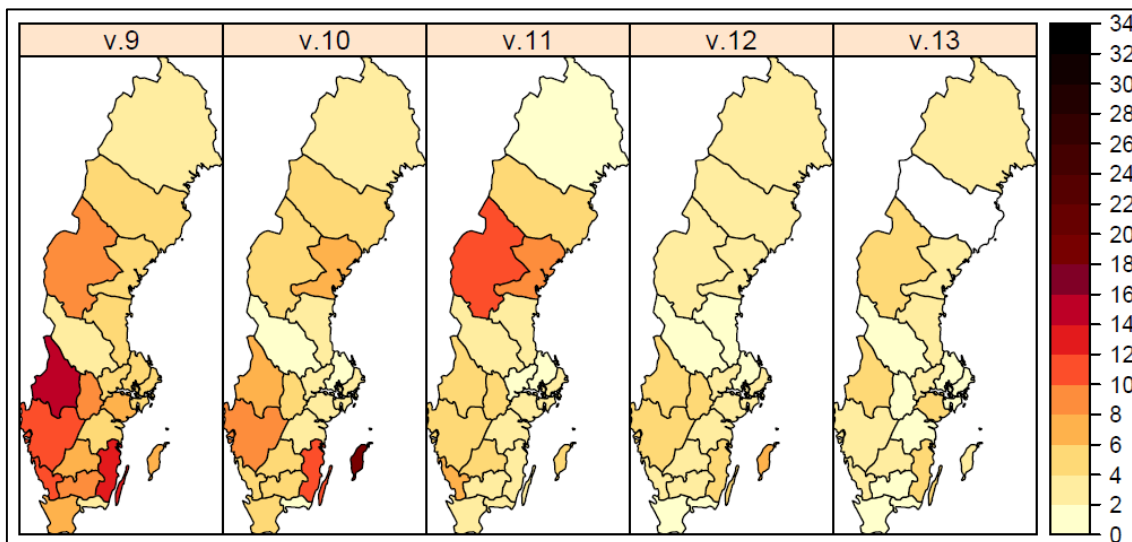
(Tabellen inkluderar inte fall diagnostiserade inom sentinelövervakningen.)

Influentatyp	Aktuell vecka	Föregående vecka	Förändring	Kumulativt under säsongen
Influensa A	191	261	-27%	11 927
Influensa B	41	35	17%	267
Totalt antal fall	232	296	-22%	12 194
Antal analyserade prover	2 063	2 143	-4%	59 205
Andel positiva prover	11,2%	13,8%		20,6%

Antal laboratorieverifierade influensafall per influensatyp per vecka.



Antal laboratorieverifierade influensafall (alla typer) per län och 100 000 invånare.



Färgskalan symboliserar antalet laboratorieverifierade influensafall per 100 000 invånare och baserar sig på den anmälningspliktiga influensan A och B. I län markerade med vitt har inga influensafall diagnosticerats. Observera att antalet tagna prover varierar mellan län och över tid och påverkar starkt antalet fall som diagnosticeras.

Antal laboratorieverifierade influensafall (alla typer) per län, aktuell vecka och kumulativt denna säsong.

(Tabellen inkluderar inte fall diagnosticerade inom sentinelövervakningen.)

Län	Aktuell vecka		Kumulativt under säsongen	
	Antal fall	Antal fall per 100 000 invånare	Antal fall	Antal fall per 100 000 invånare
Blekinge	3	1,90	118	74,74
Dalarna	4	1,41	475	167,52
Gotland	2	3,46	106	183,28
Gävleborg	6	2,11	295	103,89
Halland	12	3,76	353	110,55
Jämtland	6	4,68	147	114,60
Jönköping	12	3,41	298	84,66
Kalmar	10	4,16	323	134,26
Kronoberg	1	0,52	194	100,05
Norrbottn	5	2,00	354	141,46
Skåne	24	1,82	1327	100,56
Stockholm	39	1,72	2901	128,13
Sörmland	14	4,88	361	125,75
Uppsala	4	1,11	301	83,58
Värmland	13	4,67	444	159,57
Västerbotten	0	0,00	477	179,76
Västernorrland	5	2,04	600	244,83
Västmanland	7	2,62	379	141,98
Västra Götaland	58	3,48	2084	124,91
Örebro	1	0,34	410	139,39
Östergötland	6	1,33	247	54,77
Totalt:	232	2,33	12194	122,34

Antal laboratorieverifierade influensafall per laboratorium och typ, antal provtagna och andelen positiva, aktuell vecka och kumulativt denna säsong.

(Tabellen inkluderar inte fall diagnosticerade inom sentinelövervakningen.)

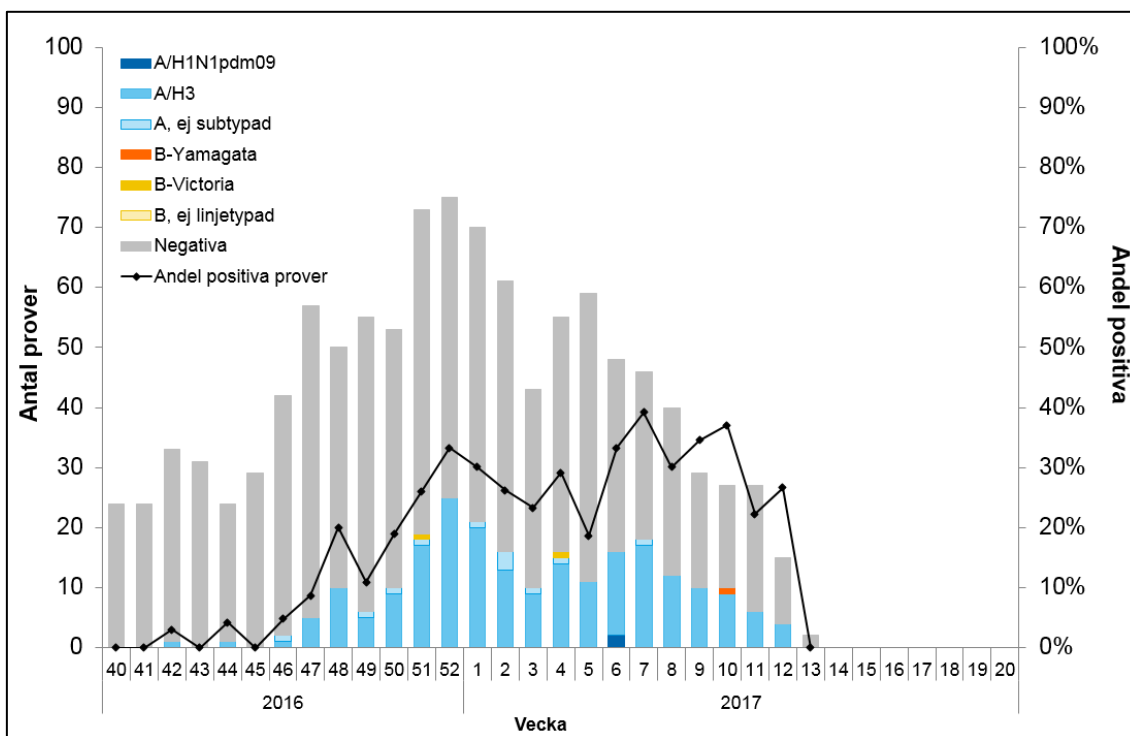
Län	Laboratorium	Antal laboratorieverifierade fall				Antal provtagna	Andel prover positiva för influensa
		Aktuell vecka		Kumulativt under säsongen			
		Influensa A	Influensa B	Influensa A	Influensa B	Aktuell vecka	Aktuell vecka
Blekinge	Karlskrona ¹	3	0	116	1	17	17,6%
Dalarna	Falun	4	0	469	4	32	12,5%
Gotland	Visby	2	0	102	1	9	22,2%
Gävleborg	Gävle	4	2	291	4	41	14,6%
Halland	Halmstad	10	2	347	5	56	21,4%
Jämtland	Östersund	5	1	132	14	-	0,0%
Jönköpings län	Jönköping	12	0	291	3	49	24,5%
Kalmar län	Kalmar	8	2	317	6	54	18,5%
Kronoberg	Växjö ¹	0	1	192	2	27	3,7%
Norrbottnen	Luleå	2	3	328	22	20	25,0%
Region Skåne	Skåne	20	4	1292	31	247	9,7%
Stockholm	Aleris Medilab	2	1	101	2	13	23,1%
	Folkhälsomyndigheten	0	0	19	4	0	0,0%
	Karolinska Solna/Huddinge	24	10	2209	53	405	8,4%

Län	Laboratorium	Antal laboratorieverifierade fall				Antal provtagna	Andel prover positiva för influensa
		Aktuell vecka		Kumulativt under säsongen			
		Influensa A	Influensa B	Influensa A	Influensa B	Aktuell vecka	Aktuell vecka
	S:t Görans / Unilabs	13	3	655	10	69	23,2%
Sörmland	Eskilstuna / Unilabs	0	0	332	2	61	0,0%
Uppsala län	Uppsala	4	0	296	6	74	5,4%
Värmland	Karlstad	11	2	423	18	60	21,7%
Västerbotten	Umeå	0	0	468	13	56	0,0%
Västernorrland	Sundsvall	2	3	586	11	76	6,6%
Västmanland	Västerås	7	0	374	3	54	13,0%
Västra Götaland	Borås	10	1	392	1	81	13,6%
	Göteborg	34	6	993	29	302	13,2%
	Skövde	3	0	232	2	51	5,9%
	Trollhättan	4	0	332	4	70	5,7%
Örebro län	Örebro	1	0	402	8	92	1,1%
Östergötland	Linköping	6	0	236	8	47	12,8%
	Totalt:	191	41	11 927	267	2063	11,2%

Ett streck (-) indikerar att laboratoriet inte har rapporterat antal fall eller antal provtagna för aktuell vecka. ¹Huvuddelen av proverna från Blekinge analyseras i Växjö.
 *Prover som analyserats vid Folkhälsomyndigheten med MERS-frågeställning.

Sentinelprovtagning inom öppenvård och på barn- och infektionskliniker

Antal sentinelfall per influensatyp och andel positiva, per vecka.



Antal prov, antal **sentinelfall per influensatyp och län, aktuell vecka och kumulativt sedan vecka 40, 2016, samt andel positiva prover, aktuell vecka.**

Provernas ursprungslän	Antal inskickade prover		Antal laboratorieverifierade fall						Andel positiva prover
			Influensa A		Influensa B		Totalt		
	Aktuell vecka	Kumulativt	Aktuell vecka	Kumulativt	Aktuell vecka	Kumulativt	Aktuell vecka	Kumulativt	Aktuell vecka
Blekinge*	0	0	-	-	-	-	0	0	-
Dalarna*	0	21	-	7	-	0	0	7	-
Gotland*	0	69	-	10	-	0	0	10	-
Gävleborg*	0	3	-	0	-	0	0	0	-
Halland*	0	156	-	27	-	1	0	28	-
Jämtland*	0	55	-	13	-	0	0	13	-
Jönköping*	0	38	-	7	-	0	0	7	-
Kalmar	0	22	-	4	-	0	0	4	-
Kronoberg	0	5	-	1	-	0	0	1	-
Norrbottn*	0	35	-	5	-	0	0	5	-
Skåne*	0	195	-	48	-	0	0	48	-
Stockholm*	0	60	-	13	-	1	0	14	-
Sörmland*	0	16	-	4	-	0	0	4	-
Uppsala*	0	24	-	3	-	0	0	3	-
Värmland	0	0	-	-	-	-	0	0	-
Västerbotten*	0	66	-	13	-	0	0	13	-
Västernorrland*	0	27	-	13	-	0	0	13	-
Västmanland*	0	81	-	17	-	1	0	18	-
Västra Götaland*	2	214	0	40	0	0	0	40	0,0%
Örebro	0	0	-	-	-	-	0	0	-
Östergötland	0	5	-	1	-	0	0	1	-
Totalt:	2	1092	0	226	0	3	0	229	0,0%

* I dessa län sker sentinelprovtagning även på barn- och infektionskliniker. [Mer information om sentinellovervakningen.](#)

SIRI

Data från Svenska Intensivvårdsregistrets Influensaregistrering.

Antal intensivvårdade patienter med influensa, säsong 2016-2017

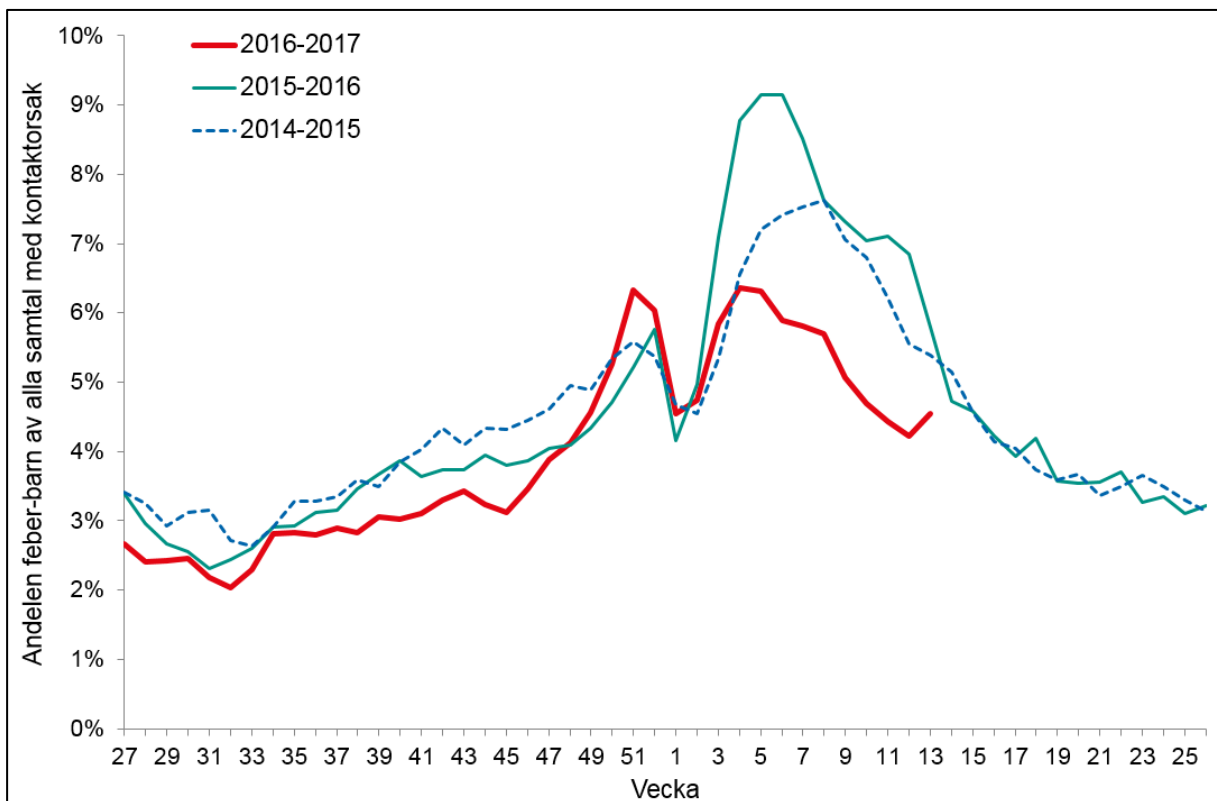
Influensatyp	Kumulativt under säsongen*
Influensa A (ej subtypad)	187
Influensa A/H3N2	48
Influensa A/H1N1pdm09	3
Influensa B	2
Totalt:	240

* Viss fördröjning i rapporteringen förekommer, varmed antalet intensivvårdade kan komma att ändra sig. [Mer information om SIRI.](#)

1177 Vårdguiden på telefon

- Låg influensaaktivitet
- Normal nivå för säsongen
- Ökning jämfört med föregående vecka

Andel samtal till 1177 Vårdguiden gällande feber hos barn av samtliga samtal med angiven kontaktorsak.



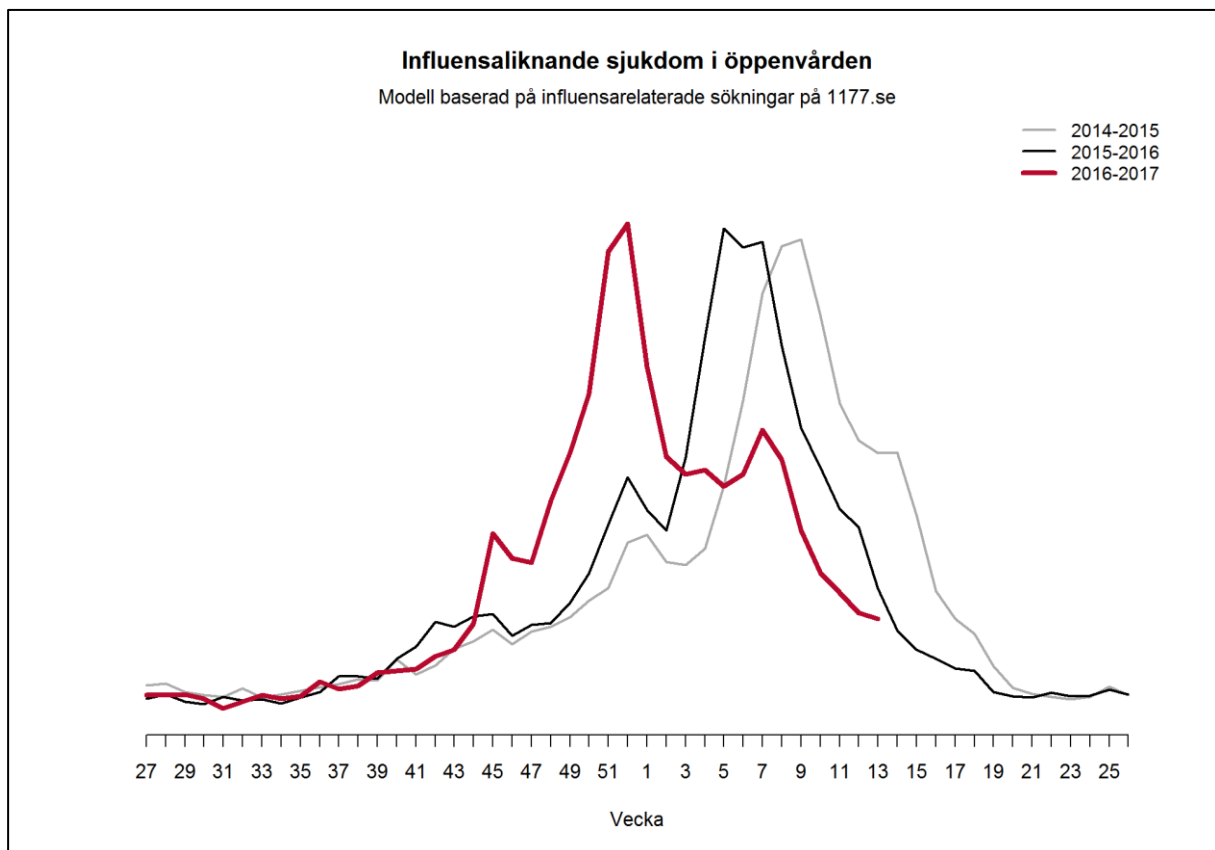
[Mer information om 1177 Vårdguiden på telefon.](#)

Webbsök

- Mycket låg influensaaktivitet
- Normal nivå för säsongen
- Oförändrat jämfört med föregående vecka

Influensaliknande sjukdom i öppenvården.

Modell baserad på influensarelaterade sökningar på 1177 Vårdguidens webbplats 1177.se



[Länk till Webbsöks veckorapport på Folkhälsomyndighetens hemsida \(publiceras varje måndag\).](#)