



Influensarapport för vecka 14-15, 2017

Denna rapport publicerades den 20 april 2017 och redovisar influensaläget vecka 14-15 (3-16 april).

Innehållsförteckning

Sammanfattning	2
Vad visar övervakningssystemen?	2
Lägesbeskrivning	3
Läget i världen	3
Special: Kvalitetssäkring av snabbtester	3
Special: Vad flyger i luften? Övriga orsaker till luftvägsinfektioner i Sverige	4
Fördjupad statistik	6
Laboratoriebaserad övervakning.....	6
Sentinelprovtagning inom öppenvård och på barn- och infektionskliniker	11
SIRI	13
1177 Vårdguiden på telefon.....	14
Webbsök.....	15

Sammanfattning

Samtliga övervakningssystem visar på att influensasäsongen fortsätter att närma sig slutet. Under vecka 14 och 15 rapporterades 203 respektive 131 fall av influensa varav 151 fall influensa A och 52 fall influensa B samt 94 fall influensa A och 37 fall influensa B. Influensaaktiviteten förväntas fortsätta avta under de kommande veckorna. Även i övriga Skandinavien och Europa minskar förekomsten av influensa.

I veckans specialavsnitt kan du läsa mer om övriga orsaker till luftvägsinfektioner samt hur snabbtester kvalitetssäkras.

Nästa veckorapport publiceras den 4 maj 2017.

Vad visar övervakningssystemen?

I tabellen sammanfattas övervakningsdata för respektive system. Läs mer om systemen [här](#).

Övervakningssystem	Vecka 15	Förändring mot föregående vecka
Laboratiebaserad övervakning	131 fall, varav: 94 influensa A 37 influensa B	Trend: minskning
	1254 prover 10,4% positiva	Trend: minskning
Sentinelprovtagning	2 fall, varav: 0 A/H1N1pdm09 0 A/H3N2 0 B-Victoria 2 B-Yamagata	Trend: oförändrad
	4 prover 50% positiva	Trend: oförändrad
SIRI - Svenska Intensivvårdsregistrets Influensaregistrering	Kumulativt har 248 intensivvårdade patienter rapporterats sedan vecka 40, 2016, varav: 3 A/H1N1pdm09 50 A/H3N2 192 influensa A (ej subtypad) 3 B	*
1177 Vårdguiden på telefon (Hälsoläge)	4,2% samtal om feber hos barn Aktivitet: mycket låg	Trend: minskning
Webbsök för influensa	Aktivitet: mycket låg	Trend: oförändrad

* Eftersom efterregistreringar är vanliga presenteras inte någon skattning avseende trend.

Lägesbeskrivning

Samtliga övervakningssystem visar att influensasäsongen fortsätter att närma sig slutet. Under vecka 14 och 15 rapporterades 203 respektive 131 fall av influensa varav 151 fall influensa A och 52 fall influensa B samt 94 fall influensa A och 37 fall influensa B. Influenzaaktiviteten förväntas fortsätta avta under de kommande veckorna. Under vecka 15 rapporterades inga influensafall i Jönköping, Kronoberg, Kalmar, Örebro och Dalarna. Antalet influensafall i Götaland halverades under vecka 15, men antalet fall minskade även i Svealand och Norrland.

Inom sentinelprovtagningen analyserades fem prover tagna under vecka 14 och fyra prover tagna under vecka 15. Ett prov var positivt för influensa A(H3N2) och två för B/Yamagata.

Under vecka 15 var Webbsök oförändrad och låg under gränsen för säsongsavslut och visade på en mycket låg influenzaaktivitet. Även andelen samtal om feber hos barn till 1177 Vårdguiden avtog och passerade gränsvärdet som indikerar säsongsavslut.

Läget i världen

Influenzaaktiviteten avtar på det Norra halvklotet. Influensasäsongen närmar sig slutet i flera av de nordiska länderna. Majoriteten av länderna i övriga Europa har även rapporterat avtagande och låg influenzaaktivitet de senaste veckorna. I USA och Kanada fortsätter influenzaaktiviteten att avta.

Special: Kvalitetssäkring av snabbtester

För att landets mikrobiologiska laboratorier lättare ska kunna kontrollera sina kommersiella tester för influensadiagnostik skickar Folkhälsomyndigheten vid några tillfällen under säsongen ut influensapositivt material från cirkulerande influensastammar. Utskick nummer två skickades till laboratorierna på Karolinska Universitetssjukhuset Solna Simplexa Flu A/B & RSV (Focus diagnostics), Universitetssjukhuset i Linköping Xpert Flu (Cepheid), Norra Älvsborgs Länssjukhus, Trollhättan Xpert® Flu/RSV XC (Cepheid) och Centrallasarettet i Växjö FilmArray Respiratory panel (BioMerieux).

Resultatet sammanfattas på Folkhälsomyndigheten och kommuniceras sedan med alla som informerat myndigheten att de använder dessa kit samt i influensarapporten på vår hemsida. Stammar av olika typ, subtyp/linjetyp samt ifrån olika genetiska varianter som speglar det aktuella läget i landet väljs ut. Det andra utskicket för säsongen 2016-2017 omfattade fyra prover, tre influensa B (två B/Yamagata och en B/Victoria) och en influensa A(H3N2). Alla deltagare påvisade 100 % av panelproverna vilket visar att de kommersiella testen som använts påvisar stammar som nu cirkulerar.

Special: Vad flyger i luften? Övriga orsaker till luftvägsinfektioner i Sverige

De mikrobiologiska laboratorierna vid Karolinska Universitetssjukhuset i Stockholm, Sahlgrenska universitetssjukhuset i Göteborg, Universitetssjukhuset i Malmö, Akademiska sjukhuset i Uppsala och Unilabs i Skövde analyserar en del av de luftvägsprover de får in för upp till 15 olika virus (inklusive undertyper av vissa virus).

Denna rapport som omfattar data från veckorna 10-15 visar på fortsatt höga nivåer av luftvägsinfektioner, främst influensa och RSV. Under sexveckorsperioden har de deltagande laboratorierna analyserat 6101 prover. De första tre veckorna analyserades 3526 prover medan antalet de tre sista veckorna var 2575. Andelen positiva prover har sjunkit till 40% denna period jämfört med 45% under perioden v.7-v.9. Influensasäsongen pågår fortfarande, dock ses en minskning i antal positiva prover vecka för vecka och andelen influensa positiva prover minskade från 23% till 13% jämfört med föregående period. De senaste veckorna ses en ökning av andelen influensa B positiva prover, 14% jämfört med < 5% föregående period.

Andelen RSV-positiva prov ligger på 12%, vilket är en liten minskning jämfört med föregående period men eftersom färre prover analyseras så ses en tydlig minskning av antalet RSV positiva prover under de senaste veckorna.

Andra luftvägsvirus påvisades i mindre omfattning dock ökar alla jämfört med veckorna 7-9: Coronavirus (3%), rhinovirus (5%), parainfluensa (2,7%) och metapneumovirus (2,4%).

Mer information om de olika virusorsakade luftvägsinfektionerna finns på Folkhälsomyndighetens webbplats:

[Förkylning](#)

[Enterovirus](#)

[Parainfluensavirus](#)

[Adenovirus](#)

[Coronavirus](#)

[Influensa](#)

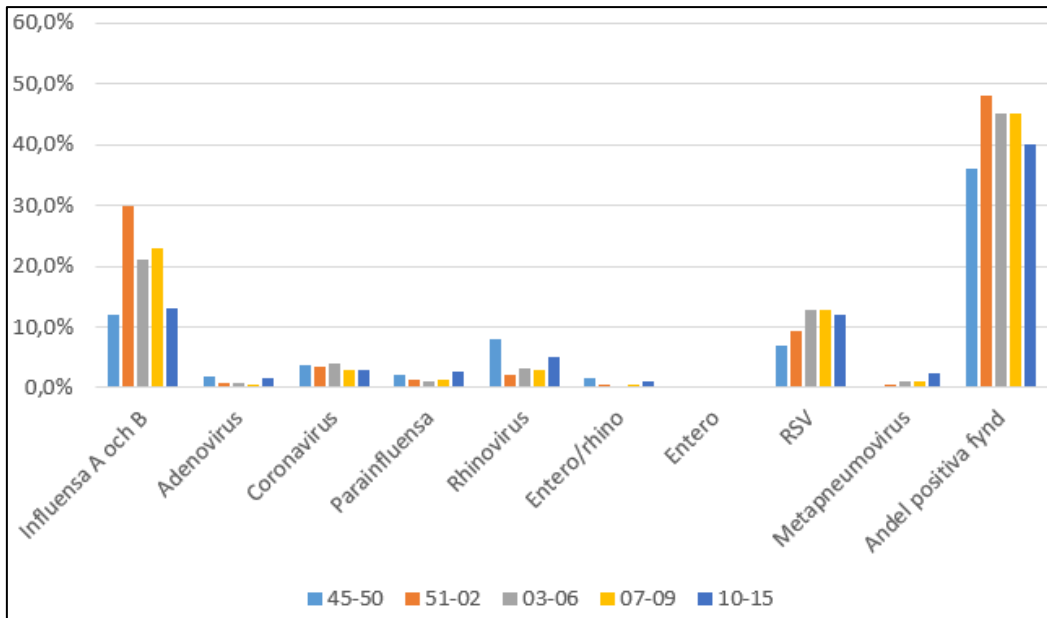
[Respiratory syncytial virus \(RSV\)](#)

[Humant metapneumovirus](#)

Tabell. Andel positiva prover per virustyp och totalt.

Andel positiva	v45-50	v51-02	v03-06	v07-09	v10-15
Influensa A och B	12,0%	30,0%	21,0%	23,0%	13,0%
Adenovirus	1,8%	0,8%	0,7%	0,6%	1,6%
Coronavirus	3,6%	3,5%	4,1%	2,8%	2,9%
Parainfluensa	2,1%	1,2%	1,1%	1,4%	2,7%
Rhinovirus	8,0%	2,0%	3,1%	3,0%	5,0%
Entero/rhino	1,6%	0,5%	0,3%	0,5%	1,1%
Entero	0,0%	0,0%	0,0%	0,0%	0,0%
RSV	6,9%	9,3%	12,8%	12,7%	11,9%
Metapneumovirus	0,0%	0,6%	1,1%	1,0%	2,4%
Andel positiva fynd	36,0%	48,0%	45,0%	45,0%	40,0%

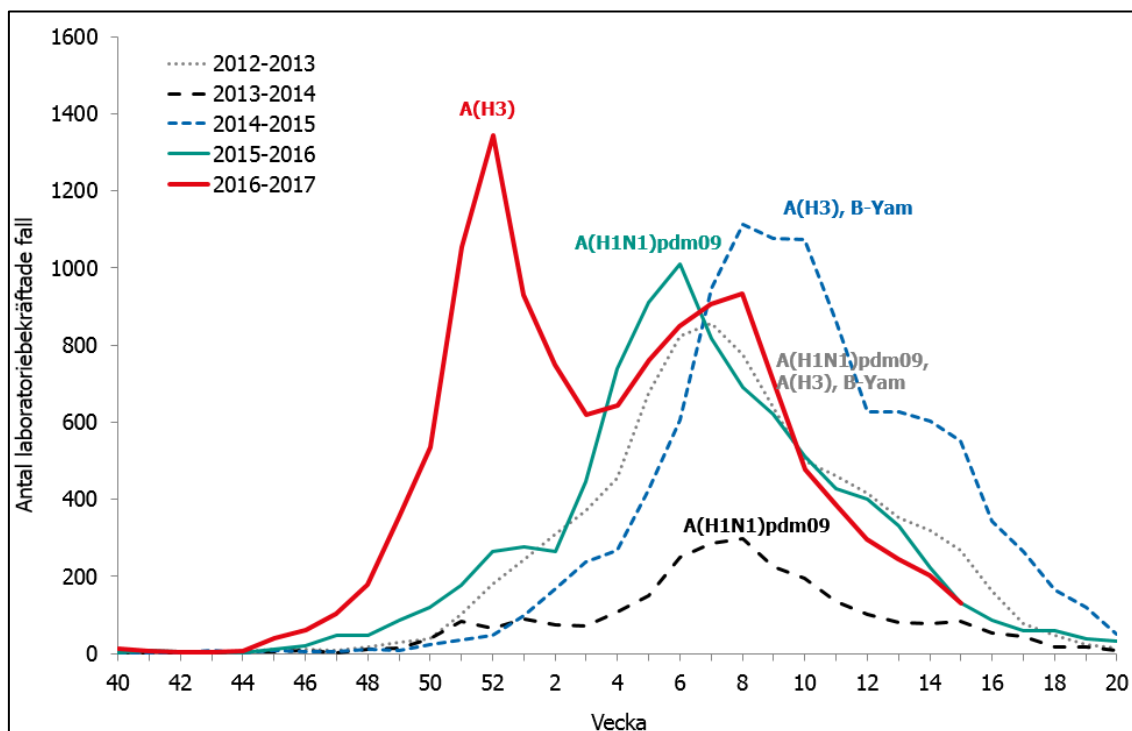
Figur. Andel positiva prover per virustyp och totalt, säsong 2016-2017 per veckoperiod.



Fördjupad statistik

Laboratoriebaserad övervakning

Antal laboratorieverifierade influensafall (alla typer) per vecka, denna säsong och tidigare säsonger.



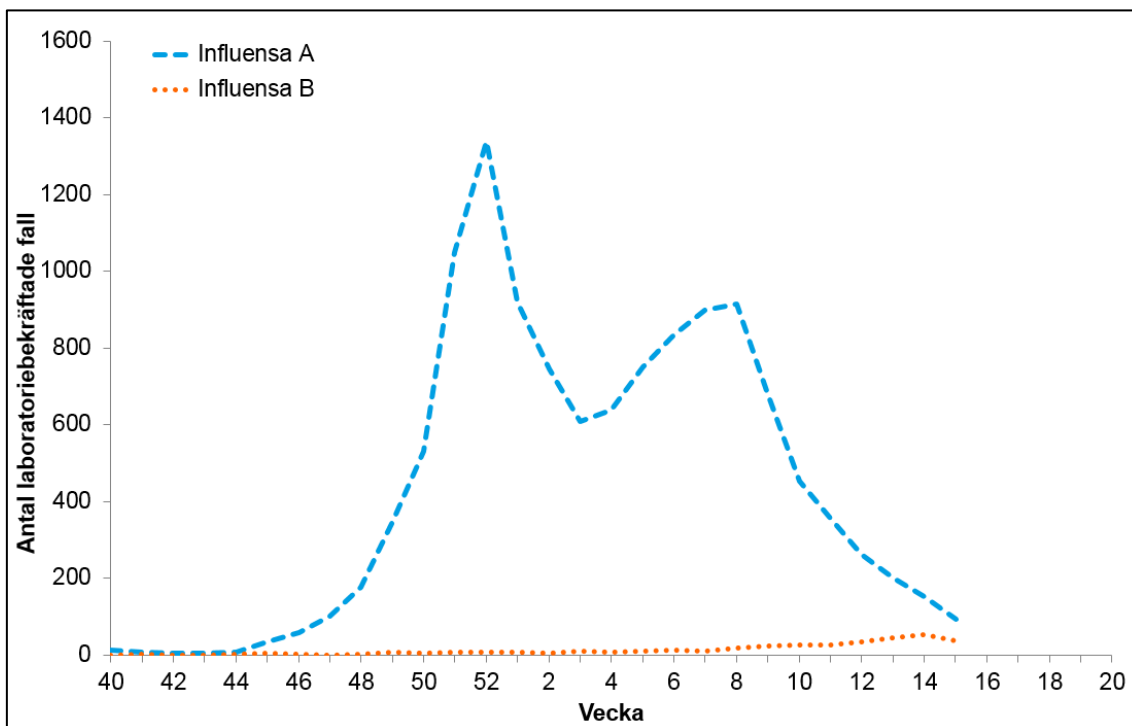
För tidigare säsonger anges vilken subtyp (av influensa A) alt. linjetyp (av influensa B) som dominerade. Figuren inkluderar inte fall diagnosticerade inom sentinelövervakningen.

Antal laboratorieverifierade influensafall per typ och totalt, samt antal analyserade prover och andel positiva, för de senaste två veckorna och kumulativt denna säsong.

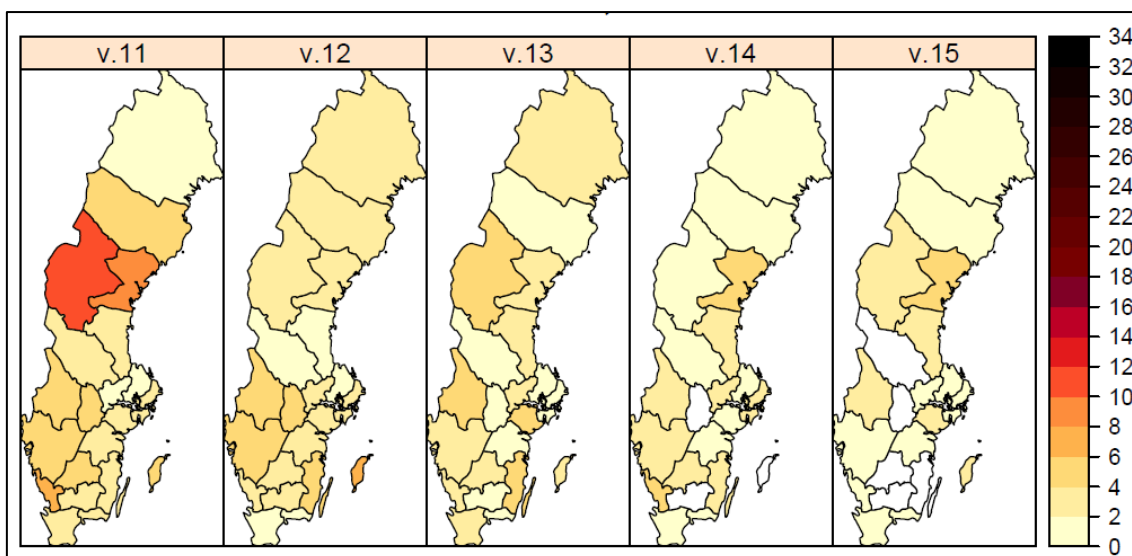
(Tabellen inkluderar inte fall diagnosticerade inom sentinelövervakningen.)

Influensatyp	Aktuell vecka	Föregående vecka	Förändring	Kumulativt under säsongen
Influensa A	94	151	-38%	12 184
Influensa B	37	52	-29%	357
Totalt antal fall	131	203	-35%	12 541
Antal analyserade prover	1 254	1 572	-20%	62 062
Andel positiva prover	10,4%	12,9%		20,2%

Antal laboratorieverifierade influensafall per influensatyp per vecka.



Antal laboratorieverifierade influensafall (alla typer) per län och 100 000 invånare.



Färgskalan symboliserar antalet laboratorieverifierade influensafall per 100 000 invånare och baserar sig på den anmälningspliktiga influensan A och B. I län markerade med vitt har inga influensafall diagnosticerats. Observera att antalet tagna prover varierar mellan län och över tid och påverkar starkt antalet fall som diagnosticeras.

Antal laboratorieverifierade influensafall (alla typer) per län, aktuell vecka och kumulativt denna säsong.

(Tabellen inkluderar inte fall diagnosticerade inom sentinelövervakningen.)

Län	Aktuell vecka		Kumulativt under säsongen	
	Antal fall	Antal fall per 100 000 invånare	Antal fall	Antal fall per 100 000 invånare
Blekinge	1	0,63	120	76,00
Dalarna	0	0,00	479	168,93
Gotland	2	3,46	108	186,74
Gävleborg	7	2,47	310	109,17
Halland	6	1,88	372	116,50
Jämtland	4	3,12	153	119,27
Jönköping	0	0,00	307	87,22
Kalmar	0	0,00	328	136,33
Kronoberg	0	0,00	194	100,05
Norrbottn	2	0,80	360	143,86
Skåne	10	0,76	1363	103,28
Stockholm	36	1,59	2990	132,06
Sörmland	9	3,13	372	129,58
Uppsala	4	1,11	314	87,19
Värmland	6	2,16	456	163,88
Västerbotten	2	0,75	483	182,02
Västernorrland	11	4,49	623	254,22
Västmanland	4	1,50	393	147,23
Västra Götaland	24	1,44	2153	129,05
Örebro	0	0,00	410	139,39
Östergötland	3	0,67	253	56,10
Totalt:	131	1,31	12541	125,82

Antal laboratorieverifierade influensafall per laboratorium och typ, antal provtagna och andelen positiva, aktuell vecka och kumulativt denna säsong.

(Tabellen inkluderar inte fall diagnosticerade inom sentinelövervakningen.)

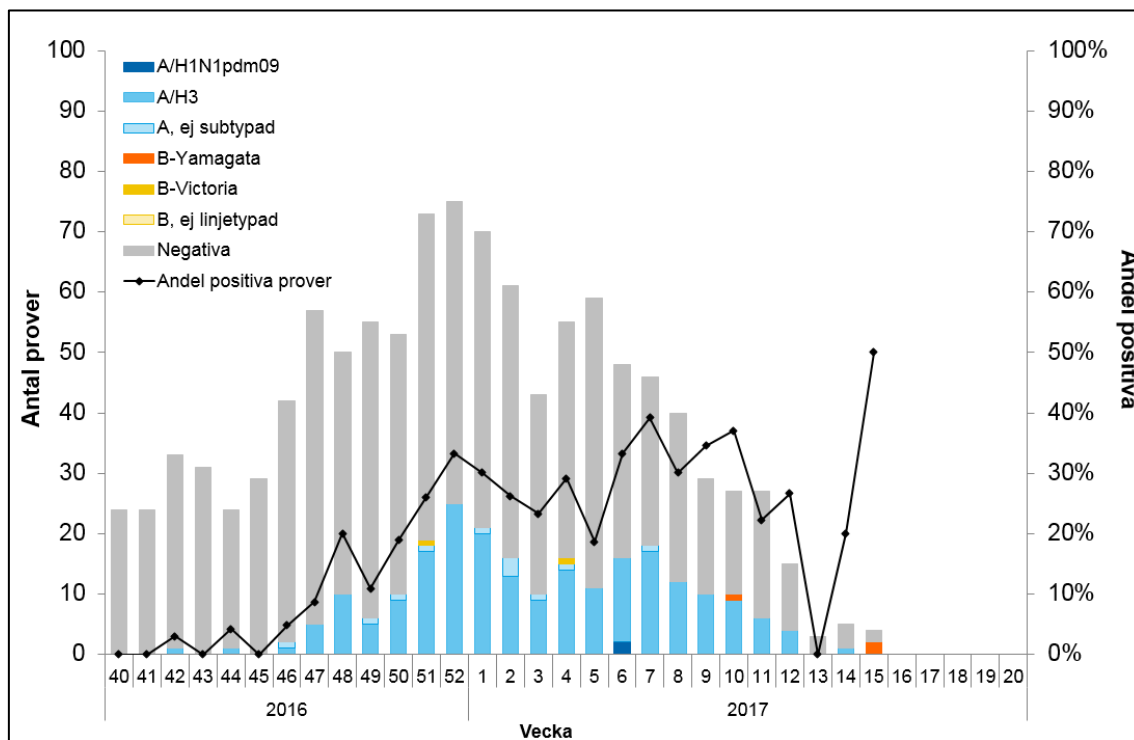
Län	Laboratorium	Antal laboratorieverifierade fall				Antal provtagna	Andel prover positiva för influensa
		Aktuell vecka		Kumulativt under säsongen			
		Influensa A	Influensa B	Influensa A	Influensa B	Aktuell vecka	Aktuell vecka
Blekinge	Karlskrona ¹	1	0	117	2	5	20,0%
Dalarna	Falun	0	0	472	5	25	0,0%
Gotland	Visby	1	1	103	2	6	33,3%
Gävleborg	Gävle	6	1	302	8	31	22,6%
Halland	Halmstad	6	0	362	9	32	18,8%
Jämtland	Östersund	3	1	136	16	-	0,0%
Jönköpings län	Jönköping	0	0	298	5	23	0,0%
Kalmar län	Kalmar	0	0	318	10	22	0,0%
Kronoberg	Växjö ¹	0	0	192	2	11	0,0%
Norrbottnen	Luleå	0	2	330	26	16	12,5%
Region Skåne	Skåne	8	2	1319	40	123	8,1%
Stockholm	Aleris Medilab	0	0	101	4	15	0,0%
	Folkhälsomyndigheten	0	0	20	4	0	0,0%
	Karolinska Solna/Huddinge	19	10	2268	64	312	9,3%

Län	Laboratorium	Antal laboratorieverifierade fall				Antal provtagna	Andel prover positiva för influensa
		Aktuell vecka		Kumulativt under säsongen			
		Influensa A	Influensa B	Influensa A	Influensa B	Aktuell vecka	Aktuell vecka
	S:t Göran / Unilabs	8	0	672	13	-	0,0%
Sörmland	Eskilstuna / Unilabs	7	2	341	4	-	0,0%
Uppsala län	Uppsala	1	3	303	12	44	9,1%
Värmland	Karlstad	6	0	434	19	40	15,0%
Västerbotten	Umeå	1	1	473	14	45	4,4%
Västernorrland	Sundsvall	3	8	593	27	64	17,2%
Västmanland	Västerås	3	1	385	6	-	0,0%
Västra Götaland	Borås	1	0	406	1	55	1,8%
	Göteborg	10	4	1012	39	256	5,5%
	Skövde	2	0	243	2	-	0,0%
	Trollhättan	6	0	341	6	50	12,0%
Örebro län	Örebro	0	0	402	8	59	0,0%
Östergötland	Linköping	2	1	241	9	20	15,0%
	Totalt:	94	37	12 184	357	1254	10,4%

Ett streck (-) indikerar att laboratoriet inte har rapporterat antal fall eller antal provtagna för aktuell vecka. ¹Huvuddelen av proverna från Blekinge analyseras i Växjö.
 *Prover som analyserats vid Folkhälsomyndigheten med MERS-frågeställning.

Sentinelprovtagning inom öppenvård och på barn- och infektionskliniker

Antal sentinelfall per influensatyp och andel positiva, per vecka.



Antal prov, antal sentinelfall per influensatyp och län, aktuell vecka och kumulativt sedan vecka 40, 2016, samt andel positiva prover, aktuell vecka.

Provernas ursprungslän	Antal inskickade prover		Antal laboratorieverifierade fall						Andel positiva prover
			Influensa A		Influensa B		Totalt		
	Aktuell vecka	Kumulativt	Aktuell vecka	Kumulativt	Aktuell vecka	Kumulativt	Aktuell vecka	Kumulativt	Aktuell vecka
Blekinge*	0	0	-	-	-	-	0	0	-
Dalarna*	0	21	-	7	-	0	0	7	-
Gotland*	0	69	-	10	-	0	0	10	-
Gävleborg*	0	3	-	0	-	0	0	0	-
Halland*	1	158	0	27	0	1	0	28	0,0%
Jämtland*	0	56	-	13	-	0	0	13	-
Jönköping*	0	39	-	8	-	0	0	8	-
Kalmar	0	22	-	4	-	0	0	4	-
Kronoberg	0	5	-	1	-	0	0	1	-
Norrbottn*	0	35	-	5	-	0	0	5	-
Skåne*	0	196	-	48	-	0	0	48	-
Stockholm*	0	60	-	13	-	1	0	14	-
Sörmland*	1	17	0	4	1	1	1	5	100,0%
Uppsala*	0	24	-	3	-	0	0	3	-
Värmland	0	0	-	-	-	-	0	0	-
Västerbotten*	1	67	0	13	0	0	0	13	0,0%
Västernorrland*	0	27	-	13	-	0	0	13	-
Västmanland*	1	82	0	17	1	2	1	19	100,0%
Västra Götaland*	0	216	-	40	-	0	0	40	-
Örebro	0	0	-	-	-	-	0	0	-
Östergötland	0	5	-	1	-	0	0	1	-
Totalt:	4	1102	0	227	2	5	2	232	50,0%

* I dessa län sker sentinelprovtagning även på barn- och infektionskliniker. [Mer information om sentinellovervakningen.](#)

SIRI

Data från Svenska Intensivvårdsregistrets Influensaregistrering.

Antal intensivvårdade patienter med influensa, säsong 2016-2017

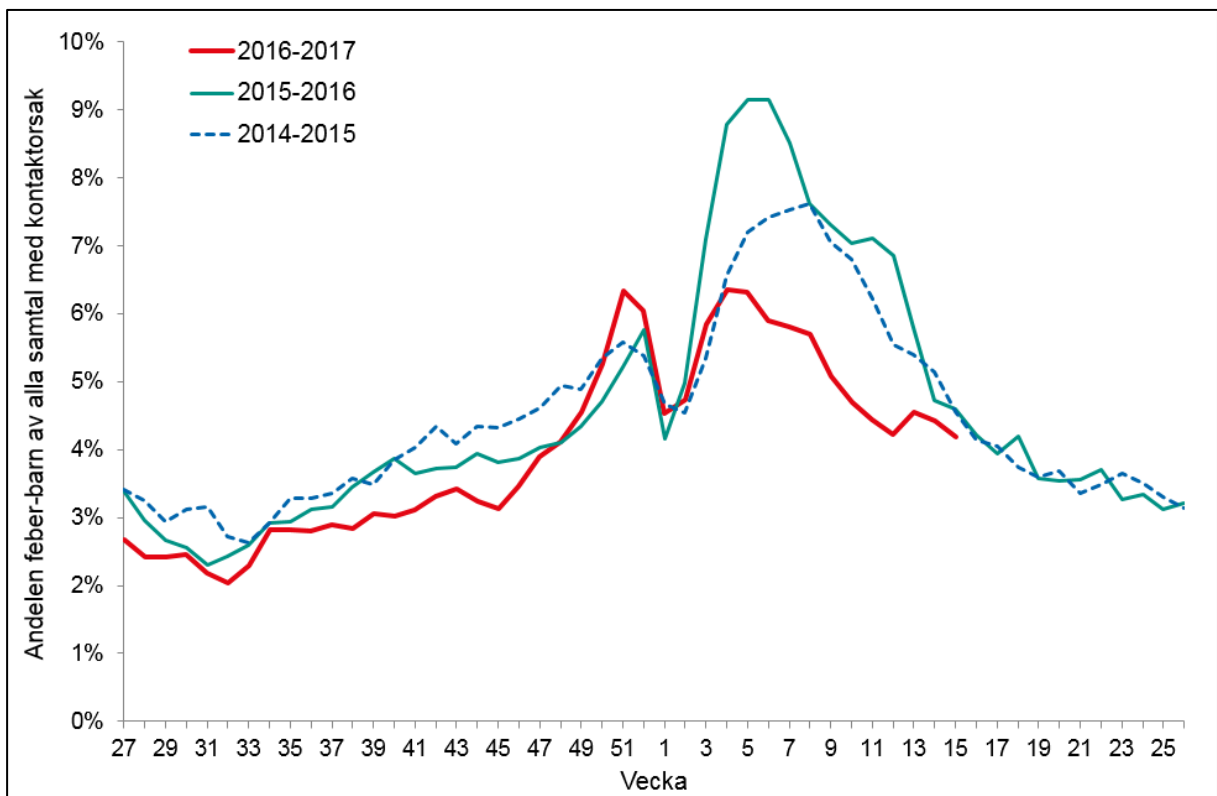
Influensatyp	Kumulativt under säsongen*
Influensa A (ej subtypad)	192
Influensa A/H3N2	50
Influensa A/H1N1pdm09	3
Influensa B	3
Totalt:	248

* Viss fördröjning i rapporteringen förekommer, varmed antalet intensivvårdade kan komma att ändra sig. [Mer information om SIRI.](#)

1177 Vårdguiden på telefon

- Mycket låg, influensaaktivitet
- Låg nivå för säsongen
- Minskning jämfört med föregående vecka

Andel samtal till 1177 Vårdguiden gällande feber hos barn av samtliga samtal med angiven kontaktorsak.



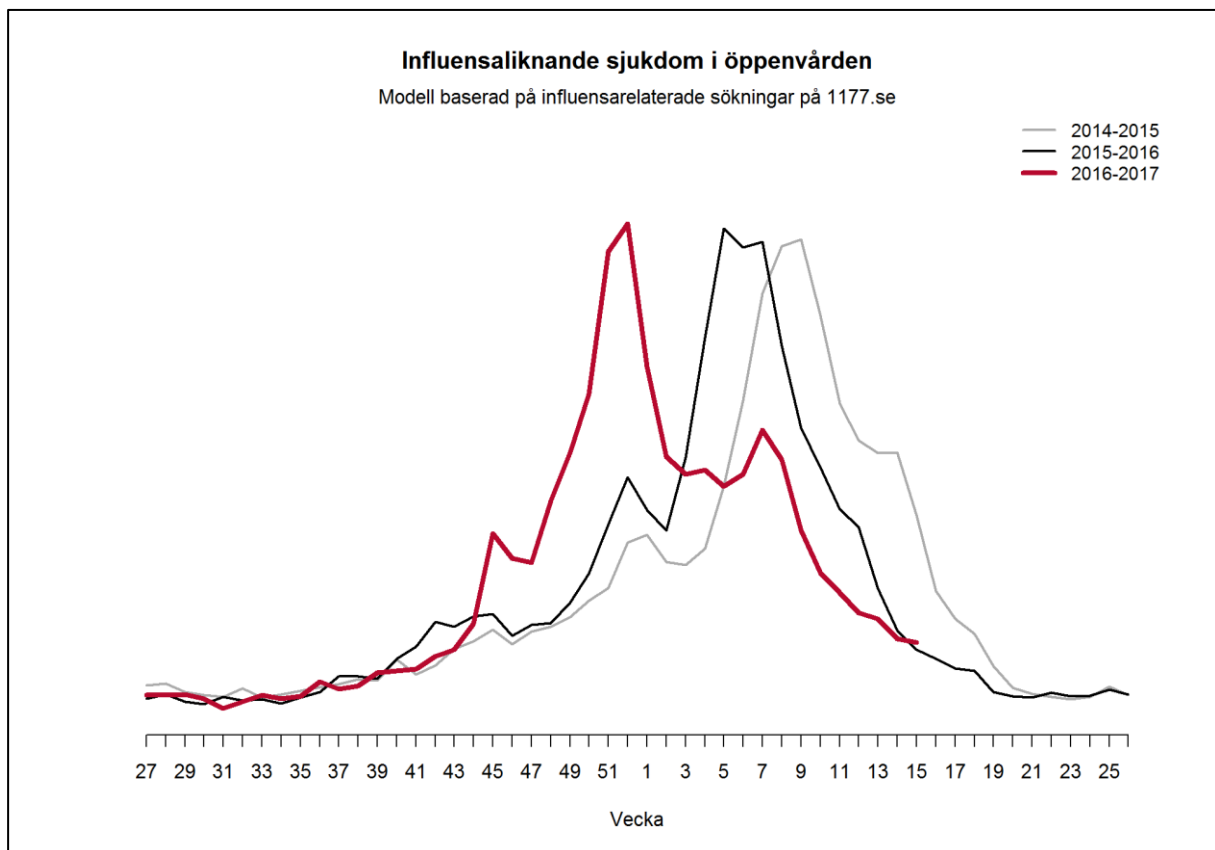
[Mer information om 1177 Vårdguiden på telefon.](#)

Webbsök

- Mycket låg influensaaktivitet
- Normal nivå för säsongen
- Oförändrat jämfört med föregående vecka

Influensaliknande sjukdom i öppenvården.

Modell baserad på influensarelaterade sökningar på 1177 Vårdguidens webbplats 1177.se



[Länk till Webbsöks veckorapport på Folkhälsomyndighetens hemsida \(publiceras varje måndag\).](#)