



# Influensarapport för vecka 16-17, 2017

---

Denna rapport publicerades den 4 maj 2017 och redovisar influensaläget vecka 16-17 (17 – 30 april).

## Innehållsförteckning

Sammanfattning .....	2
Vad visar övervakningssystemen? .....	2
Lägesbeskrivning .....	3
Läget i världen .....	3
Fördjupad statistik .....	4
Laboratiebaserad övervakning.....	4
Sentinelprovtagning inom öppenvård och på barn- och infektionskliniker .....	9
SIRI .....	11
1177 Vårdguiden på telefon.....	12
Webbsök.....	13

# Sammanfattning

Samtliga övervakningssystem fortsätter att visa på avtagande aktivitet och att avslutet av influensasäsongen är nära. Under vecka 16 och 17 rapporterades 103 respektive 96 fall av influensa. För första gången för säsongen rapporterades fler fall av influensa B jämfört med influensa A under vecka 17 men antalet influensa B fall är lågt. Även i övriga Skandinavien och Europa samt USA och Kanada minskar förekomsten av influensa.

**Nästa veckorapport publiceras den 18 maj 2017.**

## Vad visar övervakningssystemen?

I tabellen sammanfattas övervakningsdata för respektive system. Läs mer om systemen [här](#).

Övervakningssystem	Vecka 17	Förändring mot föregående vecka
Laboratiebaserad övervakning	96 fall, varav: 37 influensa A 59 influensa B	Trend: minskning
	1267 prover 7,6 % positiva	Trend: minskning
Sentinelprovtagning	0 fall, varav: 0 A/H1N1pdm09 0 A/H3N2 0 B-Victoria 0 B-Yamagata	Trend: minskning
	5 prover 0% positiva	Trend: minskning
SIRI - Svenska Intensivvårdsregistrets Influensaregistrering	Kumulativt har 254 intensivvårdade patienter rapporterats sedan vecka 40, 2016, varav: 3 A/H1N1pdm09 50 A/H3N2 197 influensa A (ej subtypad) 4 B	*
1177 Vårdguiden på telefon (Hälsoläge)	4,0% samtal om feber hos barn  Aktivitet: mycket låg	Trend: oförändrat
Webbsök för influensa	Aktivitet: mycket låg	Trend: oförändrat

\* Eftersom efterregistreringar är vanliga presenteras inte någon skattning avseende trend.

## Lägesbeskrivning

Samtliga övervakningssystem fortsätter att visa på avtagande aktivitet och att avslutet av influensasäsongen är nära. Under vecka 16 och 17 rapporterades 103 respektive 96 fall av influensa varav 59 fall influensa A och 44 fall influensa B samt 37 fall influensa A och 59 fall influensa B. För första gången för säsongen rapporterades fler fall av influensa B jämfört med influensa A under vecka 17. Antalet influensafall minskade i hela landet under vecka 16 och 17. Under vecka 17 rapporterades inga influensafall i Gotland, Blekinge, Västmanland och Dalarna.

Inom sentinelprovtagningen analyserades 5 prover både vecka 16 och vecka 17. Alla prov var negativa för influensa.

Under vecka 17 låg både Webbsök och andelen samtal om feber hos barn till 1177 Vårdguiden fortsatt under gränsen för säsongsavslut och visade på en mycket låg influensaaktivitet.

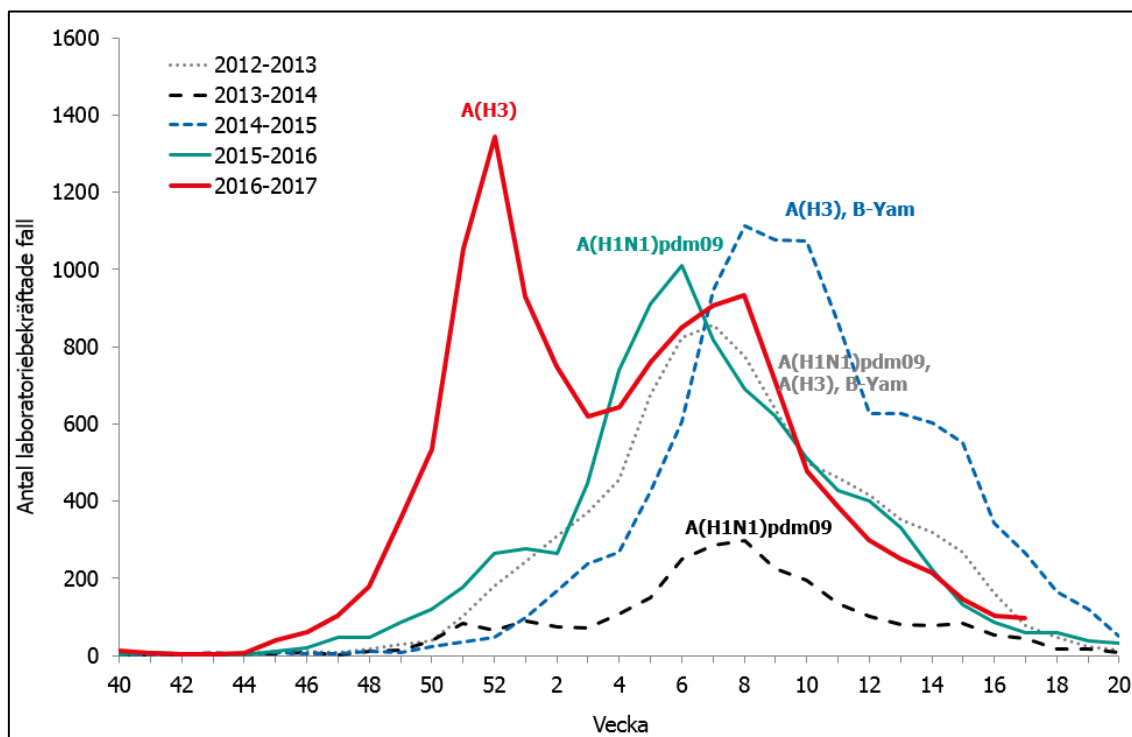
## Läget i världen

Influensaaktiviteten avtar på det Norra halvklotet. Majoriteten av länderna i övriga Europa har låg och avtagande influensaaktivitet. I Europa dominerar nu influensa B spridningen, även om antalet rapporterade fall är få. I USA passerades gränsvärdet för säsongsavslutning under vecka 15 och i Kanada fortsätter influensaaktiviteten att avta.

# Fördjupad statistik

## Laboratoriebaserad övervakning

**Antal laboratorieverifierade influensafall (alla typer) per vecka, denna säsong och tidigare säsonger.**



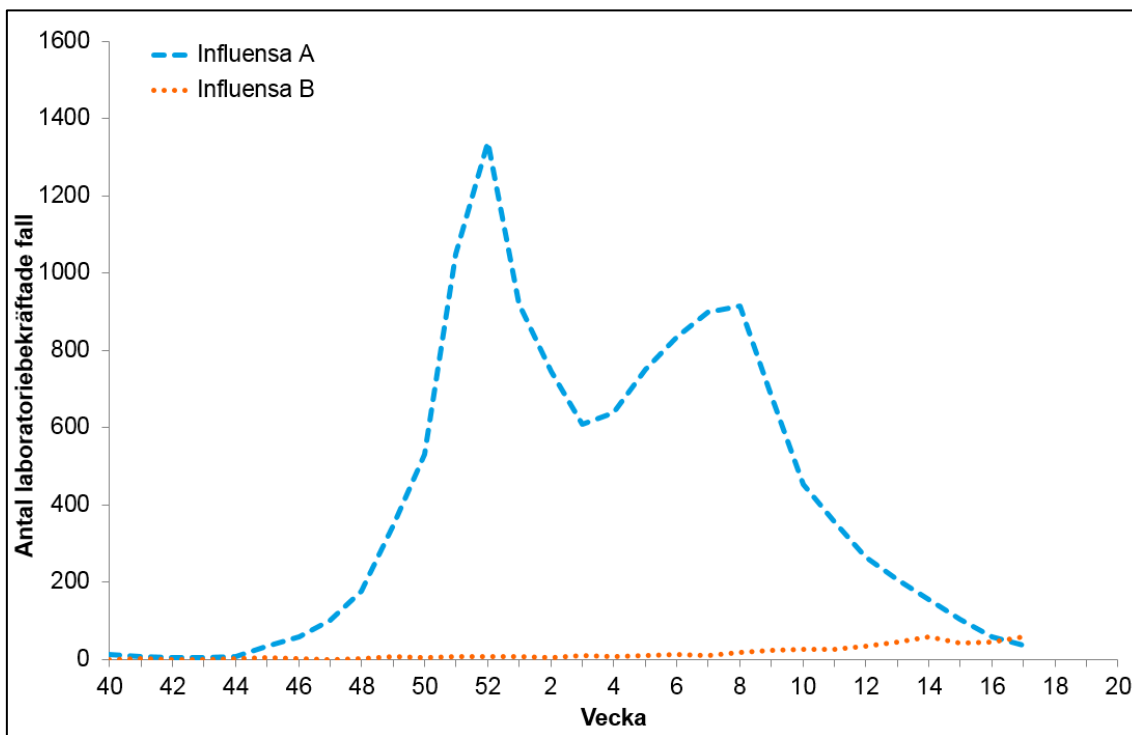
För tidigare säsonger anges vilken subtyp (av influensa A) alt. linjetyp (av influensa B) som dominerade. Figuren inkluderar inte fall diagnostiserade inom sentinelövervakningen.

**Antal laboratorieverifierade influensafall per typ och totalt, samt antal analyserade prover och andel positiva, för de senaste två veckorna och kumulativt denna säsong.**

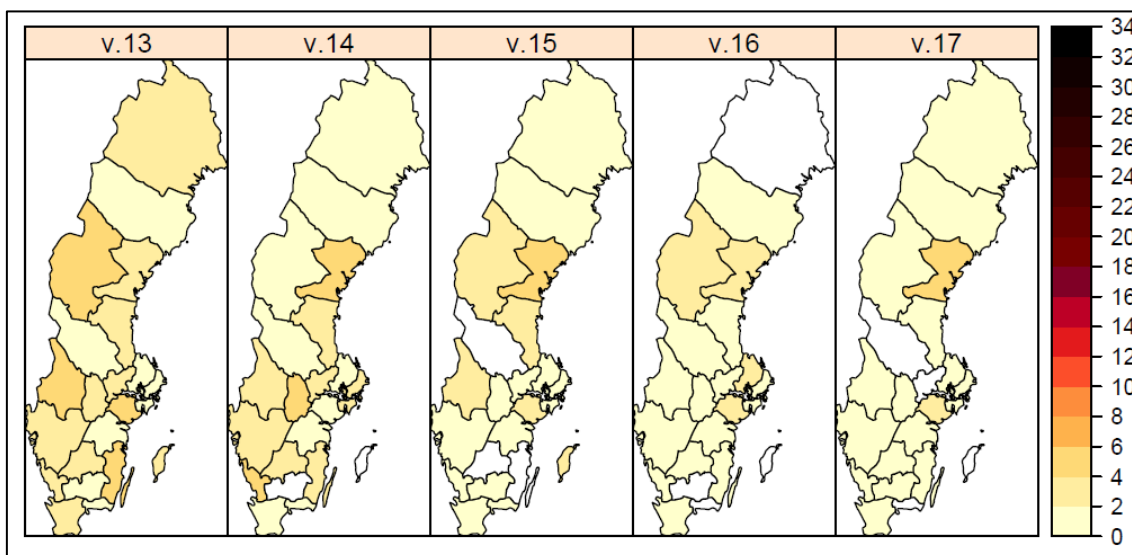
(Tabellen inkluderar inte fall diagnostiserade inom sentinelövervakningen.)

Influensatyp	Aktuell vecka	Föregående vecka	Förändring	Kumulativt under säsongen
Influensa A	37	59	-37%	12 302
Influensa B	59	44	34%	473
<b>Totalt antal fall</b>	<b>96</b>	<b>103</b>	<b>-7%</b>	<b>12 775</b>
Antal analyserade prover	1 267	1 320	-4%	64 900
<b>Andel positiva prover</b>	<b>7,6%</b>	<b>7,8%</b>		<b>19,7%</b>

**Antal laboratorieverifierade influensafall per influensatyp per vecka.**



**Antal laboratorieverifierade influensafall (alla typer) per län och 100 000 invånare.**



Färgskalan symboliserar antalet laboratorieverifierade influensafall per 100 000 invånare och baserar sig på den anmälningspliktiga influensan A och B. I län markerade med vitt har inga influensafall diagnosticerats. Observera att antalet tagna prover varierar mellan län och över tid och påverkar starkt antalet fall som diagnosticeras.

## Antal laboratorieverifierade influensafall (alla typer) per län, aktuell vecka och kumulativt denna säsong.

(Tabellen inkluderar inte fall diagnosticerade inom sentinelövervakningen.)

Län	Aktuell vecka		Kumulativt under säsongen	
	Antal fall	Antal fall per 100 000 invånare	Antal fall	Antal fall per 100 000 invånare
Blekinge	0	0,00	121	76,64
Dalarna	0	0,00	480	169,29
Gotland	0	0,00	108	186,74
Gävleborg	1	0,35	317	111,64
Halland	3	0,94	376	117,76
Jämtland	1	0,78	157	122,39
Jönköping	3	0,85	313	88,92
Kalmar	3	1,25	332	138,00
Kronoberg	2	1,03	199	102,63
Norrbottn	1	0,40	361	144,26
Skåne	7	0,53	1377	104,34
Stockholm	21	0,93	3034	134,00
Sörmland	11	3,83	390	135,85
Uppsala	3	0,83	329	91,36
Värmland	3	1,08	463	166,40
Västerbotten	2	0,75	486	183,15
Västernorrland	13	5,30	645	263,19
Västmanland	0	0,00	397	148,73
Västra Götaland	19	1,14	2198	131,74
Örebro	2	0,68	436	148,23
Östergötland	1	0,22	256	56,77
<b>Totalt:</b>	<b>96</b>	<b>0,96</b>	<b>12775</b>	<b>128,16</b>

**Antal laboratorieverifierade influensafall per laboratorium och typ, antal provtagna och andelen positiva, aktuell vecka och kumulativt denna säsong.**

(Tabellen inkluderar inte fall diagnosticerade inom sentinelövervakningen.)

Län	Laboratorium	Antal laboratorieverifierade fall				Antal provtagna	Andel prover positiva för influensa
		Aktuell vecka		Kumulativt under säsongen			
		Influensa A	Influensa B	Influensa A	Influensa B	Aktuell vecka	Aktuell vecka
Blekinge	Karlskrona <sup>1</sup>	0	0	117	3	-	0,0%
Dalarna	Falun	0	0	472	6	14	0,0%
Gotland	Visby	0	0	103	2	7	0,0%
Gävleborg	Gävle	0	1	305	10	58	1,7%
Halland	Halmstad	2	1	365	10	26	11,5%
Jämtland	Östersund	0	1	137	19	20	5,0%
Jönköpings län	Jönköping	0	3	299	10	13	23,1%
Kalmar län	Kalmar	1	2	320	12	16	18,8%
Kronoberg	Växjö <sup>1</sup>	0	2	193	6	-	0,0%
Norrbottnen	Luleå	1	0	331	26	4	25,0%
Region Skåne	Skåne	3	4	1324	49	118	5,9%
Stockholm	Aleris Medilab	0	1	101	5	4	25,0%
	Folkhälsomyndigheten	0	0	24	4	0	0,0%
	Karolinska Solna/Huddinge	11	8	2287	79	307	6,2%

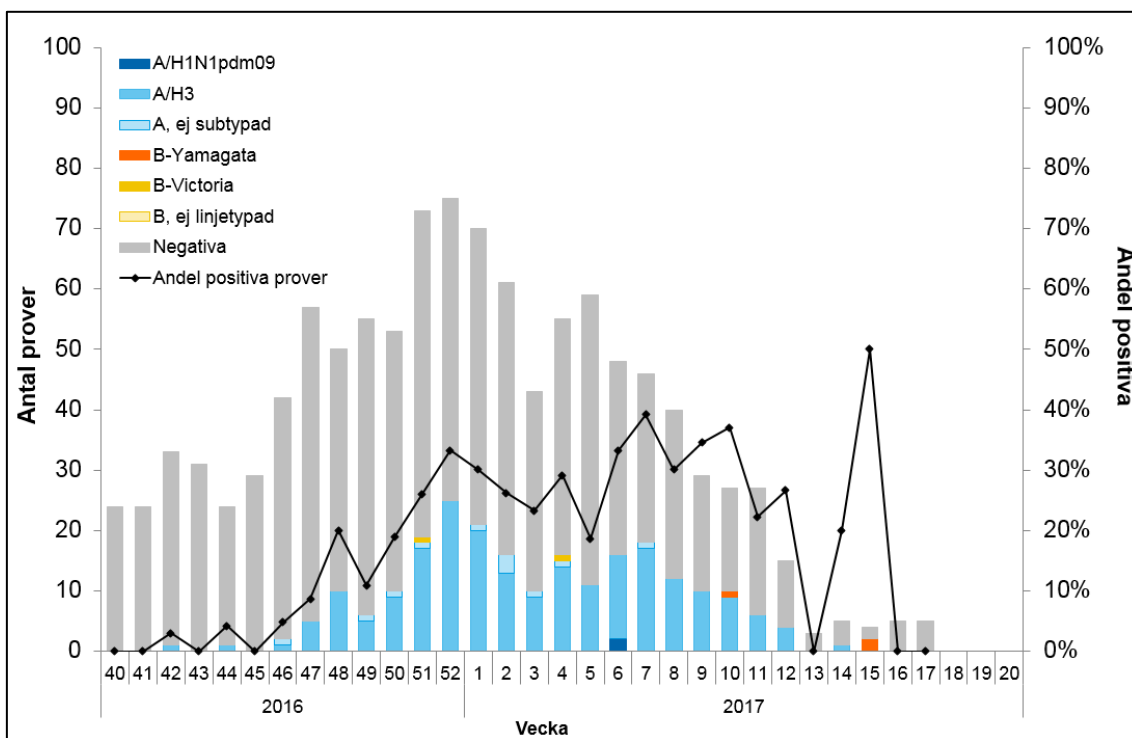
Län	Laboratorium	Antal laboratorieverifierade fall				Antal provtagna	Andel prover positiva för influensa
		Aktuell vecka		Kumulativt under säsongen			
		Influensa A	Influensa B	Influensa A	Influensa B	Aktuell vecka	Aktuell vecka
	S:t Görans / Unilabs	0	2	677	16	52	3,8%
Sörmland	Eskilstuna / Unilabs	9	2	357	6	41	26,8%
Uppsala län	Uppsala	2	1	313	18	58	5,2%
Värmland	Karlstad	0	3	436	24	38	7,9%
Västerbotten	Umeå	0	2	473	17	22	9,1%
Västernorrland	Sundsvall	0	13	593	48	69	18,8%
Västmanland	Västerås	0	0	388	7	34	0,0%
Västra Götaland	Borås	3	0	418	2	40	7,5%
	Göteborg	2	8	1017	53	240	4,2%
	Skövde	0	1	244	4	19	5,3%
	Trollhättan	3	1	348	8	52	7,7%
Örebro län	Örebro	0	2	417	19	-	0,0%
Östergötland	Linköping	0	1	243	10	15	6,7%
	<b>Totalt:</b>	<b>37</b>	<b>59</b>	<b>12 302</b>	<b>473</b>	<b>1267</b>	<b>7,6%</b>

Ett streck (-) indikerar att laboratoriet inte har rapporterat antal fall eller antal provtagna för aktuell vecka. <sup>1</sup>Huvuddelen av proverna från Blekinge analyseras i Växjö.  
 \*Prover som analyserats vid Folkhälsomyndigheten med MERS-frågeställning.



## Sentinelprovtagning inom öppenvård och på barn- och infektionskliniker

**Antal sentinelfall per influensatyp och andel positiva, per vecka.**



**Antal prov, antal **sentinelfall per influensatyp och län**, aktuell vecka och kumulativt sedan vecka 40, 2016, samt andel positiva prover, aktuell vecka.**

Provernas ursprungslän	Antal inskickade prover		Antal laboratorieverifierade fall						Andel positiva prover
			Influensa A		Influensa B		Totalt		Aktuell vecka
	Aktuell vecka	Kumulativt	Aktuell vecka	Kumulativt	Aktuell vecka	Kumulativt	Aktuell vecka	Kumulativt	
Blekinge*	0	0	-	-	-	-	0	0	-
Dalarna*	0	21	-	7	-	0	0	7	-
Gotland*	0	70	-	10	-	0	0	10	-
Gävleborg*	0	3	-	0	-	0	0	0	-
Halland*	0	158	-	27	-	1	0	28	-
Jämtland*	0	56	-	13	-	0	0	13	-
Jönköping*	2	42	0	8	0	0	0	8	0,0%
Kalmar	0	22	-	4	-	0	0	4	-
Kronoberg	0	5	-	1	-	0	0	1	-
Norrbottn*	0	36	-	5	-	0	0	5	-
Skåne*	0	196	-	48	-	0	0	48	-
Stockholm*	0	61	-	13	-	1	0	14	-
Sörmland*	0	18	-	4	-	1	0	5	-
Uppsala*	2	26	0	3	0	0	0	3	0,0%
Värmland	0	0	-	-	-	-	0	0	-
Västerbotten*	1	68	0	13	0	0	0	13	0,0%
Västernorrland*	0	27	-	13	-	0	0	13	-
Västmanland*	0	82	-	17	-	2	0	19	-
Västra Götaland*	0	216	-	40	-	0	0	40	-
Örebro	0	0	-	-	-	-	0	0	-
Östergötland	0	5	-	1	-	0	0	1	-
<b>Totalt:</b>	<b>5</b>	<b>1112</b>	<b>0</b>	<b>227</b>	<b>0</b>	<b>5</b>	<b>0</b>	<b>232</b>	<b>0,0%</b>

\* I dessa län sker sentinelprovtagning även på barn- och infektionskliniker. [Mer information om sentinelövervakningen.](#)

## SIRI

Data från Svenska Intensivvårdsregistrets Influensaregistrering.

### Antal intensivvårdade patienter med influensa, säsong 2016-2017

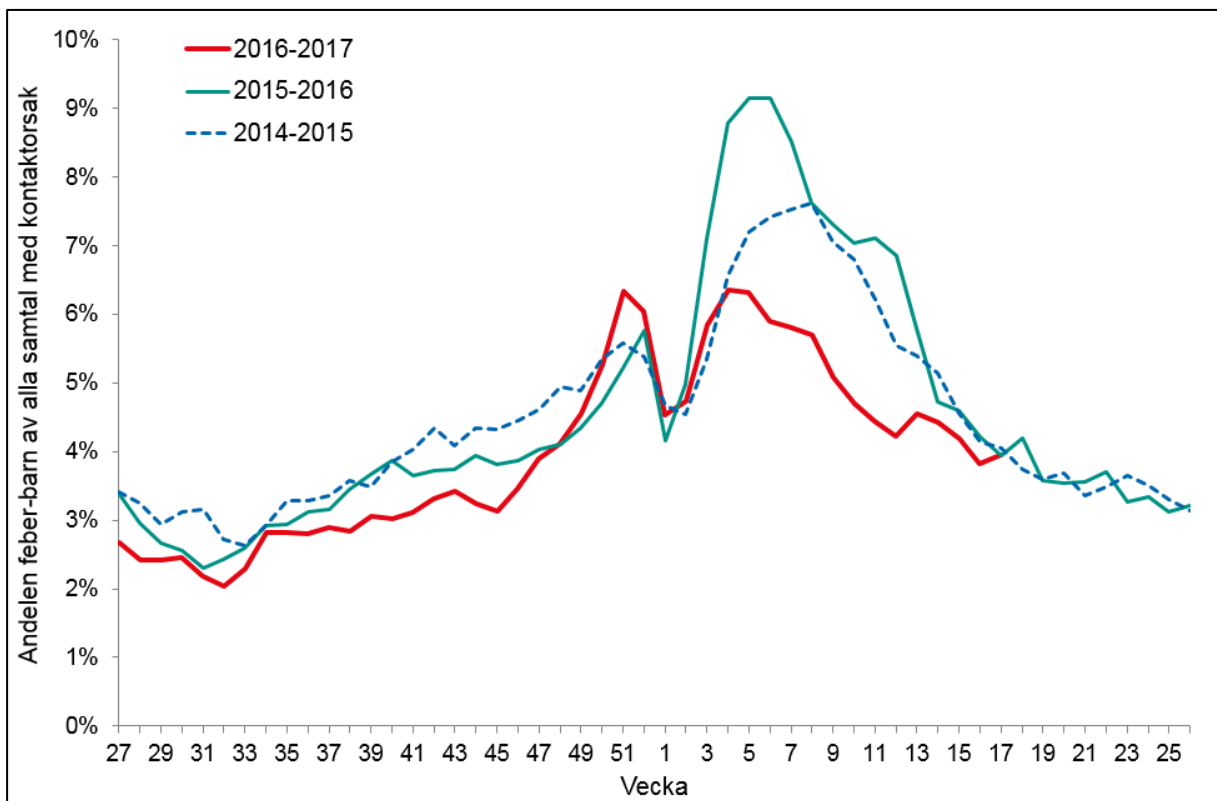
Influensatyp	Kumulativt under säsongen*
Influensa A (ej subtypad)	197
Influensa A/H3N2	50
Influensa A/H1N1pdm09	3
Influensa B	4
<b>Totalt:</b>	<b>254</b>

\* Viss fördröjning i rapporteringen förekommer, varmed antalet intensivvårdade kan komma att ändra sig. [Mer information om SIRI.](#)

## 1177 Vårdguiden på telefon

- Mycket låg influensaaktivitet
- Låg nivå för säsongen
- Oförändrat jämfört med föregående vecka

**Andel samtal till 1177 Vårdguiden gällande feber hos barn av samtliga samtal med angiven kontaktorsak.**



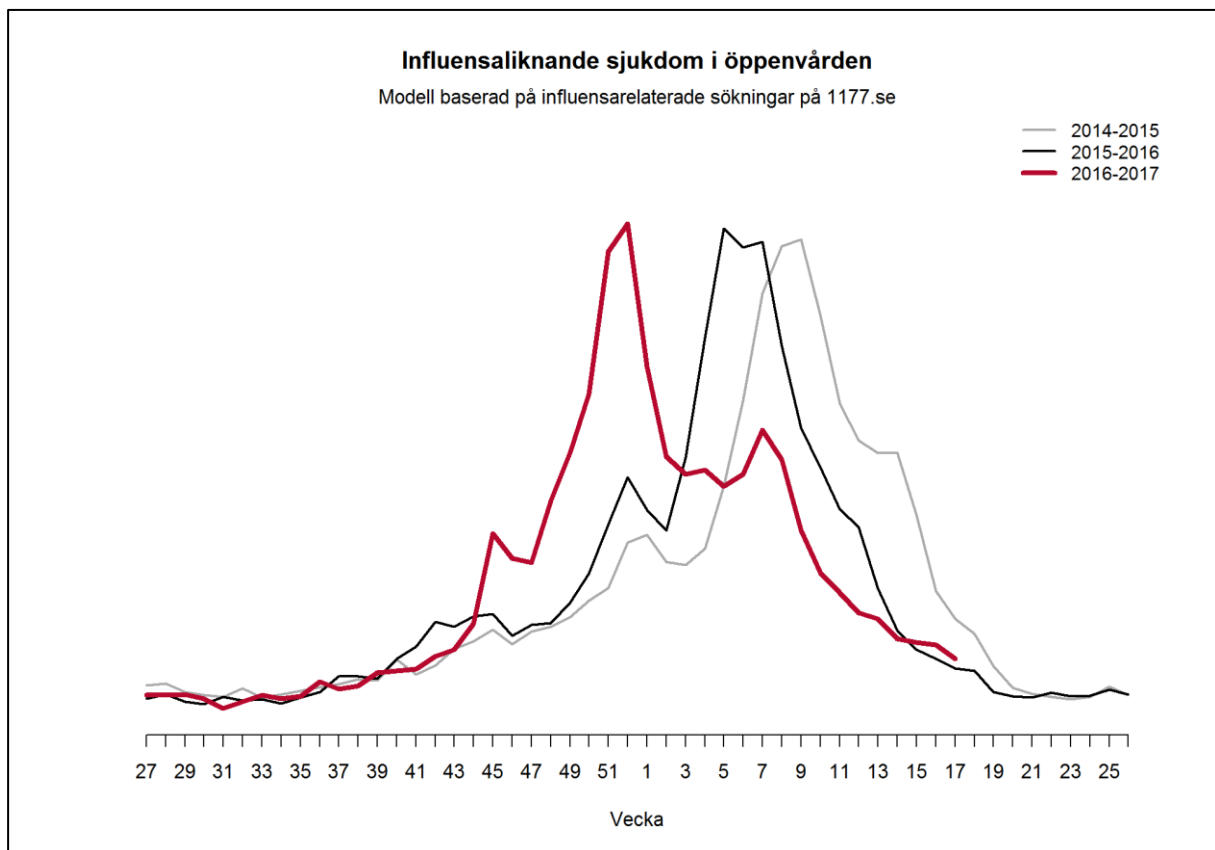
[Mer information om 1177 Vårdguiden på telefon.](#)

## Webbsök

- Mycket låg influensaaktivitet
- Normal nivå för säsongen
- Oförändrat jämfört med föregående vecka

### Influensaliknande sjukdom i öppenvården.

Modell baserad på influensarelaterade sökningar på 1177 Vårdguidens webbplats 1177.se



[Länk till Webbsöks veckorapport på Folkhälsomyndighetens hemsida \(publiceras varje måndag\).](#)