



Influensarapport för vecka 18-19, 2017

Denna rapport publicerades den 18 maj 2017 och redovisar influensaläget vecka 18-19 (1 – 14 maj).

Innehållsförteckning

Sammanfattning	2
Vad visar övervakningssystemen?	2
Lägesbeskrivning	3
Läget i världen	3
Fördjupad statistik	4
Laboratoriebaserad övervakning.....	4
Sentinelprovtagning inom öppenvård och på barn- och infektionskliniker	9
SIRI	11
1177 Vårdguiden på telefon.....	12
Webbsök.....	13

Sammanfattning

Övervakningssystemen visar att slutet av influensasäsongen är nära men tröskelvärdet som indikerar slutet på säsongen har ännu inte passerats. Under vecka 18 och 19 rapporterades 92 respektive 95 fall av influensa. Sedan vecka 17 är majoriteten av de rapporterade fallen influensa B men antalet influensa B fall är lågt. Även i övriga Skandinavien och Europa samt USA och Kanada minskar förekomsten av influensa.

Nästa rapport publiceras den 12 juni och det är den sista för säsongen. Rapporten sammanfattar då hela säsongen 2016-2017.

Vad visar övervakningssystemen?

I tabellen sammanfattas övervakningsdata för respektive system. Läs mer om systemen [här](#).

Övervakningssystem	Vecka 19	Förändring mot föregående vecka
Laboratoriebaserad övervakning	95 fall, varav: 14 influensa A 81 influensa B	Trend: oförändrad
	964 prover 9,9% positiva	Trend: oförändrad
Sentinelprovtagning	0 fall, varav: 0 A/H1N1pdm09 0 A/H3N2 0 B-Victoria 0 B-Yamagata	Trend: oförändrad
	1 prov 0% positiva	Trend: oförändrad
SIRI - Svenska Intensivvårdsregistrets Influensaregistrering	Kumulativt har 256 intensivvårdade patienter rapporterats sedan vecka 40, 2016, varav: 3 A/H1N1pdm09 50 A/H3N2 197 influensa A (ej subtypad) 6 B	*
1177 Vårdguiden på telefon (Hälsoläge)	4,0% samtal om feber hos barn Aktivitet: mycket låg	Trend: oförändrad
Webbsök för influensa	Aktivitet: mycket låg	Trend: oförändrad

* Eftersom efterregistreringar är vanliga presenteras inte någon skattning avseende trend.

Lägesbeskrivning

Övervakningssystemen visar att slutet av influensasäsongen är nära men tröskelvärdet som indikerar slutet på säsongen har ännu inte passerats. Under vecka 18 rapporterades 92 fall av influensa varav 24 fall influensa A och 68 fall influensa B och under vecka 19 rapporterades 95 fall varav 14 fall influensa A och 81 fall influensa B. Sedan vecka 17 är majoriteten av fallen influensa B men antalet influensa B fall är lågt. Antalet influensafall minskade i Norrland och Götaland under vecka 19 men ökade något i Svealand. Under vecka 19 rapporterades inga influensafall från Norrbotten, Kronoberg, Kalmar, Gotland, Västmanland och Gävleborg.

Inom sentinelprovtagningen analyserades ett prov vecka 18 respektive vecka 19. Båda proven var negativa för influensa.

Under vecka 19 låg både Webbsök och andelen samtal om feber hos barn till 1177 Vårdguiden fortsatt under gränsen för säsongsavslut och visade på en mycket låg influensaaktivitet.

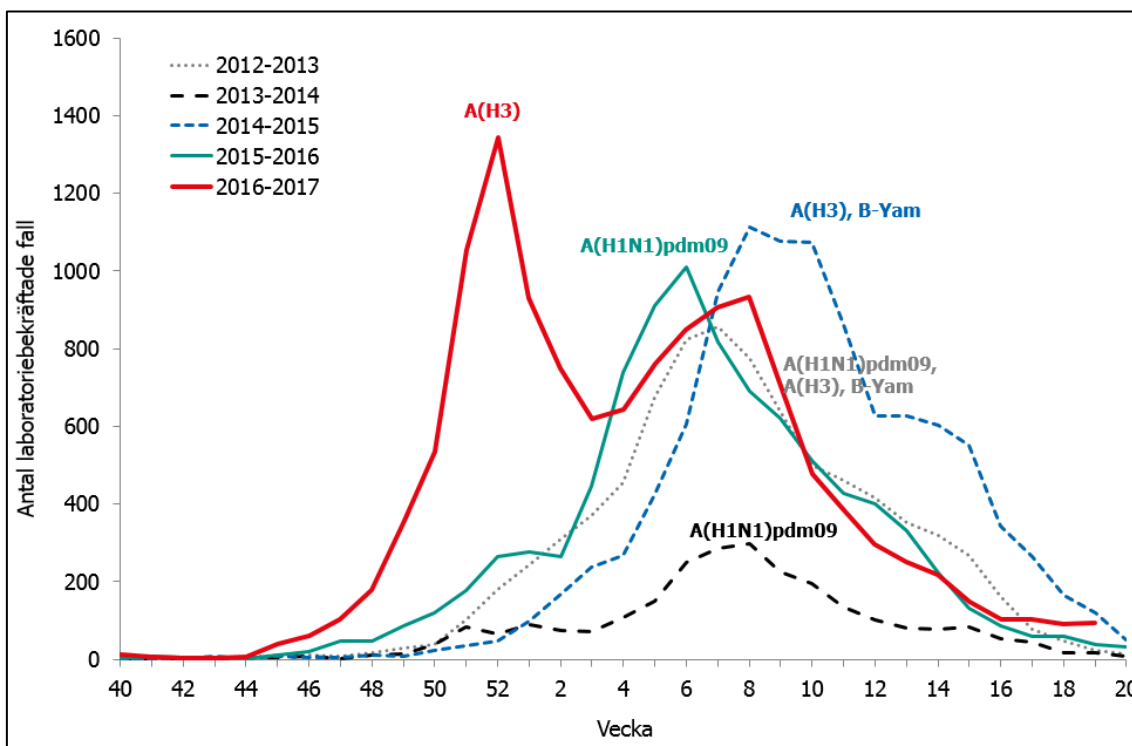
Läget i världen

Influensaaktiviteten fortsätter att avta på det Norra halvklotet. Majoriteten av länderna i övriga Europa har låg och avtagande influensaaktivitet. I Europa dominerar nu influensa B spridningen, även om de rapporterade fallen är få. I både USA och Kanada är influensaaktiviteten låg och fortsätter att avta.

Fördjupad statistik

Laboratoriebaserad övervakning

Antal laboratorieverifierade influensafall (alla typer) per vecka, denna säsong och tidigare säsonger.



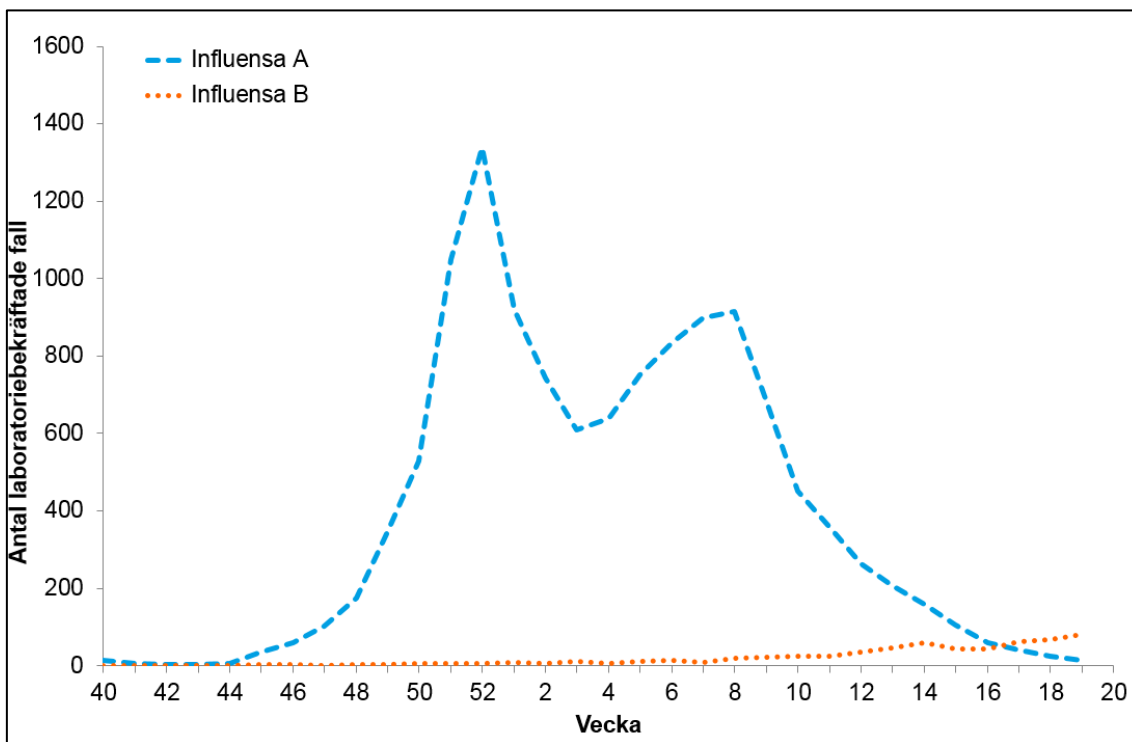
För tidigare säsonger anges vilken subtyp (av influensa A) alt. linjetyp (av influensa B) som dominerade. Figuren inkluderar inte fall diagnosticerade inom sentinelövervakningen.

Antal laboratorieverifierade influensafall per typ och totalt, samt antal analyserade prover och andel positiva, för de senaste två veckorna och kumulativt denna säsong.

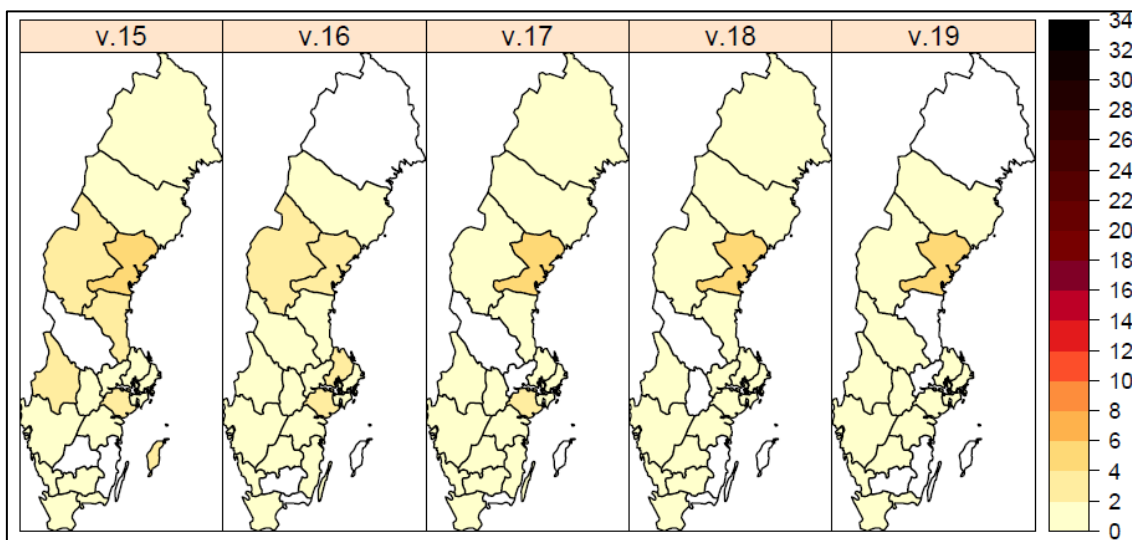
(Tabellen inkluderar inte fall diagnosticerade inom sentinelövervakningen.)

Influensatyp	Aktuell vecka	Föregående vecka	Förändring	Kumulativt under säsongen
Influensa A	14	24	-42%	12 346
Influensa B	81	68	19%	624
Totalt antal fall	95	92	3%	12 970
Antal analyserade prover	964	1 009	-4%	67 243
Andel positiva prover	9,9%	9,1%		19,3%

Antal laboratorieverifierade influensafall per influensatyp per vecka.



Antal laboratorieverifierade influensafall (alla typer) per län och 100 000 invånare.



Färgskalan symboliserar antalet laboratorieverifierade influensafall per 100 000 invånare och baserar sig på den anmälningspliktiga influensan A och B. I län markerade med vitt har inga influensafall diagnosticerats. Observera att antalet tagna prover varierar mellan län och över tid och påverkar starkt antalet fall som diagnosticeras.

Antal laboratorieverifierade influensafall (alla typer) per län, aktuell vecka och kumulativt denna säsong.

(Tabellen inkluderar inte fall diagnosticerade inom sentinelövervakningen.)

Län	Aktuell vecka		Kumulativt under säsongen	
	Antal fall	Antal fall per 100 000 invånare	Antal fall	Antal fall per 100 000 invånare
Blekinge	1	0,63	122	77,27
Dalarna	3	1,06	483	170,34
Gotland	0	0,00	108	186,74
Gävleborg	0	0,00	318	111,99
Halland	1	0,31	380	119,01
Jämtland	1	0,78	159	123,95
Jönköping	2	0,57	319	90,62
Kalmar	0	0,00	332	138,00
Kronoberg	0	0,00	201	103,66
Norrbottn	0	0,00	362	144,66
Skåne	6	0,45	1392	105,48
Stockholm	35	1,55	3093	136,61
Sörmland	1	0,35	395	137,59
Uppsala	3	0,83	338	93,86
Värmland	2	0,72	468	168,19
Västerbotten	2	0,75	489	184,28
Västernorrland	12	4,90	670	273,40
Västmanland	0	0,00	398	149,10
Västra Götaland	18	1,08	2238	134,14
Örebro	3	1,02	439	149,25
Östergötland	5	1,11	266	58,98
Totalt:	95	0,95	12970	130,12

Antal laboratorieverifierade influensafall per laboratorium och typ, antal provtagna och andelen positiva, aktuell vecka och kumulativt denna säsong.

(Tabellen inkluderar inte fall diagnosticerade inom sentinelövervakningen.)

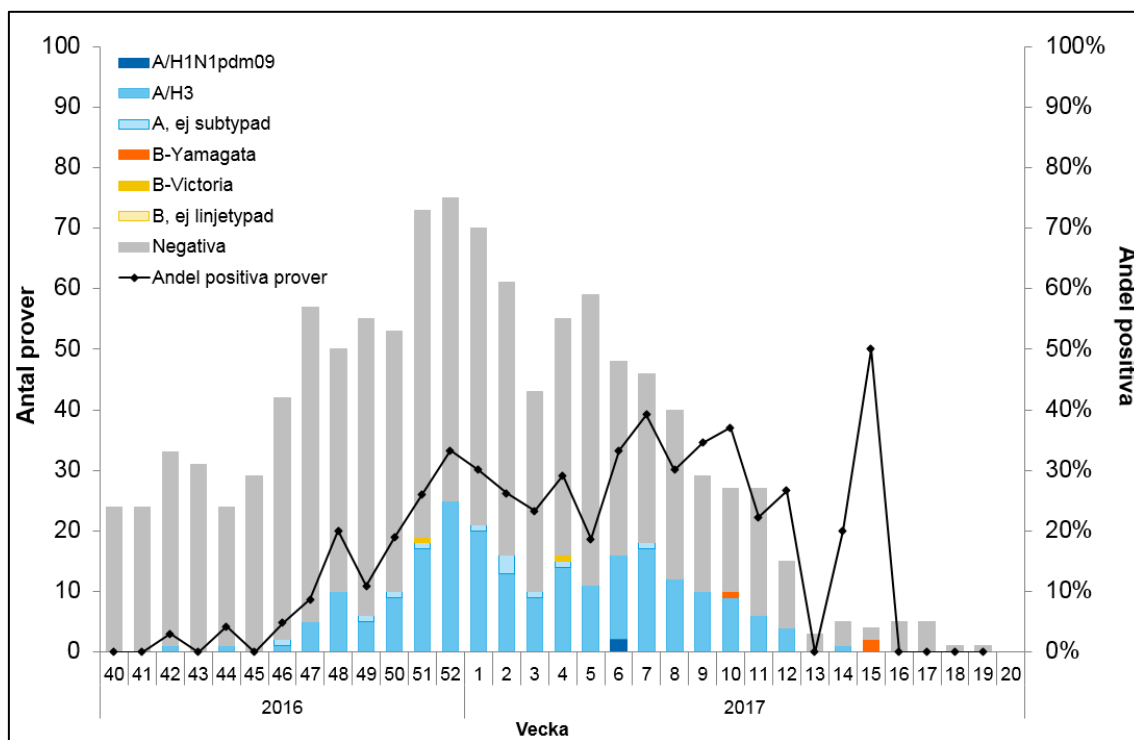
Län	Laboratorium	Antal laboratorieverifierade fall				Antal provtagna	Andel prover positiva för influensa
		Aktuell vecka		Kumulativt under säsongen			
		Influensa A	Influensa B	Influensa A	Influensa B	Aktuell vecka	Aktuell vecka
Blekinge	Karlskrona ¹	0	1	117	4	8	12,5%
Dalarna	Falun	0	3	472	9	11	27,3%
Gotland	Visby	0	0	103	2	-	0,0%
Gävleborg	Gävle	0	0	305	11	10	0,0%
Halland	Halmstad	1	0	368	11	12	8,3%
Jämtland	Östersund	0	1	137	21	-	0,0%
Jönköpings län	Jönköping	0	2	300	15	15	13,3%
Kalmar län	Kalmar	0	0	320	12	19	0,0%
Kronoberg	Växjö ¹	0	0	193	8	12	0,0%
Norrbottnen	Luleå	0	0	331	27	4	0,0%
Region Skåne	Skåne	0	6	1325	61	-	0,0%
Stockholm	Aleris Medilab	0	1	101	6	4	25,0%
Stockholm	Folkhälsomyndigheten	0	0	25	3	0	0,0%
Stockholm	Karolinska Solna/Huddinge	4	21	2298	110	268	9,3%

Län	Laboratorium	Antal laboratorieverifierade fall				Antal provtagna	Andel prover positiva för influensa
		Aktuell vecka		Kumulativt under säsongen			
		Influensa A	Influensa B	Influensa A	Influensa B	Aktuell vecka	Aktuell vecka
Stockholm	S:t Görän / Unilabs	0	9	677	37	51	17,6%
Sörmland	Eskilstuna / Unilabs	1	0	361	7	12	8,3%
Uppsala län	Uppsala	0	3	317	23	35	8,6%
Värmland	Karlstad	1	1	437	28	22	9,1%
Västerbotten	Umeå	0	2	473	20	22	9,1%
Västernorrland	Sundsvall	0	12	595	71	46	26,1%
Västmanland	Västerås	0	0	388	8	15	0,0%
Västra Götaland	Borås	1	2	419	5	38	7,9%
Västra Götaland	Göteborg	4	11	1028	75	266	5,6%
Västra Götaland	Skövde	0	0	244	5	19	0,0%
Västra Götaland	Trollhättan	0	0	348	8	34	0,0%
Örebro län	Örebro	1	2	418	21	33	9,1%
Östergötland	Linköping	1	4	246	16	8	62,5%
	Totalt:	14	81	12 346	624	964	9,9%

Ett streck (-) indikerar att laboratoriet inte har rapporterat antal fall eller antal provtagna för aktuell vecka. ¹Huvuddelen av proverna från Blekinge analyseras i Växjö.
 *Prover som analyserats vid Folkhälsomyndigheten med MERS-frågeställning.

Sentinelprovtagning inom öppenvård och på barn- och infektionskliniker

Antal sentinelfall per influensatyp och andel positiva, per vecka.



Antal prov, antal **sentinelfall per influensatyp och län, aktuell vecka och kumulativt sedan vecka 40, 2016, samt andel positiva prover, aktuell vecka.**

Provernas ursprungslän	Antal inskickade prover		Antal laboratorieverifierade fall						Andel positiva prover
			Influensa A		Influensa B		Totalt		Aktuell vecka
	Aktuell vecka	Kumulativt	Aktuell vecka	Kumulativt	Aktuell vecka	Kumulativt	Aktuell vecka	Kumulativt	
Blekinge*	0	0	-	-	-	-	0	0	-
Dalarna*	0	21	-	7	-	0	0	7	-
Gotland*	0	70	-	10	-	0	0	10	-
Gävleborg*	0	3	-	0	-	0	0	0	-
Halland*	0	158	-	27	-	1	0	28	-
Jämtland*	0	57	-	13	-	0	0	13	-
Jönköping*	1	43	0	8	0	0	0	8	0,0%
Kalmar	0	22	-	4	-	0	0	4	-
Kronoberg	0	5	-	1	-	0	0	1	-
Norrbottn*	0	36	-	5	-	0	0	5	-
Skåne*	0	196	-	48	-	0	0	48	-
Stockholm*	0	61	-	13	-	1	0	14	-
Sörmland*	0	18	-	4	-	1	0	5	-
Uppsala*	0	26	-	3	-	0	0	3	-
Värmland	0	0	-	-	-	-	0	0	-
Västerbotten*	0	68	-	13	-	0	0	13	-
Västernorrland*	0	27	-	13	-	0	0	13	-
Västmanland*	0	82	-	17	-	2	0	19	-
Västra Götaland*	0	216	-	40	-	0	0	40	-
Örebro	0	0	-	-	-	-	0	0	-
Östergötland	0	5	-	1	-	0	0	1	-
Totalt:	1	1114	0	227	0	5	0	232	0,0%

* I dessa län sker sentinelprovtagning även på barn- och infektionskliniker. [Mer information om sentinelövervakningen.](#)

SIRI

Data från Svenska Intensivvårdsregistrets Influensaregistrering.

Antal intensivvårdade patienter med influensa, säsong 2016-2017

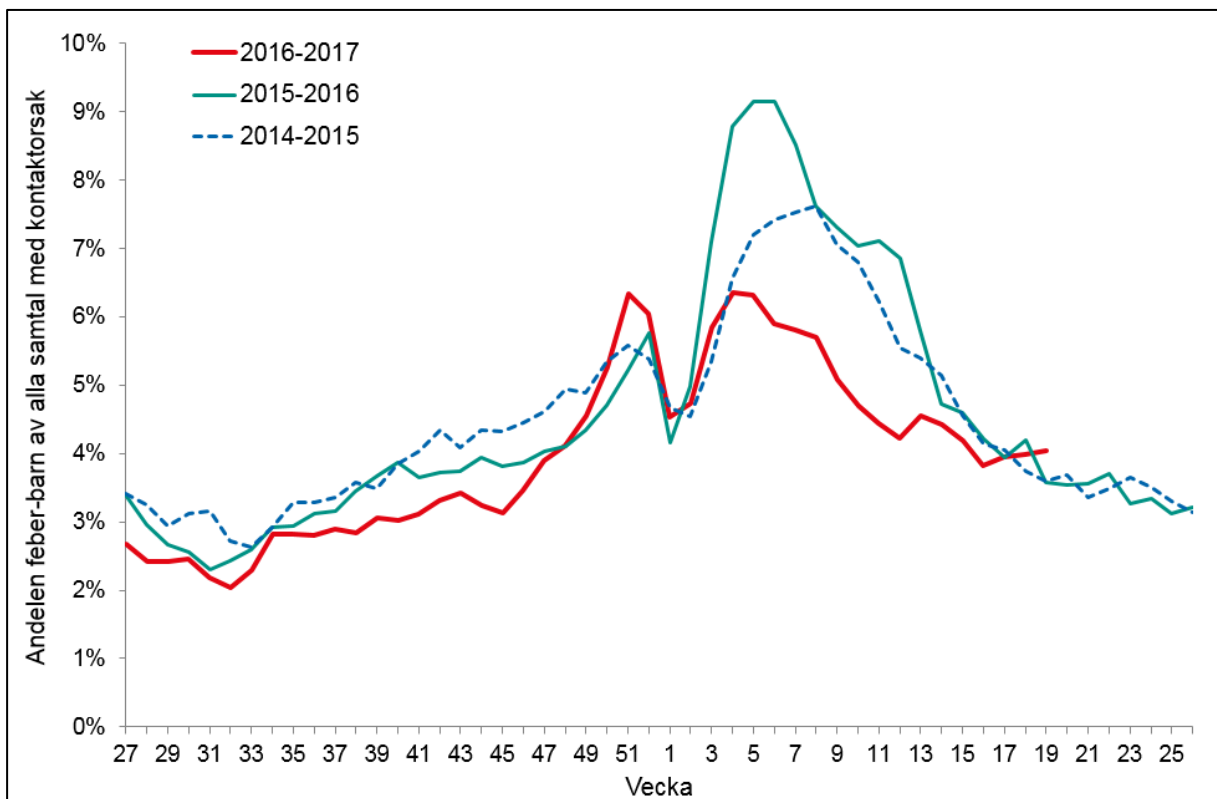
Influensatyp	Kumulativt under säsongen*
Influensa A (ej subtypad)	197
Influensa A/H3N2	50
Influensa A/H1N1pdm09	3
Influensa B	6
Totalt:	256

* Viss fördröjning i rapporteringen förekommer, varmed antalet intensivvårdade kan komma att ändra sig. [Mer information om SIRI.](#)

1177 Vårdguiden på telefon

- Mycket låg influensaaktivitet
- Normal nivå för säsongen
- Oförändrat jämfört med föregående vecka

Andel samtal till 1177 Vårdguiden gällande feber hos barn av samtliga samtal med angiven kontaktorsak.



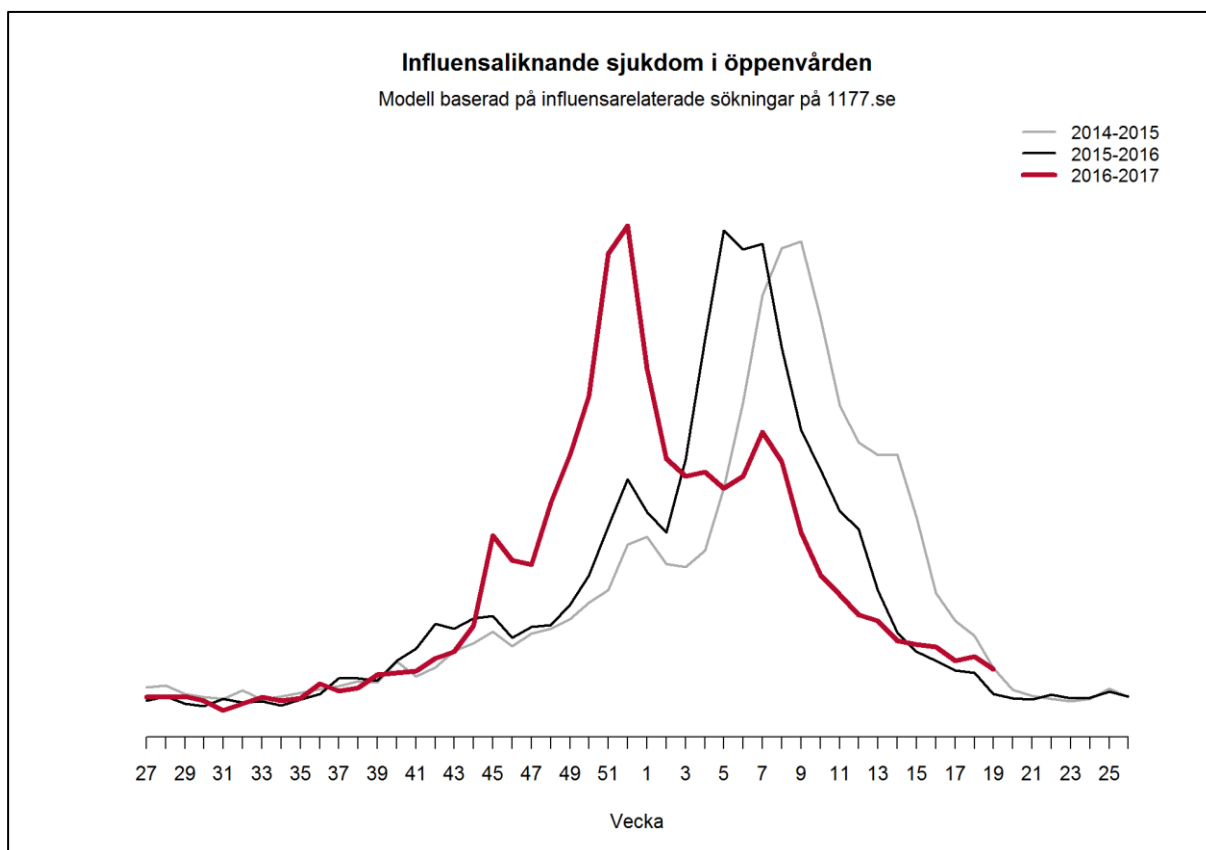
[Mer information om 1177 Vårdguiden på telefon.](#)

Webbsök

- Mycket låg influensaaktivitet
- Normal nivå för säsongen
- Oförändrat jämfört med föregående vecka

Influensaliknande sjukdom i öppenvården.

Modell baserad på influensarelaterade sökningar på 1177 Vårdguidens webbplats 1177.se



[Länk till Webbsöks veckorapport på Folkhälsomyndighetens hemsida \(publiceras varje måndag\).](#)