



# Influensarapport för vecka 2, 2017

---

Denna rapport publicerades den 19 januari 2017 och redovisar influensaläget vecka 2 (9 – 15 januari).

## Innehållsförteckning

Sammanfattning .....	2
Vad visar övervakningssystemen? .....	3
Lägesbeskrivning .....	4
Läget i världen .....	4
Special: Vad flyger i luften? Övriga orsaker till luftvägsinfektioner i Sverige .....	5
Fördjupad statistik .....	7
Laboratoriebaserad övervakning.....	7
Sentinelprovtagning inom öppenvård och på barn- och infektionskliniker .....	12
SIRI .....	14
1177 Vårdguiden på telefon.....	15
Webbsök.....	16

## Sammanfattning

På nationell nivå minskade influensaaktiviteten för andra veckan i rad sedan årsskiftet, men det finns stora regionala skillnader i spridningen av influensa. Under vecka 2 rapporterades 736 fall av influensa varav 730 fall influensa A och 6 fall influensa B. I Norrland och Svealand avtar influensaaktiviteten sedan årsskiftet medan antalet fall har ökat i Götaland jämfört med föregående vecka. I de södra delar av landet där influensaaktiviteten har varit lägre jämfört med andra delar av landet kan influensaaktiviteten öka den närmsta tiden. I övriga Skandinavien varierar influensaaktiviteten och i Europa har influensaaktiviteten avtagit något efter årsskiftet.

Under de senaste veckorna har en ökad andel positiva A(H3N2)-prover inom sentinelprovtagningen påvisats från vaccinerade patienter. Eftersom vaccinationskyddet inte är 100-procentigt är det viktigt att LäkeMedelsverkets rekommendationer för behandling och profylax med antivirala medel vid svår influensasjukdom och till personer i riskgrupper följs.

[Läs mer om LäkeMedelsverkets rekommendationer för behandling och profylax med antivirala medel](#)

I veckans rapport kan du läsa om övriga orsaker till luftvägsinfektioner i Sverige specialavsnittet ”Vad flyger i luften”.

## Vad visar övervakningssystemen?

I tabellen sammanfattas övervakningsdata för respektive system. Läs mer om systemen [här](#).

Övervakningssystem	Vecka 2	Förändring mot föregående vecka
Laboriebaserad övervakning	736 fall, varav: 730 influensa A 6 influensa B	Trend: minskning
	3559 prover 20,7 % positiva	Trend: minskning
Sentinelprovtagning	16 fall, varav: 0 A/H1N1pdm09 13 A/H3N2 3 influensa A (ej subtypad) 0 B-Victoria 0 B-Yamagata	Trend: minskning
	60 prover 26,7% positiva	Trend: minskning
SIRI - Svenska Intensivvårdsregistrets Influensaregistrering	Kumulativt har 73 intensivvårdade patienter rapporterats sedan vecka 40, 2016, varav: 0 A/H1N1pdm09 14 A/H3N2 58 influensa A (ej subtypad) 1 B	*
1177 Vårdguiden på telefon (Hälsoläge)	4,9% samtal om feber hos barn  Aktivitet: låg	Trend: oförändrat
Webbsök för influensa	Aktivitet: låg	Trend: minskning

\* Eftersom efterregistreringar är vanliga presenteras inte någon skattning avseende trend.

## Lägesbeskrivning

På nationell nivå minskade influensaaktiviteten för andra veckan i rad sedan årsskiftet, men det finns stora regionala skillnader i spridningen av influensa. Under vecka 2 rapporterades 736 fall av influensa varav 730 fall influensa A och 6 fall influensa B. I Norrland och Svealand avtar influensaaktiviteten sedan årsskiftet medan antalet fall har ökat i Götaland jämfört med föregående vecka. I de södra delar av landet där influensaaktiviteten har varit lägre jämfört med andra delar av landet kan influensaaktiviteten öka den närmsta tiden.

Västernorrland hade vecka 2 den största spridningen av influensa med 60 fall per 100 000 invånare följt av Västerbotten med 16 fall per 100 000 invånare. Dalarna, Norrbotten och Halland hade en incidens kring 10 fall per 100 000 invånare. Sammantaget hade Norrland en incidens på 13 fall per 100 000 invånare medan Svealand och Götaland hade en incidens på 7 respektive 6 fall under vecka 2.

Inom sentinelrapporteringen analyserades 60 prover tagna under vecka 2. Tretton prover blev positiva för influensa A, subtyp A(H3). Tre influensa A positiva prover kunde inte subtypas, troligen pga låg virusmängd i provmaterialet.

Webbsök fortsatte att avta sedan årsskiftet och visar på en låg influensaaktivitet under vecka 2. Andelen samtal om feber hos barn till 1177 Vårdguiden ökade något under vecka 2 på nationell nivå. Det finns även regionala skillnader mellan storstadsområden för andelen samtal om feber bland barn till 1177 Vårdguiden som till exempel ökade i Skånes och Västra Götalands län men avtog i Stockholm län.

## Läget i världen

I övriga Skandinavien varierar influensaaktiviteten. I Danmark har andelen laboratorieverifierade fall av influensa ökat igen efter en minskning under vecka 1. Syndromövervakningen i Danmark visar på en fortsatt låg nivå av influensaaktivitet. I Norge avtog influensaaktiviteten under vecka 2. Andelen positiva influensaprover minskade för andra veckan i rad och även syndromövervakningen visar på minskad spridning av influensa.

I övriga Europa har sentinelrapporteringen varit på en oförändrad nivå med 50% positiva prover under de tre senaste veckorna fram till vecka 1. Under vecka 1 minskade antalet laboratorieverifierade fall något jämfört med vecka 52. Under vecka 2 rapporterade Albanien mycket hög influensaintensitet, Finland, Frankrike, Grekland, Irland, Österrike, Schweiz och Makedonien hög influensaintensitet medan 25 länder rapporterade en medelhög influensaaktivitet. Det är främst influensa A(H3N2) som påvisas och personer 65 år eller äldre drabbas i större utsträckning av allvarlig sjukdom.

I Kanada fortsätter influensaaktiviteten att öka och de närmar sig en topp för säsongen. Även i USA ökar influensaaktiviteten och spridningen av influensa är utbredd i 21 delstater. Det är fortsatt influensa A(H3N2) som påvisas i störst utsträckning i både Kanada och USA.

# Special: Vad flyger i luften? Övriga orsaker till luftvägsinfektioner i Sverige

*De mikrobiologiska laboratorerna vid Karolinska Universitetssjukhuset i Stockholm, Sahlgrenska universitetssjukhuset i Göteborg, Universitetssjukhuset i Malmö och Unilabs i Skövde analyserar en del av de luftvägsprover de får in för upp till 15 olika virus (inklusive undertyper av vissa virus).*

Antalet prover som analyserats ökade från 4500 vecka 45-50 till 6870 vecka 51-02. Med tanke på helger och ledigheter är det en avsevärd ökning. Influensasäsongen pågår för fullt, Jämfört med föregående period har andelen prover positiva för influensa stigit från 12% till 30%. Mer än 99% av proverna är influensa A.

Även andelen av RSV-positiva prover ökade under perioden från 7% till 9%. Andra luftvägsvirus påvisades i mindre omfattning: coronavirus (4%), rhinovirus 2% och parainfluensa (1%)

Mer information om de olika virusorsakade luftvägsinfektionerna finns på Folkhälsomyndighetens webbplats:

[Förkylning](#)

[Enterovirus](#)

[Parainfluensavirus](#)

[Adenovirus](#)

[Coronavirus](#)

[Influensa](#)

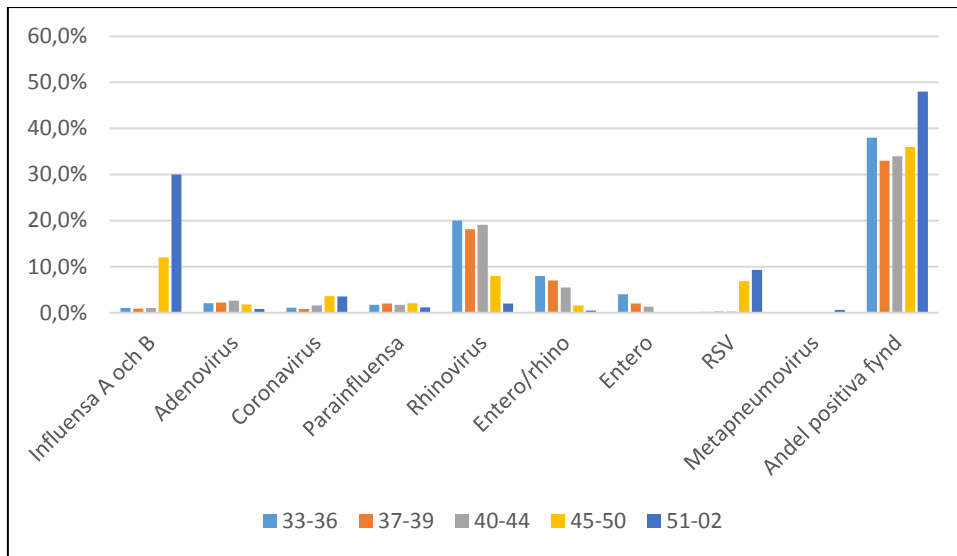
[Respiratory syncytial virus \(RSV\)](#)

[Humant metapneumovirus](#)

**Figur 1. Andel positiva prover per virustyp och totalt.**

<b>Andel positiva</b>	<b>33-36</b>	<b>37-39</b>	<b>40-44</b>	<b>45-50</b>	<b>51-02</b>
Influensa A och B	1,0%	0,9%	1,0%	12,0%	30,0%
Adenovirus	2,1%	2,2%	2,6%	1,8%	0,8%
Coronavirus	1,1%	0,8%	1,6%	3,6%	3,5%
Parainfluensa	1,7%	2,0%	1,7%	2,1%	1,2%
Rhinovirus	20,0%	18,1%	19,1%	8,0%	2,0%
Entero/rhino	8,0%	7,0%	5,5%	1,6%	0,5%
Entero	4,0%	2,0%	1,3%	0,0%	0,0%
RSV	0,2%	0,3%	0,3%	6,9%	9,3%
Metapneumovirus	0,0%	0,0%	0,0%	0,0%	0,6%
<b>Andel positiva fynd</b>	<b>38%</b>	<b>33%</b>	<b>34,0%</b>	<b>36,0%</b>	<b>48,0%</b>

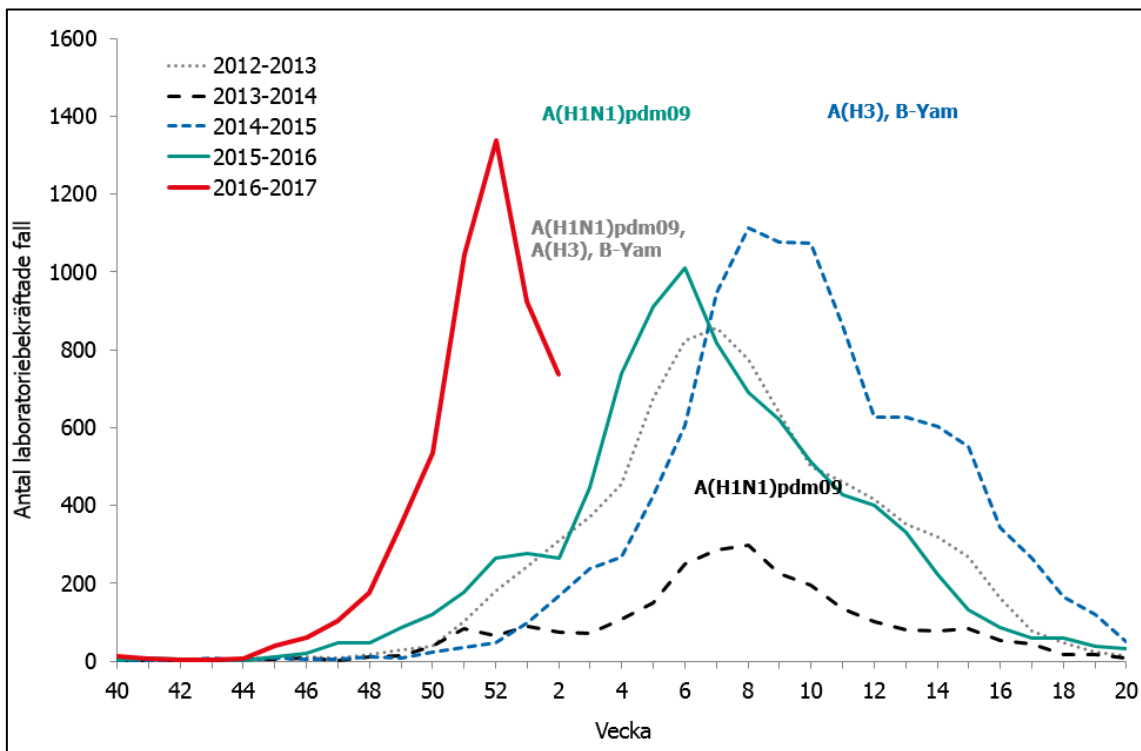
**Tabell 1. Andel positiva prover per virustyp och totalt, säsong 2016-2017.**



# Fördjupad statistik

## Laboratoriebaserad övervakning

**Antal laboratorieverifierade influensafall (alla typer) per vecka, denna säsong och tidigare säsonger.**



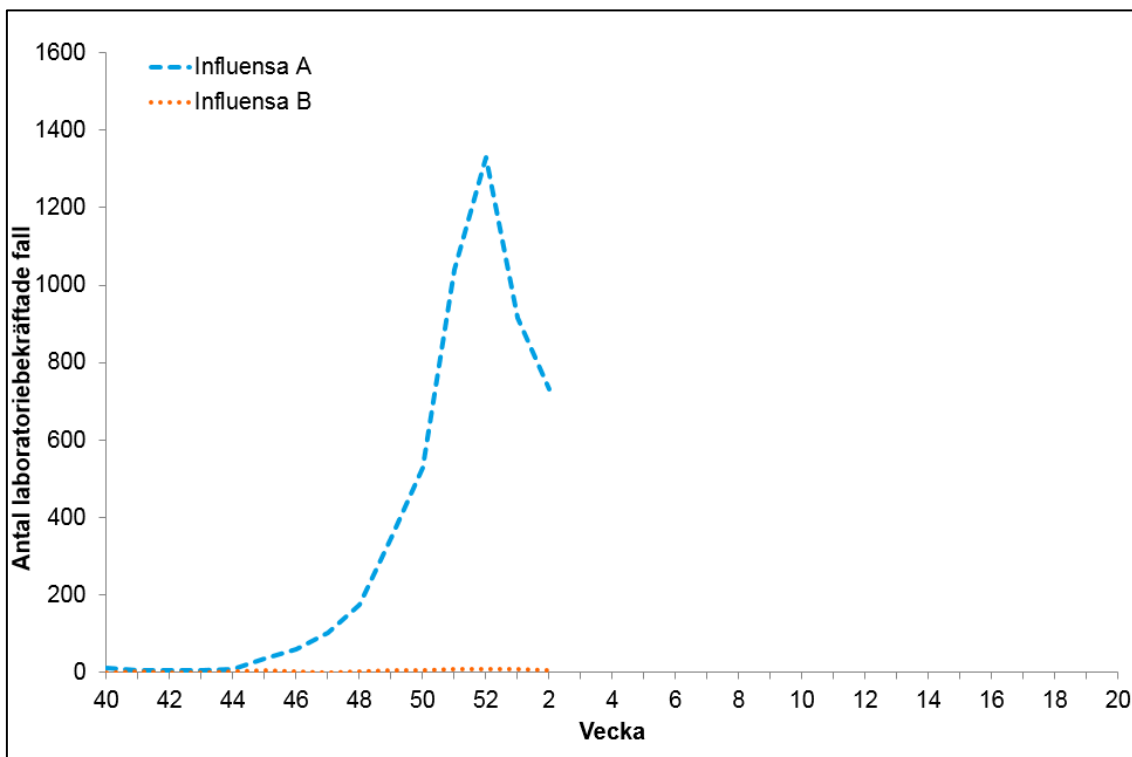
För tidigare säsonger anges vilken subtyp (av influensa A) alt. linjetyp (av influensa B) som dominerade. Figuren inkluderar inte fall diagnostiserade inom sentinelövervakningen.

**Antal laboratorieverifierade influensafall per typ och totalt, samt antal analyserade prover och andel positiva, för de senaste två veckorna och kumulativt denna säsong.**

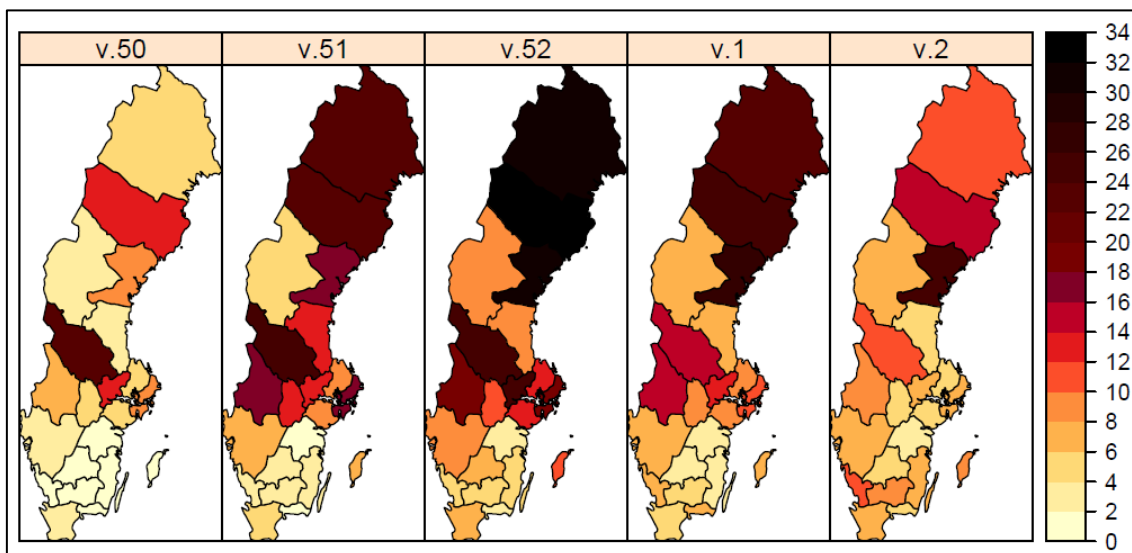
(Tabellen inkluderar inte fall diagnostiserade inom sentinelövervakningen.)

Influenstatyp	Aktuell vecka	Föregående vecka	Förändring	Kumulativt under säsongen
Influenza A	730	915	-20%	5 294
Influenza B	6	8	-25%	47
<b>Totalt antal fall</b>	<b>736</b>	<b>923</b>	<b>-20%</b>	<b>5 341</b>
Antal analyserade prover	3 559	3 959	-10%	26 220
<b>Andel positiva prover</b>	<b>20,7%</b>	<b>23,3%</b>		<b>20,4%</b>

**Antal laboratorieverifierade influensafall per influensatyp per vecka.**



**Antal laboratorieverifierade influensafall (alla typer) per län och 100 000 invånare.**



Färgskalan symboliserar antalet laboratorieverifierade influensafall per 100 000 invånare och baserar sig på den anmälningspliktiga influensan A och B. I län markerade med vitt har inga influensafall diagnosticerats. Observera att antalet tagna prover varierar mellan län och över tid och påverkar starkt antalet fall som diagnosticeras.



## Antal laboratorieverifierade influensafall (alla typer) per län, aktuell vecka och kumulativt denna säsong.

(Tabellen inkluderar inte fall diagnostiserade inom sentinelövervakningen.)

Län	Aktuell vecka		Kumulativt under säsongen	
	Antal fall	Antal fall per 100 000 invånare	Antal fall	Antal fall per 100 000 invånare
Blekinge	8	5,07	30	19,00
Dalarna	31	10,93	389	137,19
Gotland	5	8,65	22	38,04
Gävleborg	14	4,93	107	37,68
Halland	32	10,02	88	27,56
Jämtland	10	7,80	39	30,40
Jönköping	14	3,98	69	19,60
Kalmar	16	6,65	48	19,95
Kronoberg	18	9,28	49	25,27
Norrbottn	27	10,79	255	101,90
Skåne	82	6,21	374	28,34
Stockholm	164	7,24	1724	76,14
Sörmland	13	4,53	121	42,15
Uppsala	16	4,44	175	48,59
Värmland	26	9,34	203	72,96
Västerbotten	42	15,83	314	118,33
Västernorrland	60	24,48	314	128,13
Västmanland	18	6,74	222	83,17
Västra Götaland	115	6,89	606	36,32
Örebro	16	5,44	142	48,28
Östergötland	9	2,00	50	11,09
<b>Totalt:</b>	<b>736</b>	<b>7,38</b>	<b>5341</b>	<b>53,58</b>

**Antal laboratorieverifierade influensafall per laboratorium och typ, antal prov tagna och andelen positiva, aktuell vecka och kumulativt denna säsong.**

(Tabellen inkluderar inte fall diagnosticerade inom sentinelövervakningen.)

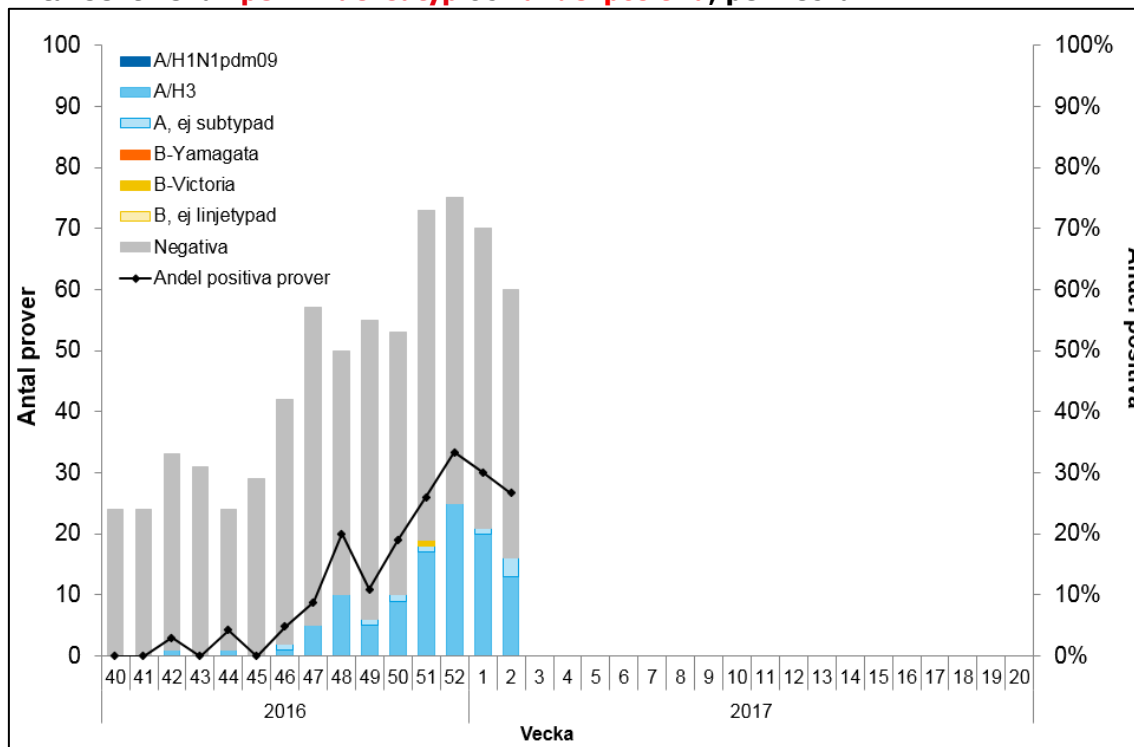
Län	Laboratorium	Antal laboratorieverifierade fall				Antal provtagna	Andel prover positiva för influensa
		Aktuell vecka		Kumulativt under säsongen			
		Influensa A	Influensa B	Influensa A	Influensa B	Aktuell vecka	Aktuell vecka
Blekinge	Karlskrona <sup>1</sup>	8	0	30	0	29	27,6%
Dalarna	Falun	31	0	386	2	109	28,4%
Gotland	Visby	5	0	20	1	28	17,9%
Gävleborg	Gävle	14	0	107	1	80	17,5%
Halland	Halmstad	32	0	88	0	150	21,3%
Jämtland	Östersund	10	0	30	8	40	25,0%
Jönköpings län	Jönköping	14	0	68	0	61	23,0%
Kalmar län	Kalmar	16	0	48	0	59	27,1%
Kronoberg	Växjö <sup>1</sup>	18	0	49	0	56	32,1%
Norrbottnen	Luleå	27	0	244	8	81	33,3%
Region Skåne	Skåne	82	0	372	2	419	19,6%
Stockholm	Aleris Medilab	8	0	70	0	26	30,8%
	Folkhälsomyndigheten	0	0	9	1	20	0,0%
	Karolinska Solna/Huddinge	124	3	1343	13	703	18,1%

Län	Laboratorium	Antal laboratorieverifierade fall				Antal provtagna	Andel prover positiva för influensa
		Aktuell vecka		Kumulativt under säsongen			
		Influensa A	Influensa B	Influensa A	Influensa B	Aktuell vecka	Aktuell vecka
	S:t Göran / Unilabs	29	0	293	1	145	20,0%
Sörmland	Eskilstuna / Unilabs	13	0	121	0	63	20,6%
Uppsala län	Uppsala	16	0	175	0	105	15,2%
Värmland	Karlstad	25	1	201	2	120	21,7%
Västerbotten	Umeå	42	0	314	1	148	28,4%
Västernorrland	Sundsvall	60	0	314	0	219	27,4%
Västmanland	Västerås	18	0	220	0	-	0,0%
Västra Götaland	Borås	22	0	105	0	126	17,5%
	Göteborg	73	2	311	5	488	15,4%
	Skövde	9	0	46	0	35	25,7%
	Trollhättan	9	0	140	0	96	9,4%
Örebro län	Örebro	16	0	142	0	106	15,1%
Östergötland	Linköping	9	0	48	2	57	15,8%
	<b>Totalt:</b>	<b>730</b>	<b>6</b>	<b>5 294</b>	<b>47</b>	<b>3569</b>	<b>20,6%</b>

Ett streck (-) indikerar att laboratoriet inte har rapporterat antal fall eller antal provtagna för aktuell vecka. <sup>1</sup>Huvuddelen av proverna från Blekinge analyseras i Växjö.  
 \*Prover som analyserats vid Folkhälsomyndigheten med MERS-frågeställning.

## Sentinelprovtagning inom öppenvård och på barn- och infektionskliniker

Antal sentinelfall **per influensatyp** och **andel positiva**, per vecka.



**Antal prov, antal sentinelfall per influensatyp och län, aktuell vecka och kumulativt sedan vecka 40, 2016, samt andel positiva prover, aktuell vecka.**

Provernas ursprungslän	Antal inskickade prover		Antal laboratorieverifierade fall						Andel positiva prover
			Influensa A		Influensa B		Totalt		
	Aktuell vecka	Kumulativt	Aktuell vecka	Kumulativt	Aktuell vecka	Kumulativt	Aktuell vecka	Kumulativt	Aktuell vecka
Blekinge*	0	0	-	-	-	-	0	0	-
Dalarna*	1	18	0	7	0	0	0	7	0,0%
Gotland*	2	32	0	3	0	0	0	3	0,0%
Gävleborg*	0	2	-	0	-	0	0	0	-
Halland*	4	103	0	8	0	0	0	8	0,0%
Jämtland*	4	33	1	6	0	0	1	6	25,0%
Jönköping*	1	12	0	0	0	0	0	0	0,0%
Kalmar	1	19	0	2	0	0	0	2	0,0%
Kronoberg	0	5	-	1	-	0	0	1	-
Norrbottn*	0	29	-	3	-	0	0	3	-
Skåne*	10	121	4	20	0	0	4	20	40,0%
Stockholm*	7	43	4	11	0	0	4	11	57,1%
Sörmland*	1	8	1	2	0	0	1	2	100,0%
Uppsala*	0	12	-	1	-	0	0	1	-
Värmland	0	0	-	-	-	-	0	0	-
Västerbotten*	4	36	1	10	0	0	1	10	25,0%
Västernorrland*	1	19	1	9	0	0	1	9	100,0%
Västmanland*	5	65	1	14	0	1	1	15	20,0%
Västra Götaland*	18	148	3	18	0	0	3	18	16,7%
Örebro	0	0	-	-	-	-	0	0	-
Östergötland	1	5	0	1	0	0	0	1	0,0%
<b>Totalt:</b>	<b>60</b>	<b>710</b>	<b>16</b>	<b>116</b>	<b>0</b>	<b>1</b>	<b>16</b>	<b>117</b>	<b>26,7%</b>

\* I dessa län sker sentinelprovtagning även på barn- och infektionskliniker. [Mer information om sentinellovervakningen.](#)

## SIRI

Data från Svenska Intensivvårdsregistrets Influensaregistrering.

### Antal intensivvårdade patienter med influensa, säsong 2016-2017

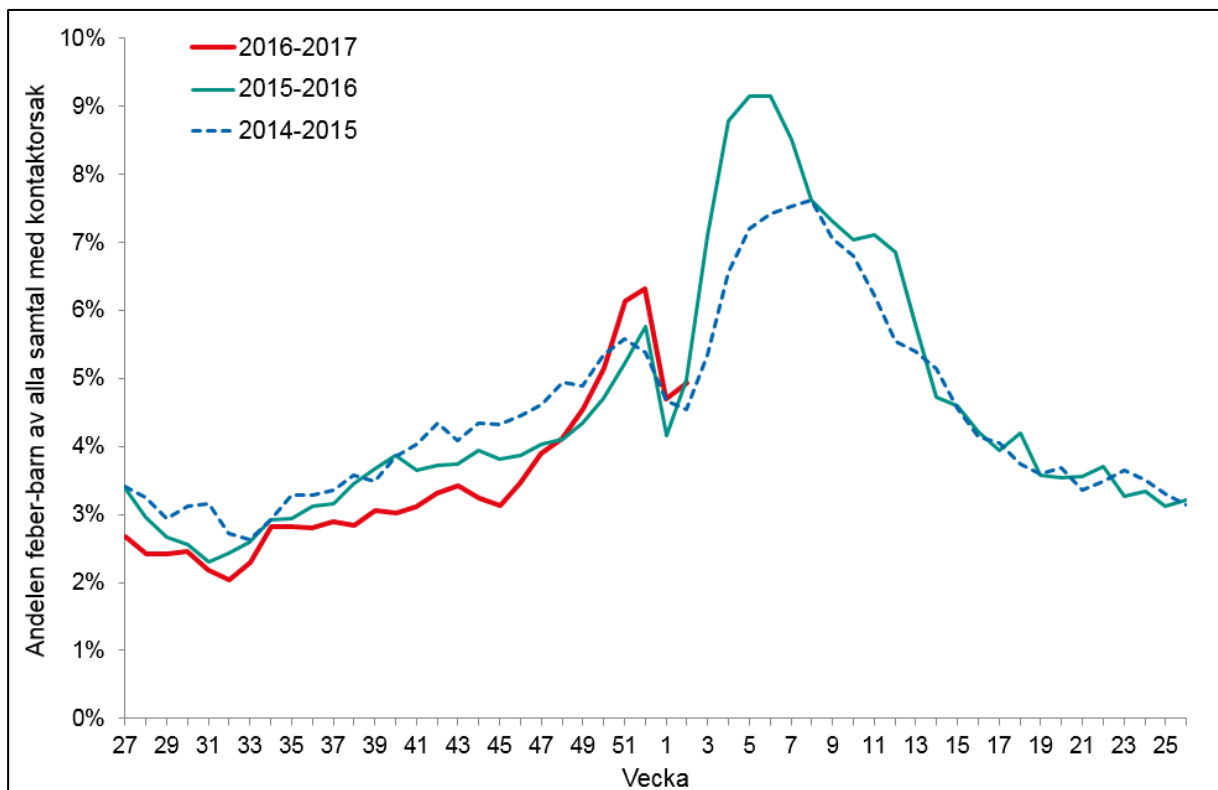
Influensatyp	Kumulativt under säsongen*
Influensa A (ej subtypad)	58
Influensa A/H3N2	14
Influensa A/H1N1pdm09	0
Influensa B	1
<b>Totalt:</b>	<b>73</b>

\* Viss fördröjning i rapporteringen förekommer, varmed antalet intensivvårdade kan komma att ändra sig. [Mer information om SIRI.](#)

## 1177 Vårdguiden på telefon

- Låg influensaaktivitet
- Normal nivå för säsongen
- Oförändrat jämfört med föregående vecka

**Andel samtal till 1177 Vårdguiden gällande feber hos barn av samtliga samtal med angiven kontaktorsak.**



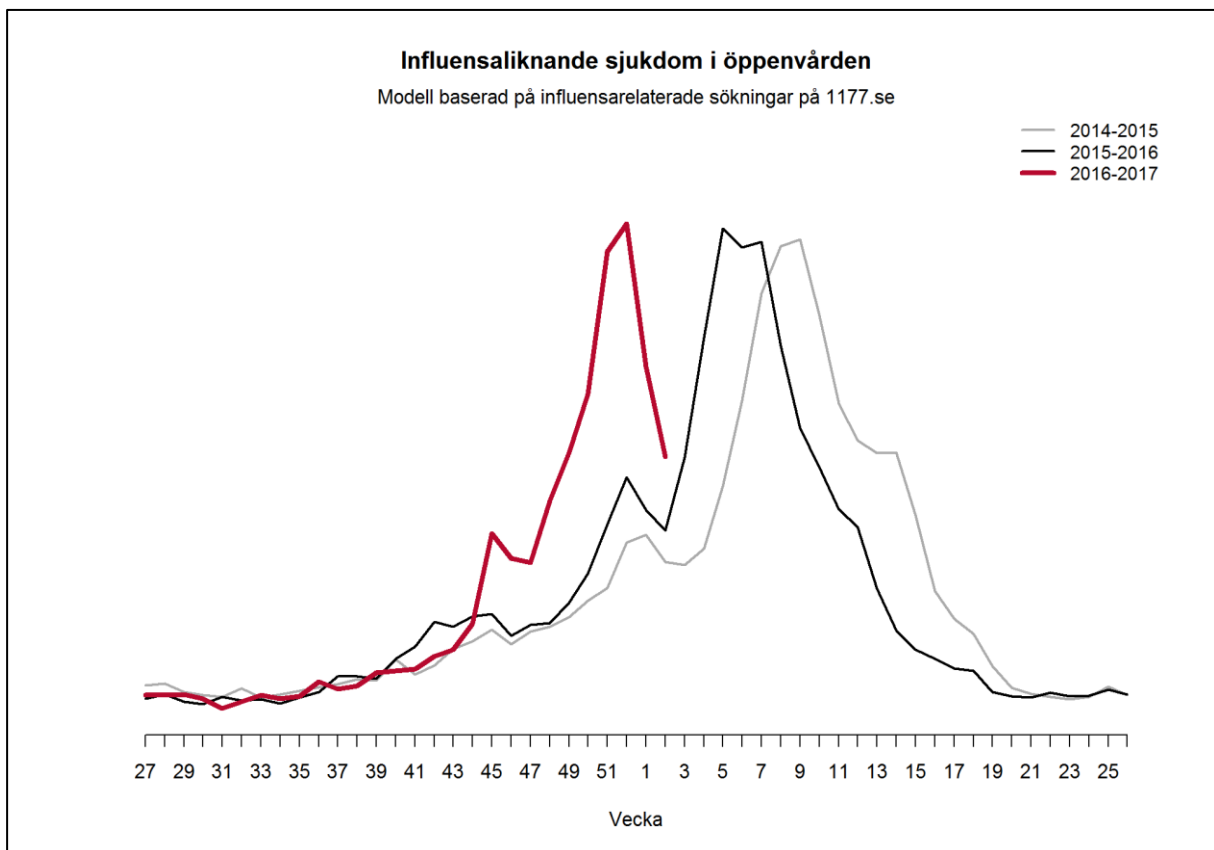
[Mer information om 1177 Vårdguiden på telefon.](#)

## Webbsök

- Låg influensaaktivitet
- Hög nivå för säsongen
- Minskning jämfört med föregående vecka

### Influensaliknande sjukdom i öppenvården.

Modell baserad på influensarelaterade sökningar på 1177 Vårdguidens webbplats 1177.se



[Länk till Webbsöks veckorapport på Folkhälsomyndighetens hemsida \(publiceras varje måndag\).](#)