



# Influensarapport för vecka 3, 2017

---

Denna rapport publicerades den 26 januari 2017 och redovisar influensaläget vecka 3 (16 – 22 januari).

## Innehållsförteckning

Sammanfattning .....	2
Vad visar övervakningssystemen? .....	3
Lägesbeskrivning .....	4
Läget i världen .....	4
Special: Åldersfördelning bland influensafall .....	5
Fördjupad statistik .....	8
Laboratoriebaserad övervakning.....	8
Sentinelprovtagning inom öppenvård och på barn- och infektionskliniker .....	13
SIRI .....	15
1177 Vårdguiden på telefon.....	16
Webbsök.....	17

## Sammanfattning

Förekomsten av influensa fortsätter att minska i hela Sverige. Under vecka 3 rapporterades 597 fall varav 587 fall influensa A och 10 fall influensa B. Antalet rapporterade influensafall minskade i alla tre landsdelar jämfört med föregående vecka. Det var färre personer som provtogs under vecka 3 jämfört med föregående vecka och andelen positiva prover för influensa var därför oförändrad. Nationellt sett nåddes toppen för säsongen under vecka 52. I övriga Skandinavien varierar influensaktiviteten och i övriga Europa avtar influensaaktiviteten. Säsongen är fortsatt dominerat av influensa A(H3N2), vilket orsakar svårare sjukdom bland äldre. I veckans specialavsnitt kan du läsa mer om detta.

Under de senaste veckorna har en ökad andel positiva A(H3N2)-prover inom sentinelprovtagningen påvisats från vaccinerade patienter. Eftersom vaccinationsskyddet inte är 100-procentigt är det viktigt att Läkemedelsverket rekommendationer för behandling och profylax med antivirala medel vid svår influensasjukdom och till personer i riskgrupper följs. [Läs mer om Läkemedelsverket rekommendationer för behandling och profylax med antivirala medel](#)

## Vad visar övervakningssystemen?

I tabellen sammanfattas övervakningsdata för respektive system. Läs mer om systemen [här](#).

Övervakningssystem	Vecka 3	Förändring mot föregående vecka
Laboratiebaserad övervakning	597 fall, varav: 587 influensa A 10 influensa B	Trend: minskning
	3050 prover 19,6 % positiva	Trend: oförändrad
Sentinelprovtagning	10 fall, varav: 0 A/H1N1pdm09 9 A/H3N2 1 influensa A (ej subtypad) 0 B	Trend: minskning
	43 prover 23,3% positiva	Trend: minskning
SIRI - Svenska Intensivvårdsregistrets Influensaregistrering	Kumulativt har 95 intensivvårdade patienter rapporterats sedan vecka 40, 2016, varav: 0 A/H1N1pdm09 19 A/H3N2 75 influensa A (ej subtypad) 1 B	*
1177 Vårdguiden på telefon (Hälsoläge)	6,1% samtal om feber hos barn  Aktivitet: låg	Trend: ökning
Webbsök för influensa	Aktivitet: låg	Trend: oförändrad

\* Eftersom efterregistreringar är vanliga presenteras inte någon skattning avseende trend.

## Lägesbeskrivning

Influensaktiviteten fortsätter att minska i hela Sverige. Under vecka 3 rapporterades 597 fall varav 587 fall influensa A och 10 fall influensa B. Antalet rapporterade influensafall minskade i alla tre landsdelar jämfört med föregående vecka. Under vecka 3 hade Västernorrland högst incidens med 22 fall per 100 000 invånare följt av Gotland med 12 fall per 100 000 invånare samt Kronoberg och Västerbotten med 10 fall per 100 000 invånare. Det var färre personer som provtogs under vecka 3 jämfört med föregående vecka och andelen positiva prover för influensa var därför oförändrad på nationell nivå och även Norrland, Svealand och Götaland. Nationellt sett nåddes toppen för säsongen under vecka 52.

Inom sentinelrapporteringen analyserades 43 prover tagna under vecka 3. Nio prover blev positiva för influensa A, subtyp A(H3). Ett influensa A positivt prov kunde inte subtypas, troligen pga låg virusmängd i provmaterialet.

Webbsök var oförändrad och visar på en låg influensaaktivitet under vecka 3. Andelen samtal om feber hos barn till 1177 Vårdguiden visar på en ökad aktivitet. Den ökande aktiviteten bland barn kan bero på andra luftvägsinfektioner än influensa.

## Läget i världen

I övriga Skandinavien varierar influensaaktiviteten. I Danmark ökade förekomsten av influensa. Både antalet laboratorieverifierade fall och syndromövervakningen i Danmark visade på en ökad influensaktivitet under vecka 3. I Norge avtar spridningen av influensa och influensaaktiviteten är tillbaka på en låg nivå.

I övriga Europa minskade andelen positiva prover inom sentinelrapporteringen något under vecka 2. Antalet laboratorieverifierade fall minskade även under vecka 2. Ungern rapporterade mycket hög influensaintensitet, Finland, Grekland, Malta och Schweiz hög influensaintensitet medan 28 länder rapporterade en medelhög influensaaktivitet under vecka 3. Det är främst influensa A(H3N2) som påvisas och personer 65 år eller äldre drabbas i större utsträckning av allvarlig sjukdom.

Influensaaktiviteten att öka i Kanada och de närmar sig en topp för säsongen. Även i USA ökar influensaaktiviteten och spridningen av influensa är utbredd i 29 delstater. Det är fortsatt influensa A(H3N2) som påvisas i störst utsträckning i både Kanada och USA.

## Special: Åldersfördelning bland influensafall

Samtliga övervakningssystem där åldersfördelningen kan analyseras, laboratorieverifierade fall, intensivvårdade patienter med influensa samt systemet för överdödlighet, visar att det är personer 65 år och äldre som drabbats i störst utsträckning av svårare sjukdom hittills under denna influensasäsong. Det är influensa A(H3N2) som dominerat spridningen hittills och denna subtyp är sedan tidigare känd för att drabba äldre personer i större utsträckning.

Mönstret reflekteras i åldersfördelningen bland de laboratorieverifierade influensa A-fallen, där två tredjedelar (64%) återfinns bland personer 65 år eller äldre. Även sett till antalet fall per befolkningens mängd i respektive åldersgrupp är personer 65 år och äldre hårdast drabbade med en incidens på 194 fall per 100 000 invånare följt av barn 0-4 år med en incidens på 35 fall per 100 000 invånare. Även i övriga Europa ses samma trend där influensa A(H3N2) drabbar äldre i större utsträckning.

Även bland patienter som intensivvårdats är majoriteten personer som är 65 år och äldre. Folkhälsomyndigheten följer intensivvårdade patienter med influensa via SIRI - Svenska Intensivvårdsregistrets Influensaregistrering. Hittills under säsongen har 95 intensivvårdade patienter med influensa rapporterats, varav över 70 % varit 65 år och äldre. Majoriteten av fallen som rapporterats var influensa A(ej subtypad), vilket under denna säsong i större utsträckning kan antas främst vara influensa A(H3N2). Medianåldern för influensa A(ej subtypad) är 73 år och 69 år för influensa A(H3N2). Riskgruppen för hjärt- och/eller lungsjukdom är den mest förekommande följt av de med nedsatt immunförsvar bland personer 65 år och äldre. Av de patienter med känd levnadsstatus 30 dagar efter vårdtillfällets start har 17 personer avlidit. Medianåldern bland de som avlidit var 75 år.

Även genom våra modeller för att analysera antalet dödsfall per vecka och därigenom beräkna den så kallade överdödligheten ses en effekt av influensasäsongen på åldersgruppen 65 år och äldre. Genom den generella modellen syns en tydlig överdödlighet just under vecka 52, då influensasäsongens toppnivå uppmättes, och genom den mer specifika modellen FluMoMo, som även tar in data på antalet influensafall och dygnstemperaturen, ses att överdödligheten är tydligt influensarelaterad (se figur nedan). Om man studerar tidigare säsonger då influensa A(H3N2) cirkulerade (2011-2012, 2012-2013 och 2014-2015) så är denna överdödlighet inte ovanlig.

I Norge rapporteras även en överdödlighet i befolkningen mellan vecka 50 och vecka 1, främst bland personer 65 år och äldre. Detta sammanfaller med de veckor då influensaktiviteten var som högst i Norge<sup>1</sup>. På Europeanivå har EuroMoMo projektet uppmätt en överdödlighet bland äldre i de flesta länder som ingår i projektet.<sup>2</sup>

---

<sup>1</sup> <https://www.fhi.no/globalassets/dokumenterfiler/influensa/0317---overvaking-av-totaldodelighet-2017-uke-3.pdf>

<sup>2</sup> <http://www.euromomo.eu/index.html>

**Antal patienter med influensa som behövt intensivvård per åldersgrupp, kumulativt denna säsong.**

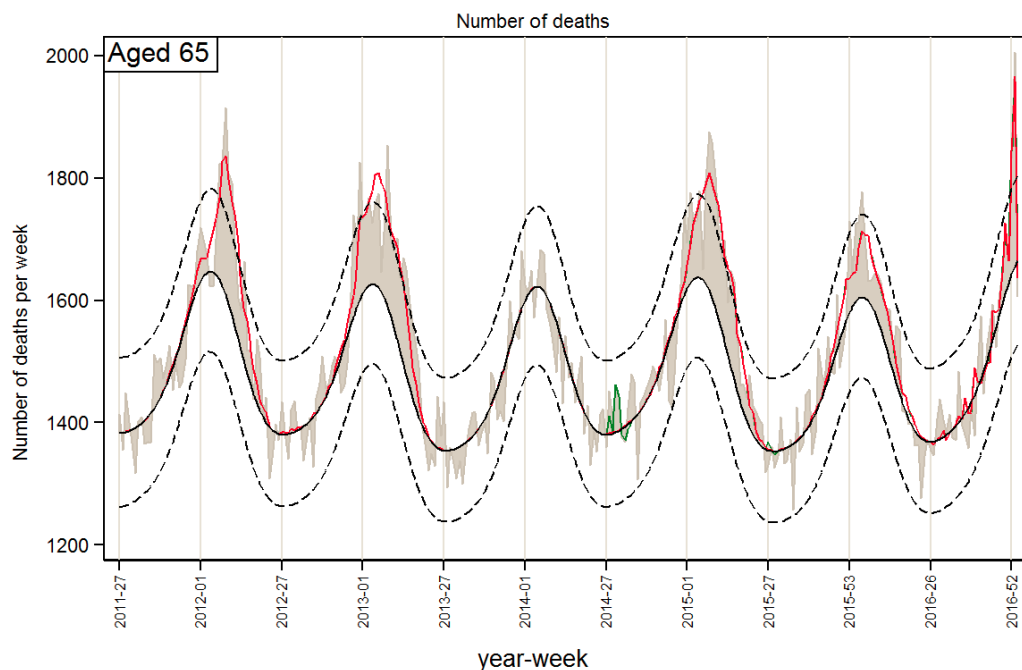
Åldersgrupp	Influensa A (alla typer)	Influensa A (H3N2)	Influensa A (H1N1)pdm09	Influensa B
	Antal	Antal	Antal	Antal
0-4 år	0	0	0	0
5-14 år	1	0	0	0
15-39 år	3	0	0	1
40-64 år	15	7	0	0
65 år och över	56	12	0	0
<b>Totalt</b>	<b>75</b>	<b>19</b>	<b>0</b>	<b>1</b>

**Antal och incidens av laboratorieverifierade influensafall per åldersgrupp, kumulativt denna säsong.**

(Tabellen inkluderar inte fall diagnosticerade inom sentinelövervakningen.)

Laboratorieverifierad influensa				
Åldersgrupp	Influensa A (alla typer)		Influensa B	
	Antal	Antal per 100.000 invånare	Antal	Antal per 100.000 invånare
0-4 år	205	35,0	5	0,9
5-14 år	144	12,7	8	0,7
15-39 år	735	23,8	14	0,5
40-64 år	1035	33,4	15	0,5
65 år och över	3771	193,7	15	0,8
<b>Totalt</b>	<b>5 890</b>	<b>59,8</b>	<b>57</b>	<b>0,6</b>

## Den influensarelaterade överdödligheten i åldersgruppen 65 år och äldre, 2011-2012 till 2016-2017

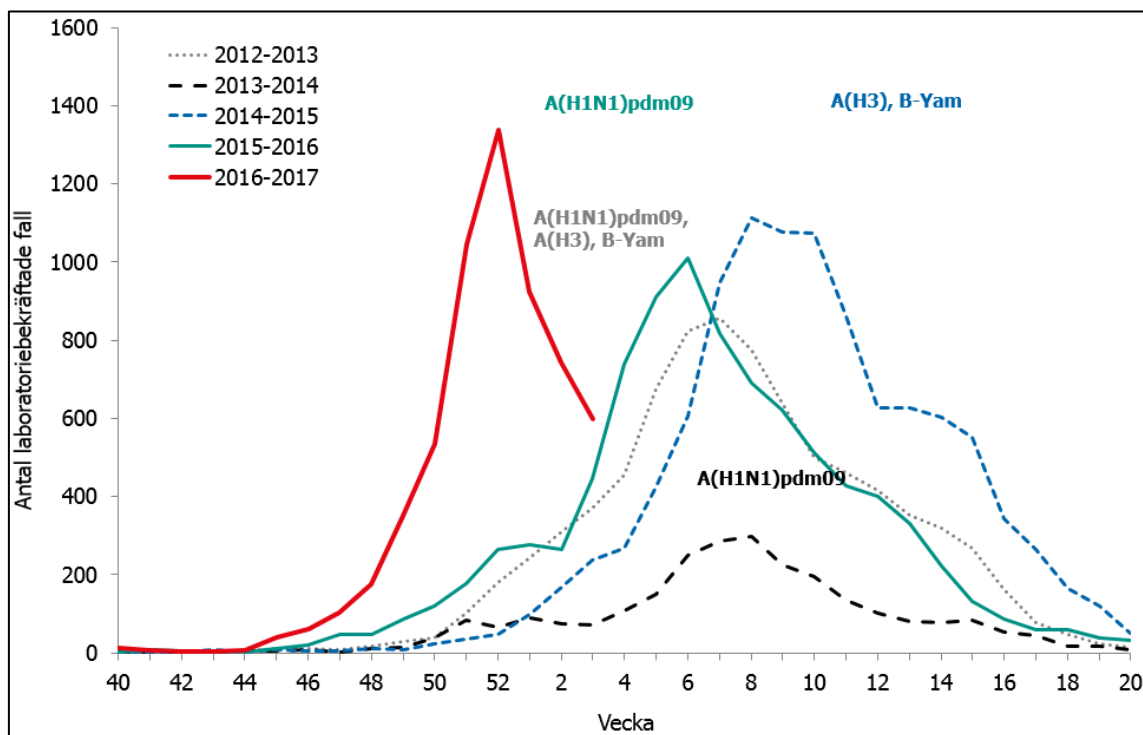


I figuren visas det förväntade antalet dödsfall i svart, det verkliga antalet dödsfall i grått, den influensarelaterade överdödligheten i rött och den temperaturrelaterade överdödligheten i grönt. En viss variation av antalet dödsfall är förväntad. Detta illustreras med de streckade linjerna som markerar det 95-procentiga konfidensintervallet för uppskattningarna – det vill säga, om den beräknade överdödligheten ligger inom dessa linjer är den inte signifikant. Om den däremot överstiger den övre streckade linjen är det en signifikant överdödlighet.

# Fördjupad statistik

## Laboratoriebaserad övervakning

**Antal laboratorieverifierade influensafall (alla typer) per vecka, denna säsong och tidigare säsonger.**



För tidigare säsonger anges vilken subtyp (av influensa A) alt. linjetyp (av influensa B) som dominerade. Figuren inkluderar inte fall diagnosticerade inom sentinelövervakningen.

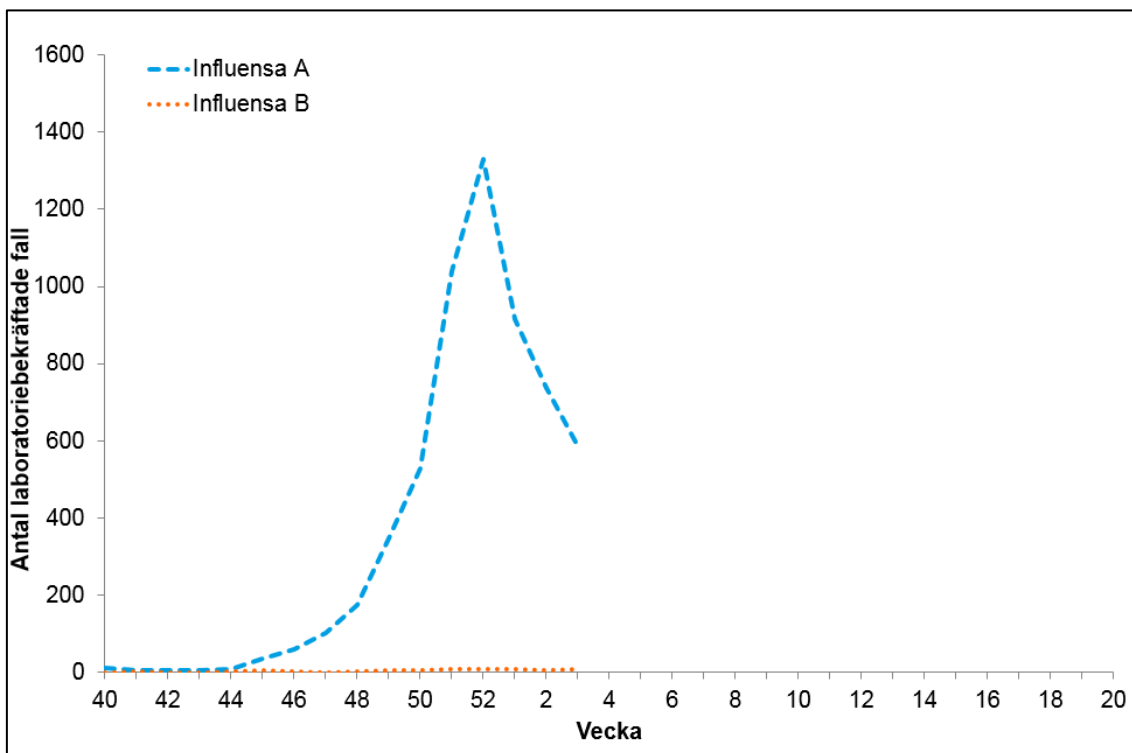
**Antal laboratorieverifierade influensafall per typ och totalt, samt antal analyserade prover och andel positiva, för de senaste två veckorna och kumulativt denna säsong.**

(Tabellen inkluderar inte fall diagnosticerade inom sentinelövervakningen.)

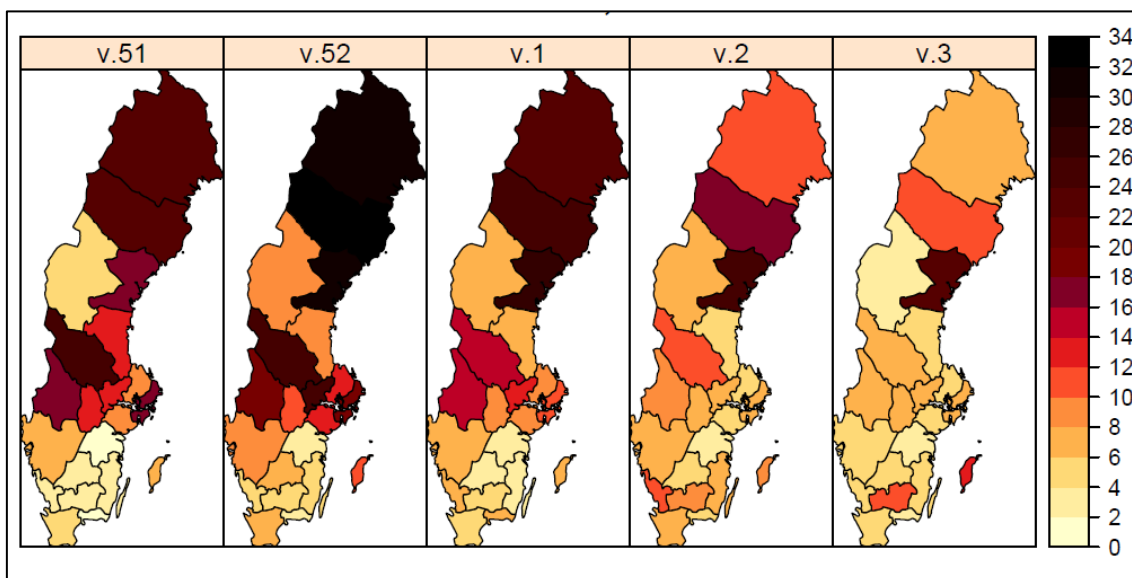
Influensatyp	Aktuell vecka	Föregående vecka	Förändring	Kumulativt under säsongen
Influensa A	587	738	-20%	5 890
Influensa B	10	6	67%	57
<b>Totalt antal fall</b>	<b>597</b>	<b>744</b>	<b>-20%</b>	<b>5 947</b>
Antal analyserade prover	3 050	3 766	-19%	29 468
<b>Andel positiva prover</b>	<b>19,6%</b>	<b>19,8%</b>		<b>20,2%</b>



**Antal laboratorieverifierade influensafall per influensatyp per vecka.**



**Antal laboratorieverifierade influensafall (alla typer) per län och 100 000 invånare.**



Färgskalan symboliserar antalet laboratorieverifierade influensafall per 100 000 invånare och baserar sig på den anmälningspliktiga influensan A och B. I län markerade med vitt har inga influensafall diagnosticerats. Observera att antalet tagna prover varierar mellan län och över tid och påverkar starkt antalet fall som diagnosticeras.

## Antal laboratorieverifierade influensafall (alla typer) per län, aktuell vecka och kumulativt denna säsong.

(Tabellen inkluderar inte fall diagnosticerade inom sentinelövervakningen.)

Län	Aktuell vecka		Kumulativt under säsongen	
	Antal fall	Antal fall per 100 000 invånare	Antal fall	Antal fall per 100 000 invånare
Blekinge	5	3,17	36	22,80
Dalarna	17	6,00	408	143,89
Gotland	7	12,10	29	50,14
Gävleborg	16	5,63	123	43,32
Halland	15	4,70	103	32,26
Jämtland	5	3,90	44	34,30
Jönköping	17	4,83	86	24,43
Kalmar	10	4,16	58	24,11
Kronoberg	20	10,31	70	36,10
Norrbottn	18	7,19	273	109,09
Skåne	71	5,38	445	33,72
Stockholm	136	6,01	1861	82,20
Sörmland	15	5,22	136	47,37
Uppsala	19	5,28	194	53,87
Värmland	17	6,11	220	79,07
Västerbotten	27	10,18	342	128,88
Västernorrland	54	22,03	368	150,16
Västmanland	16	5,99	238	89,16
Västra Götaland	81	4,85	688	41,24
Örebro	21	7,14	165	56,09
Östergötland	10	2,22	60	13,30
<b>Totalt:</b>	<b>597</b>	<b>5,99</b>	<b>5947</b>	<b>59,66</b>

**Antal laboratorieverifierade influensafall per laboratorium och typ, antal provtagna och andelen positiva, aktuell vecka och kumulativt denna säsong.**

(Tabellen inkluderar inte fall diagnosticerade inom sentinelövervakningen.)

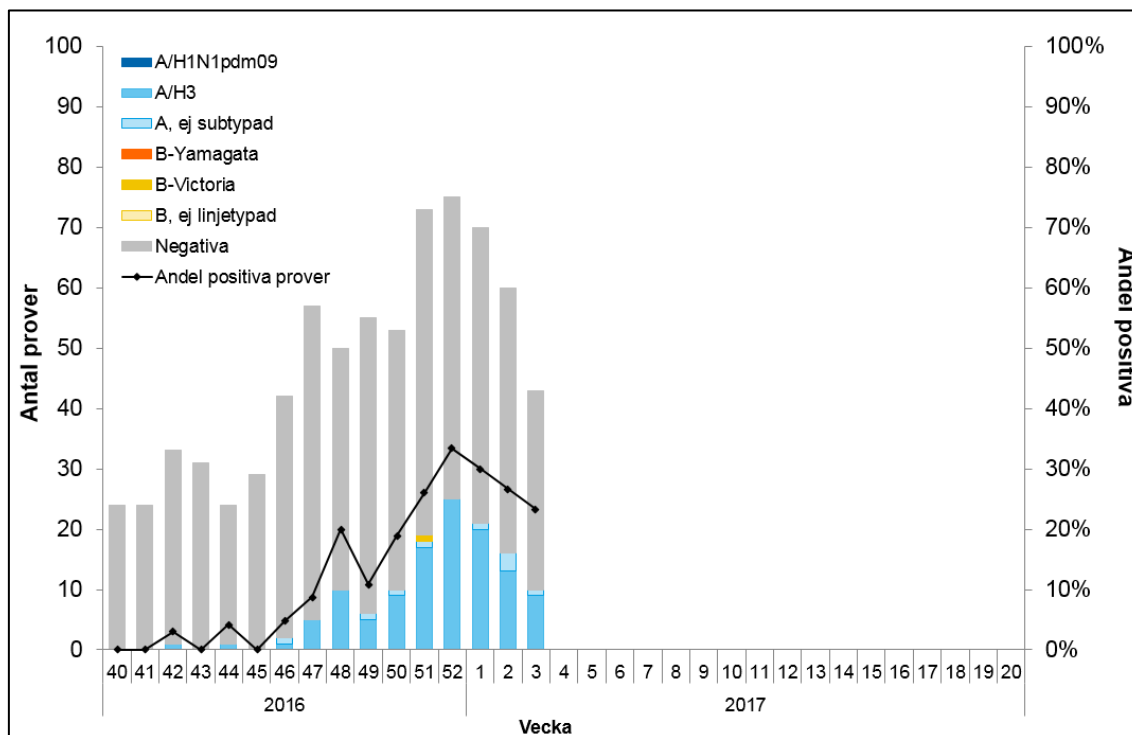
Län	Laboratorium	Antal laboratorieverifierade fall				Antal provtagna	Andel prover positiva för influensa
		Aktuell vecka		Kumulativt under säsongen			
		Influensa A	Influensa B	Influensa A	Influensa B	Aktuell vecka	Aktuell vecka
Blekinge	Karlskrona <sup>1</sup>	5	0	36	0	29	17,2%
Dalarna	Falun	17	0	404	2	101	16,8%
Gotland	Visby	6	0	26	1	-	0,0%
Gävleborg	Gävle	16	0	123	1	76	21,1%
Halland	Halmstad	15	0	103	0	86	17,4%
Jämtland	Östersund	4	1	34	9	-	0,0%
Jönköpings län	Jönköping	17	0	85	0	77	22,1%
Kalmar län	Kalmar	8	2	56	2	58	17,2%
Kronoberg	Växjö <sup>1</sup>	20	0	70	0	70	28,6%
Norrbottnen	Luleå	18	0	262	8	57	31,6%
Region Skåne	Skåne	71	0	443	2	370	19,2%
Stockholm	Aleris Medilab	2	0	72	0	14	14,3%
	Folkhälsomyndigheten	0	0	11	1	9	0,0%
	Karolinska Solna/Huddinge	106	5	1449	18	608	18,3%

Län	Laboratorium	Antal laboratorieverifierade fall				Antal provtagna	Andel prover positiva för influensa
		Aktuell vecka		Kumulativt under säsongen			
		Influensa A	Influensa B	Influensa A	Influensa B	Aktuell vecka	Aktuell vecka
	S:t Görans / Unilabs	24	0	317	1	97	24,7%
Sörmland	Eskilstuna / Unilabs	15	0	136	0	71	21,1%
Uppsala län	Uppsala	19	0	194	0	91	20,9%
Värmland	Karlstad	16	1	217	3	105	16,2%
Västerbotten	Umeå	28	0	343	1	108	25,9%
Västernorrland	Sundsvall	52	1	366	1	191	27,7%
Västmanland	Västerås	16	0	236	0	121	13,2%
Västra Götaland	Borås	13	0	119	0	81	16,0%
	Göteborg	59	0	370	5	356	16,6%
	Skövde	4	0	50	0	41	9,8%
	Trollhättan	5	0	145	0	75	6,7%
Örebro län	Örebro	21	0	165	0	116	18,1%
Östergötland	Linköping	10	0	58	2	42	23,8%
	<b>Totalt:</b>	<b>587</b>	<b>10</b>	<b>5 890</b>	<b>57</b>	<b>3050</b>	<b>19,6%</b>

Ett streck (-) indikerar att laboratoriet inte har rapporterat antal fall eller antal provtagna för aktuell vecka. <sup>1</sup>Huvuddelen av proverna från Blekinge analyseras i Växjö.  
 \*Prover som analyserats vid Folkhälsomyndigheten med MERS-frågeställning.

## Sentinelprovtagning inom öppenvård och på barn- och infektionskliniker

**Antal sentinelfall per influensatyp och andel positiva, per vecka.**



**Antal prov, antal sentinelfall per influensatyp och län, aktuell vecka och kumulativt sedan vecka 40, 2016, samt andel positiva prover, aktuell vecka.**

Provernas ursprungslän	Antal inskickade prover		Antal laboratorieverifierade fall						Andel positiva prover
			Influensa A		Influensa B		Totalt		
	Aktuell vecka	Kumulativt	Aktuell vecka	Kumulativt	Aktuell vecka	Kumulativt	Aktuell vecka	Kumulativt	Aktuell vecka
Blekinge*	0	0	-	-	-	-	0	0	-
Dalarna*	2	20	0	7	0	0	0	7	0,0%
Gotland*	2	41	0	4	0	0	0	4	0,0%
Gävleborg*	0	2	-	0	-	0	0	0	-
Halland*	4	107	0	8	0	0	0	8	0,0%
Jämtland*	1	36	0	9	0	0	0	9	0,0%
Jönköping*	2	14	0	0	0	0	0	0	0,0%
Kalmar	0	19	-	2	-	0	0	2	-
Kronoberg	0	5	-	1	-	0	0	1	-
Norrbottn*	2	31	1	4	0	0	1	4	50,0%
Skåne*	6	129	3	24	0	0	3	24	50,0%
Stockholm*	4	46	0	11	0	0	0	11	0,0%
Sörmland*	1	9	1	3	0	0	1	3	100,0%
Uppsala*	3	16	1	2	0	0	1	2	33,3%
Värmland	0	0	-	-	-	-	0	0	-
Västerbotten*	4	38	2	11	0	0	2	11	50,0%
Västernorrland*	1	20	0	10	0	0	0	10	0,0%
Västmanland*	5	68	1	15	0	1	1	16	20,0%
Västra Götaland*	6	152	1	19	0	0	1	19	16,7%
Örebro	0	0	-	-	-	-	0	0	-
Östergötland	0	5	-	1	-	0	0	1	-
<b>Totalt:</b>	<b>43</b>	<b>758</b>	<b>10</b>	<b>131</b>	<b>0</b>	<b>1</b>	<b>10</b>	<b>132</b>	<b>23,3%</b>

\* I dessa län sker sentinelprovtagning även på barn- och infektionskliniker. [Mer information om sentinellovervakningen.](#)

## SIRI

Data från Svenska Intensivvårdsregistrets Influensaregistrering.

### Antal intensivvårdade patienter med influensa, säsong 2016-2017

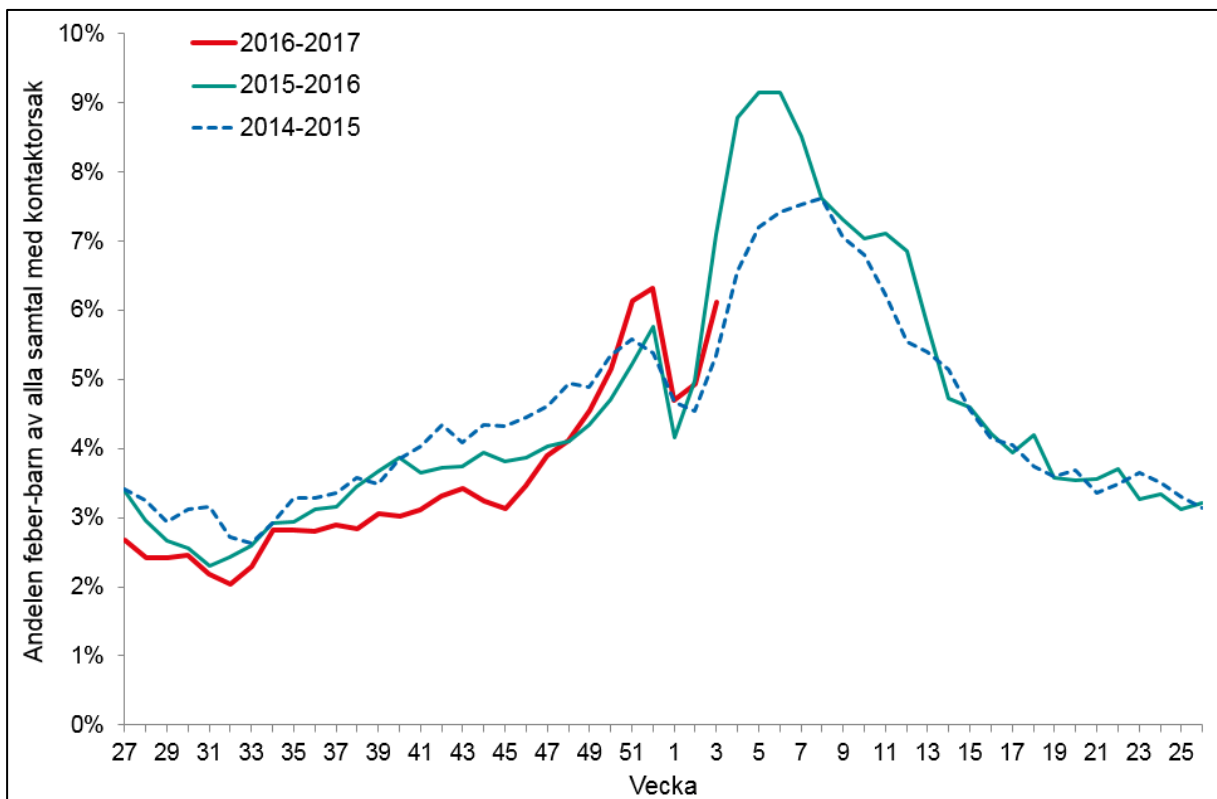
Influensatyp	Kumulativt under säsongen*
Influensa A (ej subtypad)	75
Influensa A/H3N2	19
Influensa A/H1N1pdm09	0
Influensa B	1
<b>Totalt:</b>	<b>95</b>

\* Viss fördröjning i rapporteringen förekommer, varmed antalet intensivvårdade kan komma att ändra sig. [Mer information om SIRI.](#)

## 1177 Vårdguiden på telefon

- Låg influensaaktivitet
- Normal nivå för säsongen
- Ökning jämfört med föregående vecka

**Andel samtal till 1177 Vårdguiden gällande feber hos barn av samtliga samtal med angiven kontaktorsak.**



[Mer information om 1177 Vårdguiden på telefon.](#)

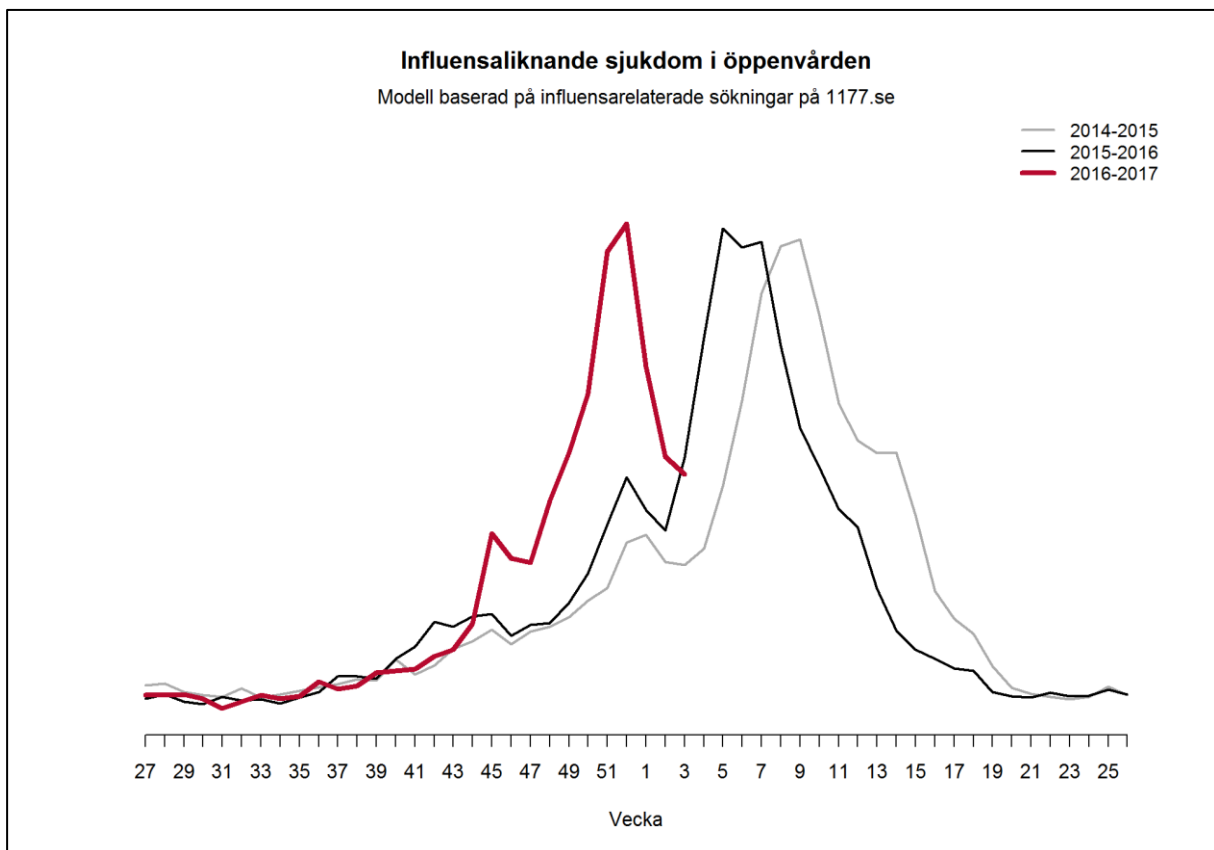


## Webbsök

- Låg influensaaktivitet
- Normal nivå för säsongen
- Oförändrat jämfört med föregående vecka

### Influensaliknande sjukdom i öppenvården.

Modell baserad på influensarelaterade sökningar på 1177 Vårdguidens webbplats 1177.se



[Länk till Webbsöks veckorapport på Folkhälsomyndighetens hemsida \(publiceras varje måndag\).](#)