



Influensarapport för vecka 4, 2017

Denna rapport publicerades den 2 februari 2017 och redovisar influensaläget vecka 4 (23 – 29 januari).

Innehållsförteckning

Sammanfattning	2
Vad visar övervakningssystemen?	2
Lägesbeskrivning	3
Läget i världen	3
Special: Sammanställning av sentinelprovtagningen mellan vecka 40-4.....	4
Fördjupad statistik	6
Laboratoriebaserad övervakning.....	6
Sentinelprovtagning inom öppenvård och på barn- och infektionskliniker	11
SIRI	13
1177 Vårdguiden på telefon.....	14
Webbsök.....	15

Sammanfattning

Influensaaktiviteten var oförändrad jämfört med föregående vecka och det var fortfarande en medelhög nivå av influensa under vecka 4. Totalt rapporterades 620 fall av influensa A och 6 fall influensa B. En viss ökning av antalet fall rapporterades från Svealand och Götaland medan Norrland hade en fortsatt minskning av antalet fall. I övriga Skandinavien och Europa varierar influensaaktiviteten.

Inom sentinelprovtagningen har influensa påvisats från vaccinerade patienter. Detta kan du läsa mer om i veckans specialavsnitt om sentinelprovtagningen. Eftersom vaccinationsskyddet inte är 100-procentigt är det viktigt att Läkemedelsverket rekommendationer för behandling och profylax med antivirala medel vid svår influensasjukdom och till personer i riskgrupper följs. [Läs mer om Läkemedelsverket rekommendationer för behandling och profylax med antivirala medel](#)

Vad visar övervakningssystemen?

I tabellen sammanfattas övervakningsdata för respektive system. Läs mer om systemen [här](#).

Övervakningssystem	Vecka 4	Förändring mot föregående vecka
Laboratiebaserad övervakning	626 fall, varav: 620 influensa A 6 influensa B	Trend: oförändrad
	2730 prover 22,9 % positiva	Trend: oförändrad
Sentinelprovtagning	16 fall, varav: 0 A/H1N1pdm09 14 A/H3N2 1 influensa A (ej subtypad) 1 B-Victoria	Trend: ökning
	54 prover 29,6% positiva	Trend: ökning
SIRI - Svenska Intensivvårdsregistrets Influensaregistrering	Kumulativt har 111 intensivvårdade patienter rapporterats sedan vecka 40, 2016, varav: 0 A/H1N1pdm09 23 A/H3N2 87 influensa A (ej subtypad) 1 B	*
1177 Vårdguiden på telefon (Hälsoläge)	6,8% samtal om feber hos barn Aktivitet: medelhög	Trend: ökning
Webbsök för influensa	Aktivitet: låg	Trend: oförändrad

* Eftersom efterregistreringar är vanliga presenteras inte någon skattning avseende trend.

Lägesbeskrivning

Influensaaktiviteten var oförändrad jämfört med föregående vecka och det var fortfarande en medelhög nivå av influensa under vecka 4. Totalt rapporterades 620 fall av influensa A och 6 fall influensa B. En viss ökning av antalet fall rapporterades från Svealand och Götaland medan Norrland hade en fortsatt minskning av antalet fall. Under vecka 4 hade Västernorrland högst incidens med 15 fall per 100 000 invånare följt av Kronoberg och Sörmland med 10 fall per 100 000 invånare.

Inom sentinelrapporteringen analyserades 54 prover tagna under vecka 4. Elva prover blev positiva för influensa A, subtyp A(H3) och ett prov var positivt för influensa B/Victoria. Ett influensa A positivt prov kunde inte subtypas, troligen pga låg virusmängd i provmaterialet. Läs mer i veckans specialavsnitt om resultaten från sentinelprovtagningen.

Webbsök visar på en låg och oförändrad influensaaktivitet under vecka 4. Andelen samtal om feber hos barn till 1177 Vårdguiden ökade och visar på en medelhög aktivitet. Den ökande aktiviteten bland barn kan bero på andra luftvägsinfektioner än influensa.

Läget i världen

I övriga Skandinavien varierar influensaaktiviteten. I Danmark fortsatte antalet laboratorieverifierade fall att öka under vecka 4. Totalt rapporterades 424 fall av influensa A och 4 fall av influensa B. Av de fall som rapporterats hittills under säsongen i Danmark tillhör 37% av de laboratorieverifierade fallen åldersgruppen 65 år eller äldre. I Norge fortsätter influensaaktiviteten att avta långsamt både inom syndromövervakningen och laboratorieverifierade fall.

I övriga Europa är influensaaktiviteten oförändrad på hög nivå men aktiviteten varierar över regionen. Andelen positiva prover inom sentinelrapporteringen ligger fortsatt kring 50% sedan årsskiftet. Antalet laboratorieverifierade fall minskade även under vecka 3. Ungen rapporterade mycket hög influensaintensitet, Tjeckien, Slovakien, Schweiz och Grekland hög influensaintensitet medan 24 länder rapporterade en medelhög influensaaktivitet under vecka 4. Det är främst influensa A(H3N2) som påvisas och personer 65 år eller äldre drabbas i större utsträckning av allvarlig sjukdom.

Kanada såg en topp i andelen och antalet laboratorieverifierade fall av influensa under vecka 2 och därefter minskar antalet laboratorieverifierade fall. Förekomsten av influensaliknande sjukdom samt antalet laboratorieverifierade fall ökade något i USA under vecka 3 och har ännu inte nått sin topp. Spridningen av influensa är utbredd i 37 delstater. Det är fortsatt influensa A(H3N2) som påvisas i störst utsträckning i både Kanada och USA.

Special: Sammanställning av sentinelprovtagningen mellan vecka 40-4

Till och med vecka 4 har 801 prover inkommit inom sentinelprovtagningen varav 142 (17,7%) varit positiva för influensa (130 st A(H3N2), 10 st influensa A ej subtypningsbara på grund av låg virusmängd, 2 influensa B-Victoria). Tabellen nedan sammanfattar patienternas ålder, andelen i riskgrupp för allvarlig influensasjukdom, andelen vaccinerade, antalet som behandlats med antiviraler och andelen som haft symptom på influensaliknande sjukdom (ILS) för de positiva och negativa proverna.

Analysresultat	Antal	Median år	Medel år	Andel riskgrupp	Andel vaccinerade	Antal antiviral behandling	Andel ILS
Positiva	142	32	35,5	25%	12,0%	0	93%
Negativa	659	37	34,7	22%	7,2%	2	84%

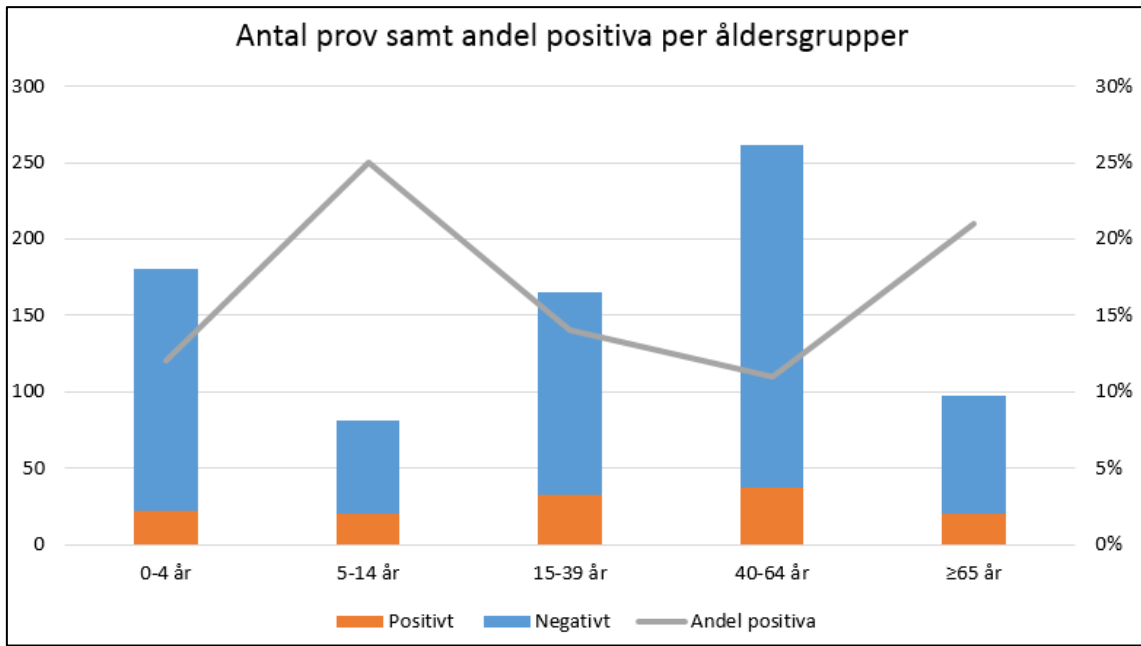
Vaccinationsstatus saknades för 49 samt riskgruppstillhörighet saknades för 27 av 801 patienter.

Majoriteten (93%) av de patienter som hade influensapositivt prov hade influensaliknande symptom (ILS: Plötsligt insjuknande och minst ett av följande systemiska symptom: feber, sjukdomskänsla, huvudvärk, muskelvärk, samt minst ett av följande respiratoriska symptom: hosta, halsont, andnöd) medan 16% av de patienter som hade influensanegativa prover snarare hade symptom som tydde på akut respiratorisk infektion (ARI: Plötsligt insjuknande och minst ett av följande respiratoriska symptom: hosta, halsont, andnöd, snuva).

Totalt 22% av de som provtagits tillhör någon riskgrupp, ålder ≥ 65 år var den vanligaste (97 st) följt av diabetes (28 st) och lungsjukdom (25 st). Endast 29% av de som tillhörde någon riskgrupp var vaccinerad. Av alla provtagna var 8% vaccinerade. Totalt 17 patienter fick influensainfektion trots vaccination, 15 av dessa tillhör någon riskgrupp (88%) – de flesta (11 st) var ≥ 65 år (median 81 år) och 4 tillhörde någon medicinsk riskgrupp. Att andelen vaccinerade var högre bland influensapositiva patienter än bland negativa, beror sannolikt på svårigheter i denna grupp vaccinerade patienter att få ett bra vaccinsvar, till exempel hög ålder. Åldern för de vaccinerade som hade influensanegativa prov var lägre (median 68 år) och färre tillhörde en riskgrupp (72%).

Vaccinets effekt påverkas bland annat av hur väl viruset som ingår i vaccinet överensstämmer med det virus man smittas med, immunsystemets förmåga att producera skydd hos den som vaccineras samt hur lång tid som förflutit mellan vaccination och influensasmitta. Äldre och patienter med vissa sjukdomar som försvagar immunsystemet kan svara sämre på vaccinet. De skyddas därför ofta inte helt mot influensasjukdom trots vaccination, men sjukdomen kan bli lindrigare. Eftersom vaccinationsskyddet inte är 100-procentigt är det viktigt att Läkemedelsverket rekommendationer för behandling och profylax med antivirala medel vid svår influensasjukdom och till personer i riskgrupper följs. Inom sentinelprovtagningen hade två patienter redan börjat en antiviral behandling mot influensa vid provtagningen och proverna var negativa.

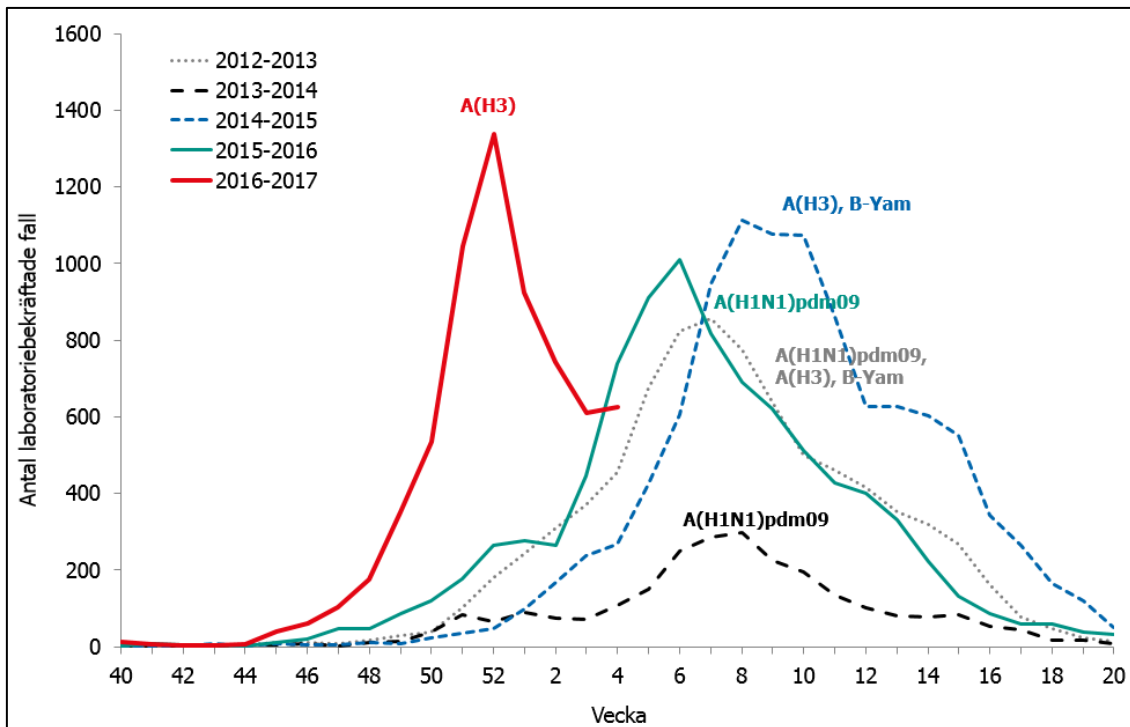
När man ser till åldersfördelningen av sentinelprovtagningen (se figuren nedan) var de flesta av de analyserade proverna i åldersgruppen 40-64 år, följt av barnen 0-4 år. Andelen positiva prover var däremot högst bland 5-14 åringar och patienter 65 år och äldre.



Fördjupad statistik

Laboriebaserad övervakning

Antal laborieverifierade influensafall (alla typer) per vecka, denna säsong och tidigare säsonger.



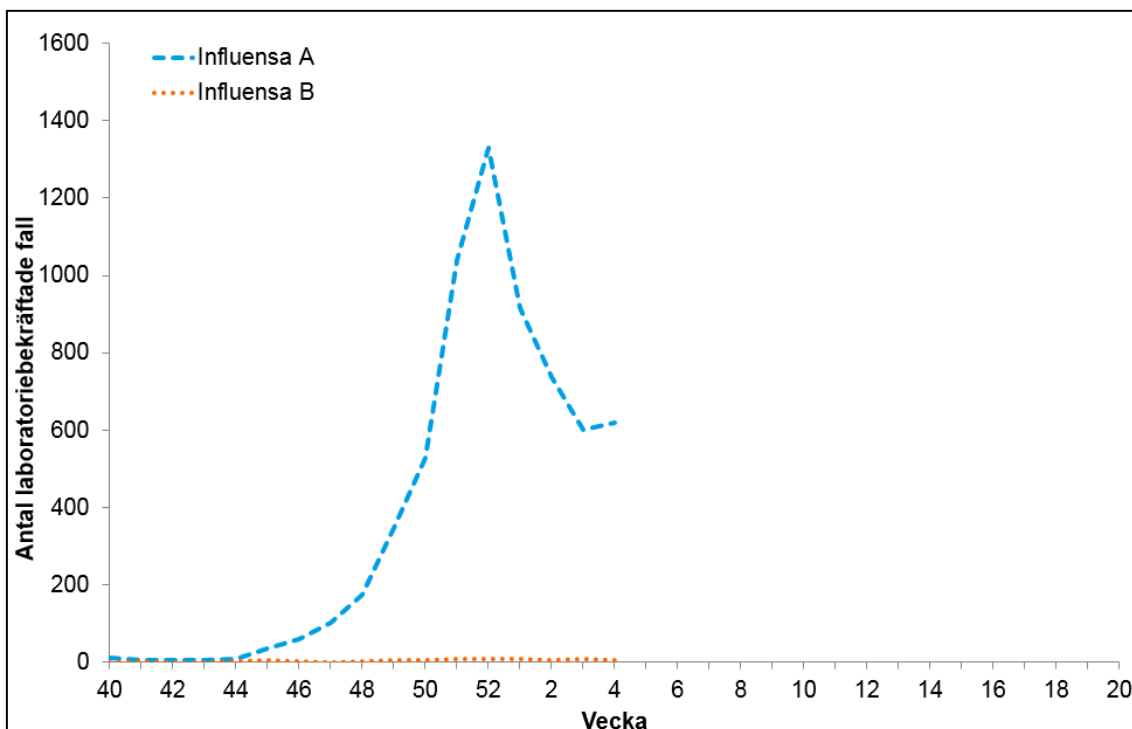
För tidigare säsonger anges vilken subtyp (av influensa A) alt. linjetyp (av influensa B) som dominerade. Figuren inkluderar inte fall diagnostiserade inom sentinelövervakningen.

Antal laborieverifierade influensafall per typ och totalt, samt antal analyserade prover och andel positiva, för de senaste två veckorna och kumulativt denna säsong.

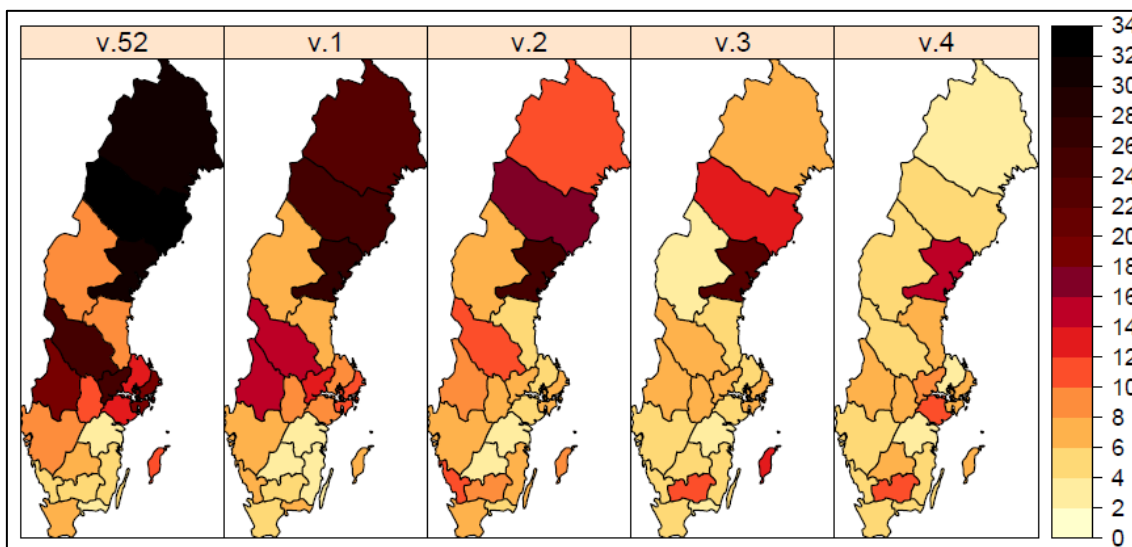
(Tabellen inkluderar inte fall diagnostiserade inom sentinelövervakningen.)

Influensatyp	Aktuell vecka	Föregående vecka	Förändring	Kumulativt under säsongen
Influensa A	620	601	3%	6 523
Influensa B	6	10	-40%	63
Totalt antal fall	626	611	2%	6 586
Antal analyserade prover	2 896	3 118	-7%	32 409
Andel positiva prover	21,6%	19,6%		20,3%

Antal laboratorieverifierade influensafall per influensatyp per vecka.



Antal laboratorieverifierade influensafall (alla typer) per län och 100 000 invånare.



Färgskalan symboliserar antalet laboratorieverifierade influensafall per 100 000 invånare och baserar sig på den anmälningspliktiga influensan A och B. I län markerade med vitt har inga influensafall diagnosticerats. Observera att antalet tagna prover varierar mellan län och över tid och påverkar starkt antalet fall som diagnosticeras.

Antal laboratorieverifierade influensafall (alla typer) per län, aktuell vecka och kumulativt denna säsong.

(Tabellen inkluderar inte fall diagnosticerade inom sentinelövervakningen.)

Län	Aktuell vecka		Kumulativt under säsongen	
	Antal fall	Antal fall per 100 000 invånare	Antal fall	Antal fall per 100 000 invånare
Blekinge	9	5,70	45	28,50
Dalarna	15	5,29	423	149,18
Gotland	4	6,92	33	57,06
Gävleborg	21	7,40	144	50,71
Halland	15	4,70	118	36,96
Jämtland	7	5,46	51	39,76
Jönköping	25	7,10	110	31,25
Kalmar	11	4,57	69	28,68
Kronoberg	20	10,31	90	46,41
Norrbottn	10	4,00	283	113,09
Skåne	78	5,91	528	40,01
Stockholm	142	6,27	2005	88,56
Sörmland	30	10,45	166	57,82
Uppsala	14	3,89	209	58,04
Värmland	20	7,19	240	86,25
Västerbotten	14	5,28	361	136,04
Västernorrland	37	15,10	405	165,26
Västmanland	23	8,62	261	97,78
Västra Götaland	96	5,75	785	47,05
Örebro	22	7,48	187	63,57
Östergötland	13	2,88	73	16,19
Totalt:	626	6,28	6586	66,07

Antal laboratorieverifierade influensafall per laboratorium och typ, antal prov tagna och andelen positiva, aktuell vecka och kumulativt denna säsong.

(Tabellen inkluderar inte fall diagnosticerade inom sentinelövervakningen.)

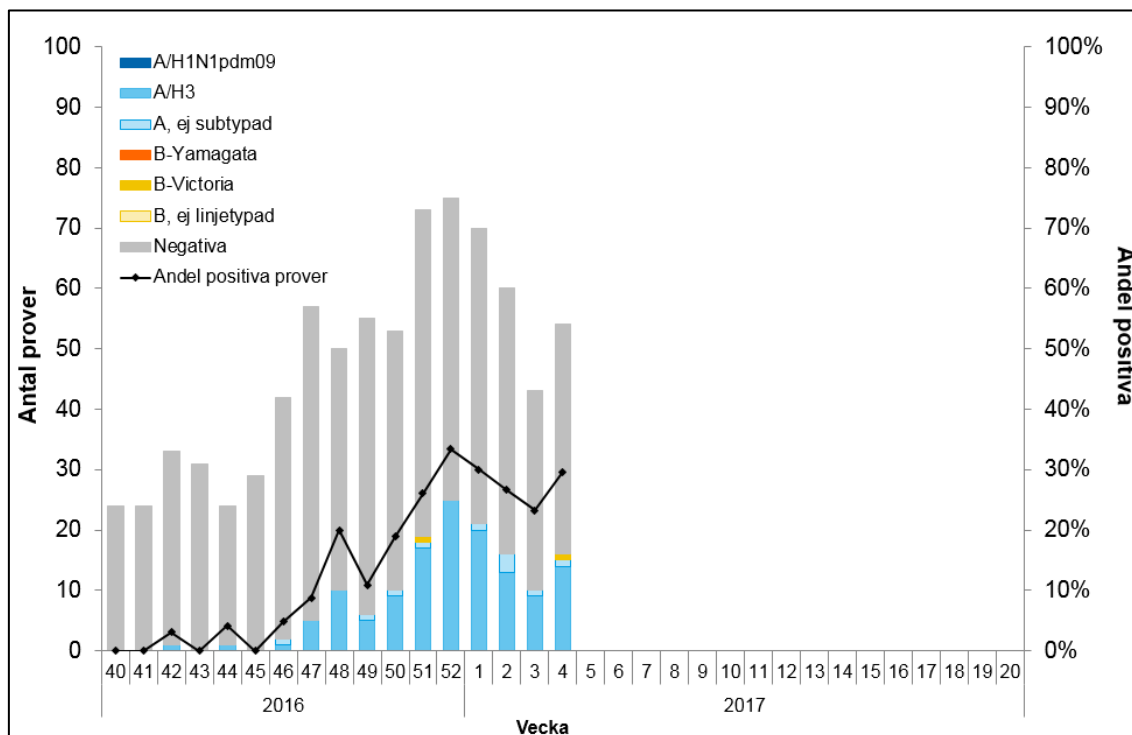
Län	Laboratorium	Antal laboratorieverifierade fall				Antal provtagna	Andel prover positiva för influensa
		Aktuell vecka		Kumulativt under säsongen			
		Influensa A	Influensa B	Influensa A	Influensa B	Aktuell vecka	Aktuell vecka
Blekinge	Karlskrona ¹	9	0	45	0	15	60,0%
Dalarna	Falun	14	1	418	3	80	18,8%
Gotland	Visby	4	0	30	1	32	12,5%
Gävleborg	Gävle	21	0	144	1	95	22,1%
Halland	Halmstad	15	0	118	0	96	15,6%
Jämtland	Östersund	7	0	41	9	-	0,0%
Jönköpings län	Jönköping	25	0	109	0	84	29,8%
Kalmar län	Kalmar	11	0	67	2	55	20,0%
Kronoberg	Växjö ¹	20	0	90	0	59	33,9%
Norrbottnen	Luleå	9	0	271	8	36	25,0%
Region Skåne	Skåne	78	0	525	2	397	19,6%
Stockholm	Aleris Medilab	3	0	75	0	9	33,3%
	Folkhälsomyndigheten	0	0	12	1	23	0,0%
	Karolinska Solna/Huddinge	110	1	1559	19	551	20,1%

Län	Laboratorium	Antal laboratorieverifierade fall				Antal provtagna	Andel prover positiva för influensa
		Aktuell vecka		Kumulativt under säsongen			
		Influensa A	Influensa B	Influensa A	Influensa B	Aktuell vecka	Aktuell vecka
	S:t Göran / Unilabs	28	0	347	1	109	25,7%
Sörmland	Eskilstuna / Unilabs	29	1	165	1	83	36,1%
Uppsala län	Uppsala	14	0	209	0	73	19,2%
Värmland	Karlstad	19	1	236	4	100	20,0%
Västerbotten	Umeå	15	0	363	1	67	22,4%
Västernorrland	Sundsvall	37	0	403	1	156	23,7%
Västmanland	Västerås	22	1	258	1	102	22,5%
Västra Götaland	Borås	9	0	129	0	56	16,1%
	Göteborg	58	0	428	5	340	17,1%
	Skövde	5	0	55	0	30	16,7%
	Trollhättan	24	0	169	0	98	24,5%
Örebro län	Örebro	22	0	187	0	93	23,7%
Östergötland	Linköping	12	1	70	3	57	22,8%
	Totalt:	620	6	6 523	63	2896	21,6%

Ett streck (-) indikerar att laboratoriet inte har rapporterat antal fall eller antal provtagna för aktuell vecka. ¹Huvuddelen av proverna från Blekinge analyseras i Växjö.

Sentinelprovtagning inom öppenvård och på barn- och infektionskliniker

Antal sentinelfall per influensatyp och andel positiva, per vecka.



Antal prov, antal sentinelfall per influensatyp och län, aktuell vecka och kumulativt sedan vecka 40, 2016, samt andel positiva prover, aktuell vecka.

Provernas ursprungslän	Antal inskickade prover		Antal laboratorieverifierade fall						Andel positiva prover
			Influensa A		Influensa B		Totalt		
	Aktuell vecka	Kumulativt	Aktuell vecka	Kumulativt	Aktuell vecka	Kumulativt	Aktuell vecka	Kumulativt	Aktuell vecka
Blekinge*	0	0	-	-	-	-	0	0	-
Dalarna*	0	20	-	7	-	0	0	7	-
Gotland*	14	48	1	4	0	0	1	4	7,1%
Gävleborg*	0	2	-	0	-	0	0	0	-
Halland*	3	110	1	9	1	1	2	10	66,7%
Jämtland*	5	39	4	10	0	0	4	10	80,0%
Jönköping*	1	15	0	0	0	0	0	0	0,0%
Kalmar	0	19	-	2	-	0	0	2	-
Kronoberg	0	5	-	1	-	0	0	1	-
Norrbottn*	1	32	1	5	0	0	1	5	100,0%
Skåne*	9	137	2	25	0	0	2	25	22,2%
Stockholm*	4	50	1	12	0	0	1	12	25,0%
Sörmland*	1	10	0	3	0	0	0	3	0,0%
Uppsala*	3	18	1	3	0	0	1	3	33,3%
Värmland	0	0	-	-	-	-	0	0	-
Västerbotten*	3	41	0	11	0	0	0	11	0,0%
Västernorrland*	3	23	2	11	0	0	2	11	66,7%
Västmanland*	3	71	1	16	0	1	1	17	33,3%
Västra Götaland*	4	156	1	20	0	0	1	20	25,0%
Örebro	0	0	-	-	-	-	0	0	-
Östergötland	0	5	-	1	-	0	0	1	-
Totalt:	54	801	15	140	1	2	16	142	29,6%

* I dessa län sker sentinelprovtagning även på barn- och infektionskliniker. [Mer information om sentinellovervakningen.](#)

SIRI

Data från Svenska Intensivvårdsregistrets Influensaregistrering.

Antal intensivvårdade patienter med influensa, säsong 2016-2017

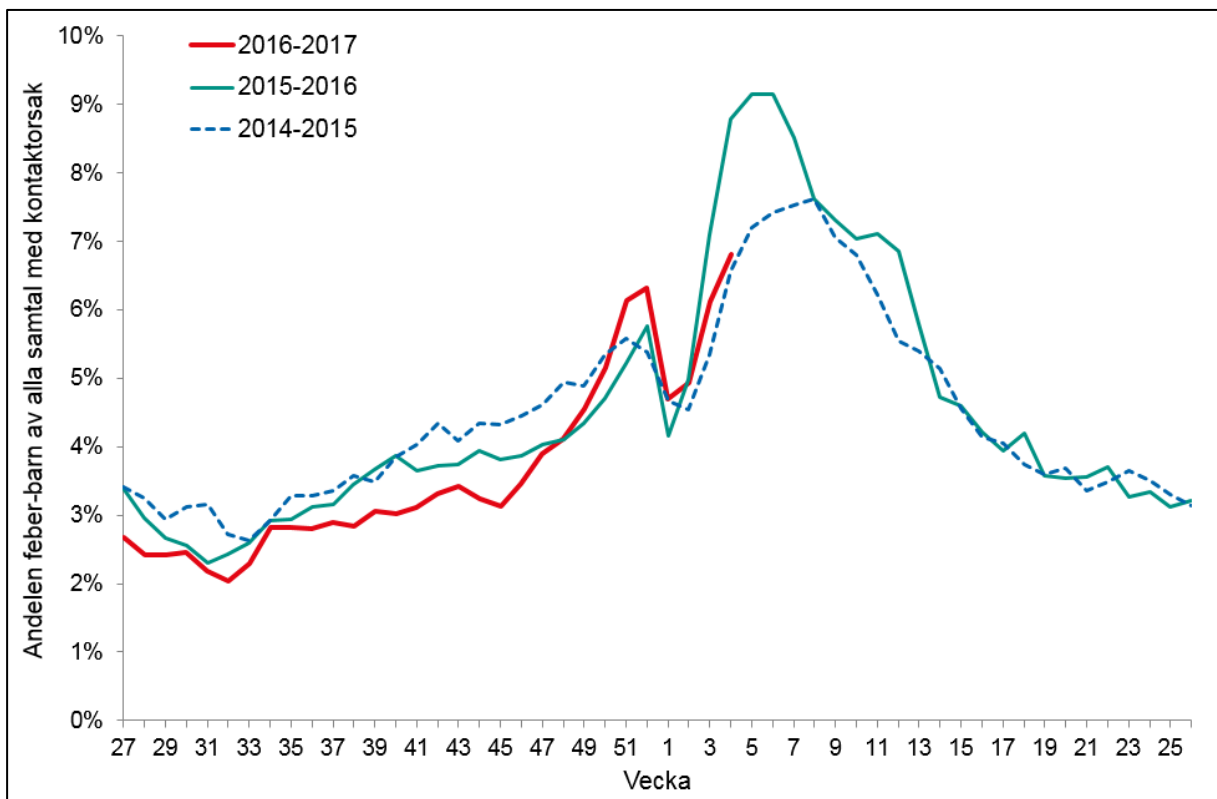
Influensatyp	Kumulativt under säsongen*
Influensa A (ej subtypad)	87
Influensa A/H3N2	23
Influensa A/H1N1pdm09	0
Influensa B	2
Totalt:	111

* Viss fördröjning i rapporteringen förekommer, varmed antalet intensivvårdade kan komma att ändra sig. [Mer information om SIRI.](#)

1177 Vårdguiden på telefon

- Medelhög influensaaktivitet
- Normal nivå för säsongen
- Ökning jämfört med föregående vecka

Andel samtal till 1177 Vårdguiden gällande feber hos barn av samtliga samtal med angiven kontaktorsak.



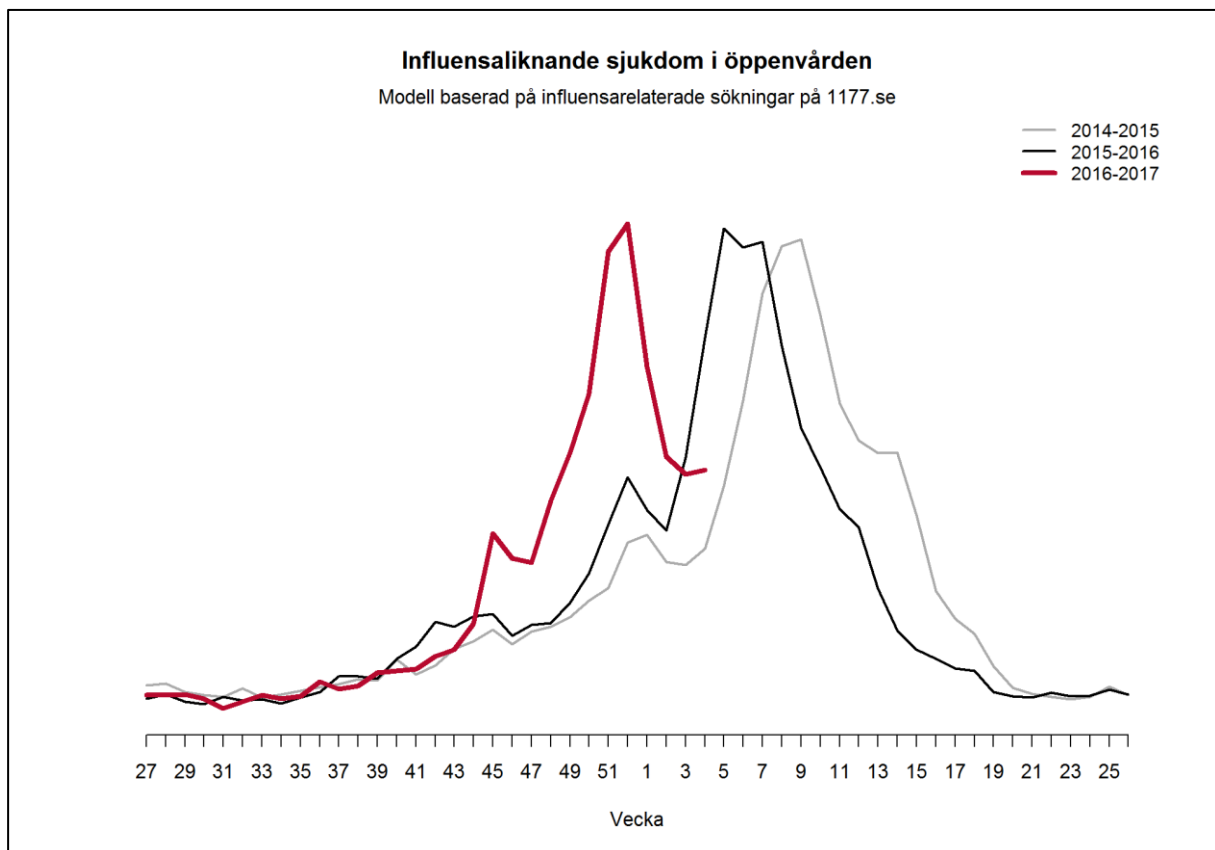
[Mer information om 1177 Vårdguiden på telefon.](#)

Webbsök

- Låg influensaaktivitet
- Normal nivå för säsongen
- Oförändrat jämfört med föregående vecka

Influensaliknande sjukdom i öppenvården.

Modell baserad på influensarelaterade sökningar på 1177 Vårdguidens webbplats 1177.se



[Länk till Webbsöks veckorapport på Folkhälsomyndighetens hemsida \(publiceras varje måndag\).](#)