



Influensarapport för vecka 5, 2017

Denna rapport publicerades den 9 februari 2017 och redovisar influensaläget vecka 5 (30 januari – 5 februari).

Innehållsförteckning

Sammanfattning	2
Vad visar övervakningssystemen?	2
Lägesbeskrivning	3
Läget i världen	3
Fördjupad statistik	4
Laboratoriebaserad övervakning.....	4
Sentinelprovtagning inom öppenvård och på barn- och infektionskliniker	9
SIRI	11
1177 Vårdguiden på telefon.....	12
Webbsök.....	13

Sammanfattning

Spridningen av influensa ökade i hela Sverige under vecka 5 och influensaaktiviteten är fortsatt medelhög. Totalt rapporterades 735 fall av influensa A och 10 fall av influensa B. Antalet fall och andelen positiva fall bland provtagna patienter ökade i Norrland, Svealand och Götaland. I övriga Skandinavien varierar influensaaktiviteten och i Europa är influensaaktiviteten oförändrad på hög nivå med regionala skillnader.

Eftersom vaccinationsskyddet inte är 100-procentigt är det viktigt att Läkemedelsverket rekommendationer för behandling och profylax med antivirala medel vid svår influensasjukdom och till personer i riskgrupper följs. [Läs mer om Läkemedelsverket rekommendationer för behandling och profylax med antivirala medel](#)

Vad visar övervakningssystemen?

I tabellen sammanfattas övervakningsdata för respektive system. Läs mer om systemen [här](#).

Övervakningssystem	Vecka 5	Förändring mot föregående vecka
Laboratoriebaserad övervakning	745 fall, varav: 735 influensa A 10 influensa B	Trend: ökning
	3058 prover 24,4 % positiva	Trend: ökning
Sentinelprovtagning	11 fall, varav: 0 A/H1N1pdm09 11 A/H3N2 0 B-Victoria 0 B-Yamagata	Trend: minskning
	55 prover 20,0% positiva	Trend: minskning
SIRI - Svenska Intensivvårdsregistrets Influensaregistrering	Kumulativt har 121 intensivvårdade patienter rapporterats sedan vecka 40, 2016, varav: 0 A/H1N1pdm09 27 A/H3N2 93 influensa A (ej subtypad) 1 B	*
1177 Vårdguiden på telefon (Hälsoläge)	6,9% samtal om feber hos barn Aktivitet: medelhög	Trend: oförändrad
Webbsök för influensa	Aktivitet: låg	Trend: oförändrad

* Eftersom efterregistreringar är vanliga presenteras inte någon skattning avseende trend.

Lägesbeskrivning

Spridningen av influensa ökade i hela Sverige under vecka 5 och influensaaktiviteten är fortsatt medelhög. Totalt rapporterades 735 fall av influensa A och 10 fall av influensa B. Antalet fall och andelen positiva fall bland provtagna patienter ökade i Norrland, Svealand och Götaland. I de flesta landstingen var antalet rapporterade fall stabilt eller ökande jämfört med föregående vecka. Incidensen har minskat i Stockholm, medan det ökat i Skåne och Västra Götaland och flera andra län. Under vecka 5 hade Västernorrland högst incidens med 17,6 fall per 100 000 invånare följt av Jämtland, Gävleborg, Sörmland, Örebro, Gotland och Kronoberg med mer än 10 fall per 100 000 invånare.

Inom sentinelrapporteringen analyserades 55 prover tagna under vecka 5. Elva prover blev positiva för influensa A, subtyp A(H3).

Webbsök visar på en fortsatt låg och oförändrad influensaaktivitet under vecka 5. Andelen samtal om feber hos barn till 1177 Vårdguiden var oförändrad på medelhög nivå under vecka 5.

Läget i världen

I övriga Skandinavien varierar influensaaktiviteten. I Danmark visar både syndromövervakningen och antalet laboratorieverifierade fall på en fortsatt ökning av influensaaktiviteten. I Norge är influensaaktiviteten låg och oförändrad på nationell nivå men det förekommer geografiska skillnader i spridningen av influensa. Antalet laboratorieverifierade fall samt andelen positiva prover minskade något jämfört med föregående vecka.

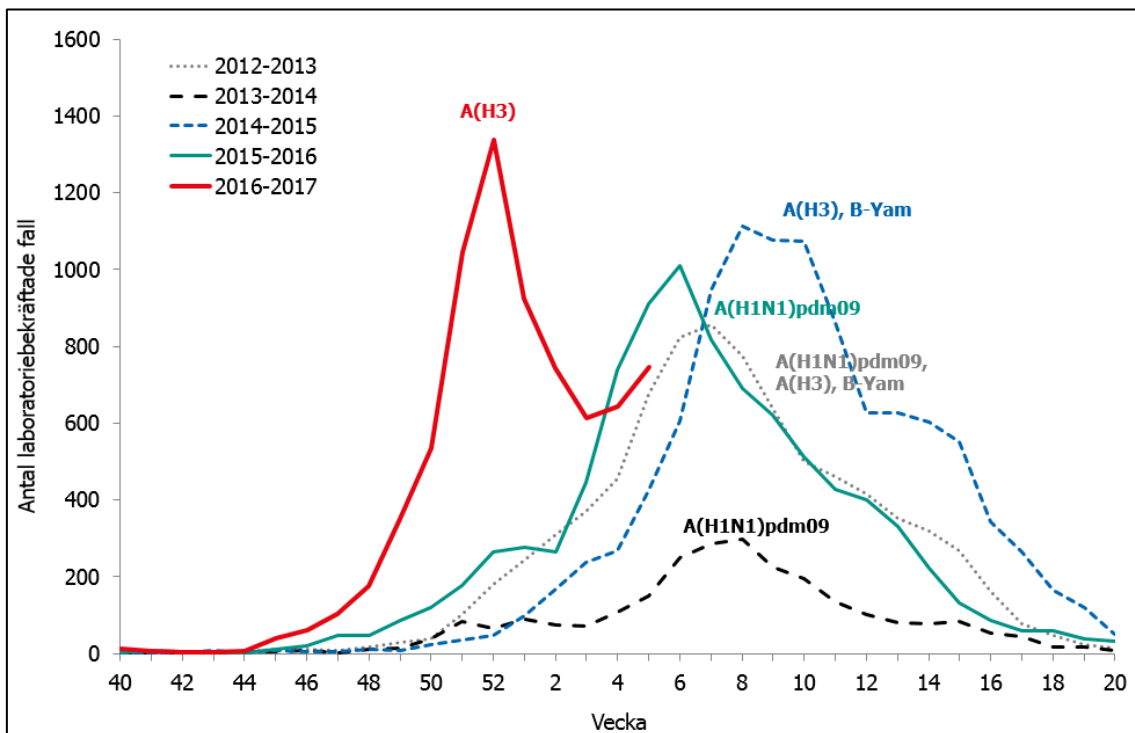
I övriga Europa minskade antalet positiva prover både bland sentinelrapporteringen och rapporteringen av laboratorieverifierade fall. Ungern rapporterade mycket hög influensaintensitet, Slovakien, Tjeckien, Grekland, Frankrike, Tyskland och Schweiz hög influensaintensitet medan 21 länder rapporterade en medelhög influensaaktivitet under vecka 4. Det är främst influensa A(H3N2) som påvisas och personer 65 år eller äldre drabbas i större utsträckning av allvarlig sjukdom.

I Kanada fortsätter både andelen och antalet laboratorieverifierade fall att minska sedan vecka 2. I USA ökade förekomsten av influensaliknande sjukdom under vecka 4 medan antalet laboratorieverifierade minskade något. Spridningen av influensa är utbredd i 40 delstater. Det är fortsatt influensa A(H3N2) som påvisas i störst utsträckning i både Kanada och USA.Xxx

Fördjupad statistik

Laboratoriebaserad övervakning

Antal laboratorieverifierade influensafall (alla typer) per vecka, denna säsong och tidigare säsonger.



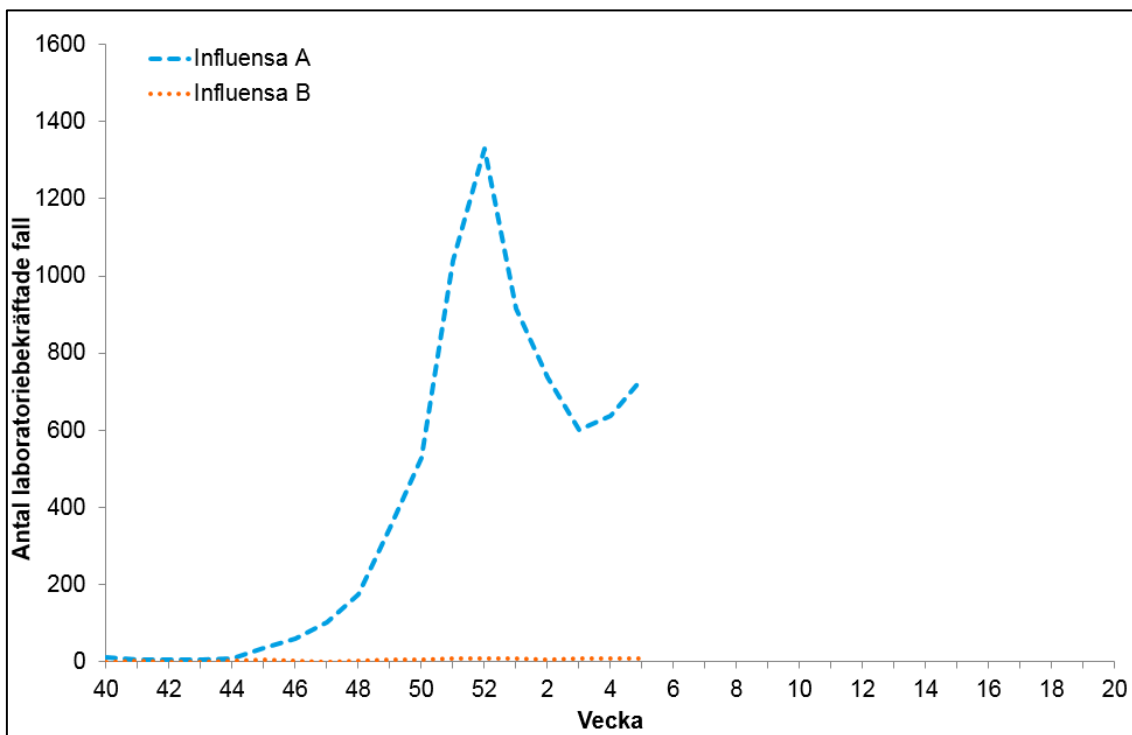
För tidigare säsonger anges vilken subtyp (av influensa A) alt. linjetyp (av influensa B) som dominerade. Figuren inkluderar inte fall diagnosticerade inom sentinelövervakningen.

Antal laboratorieverifierade influensafall per typ och totalt, samt antal analyserade prover och andel positiva, för de senaste två veckorna och kumulativt denna säsong.

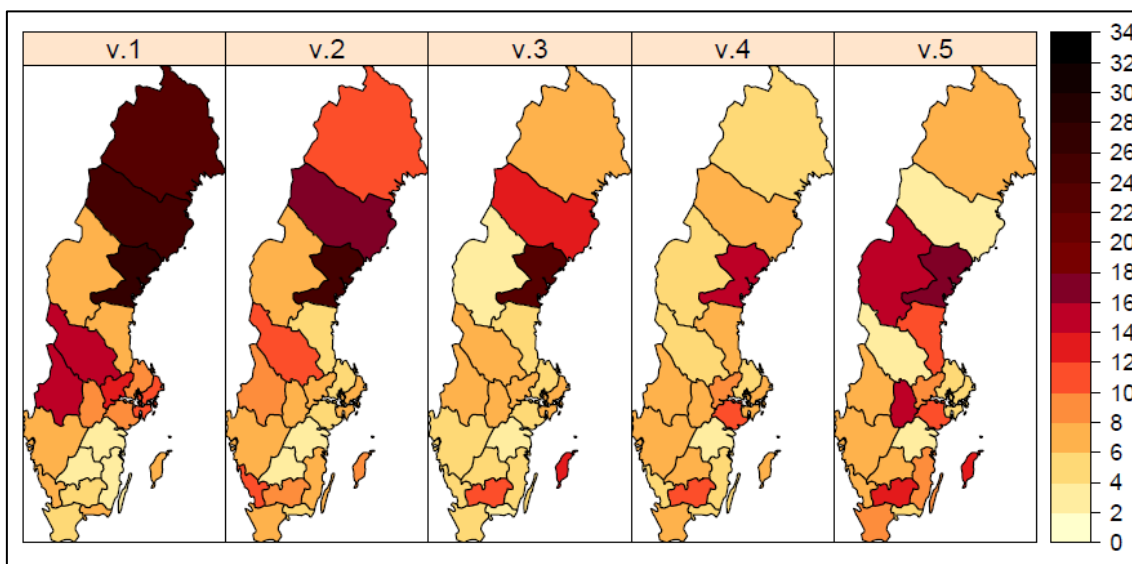
(Tabellen inkluderar inte fall diagnosticerade inom sentinelövervakningen.)

Influensatyp	Aktuell vecka	Föregående vecka	Förändring	Kumulativt under säsongen
Influensa A	735	637	15%	7 276
Influensa B	10	7	43%	74
Totalt antal fall	745	644	16%	7 350
Antal analyserade prover	3 058	2 892	6%	35 441
Andel positiva prover	24,4%	22,3%		20,7%

Antal laboratorieverifierade influensafall per influensatyp per vecka.



Antal laboratorieverifierade influensafall (alla typer) per län och 100 000 invånare.



Färgskalan symboliserar antalet laboratorieverifierade influensafall per 100 000 invånare och baserar sig på den anmälningspliktiga influensan A och B. I län markerade med vitt har inga influensafall diagnosticerats. Observera att antalet tagna prover varierar mellan län och över tid och påverkar starkt antalet fall som diagnosticeras.

Antal laboratorieverifierade influensafall (alla typer) per län, aktuell vecka och kumulativt denna säsong.

(Tabellen inkluderar inte fall diagnosticerade inom sentinelövervakningen.)

Län	Aktuell vecka		Kumulativt under säsongen	
	Antal fall	Antal fall per 100 000 invånare	Antal fall	Antal fall per 100 000 invånare
Blekinge	7	4,43	52	32,93
Dalarna	8	2,82	431	152,01
Gotland	7	12,10	40	69,16
Gävleborg	31	10,92	175	61,63
Halland	22	6,89	140	43,85
Jämtland	19	14,81	70	54,57
Jönköping	27	7,67	136	38,64
Kalmar	21	8,73	90	37,41
Kronoberg	24	12,38	114	58,79
Norrbottn	15	5,99	298	119,08
Skåne	105	7,96	636	48,19
Stockholm	131	5,79	2136	94,34
Sörmland	30	10,45	196	68,27
Uppsala	18	5,00	229	63,59
Värmland	22	7,91	262	94,16
Västerbotten	9	3,39	373	140,57
Västernorrland	43	17,55	448	182,81
Västmanland	23	8,62	284	106,39
Västra Götaland	128	7,67	924	55,38
Örebro	41	13,94	229	77,85
Östergötland	14	3,10	87	19,29
Totalt:	745	7,47	7350	73,74

Antal laboratorieverifierade influensafall per laboratorium och typ, antal prov tagna och andelen positiva, aktuell vecka och kumulativt denna säsong.

(Tabellen inkluderar inte fall diagnosticerade inom sentinelövervakningen.)

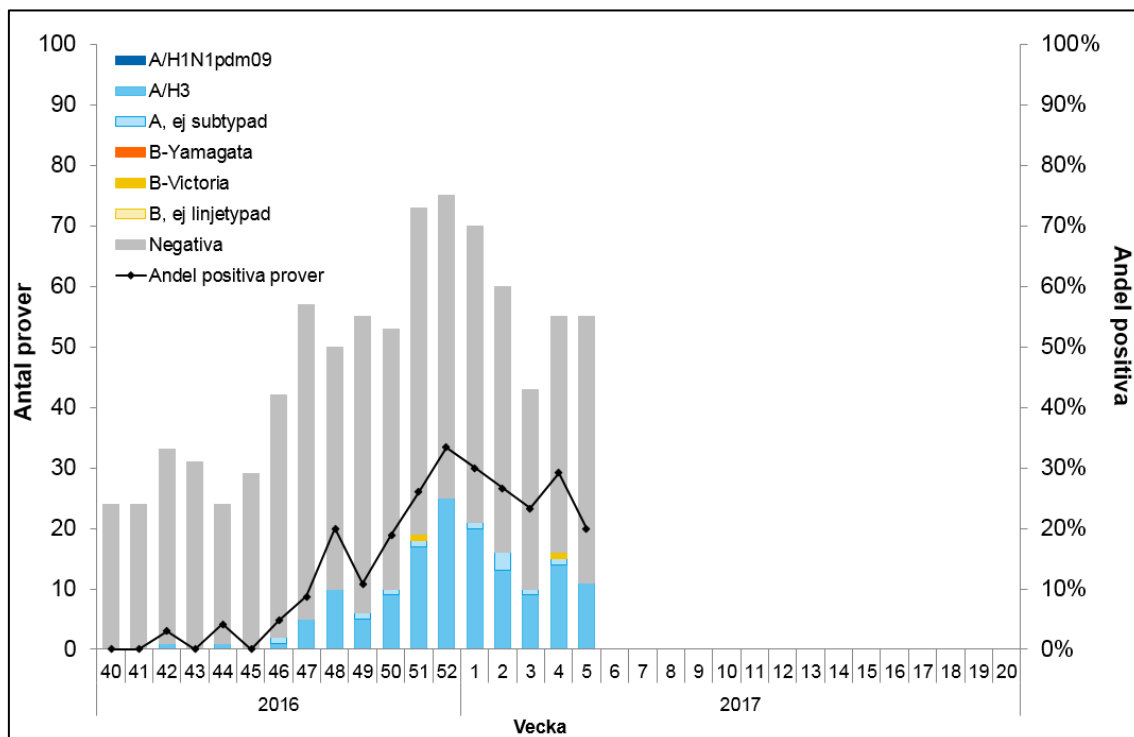
Län	Laboratorium	Antal laboratorieverifierade fall				Antal provtagna	Andel prover positiva för influensa
		Aktuell vecka		Kumulativt under säsongen			
		Influensa A	Influensa B	Influensa A	Influensa B	Aktuell vecka	Aktuell vecka
Blekinge	Karlskrona ¹	7	0	52	0	33	21,2%
Dalarna	Falun	8	0	426	3	56	14,3%
Gotland	Visby	7	0	37	1	24	29,2%
Gävleborg	Gävle	31	0	175	1	88	35,2%
Halland	Halmstad	22	0	140	0	101	21,8%
Jämtland	Östersund	19	0	60	9	-	0,0%
Jönköpings län	Jönköping	26	0	134	0	90	28,9%
Kalmar län	Kalmar	20	1	87	3	72	29,2%
Kronoberg	Växjö ¹	23	1	113	1	55	43,6%
Norrbottnen	Luleå	15	0	286	8	39	38,5%
Region Skåne	Skåne	105	0	633	2	361	29,1%
Stockholm	Aleris Medilab	5	0	80	0	12	41,7%
	Folkhälsomyndigheten	0	0	12	1	22	0,0%
	Karolinska Solna/Huddinge	102	0	1661	19	588	17,3%

Län	Laboratorium	Antal laboratorieverifierade fall				Antal provtagna	Andel prover positiva för influensa
		Aktuell vecka		Kumulativt under säsongen			
		Influensa A	Influensa B	Influensa A	Influensa B	Aktuell vecka	Aktuell vecka
	S:t Göran / Unilabs	44	0	391	1	102	43,1%
Sörmland	Eskilstuna / Unilabs	28	0	193	1	106	26,4%
Uppsala län	Uppsala	17	1	228	1	81	22,2%
Värmland	Karlstad	20	2	256	6	98	22,4%
Västerbotten	Umeå	8	1	373	3	70	12,9%
Västernorrland	Sundsvall	43	0	446	1	172	25,0%
Västmanland	Västerås	23	0	281	1	115	20,0%
Västra Götaland	Borås	20	0	153	0	77	26,0%
	Göteborg	72	3	502	8	374	20,1%
	Skövde	0	0	60	0	40	0,0%
	Trollhättan	16	0	185	0	95	16,8%
Örebro län	Örebro	40	1	228	1	124	33,1%
Östergötland	Linköping	14	0	84	3	63	22,2%
	Totalt:	735	10	7 276	74	3058	24,4%

Ett streck (-) indikerar att laboratoriet inte har rapporterat antal fall eller antal provtagna för aktuell vecka. ¹Huvuddelen av proverna från Blekinge analyseras i Växjö.
 *Prover som analyserats vid Folkhälsomyndigheten med MERS-frågeställning.

Sentinelprovtagning inom öppenvård och på barn- och infektionskliniker

Antal sentinelfall per influensatyp och andel positiva, per vecka.



Antal prov, antal sentinelfall per influensatyp och län, aktuell vecka och kumulativt sedan vecka 40, 2016, samt andel positiva prover, aktuell vecka.

Provernas ursprungslän	Antal inskickade prover		Antal laboratorieverifierade fall						Andel positiva prover
			Influensa A		Influensa B		Totalt		
	Aktuell vecka	Kumulativt	Aktuell vecka	Kumulativt	Aktuell vecka	Kumulativt	Aktuell vecka	Kumulativt	Aktuell vecka
Blekinge*	0	0	-	-	-	-	0	0	-
Dalarna*	0	20	-	7	-	0	0	7	-
Gotland*	11	57	1	5	0	0	1	5	9,1%
Gävleborg*	0	2	-	0	-	0	0	0	-
Halland*	10	121	2	11	0	1	2	12	20,0%
Jämtland*	4	43	2	12	0	0	2	12	50,0%
Jönköping*	3	18	1	1	0	0	1	1	33,3%
Kalmar	0	19	-	2	-	0	0	2	-
Kronoberg	0	5	-	1	-	0	0	1	-
Norrbottn*	1	33	0	5	0	0	0	5	0,0%
Skåne*	13	151	4	29	0	0	4	29	30,8%
Stockholm*	2	52	1	13	0	0	1	13	50,0%
Sörmland*	1	11	0	3	0	0	0	3	0,0%
Uppsala*	0	18	-	3	-	0	0	3	-
Värmland	0	0	-	-	-	-	0	0	-
Västerbotten*	5	46	0	11	0	0	0	11	0,0%
Västernorrland*	1	23	0	11	0	0	0	11	0,0%
Västmanland*	1	73	0	16	0	1	0	17	0,0%
Västra Götaland*	3	161	0	21	0	0	0	21	0,0%
Örebro	0	0	-	-	-	-	0	0	-
Östergötland	0	5	-	1	-	0	0	1	-
Totalt:	55	858	11	152	0	2	11	154	20,0%

* I dessa län sker sentinelprovtagning även på barn- och infektionskliniker. [Mer information om sentinellovervakningen.](#)

SIRI

Data från Svenska Intensivvårdsregistrets Influensaregistrering.

Antal intensivvårdade patienter med influensa, säsong 2016-2017

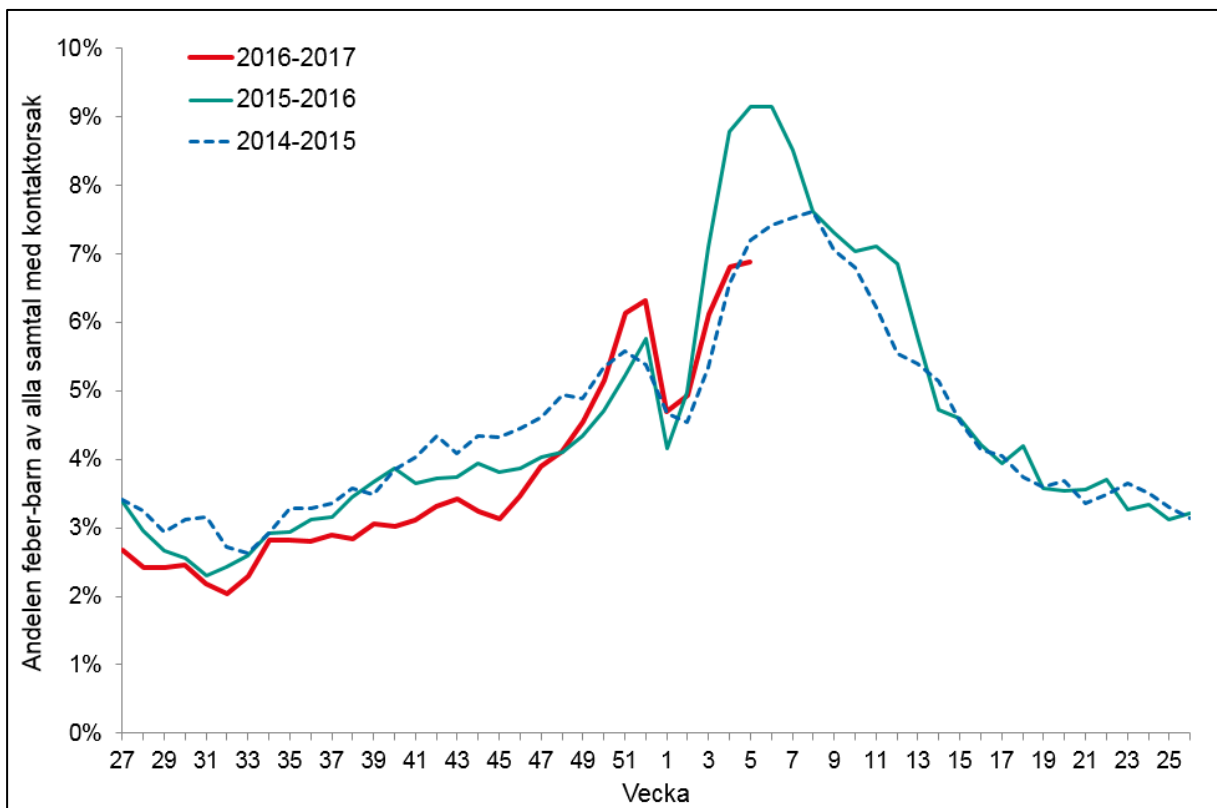
Influensatyp	Kumulativt under säsongen*
Influensa A (ej subtypad)	93
Influensa A/H3N2	27
Influensa A/H1N1pdm09	0
Influensa B	1
Totalt:	121

* Viss fördröjning i rapporteringen förekommer, varmed antalet intensivvårdade kan komma att ändra sig. [Mer information om SIRI.](#)

1177 Vårdguiden på telefon

- Medelhög influensaaktivitet
- Normal nivå för säsongen
- Oförändrat jämfört med föregående vecka

Andel samtal till 1177 Vårdguiden gällande feber hos barn av samtliga samtal med angiven kontaktorsak.



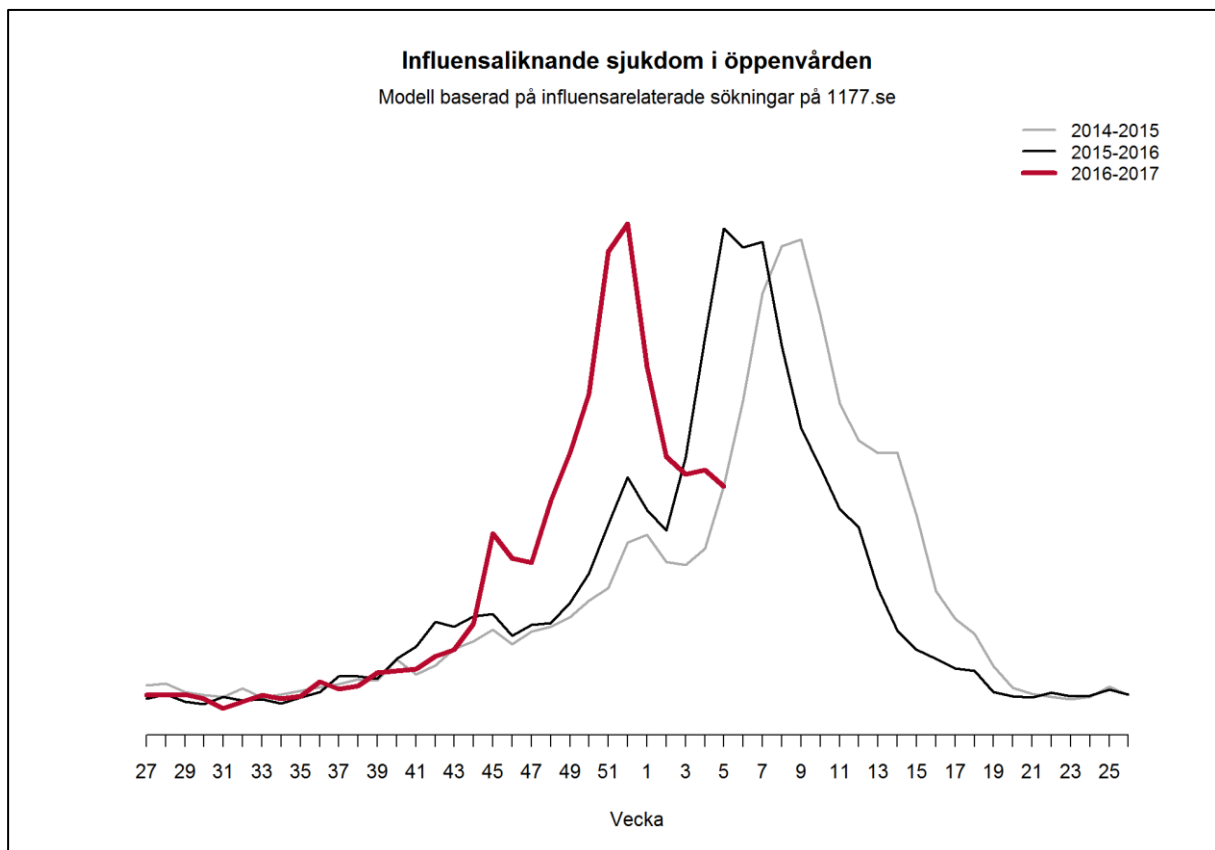
[Mer information om 1177 Vårdguiden på telefon.](#)

Webbsök

- Låg influensaaktivitet
- Normal nivå för säsongen
- Oförändrat jämfört med föregående vecka

Influensaliknande sjukdom i öppenvården.

Modell baserad på influensarelaterade sökningar på 1177 Vårdguidens webbplats 1177.se



[Länk till Webbsöks veckorapport på Folkhälsomyndighetens hemsida \(publiceras varje måndag\).](#)